

Inför Ostlänken

# Geotekniska undersökningar mellan Skavsta och Bönsta

Arkeologisk kontroll och arkeologisk undersökning i form av schaktningsövervakning

Fornlämning L2020:6636, L2021:237, L2021:238, L2020:6635, L2020:6631, L2020:6624 och L1984:7670  
Bönsta 6:1, Tå 4:1, Nicolai-Berga 1:2 och Girsta 2:5  
Helgona socken  
Nyköpings kommun  
Södermanlands län  
Södermanland

*Caroline Strandberg*



Inför Ostlänken

# Geotekniska undersökningar mellan Skavsta och Böna

Arkeologisk kontroll och arkeologisk undersökning i form av schaktningsövervakning

Fornlämning L2020:6636, L2021:237, L2021:238, L2020:6635, L2020:6631, L2020:6624 och L1984:7670  
Bönsta 6:1, Tå 4:1, Nicolai-Berga 1:2 och Girsta 2:5  
Helgona socken  
Nyköpings kommun  
Södermanlands län  
Södermanland

*Caroline Strandberg*



Denna rapport har framställts av ett företag  
vars miljöledningssystem är certifierat enligt ISO 14001  
av Svensk Certifiering Norden AB.

Utgivning och distribution:  
Stiftelsen Kulturmiljövård  
Stora Gatan 41, 722 12 Västerås  
Tel: 021-80 62 80  
E-post: [info@kmmmd.se](mailto:info@kmmmd.se)

© Stiftelsen Kulturmiljövård 2022

Samtliga foton av Caroline Strandberg.

Omslag: Pågående borrnig vid borrpunkt 1C6032 inom borrrprogram UP375.

Upphovsrätt, där inget annat anges, enligt Publik Licens 4.0 (CC BY)  
<http://creativecommons.org/licenses/by/4.0>

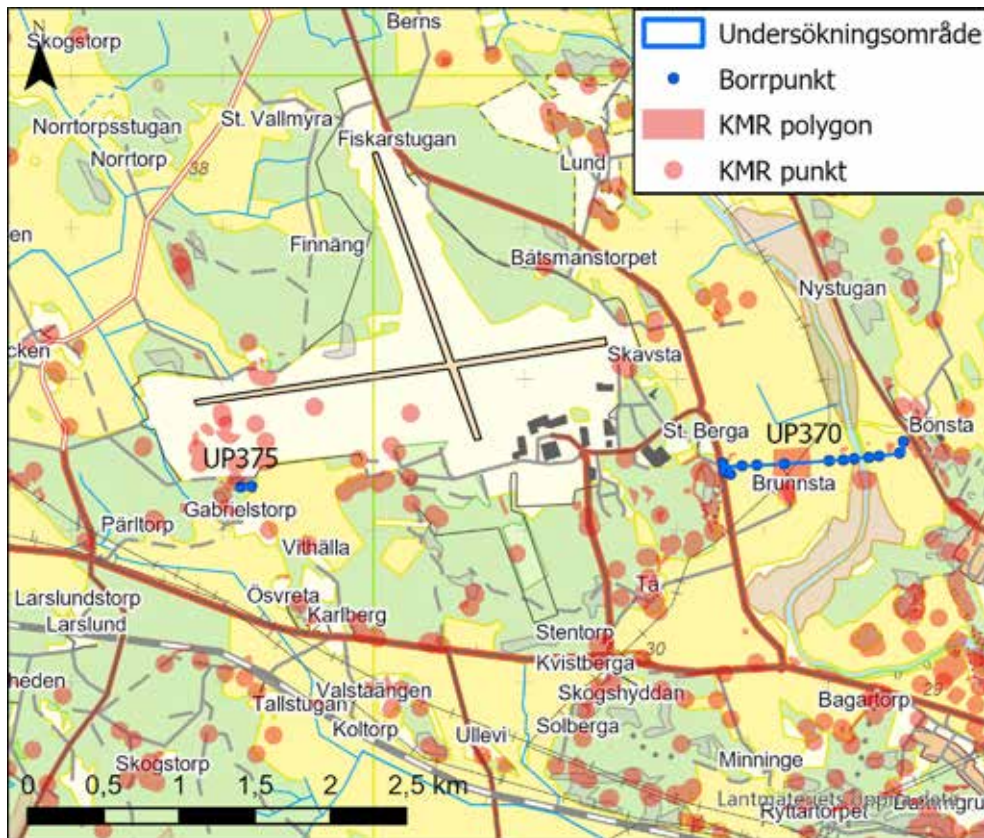
Lantmäteriets kartor omfattas inte av ovanstående licensiering.  
Kartor ur allmänt kartmaterial © Lantmäteriet

ISBN 978-91-8041-065-6

Tryck: JustNu, Västerås 2022

# Innehåll

Sammanfattning .....	5
Inledning .....	5
Bakgrund.....	5
Topografi och fornlämningsmiljö .....	5
Målsättning .....	5
Metod och genomförande .....	6
Undersökningsresultat .....	6
Utvärdering .....	8
Referenser .....	9
Otryckta källor .....	9
Litteratur .....	9
Tekniska och administrativa uppgifter .....	9
Bilagor .....	10
Bilaga 1. Borrpunkter .....	10



Figur 1. Översikt över borrpunkterna. Lämningsur Kulturmiljöregistret (KMR). Utdrag ur Esri Sveriges svenska baskartan. Skala 1:50 000.

# Sammanfattning

Under vintern 2021–2022 utförde Stiftelsen Kulturmiljövård (KM) en arkeologisk kontroll och arkeologisk undersökning i form av schaktningsövervakning norr om Nyköping, Södermanland. Arbetet bestod i att hänvisa färdväg för borrhandsvagn och vid behov flytta borrhandspunkter för att undvika skada på fornlämning vid de geotekniska undersökningarna som föranleddes av Trafikverkets arbete med Ostlänkprojektet.

Totalt kontrollerades femton punkter, av dessa flyttades två stycken för att undvika att borra i grav och möjlig grav. Totalt två punkter borrades inom fornlämnings begränsning.

## Inledning

### Bakgrund

Inför anläggandet av järnväg Ostlänken planerar Trafikverket flera geotekniska undersökningar längs med sträckningen, varav femton punkter i eller i anslutning till fornlämning berörs i detta uppdrag. Borrprogrammen benämndes UP370 och UP375 (figur 1). Länsstyrelsen i Södermanlands län beslutade om en arkeologisk kontroll och en arkeologisk undersökning i form av schaktningsövervakning (dnr 431-6962-2021, beslutsdatum 2021-11-12), vilket angav att arkeolog skulle överse det geotekniska arbetet vid de tretton punkterna benämnda 1C5160, 1C5161, 1C5162, 1C5163, 1C5164, 1C5165, 1C5166, 1C5167R, 1C5168, 1C5169, 1C5170, 1C5171R och 1C5172 inom UP370 samt de två punkterna 1C6032 och 1C6033 inom UP375.

### Topografi och fornlämningsmiljö

Det östra undersökningsområdet mellan Stora Berga och Bönsta är beläget i åkermark på nivåer mellan 18 och 30 meter över havet, tvärs över Nyköpingsåns dalgång. Boplatslämningarna (L2020:6636, L2021:237, L2021:238, L2020:6635, L2020:6631 och L2020:6624) tolkades vid den arkeologiska utredningen etapp 2 år 2018–2019 ha en brons- eller järnåldersdatering (Bondesson 2021).

Det västra undersökningsområdet är beläget strax sydväst om Skavstas öst–västliga landningsbana och ligger inom gravfältet L1984:7679 och är bevuxet med tall- och granskog. Gravfältet är cirka 100 × 30–90 meter stort, bestående av minst femtio synliga gravar i form av 35 högar och 15 stensättningar. Fornlämningen ligger i en svag öst–sydöstlig sluttning. Undersökningsområdet låg på en höjd mellan 40 och 45 meter över havet (Svensson & Svensson Hennius 2015).

### Målsättning

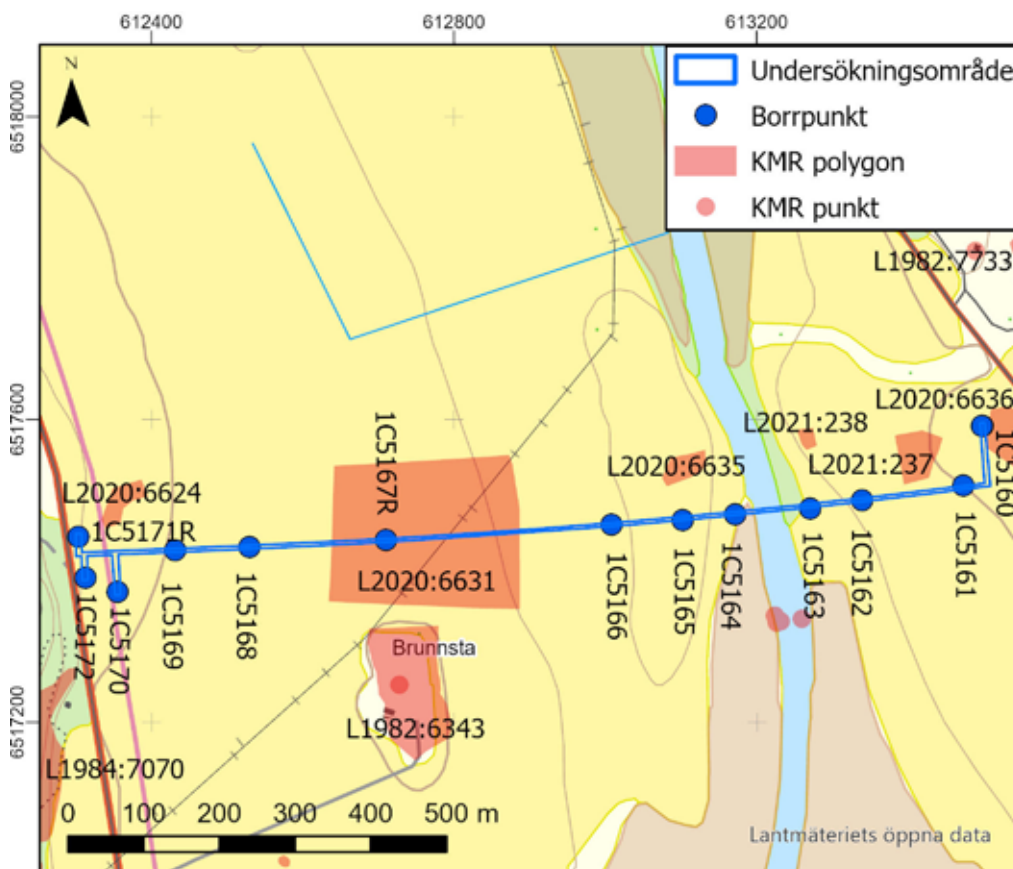
Syftet med arbetet var i första hand att se till att undvika att fornlämningar kom till skada i samband med åtgärden, i andra hand att undersöka fornlämningar. Rapporten riktar sig främst till Trafikverket och Länsstyrelsen i Södermanlands län.

## Metod och genomförande

Fältarbetet utfördes av Stiftelsen Kulturmiljövård under december 2021 och januari 2022. Arbetet utgjordes främst av att se till att fornlämning undveks vid transport av borrhandsvagnen samt vid UP375 att se till att synliga gravar undveks av borrhningen. Vid de borrhningar som gjordes med skruvborr kontrollerades också stratigrafin efter genomförd borrhning. Borrhpunkterna mättes in med RTK-GPS och borrhkärnor fotograferades. Fotodokumentation skedde även löpande vid ett urval av borrhpunkterna.

## Undersökningsresultat

Borrhpunkterna inom UP370 låg samtliga i plöjd åkermark med djup tjäle och kunde nås utan risk för skada på fornlämning. Samtliga punkter kunde också tas på avsedd plats. Punkt 1C5160, 1C5170, 1C5171R och 1C5172 skruvades, materialet i skruvarna påvisade i samtliga fall ploglager följt av silt, ingen stratigrafi eller fynd av antikvariskt intresse iaktogs. Övriga punkter inom UP370 vattenborrades och kunde därmed inte granskas. Enbart en borrhpunkt låg inom utbredningen av en fornlämning, punkt 1C5167R inom L2020:6631. Då denna vattenborrades framkom inget som kunde granskas. L2020:6631 är ett boplatsoområde vars läge noterades vid en etapp 1-utredning 2014 (Svensson & Svensson Hennius 2015) och bekräftades vid en etapp 2-utredning 2018–2019 (Bondesson 2021).

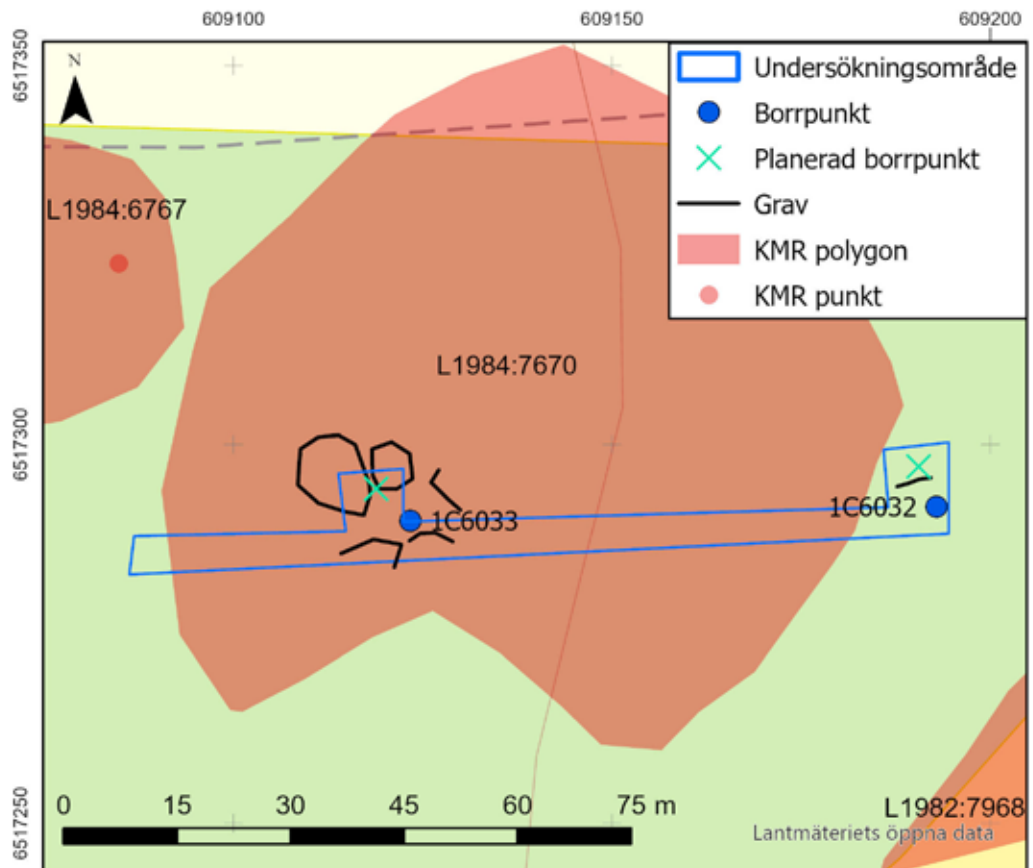


Figur 2. Borrhpunkter inom UP370. Utdrag ur Esri Sveriges svenska baskarta. Skala 1:10 000.





Figur 3. Övre skruvborren från borrpunkt 1C5170 respektive 1C5172.



Figur 4. Borrpunkter inom UP375. Utdrag ur Esri Sveriges svenska baskarta. Skala 1:10 000.



*Figur 5. Borrbandvagnen på gravfält L1984:7670 vid platsen där borrhpunkt 1C6033 togs, avsedd plats är utmärkt med stakkäpp. Foto från söder.*

De två punkter inom UP375 låg båda på (1C6033) eller i nära anslutning till (1C6032), gravfältet L1984:7670. Gravfältet är bevuxet med tall- och granskog och därmed något svåröverskådligt, men både inom och runt undersökningsområdet kunde flera högar och runda stensättningar noteras. De i närmast anslutning till borrhpunkterna mättes in med RTK-GPS för att tydliggöra ompositioneringen av provtagningspunkten. För att nå borrhpunkterna dirigerades maskinen för att inte köra över och riskera att förstöra gravar, punkterna kunde därmed nås utan att skada fornlämning. Båda borrhpunkterna flyttades enligt figur 4 för att undvika att borra i grav eller misstänkt grav. Punkt 1C6033 behövde tas i ett av de gravtätare områdena inom gravfältet, men placerades i en plan yta utan synlig grav. Punkt 1C6032 var enligt Kulturmiljöregistret (KMR) placerad utanför gravfältets utbredning, men på en stenig förhöjning, varför punkten flyttades något söderut, om förhöjningen skulle vara en grav. Båda borrhpunkter vattenborrades och fick därmed inte upp något material som kunde granskas.

## Utvärdering

Arbetet kunde utföras enligt undersökningsplan utan avvikelser.

# Referenser

## Otryckta källor

Kulturmiljöregistret (KMR)  
<https://app.raa.se/open/fornsok/>

## Litteratur

- Svensson, I. & Svensson Henniuss, J. 2015. *Ostlänken, delen Stigtomtavägen (väg 608)–Sjösa*. Arkeologisk utredning etapp 1. Sörmlands museum. Arkeologiska meddelanden 2015:01.
- Bondesson, W. 2021. Ostlänken. *Sträckan Uttersjön–Skansta*. Arkeologerna rapport 2021:32.

## Tekniska och administrativa uppgifter

<i>Stiftelsen Kulturmiljövård projektnr:</i>	KM21185
<i>Länsstyrelsen dnr, beslutsdatum:</i>	431-6962-2021, 2021-11-12
<i>Kulturmiljöregistret uppdragsnr:</i>	202101538
<i>Typ av undersökning:</i>	Arkeologisk kontroll och arkeologisk undersökning i form av schaktningsövervakning
<i>Undersökningsperiod:</i>	December 2021 och januari 2022
<i>Personal:</i>	Caroline Strandberg (projektledare) Karolina Karlsson
<i>Landskap:</i>	Södermanland
<i>Län:</i>	Södermanland
<i>Kommun:</i>	Nyköping
<i>Socken:</i>	Helgona
<i>Fastighet:</i>	Bönsta 6:1, Tå 4:1, Nicolai-Berga 1:2 och Girsta 2:5
<i>Fornlämning:</i>	L2020:6636, L2021:237, L2021:238, L2020:6635, L2020:6631, L2020:6624 och L1984:7670
<i>Koordinatsystem:</i>	Sweref 99 TM
<i>Koordinater:</i>	X609086/Y6517283 X612309/Y6517388
<i>Höjdsystem:</i>	RH 2000
<i>Inmätningssmetod:</i>	RTK-GPS
<i>Dokumentationshandlingar:</i>	Inga dokumentationshandlingar utöver denna rapport.
<i>Fynd:</i>	Inga fynd påträffades.

## Bilaga 1. Borrpunkter

Borrpunkt	Borrprogram	Borrtyp	Beskrivning	X	Y	Z
1C5160	UP370	Skruv	Kunde nås utan skada, togs på planerad plats.	6517591,1	613498,1	26,5
1C5160	UP370	Tunn borrh, ingen kärna	Kunde nås utan skada, togs på planerad plats.	6517591,3	613497,8	26,4
1C5161	UP370	Vatten	Kunde nås utan skada, togs på planerad plats.	6517512,5	613473,0	24,1
1C5162	UP370	Vatten	Kunde nås utan skada, togs på planerad plats.	6517493,0	613338,9	20,3
1C5163	UP370	Vatten	Kunde nås utan skada, togs på planerad plats.	6517482,1	613270,7	18,8
1C5164	UP370	Vatten	Kunde nås utan skada, togs på planerad plats.	6517474,5	613171,4	19,0
1C5165	UP370	Vatten	Kunde nås utan skada, togs på planerad plats.	6517467,4	613101,7	21,1
1C5166	UP370	Vatten	Kunde nås utan skada, togs på planerad plats.	6517461,4	613008,3	18,9
1C5167R	UP370	Vatten	Kunde nås utan skada, togs på planerad plats i L2020:6631.	6517440,8	612710,2	21,7
1C5168	UP370	Vatten	Kunde nås utan skada, togs på planerad plats.	6517431,5	612529,8	20,9
1C5169	UP370	Vatten	Kunde nås utan skada, togs på planerad plats.	6517427,0	612431,2	24,2
1C5170	UP370	Skruv	Kunde nås utan skada, togs på planerad plats.	6517371,9	612355,3	26,2
1C5171R	UP370	Skruv	Kunde nås utan skada, togs på planerad plats.	6517445,3	612303,9	30,2
1C5172	UP370	Skruv	Kunde nås utan skada, togs på planerad plats.	6517391,2	612313,0	29,5
1C6032	UP375	Vatten	Flyttades ca 4 m sydöst för att undvika en möjlig stensättning. Vid den ordinarie punkten fanns en liten höjd med högre andel sten än omgivningen, stensättningarna var glesa i området och denna skulle kunna vara naturlig, men punkten flyttades för säkerhets skull.	6517291,8	609192,9	41,8
1C6033	UP375	Vatten	Flyttad åt söder då den angivna punkten låg i kanten av en hög, runt om fanns flera gravar som mättes in. Maskinen kunde köra in och göra sin borrning via äldre maskinväg och på plana ytor. Tjälén gjorde att den enda åverkan som skedde blev på den punkt det borrades. Punkten togs inom L1984:7670.	6517289,9	609123,4	44,5