

Inför Ostlänken

# Geotekniska undersökningar mellan Fjällskär och Säby

Arkeologisk kontroll och arkeologisk undersökning i form av schaktningsövervakning

Fornlämning L2020:6641, L1982:8211, L1982:8237, L1982:7604, L1982:7772, L1982:7644 och L1982:8227  
Sjösa 1:3, Hagnesta 1:2, Fjällskär 3:7 och Nyköping Haresta 2:4  
Helgona socken  
Nyköpings kommun  
Södermanlands län  
Södermanland

*Caroline Strandberg*



Inför Ostlänken

# Geotekniska undersökningar mellan Fjällskär och Säby

Arkeologisk kontroll och arkeologisk undersökning i form av schaktningsövervakning

Fornlämning L2020:6641, L1982:8211, L1982:8237, L1982:7604, L1982:7772, L1982:7644 och L1982:8227  
Sjösa 1:3, Hagnesta 1:2, Fjällskär 3:7 och Nyköping Haresta 2:4  
Helgona socken  
Nyköpings kommun  
Södermanlands län  
Södermanland

*Caroline Strandberg*



Denna rapport har framställts av ett företag  
vars miljöledningssystem är certifierat enligt ISO 14001  
av Svensk Certifiering Norden AB.

Utgivning och distribution:  
Stiftelsen Kulturmiljövård  
Stora Gatan 41, 722 12 Västerås  
Tel: 021-80 62 80  
E-post: [info@kmmmd.se](mailto:info@kmmmd.se)

© Stiftelsen Kulturmiljövård 2022

Samtliga foton av Karolina Karlsson.

Omslag: Borrbandvagnen på väg till borrhpunkt 1C5003 inom borrhprogram UP363.

Upphovsrätt, där inget annat anges, enligt Publik Licens 4.0 (CC BY)  
<http://creativecommons.org/licenses/by/4.0>

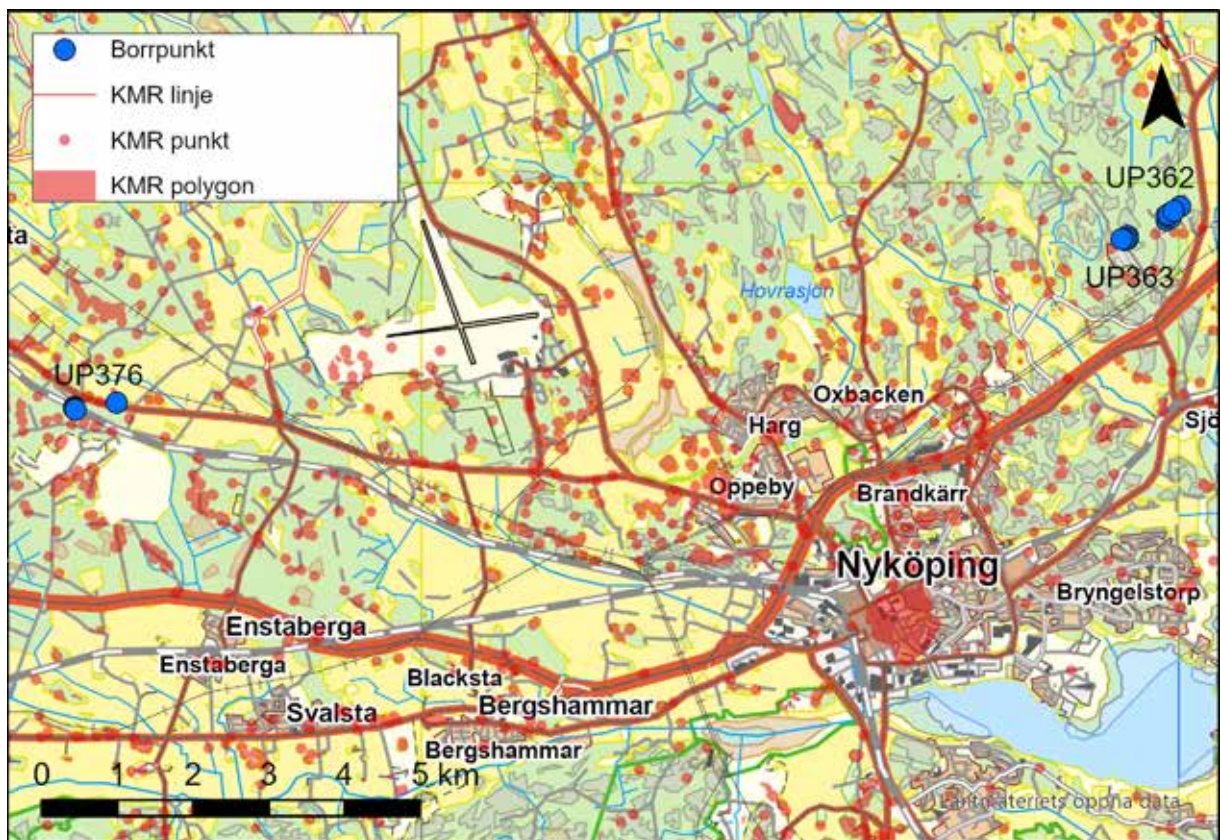
Lantmäteriets kartor omfattas inte av ovanstående licensiering.  
Kartor ur allmänt kartmaterial © Lantmäteriet

ISBN 978-91-8041-066-3

Tryck: JustNu, Västerås 2022

# Innehåll

Sammanfattning .....	5
Inledning .....	5
Bakgrund.....	5
Topografi och fornlämningsmiljö .....	5
Målsättning .....	6
Metod och genomförande .....	6
Undersökningsresultat .....	7
Utvärdering .....	9
Referenser .....	10
Otryckta källor .....	10
Litteratur .....	10
Tekniska och administrativa uppgifter .....	11
Bilagor .....	12
Bilaga 1. Borrpunkter .....	12



Figur 1. Översikt över borrpunkterna. Lämningsur Kulturmiljöregistret (KMR). Utdrag ur Esri Sveriges svenska bas-karta. Skala 1:100 000.

# Sammanfattning

Under vintern 2021–2022 utförde Stiftelsen Kulturmiljövård (KM) en arkeologisk kontroll och arkeologisk undersökning i form av schaktningsövervakning norr om Nyköping, Södermanland. Arbetet bestod i att hänvisa färdväg för borrhandsvagn och vid behov flytta borrhandsvagnar för att undvika skada på fornlämning vid de geotekniska undersökningarna som föranleddes av Trafikverkets arbete med Ostlänkprojektet.

Totalt kontrollerades tolv punkter, ingen av dessa flyttades, men två punkter borrades i fornlämning.

## Inledning

### Bakgrund

Inför anläggandet av järnväg Ostlänken planerar Trafikverket flera geotekniska undersökningar längs med sträckningen, varav tolv punkter i eller i anslutning till fornlämning. Borrprogrammen benämndes UP362, UP363 och UP376. Länsstyrelsen i Södermanlands län beslutade om en arkeologisk kontroll och en arkeologisk undersökning i form av schaktningsövervakning (dnr 431-7376-2021, beslutsdatum 2021-11-12), vilket angav att arkeolog skulle överse det geotekniska arbetet vid punkten 1C4554 inom UP362, de nio punkterna 1C5001, 1C5002, 1C5003, 1C5004, 1C5005, 1C5007, 1C5008, 1C5009 och 1C5010 inom UP363 samt de två punkterna 1C6803 och 1C6220 inom UP376.

### Topografi och fornlämningsmiljö

Ärendets borrhandsvagnar var fördelade till fyra olika undersökningsområden och tre borrhandsvagnar – UP362, UP363 och UP376 (figur 1).

Längst till väster inom borrhandsvagn UP376 på Listorpsmon låg punkt 1C6220, drygt 40 meter över havet, intill L1982:7644, en kolningsanläggning i form av en kolbotten efter en resmila (Andersson & Svensson 2020). Området var bevuxet med planterad tallskog och låg alldeles invid en banvall. Strax nordöst om detta och på andra sidan banvallen låg nästa undersökningsområde inom samma borrhandsvagn, där borrhandsvagn 1C6803 togs. Punkten låg strax sydöst om ett boplatsoområde, L2021:3535, invid infartsvägen till Listorps gård, även denna punkt låg på en ungefärlig höjd om 40 meter över havet. Boplatsoområdet ifråga identifierades vid en etapp 1-utredning 2014, men utvidgades vid en etapp 2-utredning 2019 (Svensson & Svensson Henniuss 2015; Andersson & Svensson 2020).

Strax öster om Hagnesta bergtäkt låg ett undersökningsområde tillhörande borrhandsvagn UP363, innefattandes punkterna 1C5007–5010 på mellan 43 och 52 meter över havet, i anslutning till stenåldersboplatzen L1982:7604. Fornlämningen upptäcktes vid samma utredning som boplatsoområdet vid Listorp, och identifierades utifrån fynd av kvarts och skärvig sten i ytan då boplatzen var kraftigt skadad av markberedning (Svensson & Svensson Henniuss 2015).

Ytterligare något österut, väster om Brobystugan och Skvallerberget, låg det sista undersökningsområdet, på en höjd mellan 32 och 40 meter över havet, som innehöll borrhöjningarna 1C5001–5005 tillhörande UP363 samt 1C4554 inom UP362. Ungefär 20 meter väster om 1C4454 låg stenåldersboplatsen L2020:6641 där ett flertal fynd av bearbetad kvarts gjordes vid en etapp 2-utredning 2018–2019. Fynden bestod bland annat av ett retuscherat kvartsredskap, men också kärnor, avslag och splitter (Bondesson 2021).

Ytterligare två stenåldersboplatser låg i anslutning till borrhöjningarna 1C5001–5005, båda dessa identifierades vid etapp 1-utredningen 2014, som även nämns ovan, utifrån fynd som kommit upp i ytan i samband med kraftiga markberedningsskador. Vid L1982:8211 innefattade fyndmaterialet en bipolär kvartskärna och ett plattformsavslag, också detta i kvarts. Även skärvig sten påträffades. Fyndmaterialet i den västligare av boplatserna L1982:8237 innefattade, utöver slagen kvarts, bergartsmagrad keramik, lerklining, ett slipstensfragment och bränt ben (Svensson & Svensson Hennius 2015).

## Målsättning

Syftet med arbetet var i första hand att se till att undvika att fornlämningar kom till skada i samband med åtgärden, i andra hand att undersöka fornlämningar. Rapporten riktar sig främst till Trafikverket och Länsstyrelsen i Södermanlands län.

## Metod och genomförande

Fältarbetet utfördes av Stiftelsen Kulturmiljövård under december 2021 och januari 2022. Arbetet utgjordes främst av att se till att fornlämning undveks vid transport av borrhöjningarna samt undvika att borra i fornlämning synlig ovan mark. Vid de borrhöjningarna som gjordes med skruvborr kontrollerades också stratigrafin efter genomförd borrhöjning. Borrhöjningarna mättes in med RTK-GPS och borrhöjningskärnor fotograferades. Fotodokumentation skedde även löpande vid ett urval av borrhöjningarna.

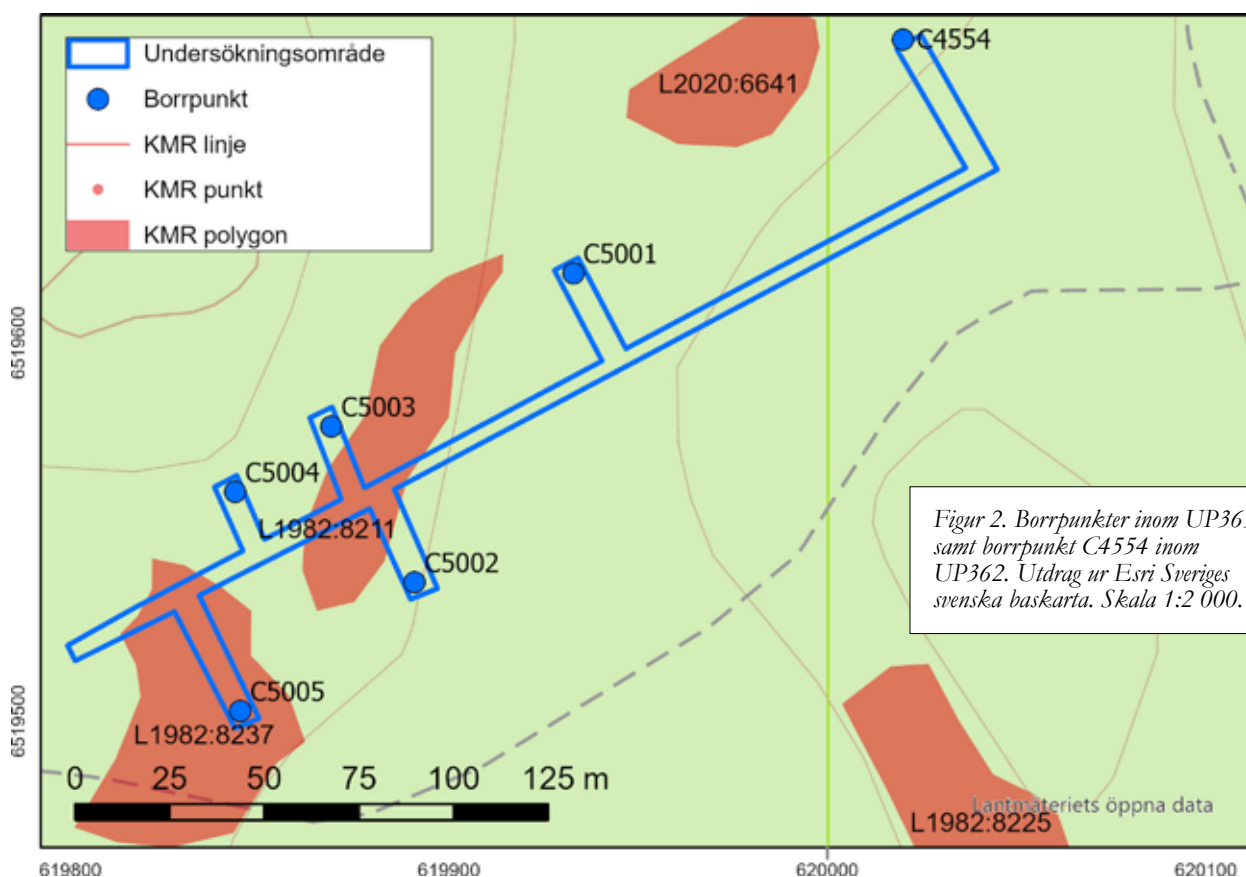


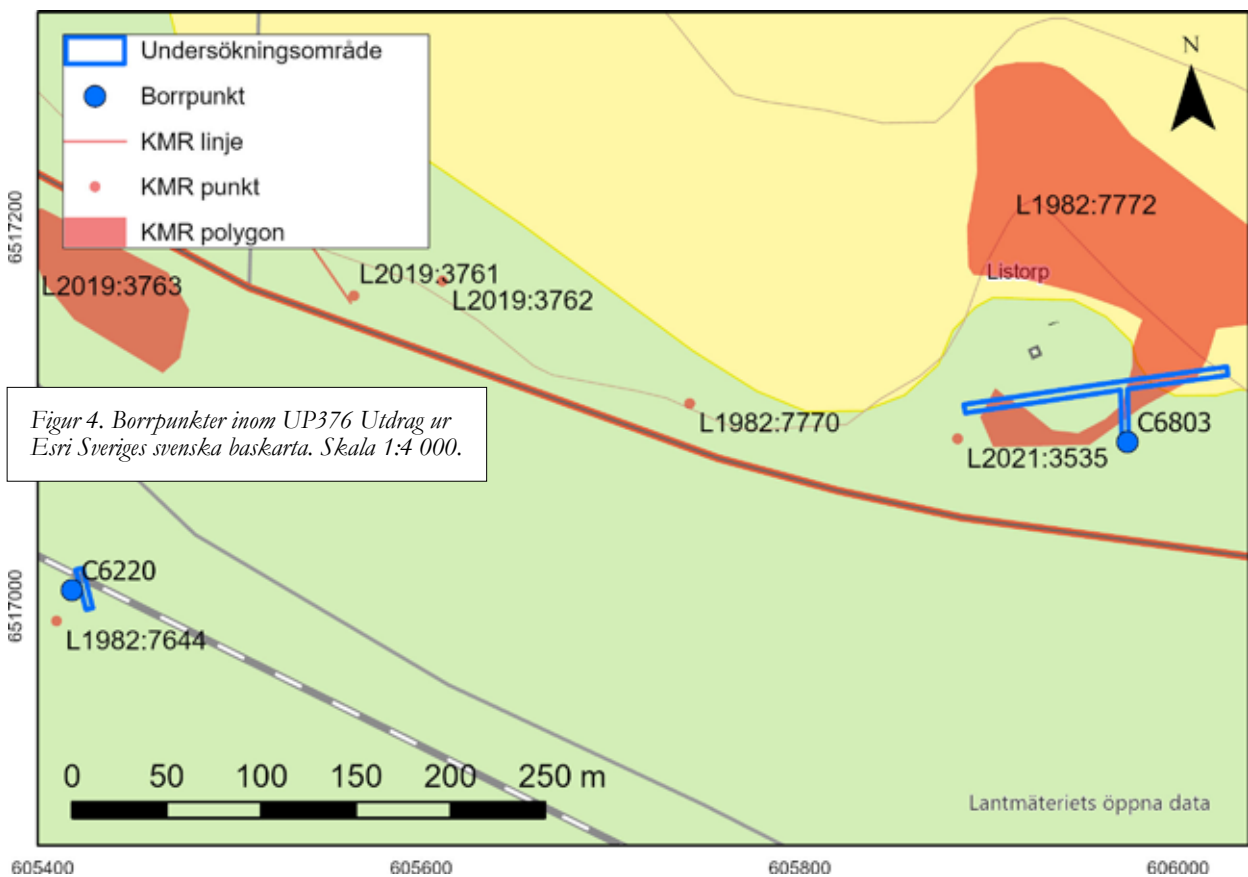
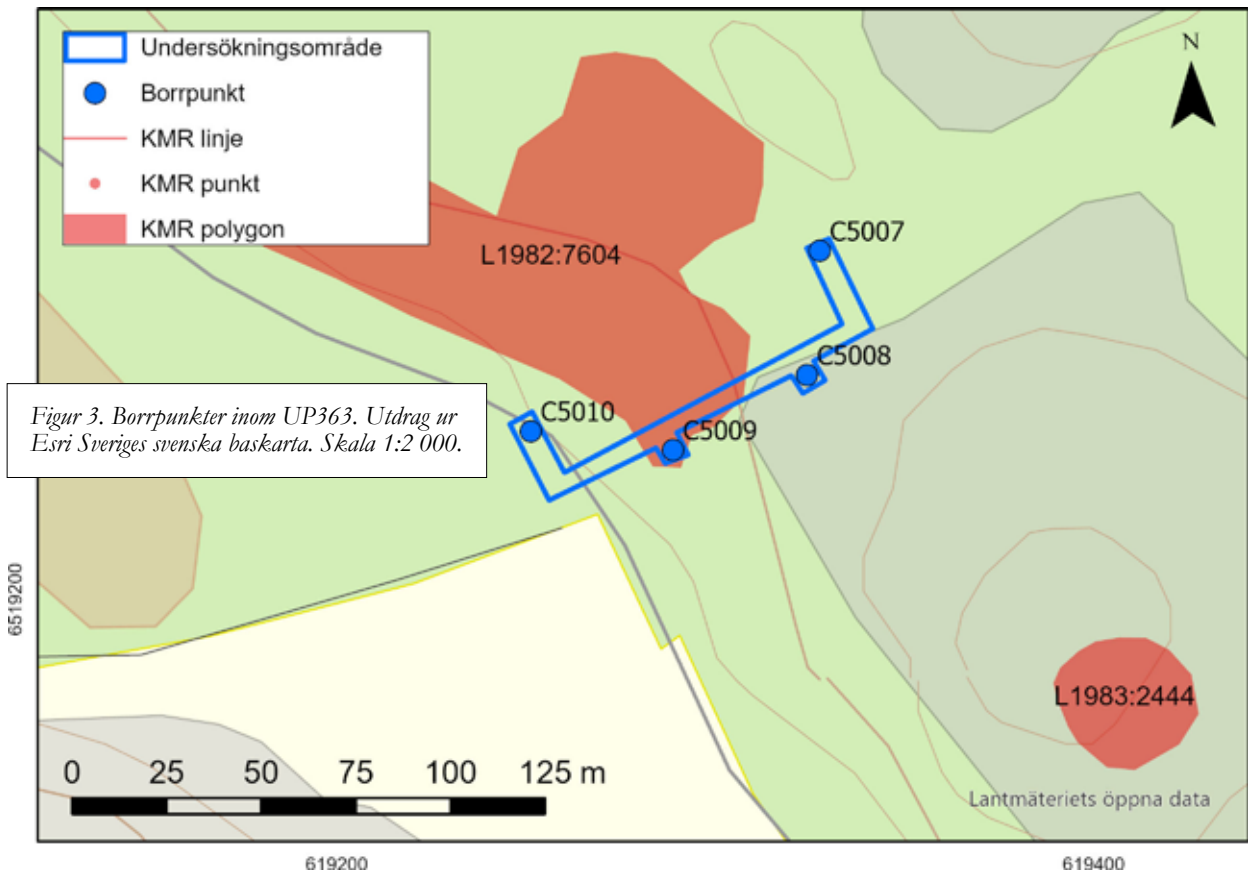
## Undersökningsresultat

Vid borrning av och transport till och från punkterna kunde fornlämning synlig ovan mark undvikas helt för samtliga av de tolv punkterna. Vägar valdes så att transport över fornlämningarna inte var nödvändigt. Punkterna 1C5005 och 1C5009 inom UP363 är tagna inom fornlämning som inte var synlig ovan mark, enligt plan. Dessa vattenborrades och resulterade därmed inte i någon kärna.

Punkt 1C5003 inom UP363, belägen strax utanför boplatsen L1982:8211, skruvades och materialet i borrhspåren kunde granskas, men ingen stratigrafi eller fynd av antikvariskt intresse iakttogs. Vid L1982:11 har tidigare påträffats slagen kvarts och skärvig sten i ytan (Svensson & Svensson Hennius 2015). Vid detta fältbesök noterades dock inget fyndmaterial i ytan.

Övriga nio punkter borrades utanför registrerad lämning, men inom lämningarnas fornlämningsområden, med vattenborr. Därmed kunde fornlämningarnas utbredning inte säkerställas ytterligare.







*Figur 5. Materialet som kom upp i de två övre skruvningarna vid borrhålet 1C5003.*

## **Utvärdering**

Arbetet kunde utföras enligt undersökningsplan utan avvikelser.

# Referenser

## Otryckta källor

Kulturmiljöregistret (KMR)  
<https://app.raa.se/open/fornsok/>

## Litteratur

- Andersson, F. & Svensson, I. 2020. *Ostlänken, delen Väg 625–Vretaån*. Kompletterande arkeologisk utredning etapp 1 och arkeologisk utredning etapp 2. SAU rapport 2020:14.
- Bondesson, W. 2021. *Ostlänken. Sträckan Uttersjön–Skansta*. Arkeologerna rapport 2021:32.
- Svensson, I. & Svensson Hennius, J. 2015. *Ostlänken, delen Stigtomtavägen (väg 608)–Sjösa*. Arkeologisk utredning etapp 1. Sörmlands museum. Arkeologiska meddelanden 2015:01.

## Tekniska och administrativa uppgifter

<i>Stiftelsen Kulturmiljövård projektnr:</i>	KM21188
<i>Länsstyrelsen dnr, beslutsdatum:</i>	431-7336-2021, 2021-11-12
<i>Kulturmiljöregistret uppdragsnr:</i>	202101541
<i>Typ av undersökning:</i>	Arkeologisk kontroll och arkeologisk undersökning i form av schaktningsövervakning
<i>Undersökningsperiod:</i>	December 2021 och januari 2022
<i>Personal:</i>	Caroline Strandberg (projektledare) Karolina Karlsson
<i>Landskap:</i>	Södermanland
<i>Län:</i>	Södermanland
<i>Kommun:</i>	Nyköping
<i>Socken:</i>	Helgona
<i>Fastighet:</i>	Sjösa 1:3, Hagnesta 1:2, Fjällskär 3:7 och Nyköping Haresta 2:4
<i>Fornlämning:</i>	L2020:6641, L1982:8211, L1982:8237, L1982:7604, L1982:7772, L1982:7644 och L1982:8227
<i>Koordinatsystem:</i>	Sweref 99 TM
<i>Koordinater:</i>	X605972/Y6517085 X605424/Y6517000 X619255/Y6519299 X619800/Y6519522
<i>Höjdsystem:</i>	RH 2000
<i>Inmätningssmetod:</i>	RTK-GPS
<i>Dokumentationshandlingar:</i>	Inga dokumentationshandlingar utöver denna rapport.
<i>Fynd:</i>	Inga fynd påträffades.

## Bilaga 1. Borrpunkter

Borrpunkt	Borrprogram	Borrtyp	Beskrivning	X	Y	Z
1C4554	UP362	Vatten	Kunde nås utan skada, kunde tas på planerad plats.	6519681,3	620022,8	34,5
1C5001	UP363	Vatten	Kunde nås utan skada, kunde tas på planerad plats.	6519617,8	619932,0	32,8
1C5002	UP363	Vatten	Kunde nås utan skada, kunde tas på planerad plats.	6519537,8	619891,6	35,1
1C5003	UP363	Skruv	Kunde nås utan skada, kunde tas på planerad plats.	6519578,1	619867,3	39,0
1C5004	UP363	Vatten	Kunde nås utan skada, kunde tas på planerad plats.	6519560,5	619842,4	40,5
1C5005	UP363	Vatten	Kunde nås utan skada, togs på planerad plats inom L1982:8237.	6519502,3	619844,7	37,4
1C5007	UP363	Vatten	Kunde nås utan skada, kunde tas på planerad plats.	6519259,3	619324,3	49,4
1C5008	UP363	Vatten	Kunde nås utan skada, kunde tas på planerad plats.	6519291,0	619326,2	52,1
1C5009	UP363	Vatten	Kunde nås utan skada, togs på planerad plats inom L1982:7604.	6519239,8	619287,5	44,4
1C5010	UP363	Vatten	Kunde nås utan skada, kunde tas på planerad plats.	6519245,2	619250,5	43,4
1C6220	UP376	Vatten	Kunde nås utan skada, kunde tas på planerad plats.	6517000,4	605424,3	41,4
1C6803	UP376	Vatten	Kunde nås utan skada, kunde tas på planerad plats.	6517085,1	605971,6	40,2