



Erikslund, Västerås

Inför detaljplanläggning av del av Västerås 4:85
och del av Hacksätra 2:3

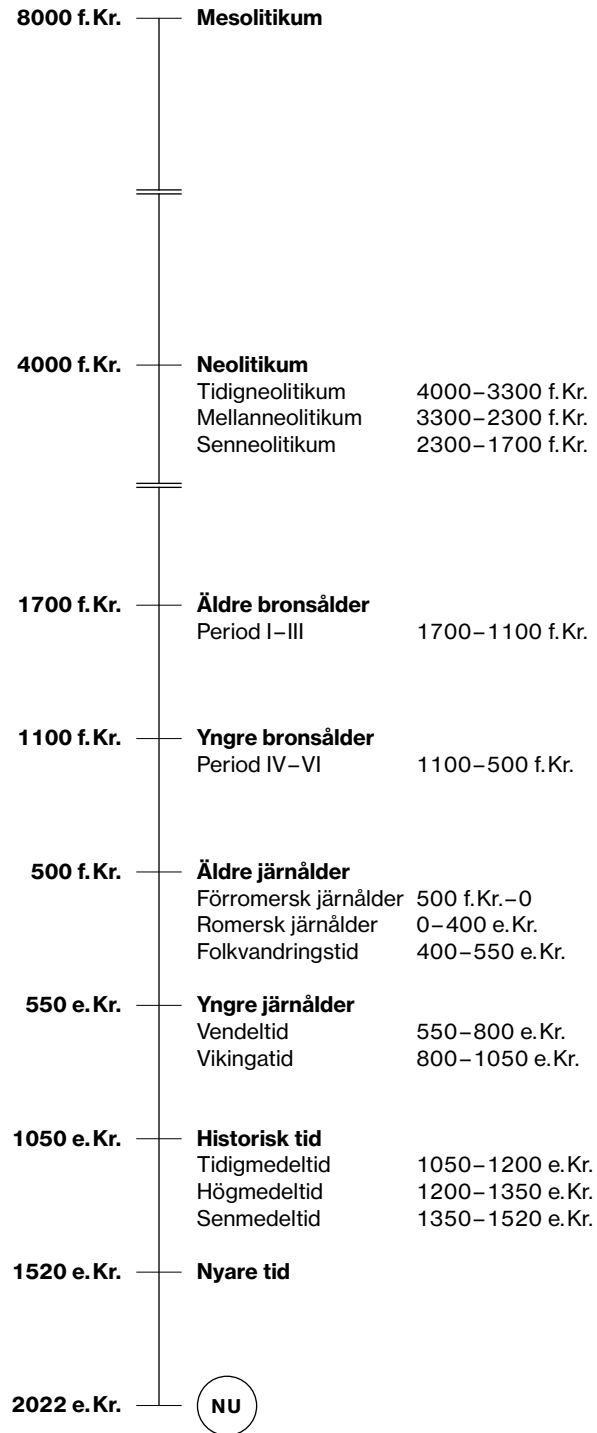
Arkeologisk utredning etapp 1 och 2

Västerås 4:85 och Hacksätra 2:3
Västerås socken
Västerås kommun
Västmanlands län
Västmanland

Av JAN ÄHLSTRÖM



ARKEOLOGISK
PERIODINDELNING
FRÅN
STENÅLDER
TILL
NUTID



Erikslund, Västerås

*Inför detaljplanläggning av del av Västerås 4:85
och del av Hacksätra 2:3*

Arkeologisk utredning etapp 1 och 2

Västerås 4:85 och Hacksätra 2:3

Västerås socken

Västerås kommun

Västmanlands län

Västmanland

Av JAN ÄHLSTRÖM



Denna rapport har framställts av ett företag
vars miljöledningssystem är certifierat enligt ISO 14001
av Svensk Certifiering Norden AB

STIFTELSEN KULTURMILJÖVÅRD
STORA GATAN 41
722 12 VÄSTERÅS

Tel: 021-80 62 80
E-post: info@kmmmd.se

© Stiftelsen Kulturmiljövård 2022

Samtliga foton av Jan Ählström.

OMSLAG

Ormbunkar och blommande brandliljor vid platsen där Varbergs torp en gång stått.

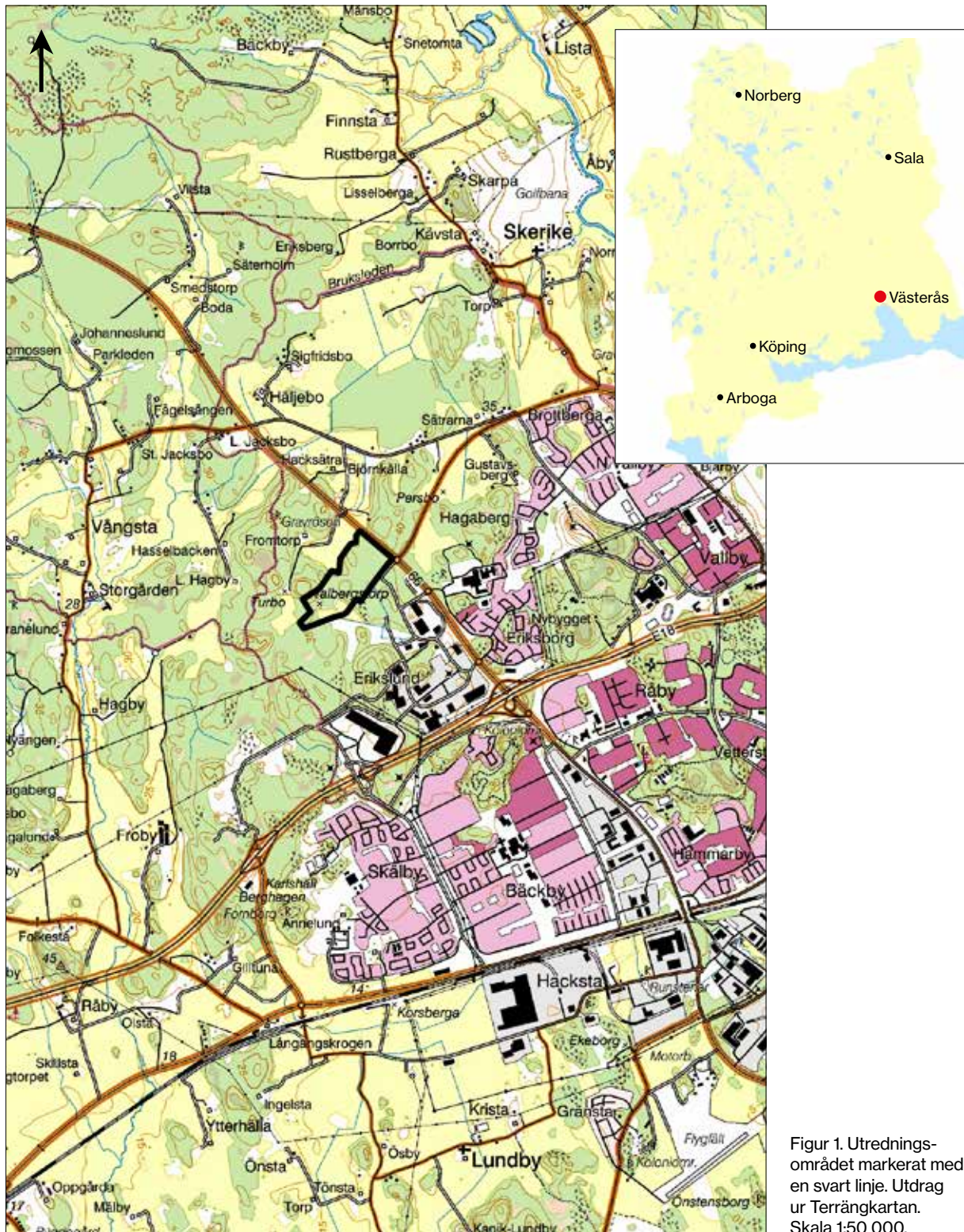
Upphovsrätt, där inget annat anges, enligt Publik Licens 4.0 (CC BY)
<http://creativecommons.org/licenses/by/4.0>

Lantmäteriets kartor omfattas inte av ovanstående licensiering.
Kartor ur allmänt kartmaterial © Lantmäteriet. Medgivande 5001436.

ISBN 978-91-8041-082-3

INNEHÅLL

Sammanfattning	5
Inledning.	6
Målsättning och metod	6
Topografi och fornlämningsmiljö	8
Utredningsresultat.	10
Referenser	15
Tekniska och administrativa uppgifter	16
Bilagor	17
Bilaga 1. Schakttabell	17
Bilaga 2. Provrutor	20
Bilaga 3. Anläggningstabell	20
Bilaga 4. Schaktplaner	21



Figur 1. Utredningsområdet markerat med en svart linje. Utdrag ur Terrängkartan. Skala 1:50 000.

Sammanfattning

Inför detaljplanläggning av delar av fastigheterna Västerås 4:85 och Hacksätra 2:3 i Västerås har Stiftelsen Kulturmiljövård (KM) utfört en arkeologisk utredning etapp 1 och 2. Uppdraget utfördes efter beslut av Länsstyrelsen i Västmanlands län.

Utredningsområdet utgörs av skog med några påtagliga höjder samt ett sammanhängande område före detta åker. Området ligger 30–45 meter över havet.

Området omfattades 2001 av en specialinventering varvid ytterligare inventering riktad mot stenålderslämningar efterfrågades. År 2001 utpekades åkermarken som en möjlig boplatz (Anttila 2001).

Uppdraget omfattade kart- och arkivstudie, inventering och utredningsgrävning av möjliga boplatser samt bedömning av den tidigare registrerade möjliga graven L2004:2556.

Inom tolv möjliga stenålders- eller bronsåldersboplatser som utpekats vid inventeringen öppnades skopbreda sökschakt och 0,5 meter stora provrutor där maskinen inte kom fram. Terränglägena var företrädesvis höglänta, avsatser i sluttningar eller ”uddar”, vilka sköt ut vid foten av höjder. Två ytor av före detta åker och före detta tomtmark berördes.

Vid utredningen registrerades platsen för Varbergs/Valbergs torp som *Övrig kulturhistorisk lämning* (L2004:2556) och en härd även den som *Övrig kulturhistorisk lämning* (L2022:4157). En sedan tidigare registrerad möjlig stensättning ombedömdes till röjningsröse med status *Övrig kulturhistorisk lämning* (L2004:2556).

Resultatet är inrapporterat till Kulturmiljöregistret (KMR).

Inledning

Stiftelsen Kulturmiljövård (KM) har utfört en arkeologisk utredning etapp 1 och 2 inom fastigheterna Västerås 4:85 och del av Hacksätra 2:3 i Västerås. Utredningen föranleddes av att Västerås stad arbetar med en detaljplan för området.

Länsstyrelsen i Västmanlands län fattade beslut om utredningen och KM utsågs genom direktval. Utredningsområdet har tidigare omfattats av arkeologisk utredning (Anttila 2001) varvid en specialinventering avseende stenålderslämningar efterfrågades. Denna utredning var därför inriktad mot stenålderslämningar.

Västerås stad beställde och bekostade utredningen vars fältedel utfördes i juni 2022.

Målsättning och metod

Den arkeologiska utredningen syftade till att ta reda på om det fanns fornlämningar i utredningsområdet och preliminärt avgränsa nyupptäckta fornlämningar.

Utredningsresultatet ska kunna användas vid Länsstyrelsens fortsatta tillståndsprövning och utgöra underlag inför eventuella kommande arkeologiska åtgärder. Resultaten ska också kunna användas som planeringsunderlag för Västerås stad.

Utredningen etapp 1 har omfattat:

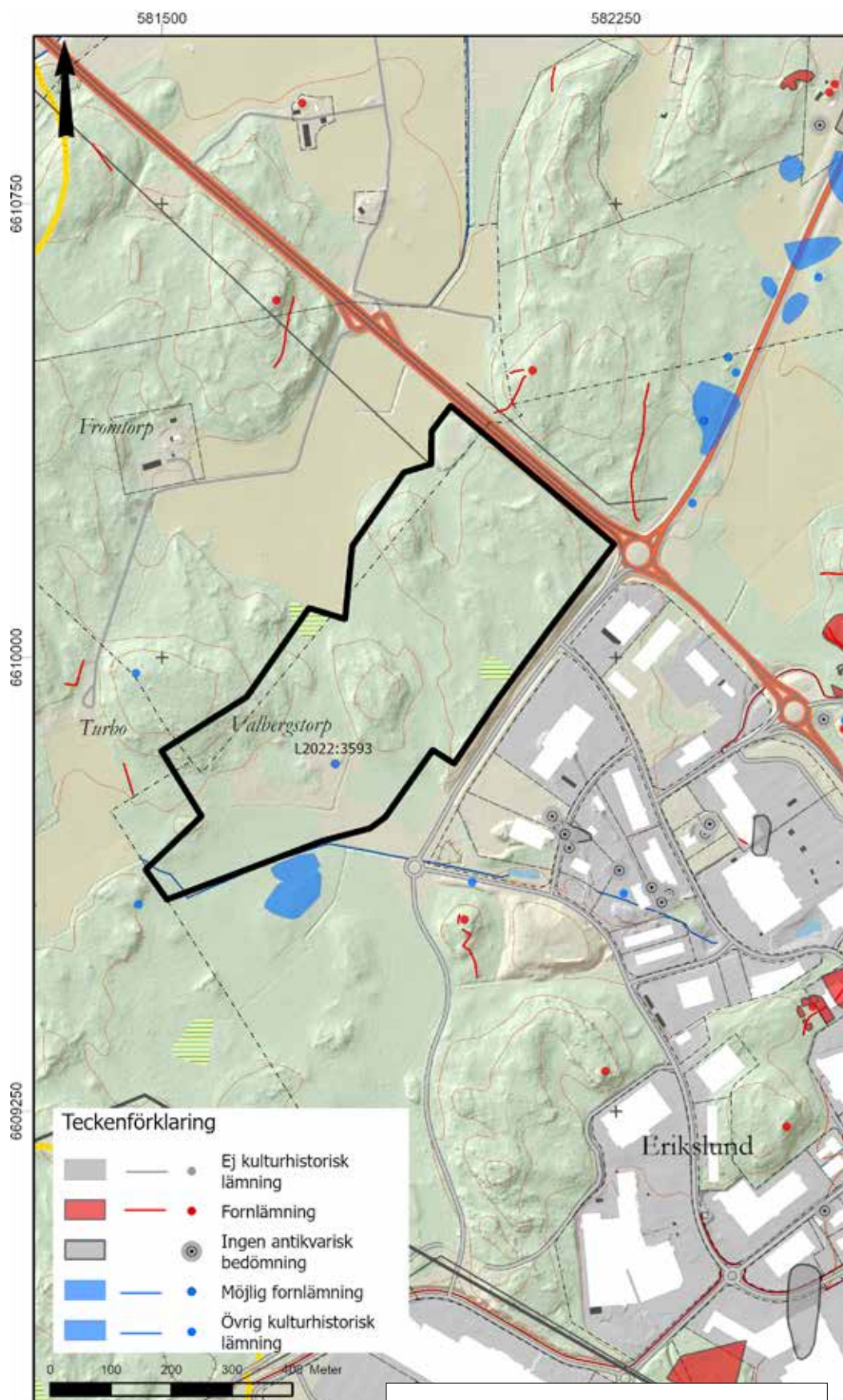
- Studier av SGU:s jordartskarta och strandförskjutningskarta för att klargöra de naturgivna förutsättningarna för bosättning i området under förhistorisk tid. Kartorna publiceras.
- Studier av avmätningar av byarna Hallsta och Bälby upprättade under 1600–1800-tal, den häradsekonomiska och den ekonomiska kartan upprättade 1905–1911 respektive 1961 för att klargöra förändringar i markanvändning och förekomst av nu försvunnen bebyggelse. Relevanta kartor publiceras.
- Sammanställning av lämningarna registrerade i KMR och byarnas äldsta skriftliga belägg enligt Ortnamnsregistret.
- Studie av husförhörslängder för Dingtuna kyrkoarkiv, digitalt tillgängliga via Riksarkivet, med syfte att närmare datera lämningarna efter Varbergs/Valbergs torp.
- Inventering, varvid ovan mark synliga lämningar inprickats och områden där det bedömdes kunna finnas boplatser från sten- och bronsålder definierades.

Utredningens etapp 2 omfattade:

- Sökschaktning inom de möjliga boplatserna vilka utpekats vid den tidigare utredningen och vid inventeringen. I ett av områdena grävdes cirka 0,5 meter stora provrutor för hand eftersom maskinen inte kom fram. Schakten återfylldes.

Dokumentation av lämningar och schakt gjordes med GPS. Det togs översikts- och detaljfotografier.

Ett område med skyddsvärd natur finns i området runt den sedan tidigare registrerade lämningen L2004:2556. Detta område undantogs vid schaktningen.



Figur 2. Utredningsområdet och samtliga lämningar enligt Kulturmiljöregistret (KMR) inför utredningen. Utdrag ur Fastighetskartan. Skala 1:10 000.

I områdets södra och sydvästra del är några ledningar förlagda i osäkra lägen. I några fall berördes utredningsobjekt av ledningarna, dock inte till den grad att resultatet påverkades.

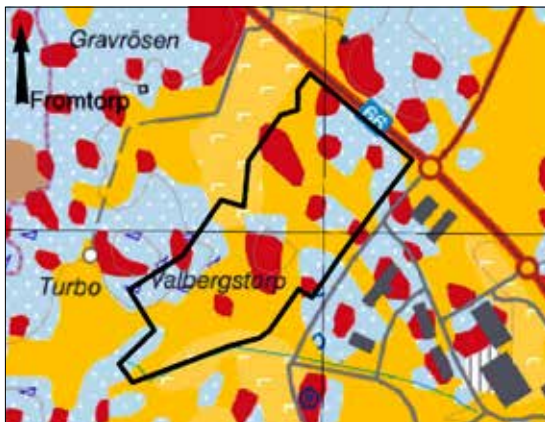
Skogen hade relativt nyligen glesats ut vilket medfört omfattande körsador vilka dock inte påverkade utredningen.

I områdets norra hörn är sedan tidigare ett område med påförda massor och i södra områdesgränsen är upplag med avverkat virke och uppbrutna stubbar. Utredningsresultatet påverkades inte av massorna och virket.

Topografi och fornlämningsmiljö

Det cirka 26 hektar stora området ligger i nordvästra utkanten av handelsområdet Erikslund i Västerås. I öster avgränsas området av väg 66, i söder av handelsområdet och i väster och norr vidtar åker och naturmark.

Utredningsområdet består till övervägande del av skog och i mindre utsträckning av öppen mark, före detta åker, under igenväxande. Området är relativt flackt med några markerade höjder och ligger 30–45 meter över havet. Jordartskartan redovisar postglacial lera med inslag av glacial finlera, berg och sandig morän. Stick med jordsond inom möjliga boplatser påvisade silt eller sandig morän.



Figur 3a. Utredningsområdet.
Skala 1:20 000. Jordartskarta © SGU



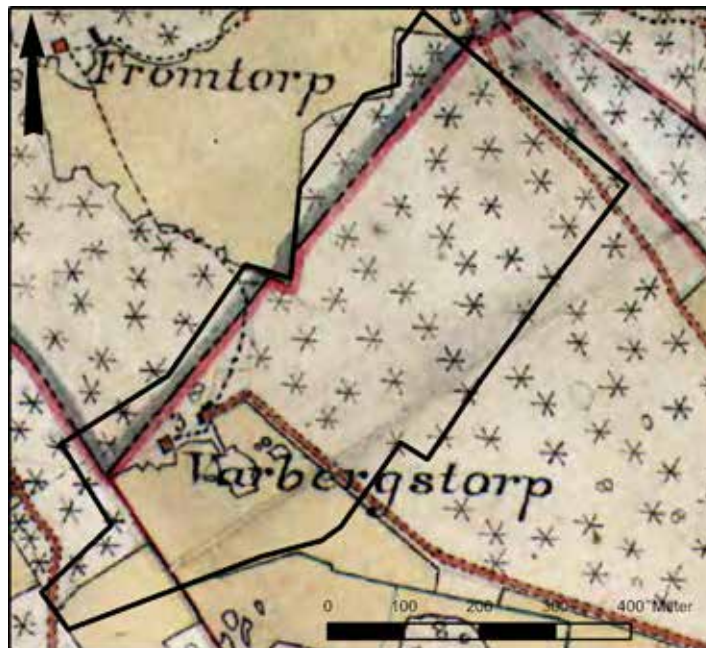
Figur 3b. Strandlinjen 3500 och 3000 f.Kr.
Skala 1:20 000. Strandförskjutningskarta
© SGU

Strandförskjutningen innebar att området blev tillgängligt för bosättning under neolitikum (mellan 3500 och 3000 f.Kr.). Området har legat på en större ö i ett skärgårdslandskap. Under bronsålder låg området inom en sammanhängande landmassa ett gott stycke från dåtidens kust.

Inför utredningen redovisade KMR en lämning i utredningsområdet i form av den möjliga stensättningen L2004:2556 vilken registrerades vid den tidigare utredningen. Utanför området, i nordöst men främst mot söder och sydöst, förekommer stensättningar, skärvestenshögar och en storförekomst av stensträngar. Tidigare har skärvestenshögar, gravar och boplatsytor daterade till brons- och järnålder undersökts i det som nu utgör handelsområdet Erikslund.

Utredningsområdet infaller till övervägande del inom Hallsta äga förutom områdets sydvästra ände som tillhörde Bälby. Båda bynamnen finns belagda i skrift från 1300-tal, för Hallsta då skrivet *magnus i halzstum haeredzhöffdinghe i thuhundare* (1368) och för Bälby då skrivet *I baelghiaby* (1391). Platserna för bytomterna ligger väl utanför området.

De studerade 1600-talskartorna omfattar inte utredningsområdet, området ligger inom utmarken. Enligt 1700- och 1800-talskartorna och häradsekonomiska kartan, från tidigt 1900-tal, domineras området av skog med inslag av åker. Odlingsmaximum redovisas på häradsekonomiska kartan. På arealavmätningsskarta från 1887 över Hallsta, på häradsekonomiska kartan och den ekonomiska kartan ligger torpet Varbergs torp (skrivet Valbergs torp från och med ekonomiska kartan) i områdets västra del. I husförhörslängderna förekommer Varbergs torp åtminstone från 1751–1760.



Figur 4. Utredningsområdet markerat med en svart linje. Utdrag ur häradsekonomiska kartan från 1905–1911. Skala 1:10 000.

Utredningsresultat

Vid inventeringen dokumenterades ett gränsmärke (objekt 1) som står i nu gällande gräns och ett parti av en vägbank, en åkerväg/brukningsväg (objekt 2) som kan identifieras på arealavmätningen av Hallsta från 1887 och på häradsekonomska kartan 1905–1911. Dessa båda lämningar har inte inrapporterats till KMR.



Figur 5. Gränsmärket objekt 1 från söder.

På platsen där Varbergs/Valbergs torp, enligt kartorna, har legat förekommer diffusa lämningar i form av en mindre syllstensgrund, en hög med rasermassor och avplanad mark med enstaka syllstenar. Vid schaktning förekom en brandhorisont och det förekom även bitar av tegel och vitglaserad fajans. I omgivningarna finns även en stående mindre byggnad. Lämningarna är inrapporterade till KMR som lägenhetsbebyggelse L2022:3593 med status *Övrig kulturhistorisk lämning*. Att lämningen inte bedöms som fornlämning beror på den diffusa karaktären och bristen på påtagliga lämningar.

Den sedan tidigare registrerade möjliga stensättningen L2004:2556 ombedömdes till röjningsröse med status *Övrig kulturhistorisk lämning*.

Vid inventeringen utpekades elva ytor av olika storlek och i olika mer eller mindre höglänta lägen där det bedömdes kunna finnas boplatser från neolitikum eller bronsålder (KM1–11). Vid den tidigare utredningen (Antilla 2001) hade åkermarken söder om röjningsröset L2004:2556 utpekats som möjlig boplats (KM12).

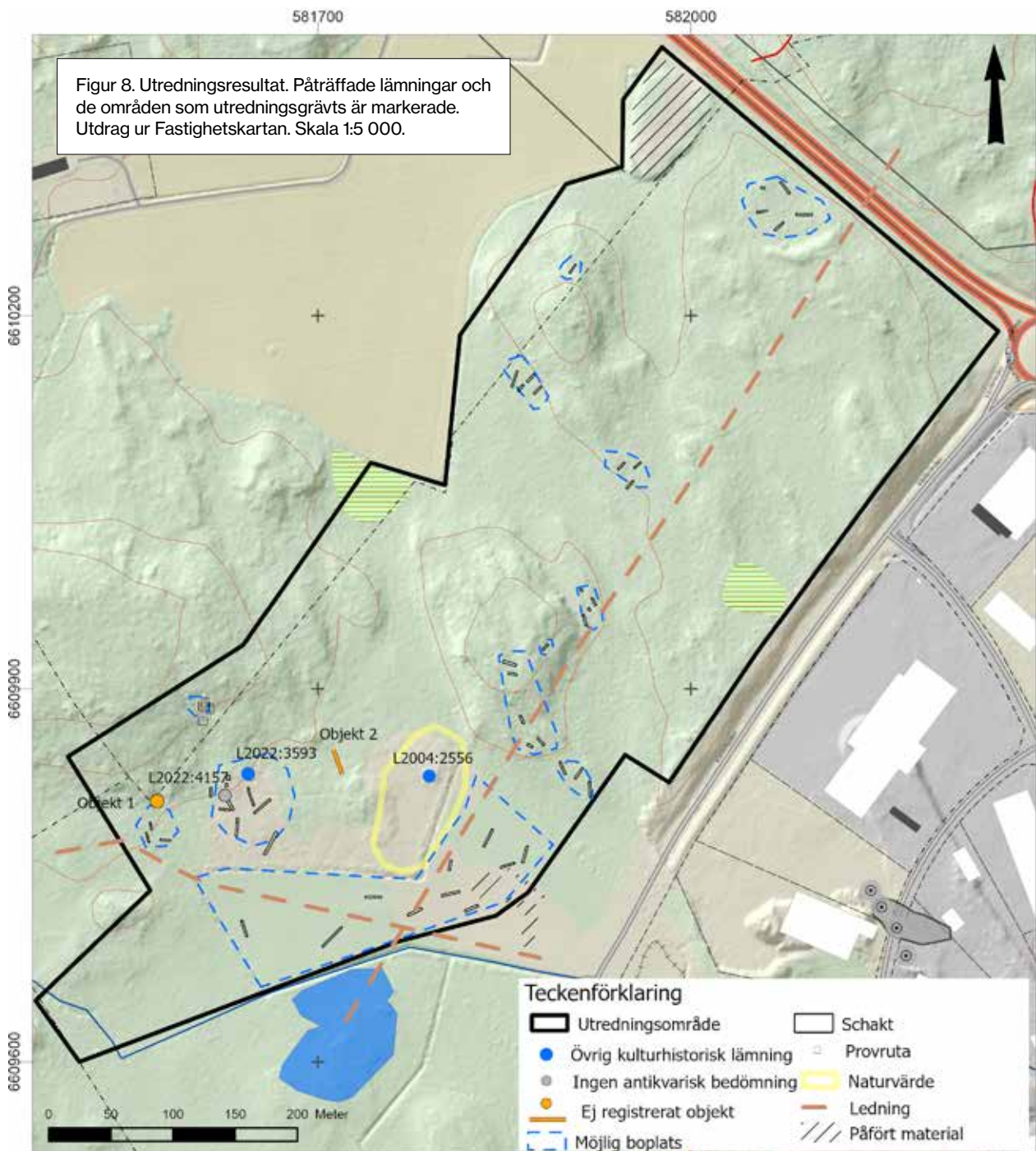
Fornlämningförekomsten inom dessa ytor prövades genom 48 söschakt motsvarande 640 m² samt sju provrutor (bilaga 1–4). Under förna eller grästorv förekom mestadels silt eller olika typer av morän. I den lägre liggande marken förekom silt eller lera.



Figur 6. Vid platsen där Varbergs torp stått blommade brandliljorna (t.v.). Den lilla stående byggnaden vid Varbergs torp (t.h.).



Figur 7. Vy över den möjliga boplatsen KM3 från väster.



Lämningsnr/Objekt	Typ	Beskrivning	Antikvarisk status
L2004:2556	Röjningsröse	Röjningsröse, oregelbundet, cirka 5×3 m i diameter och 0,4 m högt, av 0,3–0,8 m stora stenar. Beläget på östra sidan av större markfast block.	Övrig kulturhistorisk lämning
L2022:3593	Lägenhetsbebyggelse	Torplämning, bestående av plats för boningshus, 6×3 m stor (N–S) avplanad yta med enstaka syllstenar, ca 2–3 m stora, söder därom är en 7×5 m stor (NÖ–SV) grund av 0,5 m stora syllstenar. I omgivningarna är rasermassor synliga. Ca 30 m åt nordöst är stående mindre byggnad.	Övrig kulturhistorisk lämning
L2022:4157	Härd	Härd, 1,8 m stor, bemängd med skärvsten. Utmed kanten runt om är en sot- och kolrand.	Ingen antikvarisk bedömning
Objekt 1	Gränsmärke	Gränsmärke, 0,35×0,25×0,15 m stor, upprest sten omges av tre stödstenar, 0,3 m stora.	Registreras ej
Objekt 2	Vägbank	Vägbank, 25 m lång (NNV–SSÖ), 3 m bred, flankeras av diken, 0,8–1,0 m breda, 0,5 m djupa.	Registreras ej
KM1	Möjlig boplats	Skogsmark. Flack till sydvästsluttande till synes stenfri mark. 30 m stor, beläget 30–35 m över havet.	Ej fornlämning
KM2	Möjlig boplats	Före detta åker och tomtmark, flack, öppen till igenväxande. 70 m stor, beläget 30–35 m över havet.	Ej fornlämning
KM3	Möjlig boplats	Öppen skogsmark. Flack höglänt yta, avgränsas av höjdryggar i söder och väster. Inom ytan förekommer låga höjder med block. 70×46 m stor (NV–SÖ), belägen 35 m över havet.	Ej fornlämning
KM4	Möjlig boplats	Skogsmark. Flack yta, berg i öster, västvänt mot sankmark. 30×20 m stor (NV–SÖ), belägen 30 m över havet.	Ej fornlämning
KM5	Möjlig boplats	Avsats i sydsluttande mark, omges av blockrik mark. 85×30 m stor (NNV–SSÖ), belägen 40–45 m över havet.	Ej fornlämning
KM6	Möjlig boplats	Öppen skogsmark. Låg höjd, udde, relativt stenfritt. 35×18 m stor (NV–SÖ), belägen 30 m över havet.	Ej fornlämning
KM7	Möjlig boplats	Skogsmark. Svag höjdrygg, utlöpare från höjd, udde. 50×30 m stor (NV–SÖ), belägen 35 m över havet.	Ej fornlämning
KM8	Möjlig boplats	Skogsmark. Avsats i sydslutning, till synes stenfri, 10×5 m stor (NV–SÖ), belägen 40 m över havet.	Ej fornlämning
KM9	Möjlig boplats	Skogsmark. Avsats, hylla, neddrag från krön. Sydvänt. 20×10 m stor (SV–NÖ), belägen 45 m över havet.	Ej fornlämning
KM10	Möjlig boplats	Skogsmark. Änden av en svag höjd, en sydvänd udde. 30×20 m stor (NNV–SSÖ), belägen 40 m över havet.	Ej fornlämning
KM11	Möjlig boplats	Skogsmark. Platå, neddragen från krön, östvänt läge invid forntida vik. 20 m stor, beläget 40 m över havet.	Ej fornlämning
KM12	Möjlig boplats	Flack före detta åker. Ställvis tät bevuxen med unga tallar och eller granar. 260×40–90 m stor (ÖNÖ–VSV), beläget 30 m över havet.	Ej fornlämning

Tabell 1. Resultatet av utredningen.

Inom KM2 påträffades en lämning, en härd (A1), i anslutning till platsen för Varbergs/Valbergs torp. På grund av det djupt liggande läget bedöms härden vara förhistorisk och inte kopplad till torpet. Mot bakgrund av mängden grävda schakt bedöms härden som ensamliggande och är registrerad som härd L2022:4157 i KMR med status *Ingen antikvarisk bedömning*.

Inom de övriga möjliga boplatserna påträffades inte fornlämning.



Figur 9. Härden A1 i schakt S41 från sydöst.

Referenser

Anttila, K. 2001. *Västerås stad – Hallstaskogen – Froby – Vångsta – Hacksätra – Ytterhälla*. Specialinventering. Västmanlands län. Dingtuna, Skerike och Lundby socknar. Västmanlands läns museum, Kulturmiljöavdelningen, rapport 2001:24.

Bälby, geometrisk avritning 1652, LMA T9-9:11:134-35

Bälby, geometrisk avmätning 1703, LMS T9-9:1

Bälby, storskifte 1779, LMA 19-din-62

Ekonomiska kartan 1961, Skerike, RAK J133-11g2h63

Hallsta, geometrisk avritning 1652, LMS T9-22:11:136-137

Hallsta, arealavmätning 1887, LMS 19:din:202

Häradseconomiska kartan 1905-1911, Tillberga, RAK J112-83:22

Häradseconomiska kartan 1905-1911, Västerås, RAK J112-74:2

Uppgifter ur Kulturmiljöregistret (KMR)

Tekniska och administrativa uppgifter

<i>Stiftelsen Kulturmiljövård projektnr:</i>	KM22069
<i>Länsstyrelsen dnr, beslutsdatum:</i>	431-4557-2021, 2022-05-09
<i>Kulturmiljöregistret uppdragsnr:</i>	202200578
<i>Typ av undersökning:</i>	Arkeologisk utredning etapp 1 och 2
<i>Undersökningsperiod:</i>	16–17 och 27–30 juni 2022
<i>Personal:</i>	Britta Kihlstedt Jan Ählström
<i>Landskap:</i>	Västmanland
<i>Län:</i>	Västmanland
<i>Kommun:</i>	Västerås
<i>Socken:</i>	Västerås
<i>Fastighet:</i>	Västerås 4:85 och Hacksätra 2:3
<i>Koordinatsystem:</i>	SWEREF 99 TM
<i>Koordinater:</i>	X609605 Y581505
<i>Höjdsystem:</i>	RH 2000
<i>Inmätningssmetod:</i>	GPS
<i>Dokumentationshandlingar:</i>	Inga dokumentationshandlingar utöver denna rapport.
<i>Fynd:</i>	Inga fynd tillvaratogs.

Bilaga 1. Schakttabell

Schakt	Objekt	Markslag och topografiskt läge	Längd (m)	Djup (m)	Beskrivning	Anläggningar	Fynd	Underlag
1	KM3	Öppen skogsmark. Flack höglänt yta, avgränsas av höjdryggar i söder och väster. Inom ytan förekommer låga höjder med block.	7	0,2	Förna, silt med småsten och några markfasta block.	-	-	Silt
2	KM3	Öppen skogsmark. Flack höglänt yta, avgränsas av höjdryggar i söder och väster. Inom ytan förekommer låga höjder med block.	10	0,2	Förna, silt med lite småsten.	-	-	Silt
3	KM3	Öppen skogsmark. Flack höglänt yta, avgränsas av höjdryggar i söder och väster. Inom ytan förekommer låga höjder med block.	4	0,1-0,2	Förna, grov morän.	-	-	Morän
4	KM3	Öppen skogsmark. Flack höglänt yta, avgränsas av höjdryggar i söder och väster. Inom ytan förekommer låga höjder med block.	8	0,2	Förna, stenig silt.	-	-	Stenig silt
5	KM3	Öppen skogsmark. Flack höglänt yta, avgränsas av höjdryggar i söder och väster. Inom ytan förekommer låga höjder med block.	12	0,2-0,3	Förna, silt, berg i dag i östra delen.	-	-	Silt, berg
6	KM7	Skogsmark. Svag höjdrygg, utlöpare från höjd, udde.	6	0,2	Förna, stenig silt.	-	-	Stenig silt
7	KM7	Skogsmark. Svag höjdrygg, utlöpare från höjd, udde.	7	0,2	Förna, silt med lite sten.	-	-	Silt
8	KM7	Skogsmark. Svag höjdrygg, utlöpare från höjd, udde.	7	0,2	Förna, silt.	-	-	Silt
9	KM11	Skogsmark. Platå, neddragen från krön, östvänt läge invid fornvik.	8	0,2-0,3	Förna, grov, stenig, morän.	-	-	Stenig morän
10	KM4	Skogsmark. Flack yta, berg i öster, västvänt mot sankmark.	8	0,2	Förna, silt med någon sten.	-	-	Silt
11	KM4	Skogsmark. Flack yta, berg i öster, västvänt mot sankmark.	8	0,2	Förna, silt.	-	-	Silt
12	KM4	Skogsmark. Flack yta, berg i öster, västvänt mot sankmark.	8	0,2	Förna, silt med enstaka stenar.	-	-	Silt
13	KM4	Skogsmark. Flack yta, berg i öster, västvänt mot sankmark.	14	0,2	Förna, silt.	-	-	Silt
14	KM10	Skogsmark. Ånden av en svag höjd, en sydvänd udde.	3	0,2	Förna, stenig silt.	-	-	Stenig silt
15	KM10	Skogsmark. Ånden av en svag höjd, en sydvänd udde.	7	0,2	Förna, mycket stenig silt.	-	-	Stenig silt
16	KM10	Skogsmark. Ånden av en svag höjd, en sydvänd udde.	3	0,1-0,2	Förna, stenig silt.	-	-	Stenig silt
17	KM10	Skogsmark. Ånden av en svag höjd, en sydvänd udde.	7	0,1-0,2	Förna, silt.	-	-	Silt
18	KM9	Skogsmark. Avsats, hylla, neddrag från krön. Sydvänt.	8	0,1	Förna, stenig morän.	-	-	Stenig morän
19	KM6	Öppen skogsmark. Låg höjd, udde, relativt stenfritt.	10	0,2-0,3	Förna, silt.	-	-	Silt
20	KM6	Öppen skogsmark. Låg höjd, udde, relativt stenfritt.	10	0,2-0,3	Förna, berg i dagen i östra delen, ställvis stenig silt i västra delen.	-	-	Berg, silt
21	KM6	Öppen skogsmark. Låg höjd, udde, relativt stenfritt.	11	0,2	Förna, morän i östra delen, silt i västra delen.	-	-	Morän, silt
22	KM5	Avsats i sydsluttande mark, omges av blockrik mark.	10	0,2	Förna, silt, berg i dagen i norra delen.	-	-	Silt, berg
23	KM5	Avsats i sydsluttande mark, omges av blockrik mark.	5	0,1	Förna, berg i dagen.	-	-	Berg
24	KM5	Avsats i sydsluttande mark, omges av blockrik mark.	8	0,2-0,4	Förna, i nordvästra delen berg i dagen, i sydöstra delen morän.	-	-	Berg, morän

Schakt	Objekt	Markslag och topografiskt läge	Längd (m)	Djup (m)	Beskrivning	Anläggningar	Fynd	Underlag
25	KM5	Avsats i sydsluttande mark, onges av blockrik mark.	7	0,1-0,3	Förna, stenig morän, berg i dagen.	-	-	Stenig morän, berg
26	KM5	Avsats i sydsluttande mark, onges av blockrik mark.	7	0,2	Förna, stenig silt.	-	-	Stenig silt
27	KM12	Flack före detta åker. Västra delen bevuxen med unga tallar.	14	0,35	0,2 m grästov och matjord, lera, ett dike.	-	-	Lera
28	KM12	Flack före detta åker. Västra delen bevuxen med unga tallar.	12	0,3	0,2 m grästov och matjord, lera.	-	-	Lera
29	KM12	Flack före detta åker. Västra delen bevuxen med unga tallar.	12	0,2	0,2 m matjord, lera, avschaktat?	-	-	Lera
30	KM12	Flack före detta åker. Västra delen bevuxen med unga tallar.	14	0,3	0,2 m grästov och matjord, lera, några diken.	-	-	Lera
31	KM12	Flack före detta åker. Västra delen bevuxen med unga tallar.	8	0,4	0,3 m grästov och matjord, lera, ett dike längs med schaktet.	-	-	Lera
32	KM12	Flack före detta åker. Västra delen bevuxen med unga tallar.	12	0,4	0,3 m grästov och matjord, lera, ett dike.	-	-	Lera
33	KM12	Flack före detta åker. Västra delen bevuxen med unga tallar.	12	0,4	0,3 m grästov och matjord, lera, ställvis omförd.	-	Tegel i matjorden.	Lera
34	KM12	Flack före detta åker. Västra delen bevuxen med unga tallar.	22	0,3-0,4	0,3 m grästov och matjord, lera, tre diken.	-	Bitar av bränd lera i diken.	Lera
35	KM12	Flack före detta åker. Västra delen bevuxen med unga tallar.	15	0,3	0,3 m grästov och matjord, lera.	-	-	Lera
36	KM1	Skogsmark. Flack till sydvästsluttande till synes stenfri mark.	8	0,3	0,2 m förna, stenig silt.	-	-	Stenig silt
37	KM1	Skogsmark. Flack till sydvästsluttande till synes stenfri mark.	6	0,3	Förna, silt, några större stenar.	-	-	Silt
38	KM1	Skogsmark. Flack till sydvästsluttande till synes stenfri mark.	8	0,2	Förna, silt.	-	-	Silt
39	KM2	Före detta åker och tomtmark, flack, öppen till igenväxande.	2	0,3	Förna, silt, stenig.	-	-	Silt
40	KM2	Före detta åker och tomtmark, flack, öppen till igenväxande.	12	0,4	Förna, silt med stenar, ställvis mycket stenigt.	-	-	Stenig silt
41	KM2	Före detta åker och tomtmark, flack, öppen till igenväxande.	14	0,3-0,4	Förna, silt med enstaka sten, i norra änden en hård.	A1, hård	Någon bit tegel i matjorden.	Silt
42	KM2	Före detta åker och tomtmark, flack, öppen till igenväxande.	14	0,3	Grästov och matjord, brandhorisont – sot, kol, silt.	-	-	Silt
43	KM2	Före detta åker och tomtmark, flack, öppen till igenväxande.	15	0,3	Grästov och matjord, lera.	-	-	Lera
44	KM2	Före detta åker och tomtmark, flack, öppen till igenväxande.	19	0,3-0,4	0,3 m grästov och matjord, <0,05 m odlingslager med små stenar, bränd lera kol, två stenlyft.	-	Bitar av bränd lera i odlingslager.	Lera

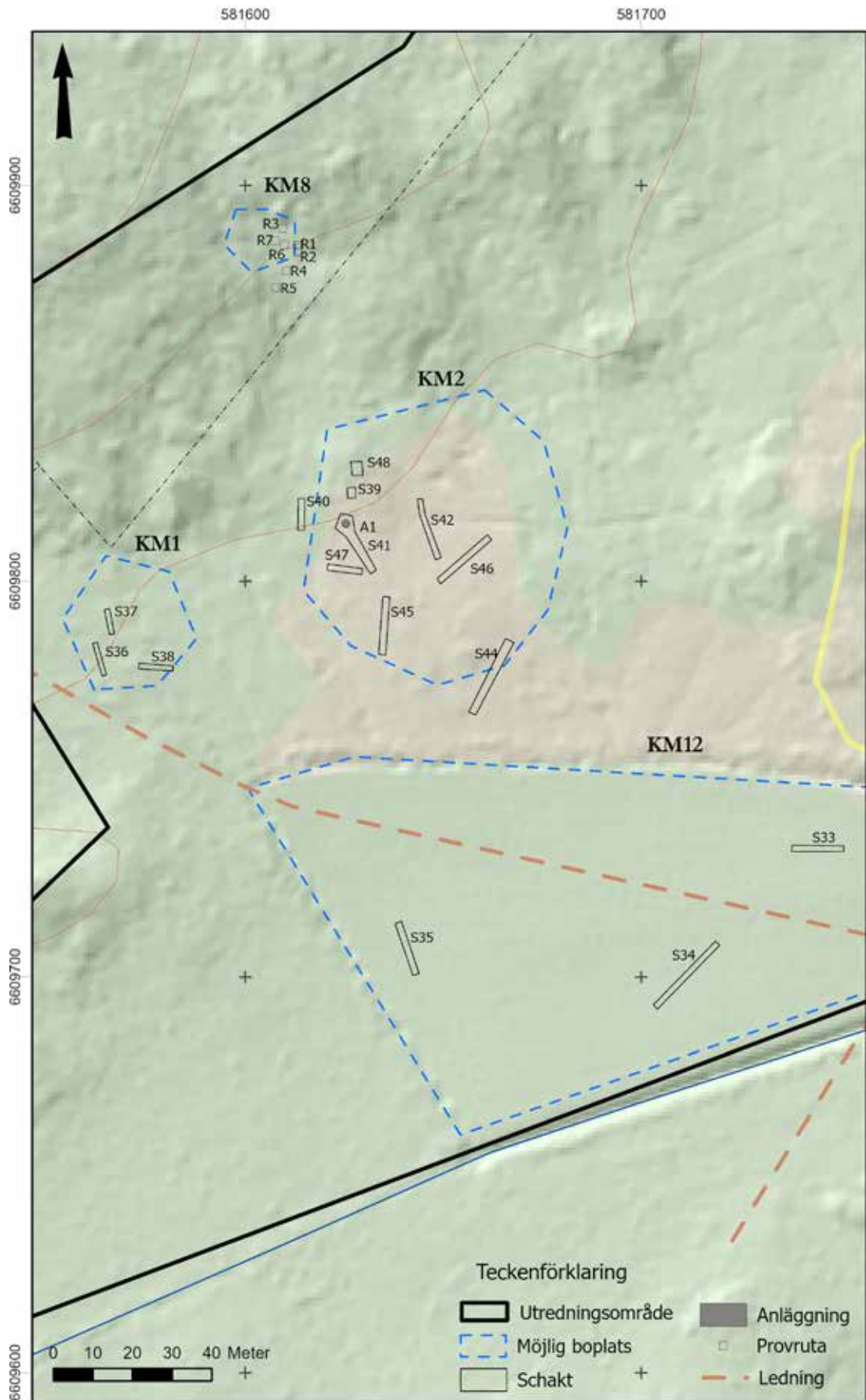
Schakt	Objekt	Markslag och topografiskt läge	Längd (m)	Djup (m)	Beskrivning	Anläggningar	Fynd	Underlag
45	KM2	Före detta åker och tomtmark, flack, öppen till igenväxande.	10	0,3	Grästovv och matjord, lera <0,05 m odlingslager, små stenar, bitar av bränd lera.	-	Vit fajans i matjorden. Bitar av bränd lera i odlingslager.	Lera
46	KM2	Före detta åker och tomtmark, flack, öppen till igenväxande.	14	0,3-0,4	Grästovv och matjord, lera, berg i dagen centralt i schaktet.	-	-	Lera, berg
47	KM2	Före detta åker och tomtmark, flack, öppen till igenväxande.	7	0,3	Grästovv och matjord, lera.	-	-	Lera
48	KM2	Före detta åker och tomtmark, flack, öppen till igenväxande.	4	0,2	Förna, morän med lite tegel.	-	Bitar av tegel i moränen.	Morän

Bilaga 2. Provrutor

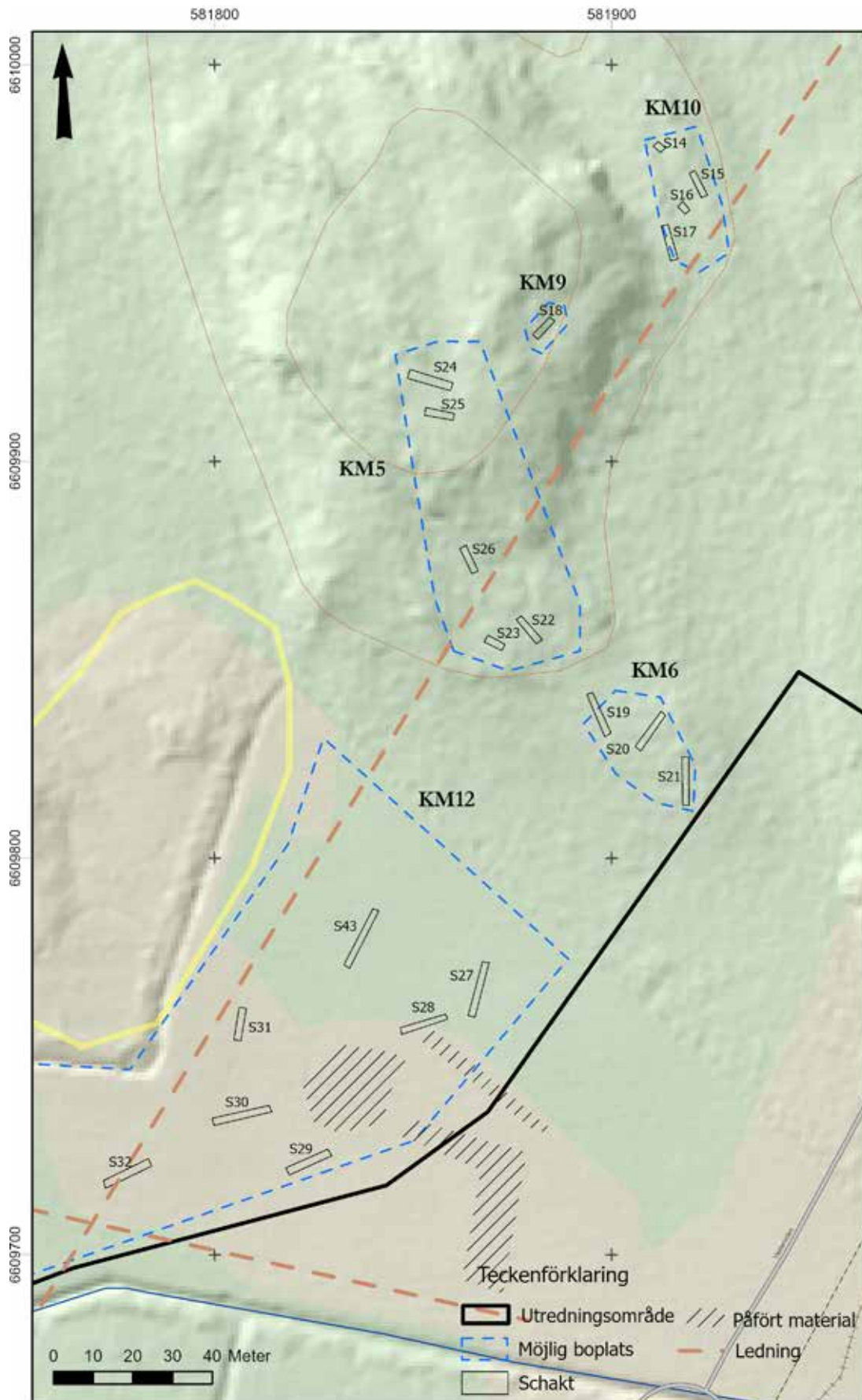
Ruta	Objekt	Marksdrag och topografiskt läge	Tjocklek (m)	Djup (m)	Beskrivning
1	KM8	Skogsmark. Avsats i sydsluttning, till synes stenfri.	0,4	0,1	Förna silt, sten.
2	KM8	Skogsmark. Avsats i sydsluttning, till synes stenfri.	0,4	0,1	Förna silt, sten.
3	KM8	Skogsmark. Avsats i sydsluttning, till synes stenfri.	0,4	0,1	Förna, sten.
4	KM8	Skogsmark. Avsats i sydsluttning, till synes stenfri.	0,3	0,15	Förna, sandig silt, sten.
5	KM8	Skogsmark. Avsats i sydsluttning, till synes stenfri.	0,3	0,15	Förna sandig silt, sten.
6	KM8	Skogsmark. Avsats i sydsluttning, till synes stenfri.	0,4	0,1	Förna sandig silt, sten.
7	KM8	Skogsmark. Avsats i sydsluttning, till synes stenfri.	0,2	0,1	Förna grusig silt, morän.

Bilaga 3. Anläggningstabell

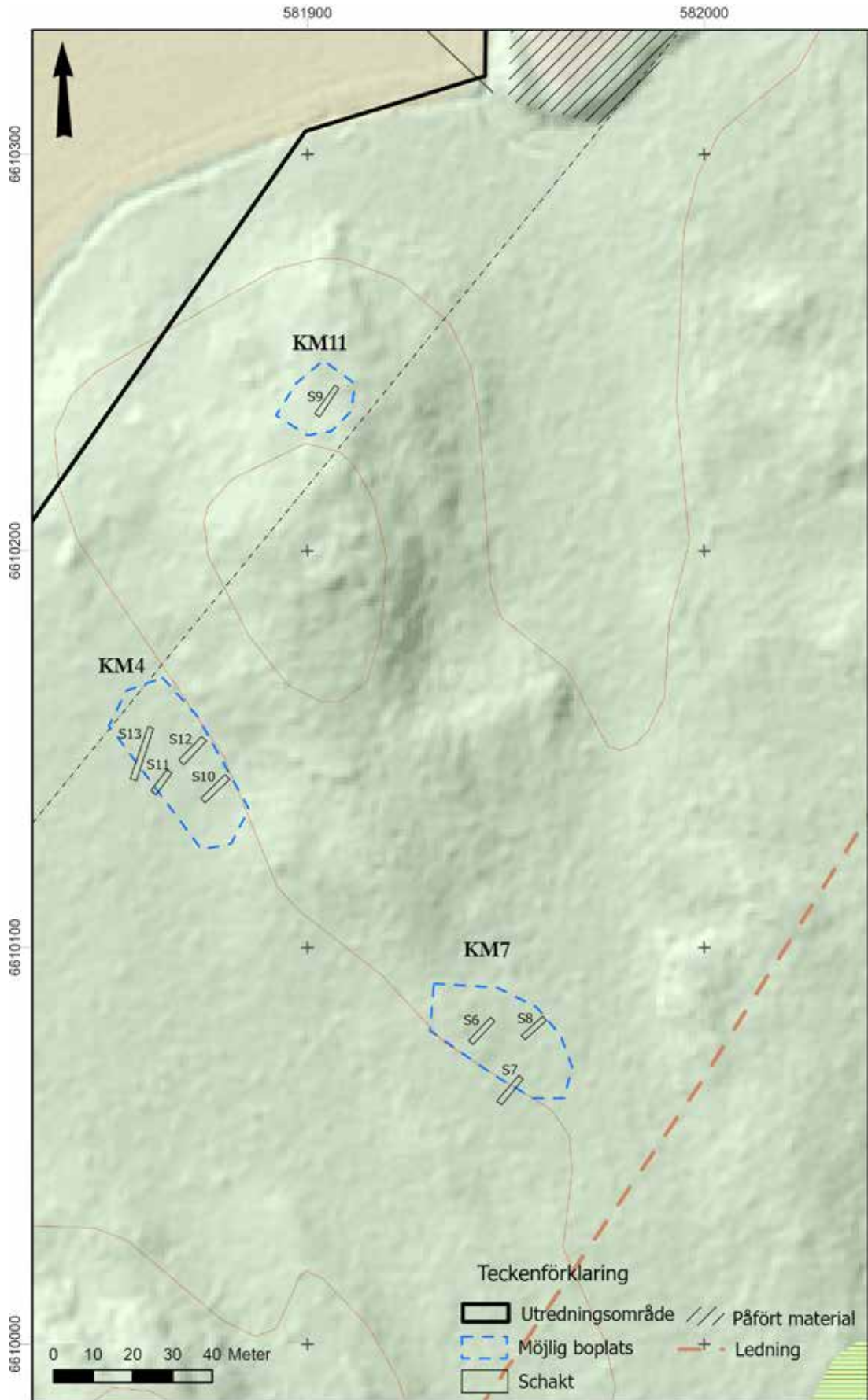
Anläggning	Typ	Schakt	Storlek (m)	Form	Anmärkning
1	Hård	41	1,8	Rund	Mycket skärvsten i ytan, utmed kanten var en lins av.



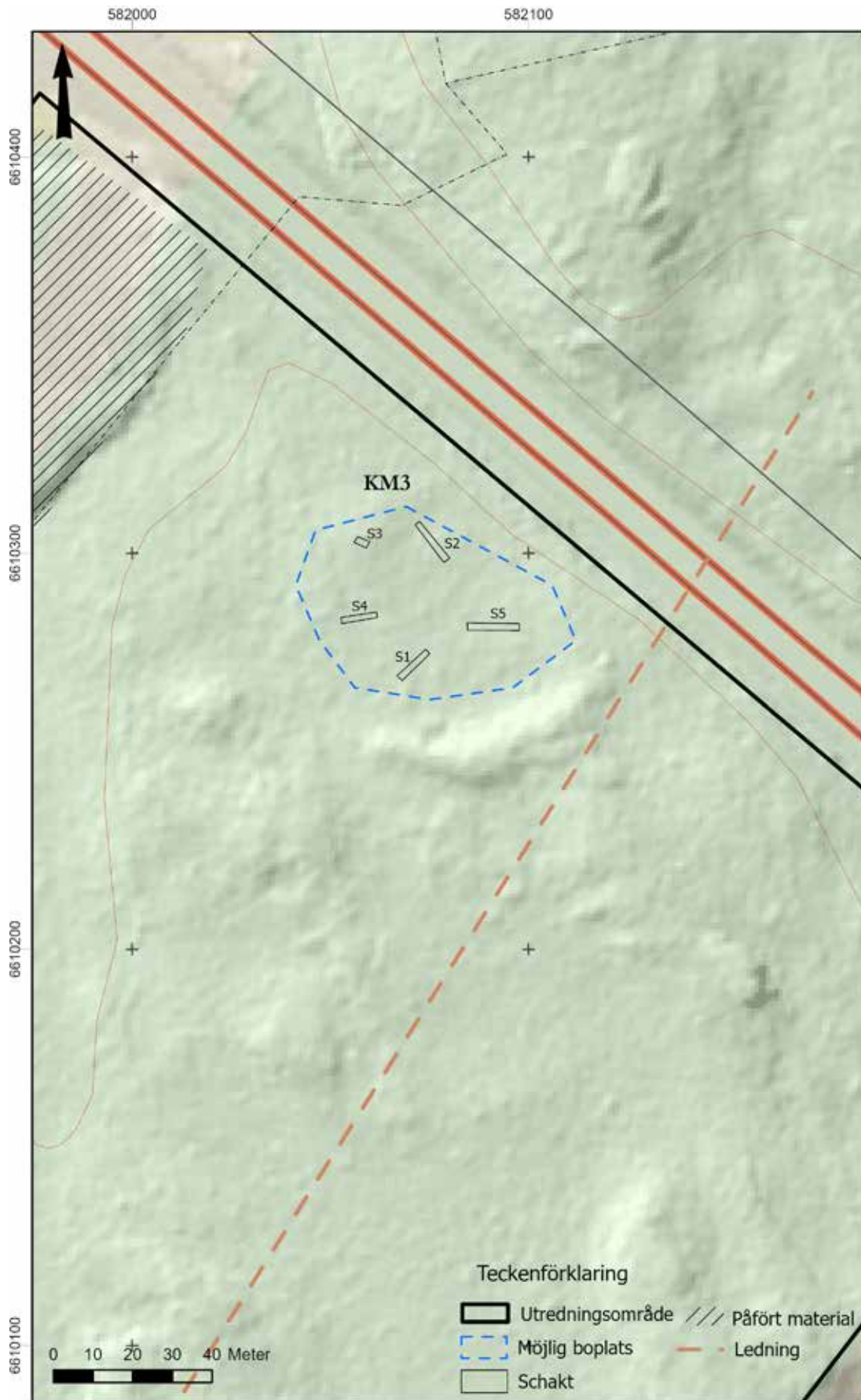
KM1, KM2, KM8 och KM12. Skala 1:1 500.



KM5, KM6, KM9, KM10 och KM12. Skala 1:1 500.



KM4, KM7 och KM11. Skala 1:1 500.



KM3. Skala 1:1 500.