



# Badelunda-Jädra

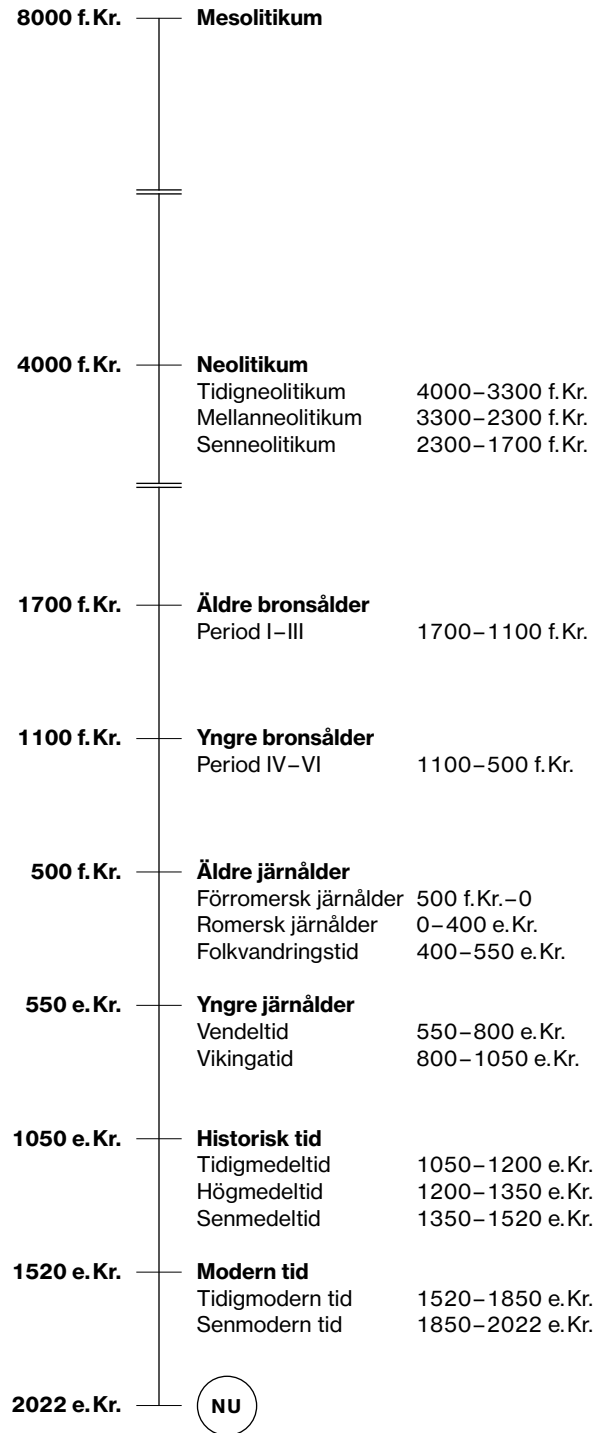
Två nya bostadshus i Vrånge

## Arkeologisk utredning etapp 2

Badelunda-Jädra 4:10  
Badelunda socken  
Västerås kommun  
Västmanlands län  
Västmanland

*Av* MAUD EMANUELSSON

ARKEOLOGISK  
PERIODINDELNING  
FRÅN  
STENÅLDER  
TILL  
NUTID



# Badelunda-Jädra

## *Två nya bostadshus i Vrånge*

Arkeologisk utredning etapp 2

Badelunda-Jädra 4:10  
Badelunda socken  
Västerås kommun  
Västmanlands län  
Västmanland

*Av* MAUD EMANUELSSON



Denna rapport har framställts av ett företag  
vars miljöledningssystem är certifierat enligt ISO 14001  
av Svensk Certifiering Norden AB

STIFTELSEN KULTURMILJÖVÅRD  
STORA GATAN 41  
722 12 VÄSTERÅS

Tel: 021-80 62 80  
E-post: [info@kmmmd.se](mailto:info@kmmmd.se)

© Stiftelsen Kulturmiljövård 2022

Samtliga foton av Maud Emanuelsson.

OMSLAG  
*Del av utredningsområdet före sökschaktning.*

Upphovsrätt, där inget annat anges, enligt Publik Licens 4.0 (CC BY)  
<http://creativecommons.org/licenses/by/4.0>

Lantmäteriets kartor omfattas inte av ovanstående licensiering.  
Kartor ur allmänt kartmaterial © Lantmäteriet. Medgivande 731480 och 5003335.

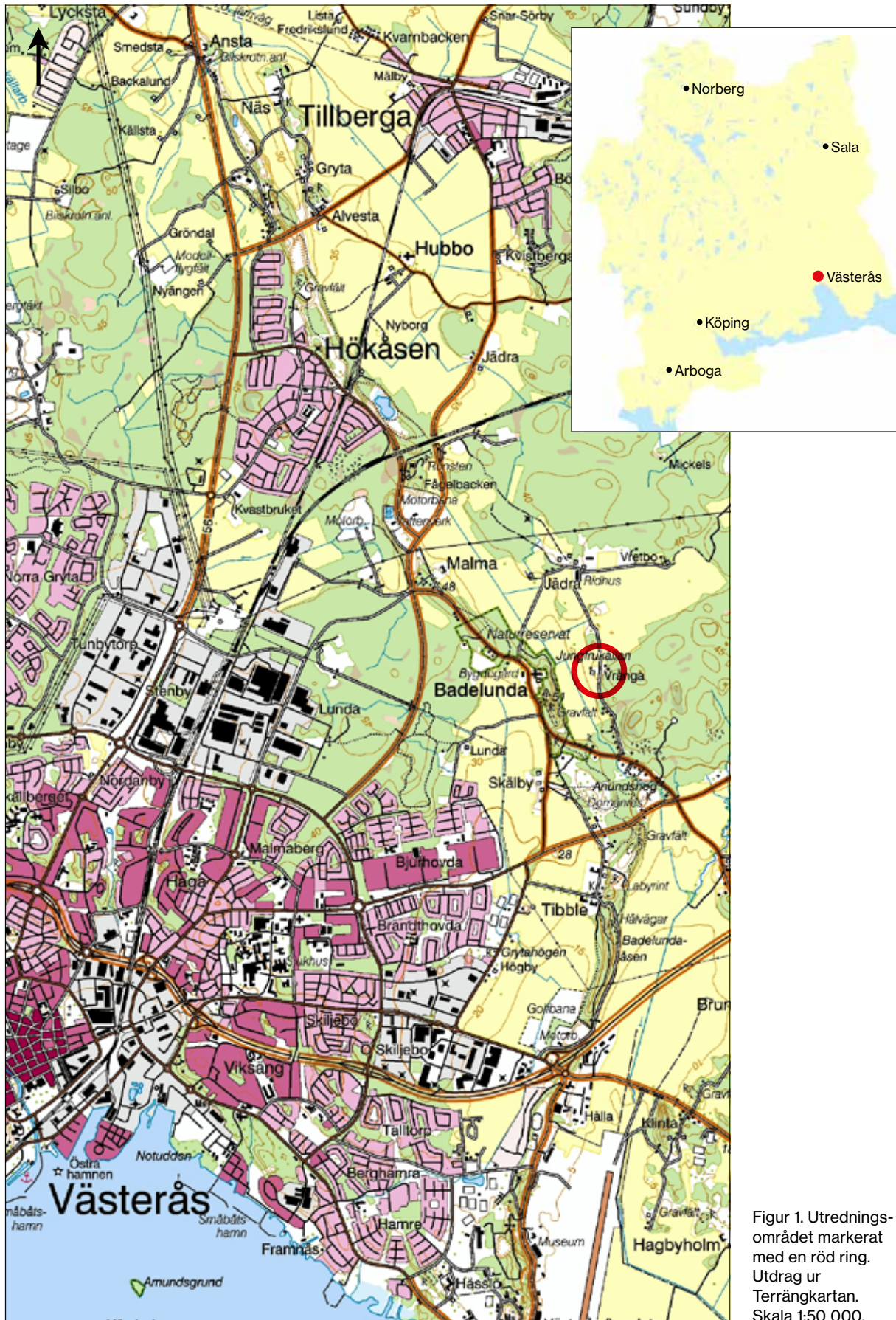
ISBN 978-91-8041-087-8

## INNEHÅLL

---

Sammanfattning .....	5
Bakgrund .....	7
Ärendet .....	7
Natur- och kulturmiljö .....	7
Syfte .....	7
Metod och genomförande .....	8
Resultat .....	9
Utvärdering .....	10
Referenser .....	11
Tekniska och administrativa uppgifter .....	11
Bilagor .....	12
Bilaga 1. Schakttabell .....	12





Figur 1. Utredningsområdet markerat med en röd ring. Utdrag ur Terrängkartan. Skala 1:50 000.

# Sammanfattning

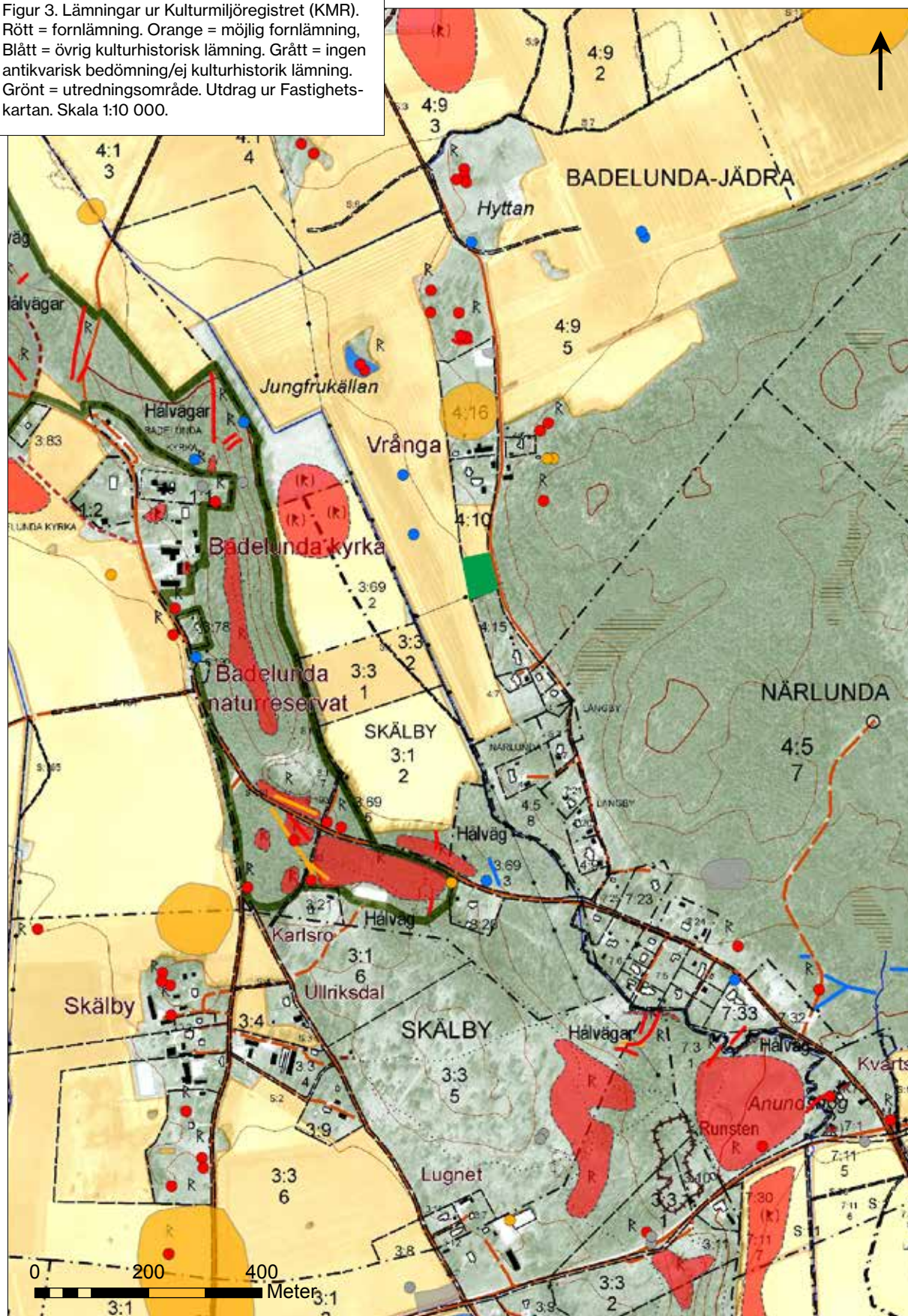
Stiftelsen Kulturmiljövård (KM) utförde den 21 juni 2022 en arkeologisk utredning etapp 2 inom fastigheten Badelunda-Jädra 4:10 i Badelunda socken, Västerås kommun. Anledningen var att en markägare planerar att stycka av två tomter för att uppföra två enbostadshus. Då utredningsområdet är beläget i fornlämningsrik miljö bedömde Länsstyrelsen i Västmanlands län att det fanns förutsättningar för att ej kända fornlämningar inom området kunde komma att beröras. Utredningen bestod av sökschaktning med grävmaskin. En grop av oklar funktion och ålder framkom.



Figur 2. Vy över utredningsområdet före sökschaktning. Foto från norr.



Figur 3. Lämningsur ur Kulturmiljöregistret (KMR). Rött = fornlämning. Orange = möjlig fornlämning, Blått = övrig kulturhistorisk lämning. Grått = ingen antikvarisk bedömning/ej kulturhistorisk lämning. Grönt = utredningsområde. Utdrag ur Fastighetskartan. Skala 1:10 000.





# Bakgrund

## Ärendet

Fastighetsägaren till Badelunda-Jädra 4:10 planerar att stycka av del av fastigheten och bebygga den med två enbostadshus. Närområdet kring byn Vrånge, belägen i Badelunda socken och till vilken den aktuella fastigheten angränsar, har rikligt med kända fornlämningar. Av den anledningen motiverade Länsstyrelsen i Västmanlands län för en arkeologisk utredning. Syftet var att fastställa om fornlämningar som idag inte var kända skulle komma att beröras av arbetsföretaget. Beslutet om arkeologisk utredning fattades med stöd av 2 kap. 11 § Kulturmiljölagen (1988:950). Målgrupper för utredningen var främst Länsstyrelsen och fastighetsägaren.

## Natur- och kulturmiljö

Utredningsområdet är belägen omkring 300 meter öster om Badelundaåsen i höjd med Badelunda kyrka. Det består av gräsbevuxen före detta odlingsmark i svag västsluttning. Idag brukas marken som hästhage. Höjden över havet är 30–35 meter. Inom utredningsområdet utgör den östra halvan en övre något planare yta. Undergrunden består av postglacial finsand.

Landskapet utgörs av ett öppet jordbrukslandskap med skogklädd moränmark där Badelundaåsen här har ett sådant framträdande inslag att delar ingår i riksintresseområde U25 samt är naturreservat. En stor anledning till statusen riksintresse är den komplexa fornlämningsmiljö på och kring åsen. Här finns ett stort antal järnåldersgravfält, med Anundshögsområdet som yttersta flaggskepp, men även Fyrby medeltida kyrkoruin och ovannämnda Badelunda kyrka ingår. Därtill kommer ett stort antal halvvägar vilket visar på åsens kommunikativa betydelse. En faktor som nyttjats redan under bronsålder och långt fram i historisk tid.

Bygden har en komplex fornlämningsmiljö med högstatusmiljö, men alla samhällsskikt har varit närvarande, därav det stora antalet gravar och gravfält som visar på en omfattande järnåldersbebyggelse. Området har dock varit intressant för människor redan före den stora expansionen under järnåldern, vilket ett flertal skålgropar och förekomster av kvartsavslag, generellt från bronsålder respektive stenålder, visar.

Omkring 250 meter nordväst och norr om utredningsområdet finns två boplatser och två fyndplatser registrerade i Kulturmiljöregistret (KMR). Lämningarna består av kvartsavslag och skärvsten i varierande omfattning, dock sparsam. Omkring 250 meter åt nordöst finns ett berghäll med tolv skålgropar, vittrade, otydliga och grunda, samt tre stensättningar (gravar). Cirka 400 meter norr om utredningsområdet har en härd <sup>14</sup>C-daterats till yngsta bronsålder (770–410 f.Kr.) (Ählström 2007).

## Syfte

Syftet med den arkeologiska utredningen var att ta reda på om fornlämningar berördes av det planerade arbetsföretaget. Utredningen skulle även preliminärt avgränsa nyupptäckta fornlämningar inom utredningsområdet. Ambitionsnivån skulle anpassas så att resultatet skulle kunna användas som ett fullgott underlag inför kommande samhällsplanering och eventuell arkeologisk undersökning.

## Metod och genomförande

Sökschakt grävdes med grävmaskin. Den östra delen bedömdes i fält som mer sannolik för boplatslämningar varför fler och större schakt lades där, men schakt grävdes inom hela utredningsområdet. Sökschakten grävdes skiktvis ner till anläggningsnivå eller undergrund. Längden var 2–12 meter och bredden drygt två skopbredder (0,8–2,2 meter). Schaktdjup var omkring 0,35–0,45 meter.

Schakten dokumenterades genom inmätning med handhållen GPS, men efter problem med skärmen ritades även schakten för hand i skala 1:400. Samtliga schakts mittpunkt mättes med GPS, dess utbredning har digitaliserats i efterhand utifrån handritningen. Arbetets fortskridande har dokumenterats med digitala fotografier.

En mörkfärgning undersöktes till hälften med handverktyg för att säkerställa om det utgjorde en anläggning eller inte. Anläggningen dokumenterades därefter med ritning i skala 1:20 samt fotografi.



Figur 4. Vy över västra delen av utredningsområdet före sökschaktning. Foto från söder.



Figur 5. Samma vy som ovan men efter genomförd sökschaktning.

# Resultat

Sammanlagt sökschaktades 130 m<sup>2</sup>, vilket utgör 3,5% av den totala 3 700 m<sup>2</sup> stora ytan (figur 9). En grop av oklar funktion och ålder påträffades. Gropen var 0,83 × 0,30 meter stor och 0,09 meter djup. Fyllningen bestod av flammig brun, grå och svart, men ej sotig, sand. Gropen framkom i schakt 12. Den har inte rapporterats in till KMR.



Figur 6. Grop i profil. Sektion från väster. Skala 1:20.



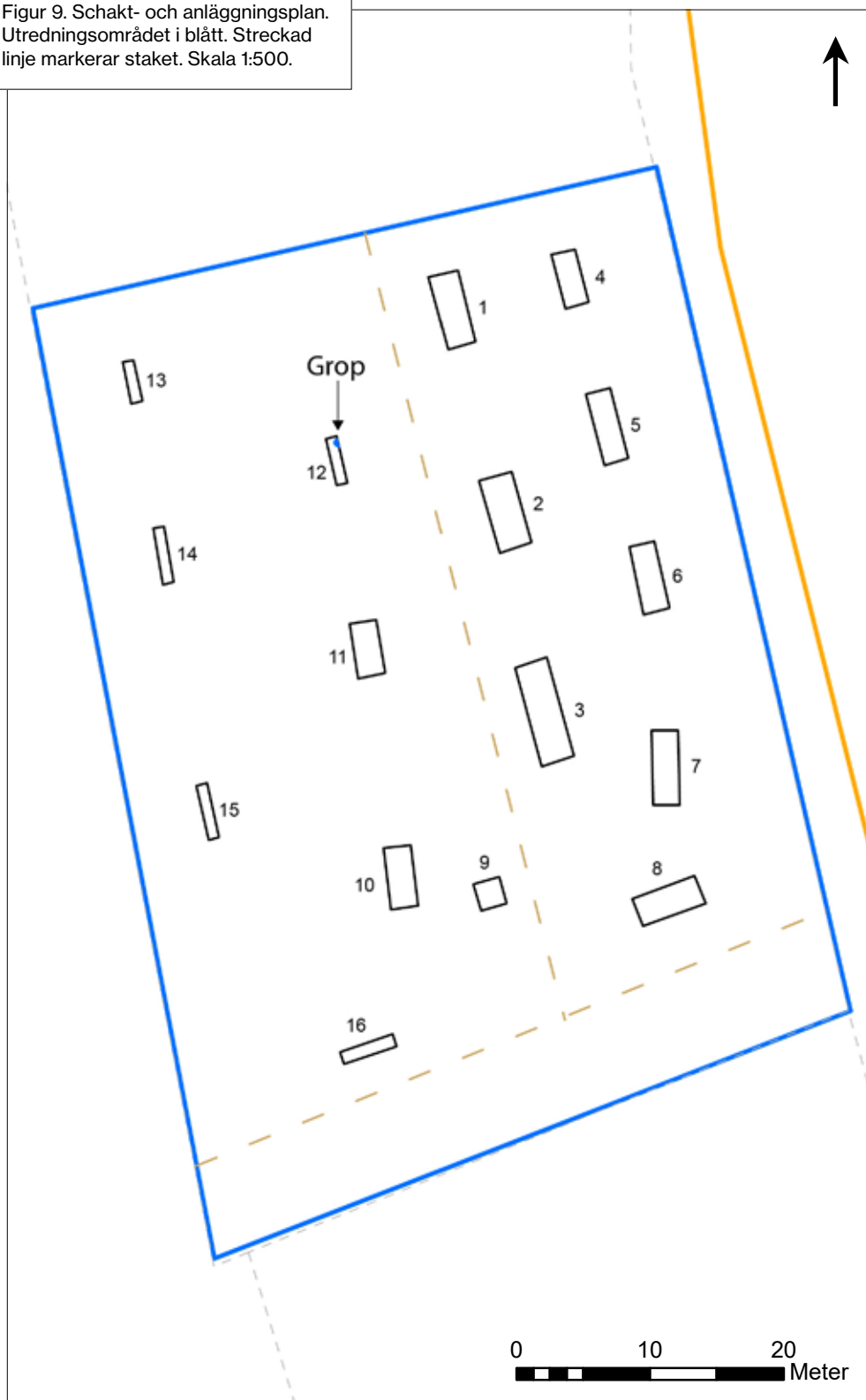
Figur 7. Grop i profil. Foto från väster.



Figur 8. Östlig fortsättning på vyn i figur 5.



Figur 9. Schakt- och anläggningsplan. Utredningsområdet i blått. Streckad linje markerar staket. Skala 1:500.



## Utvärdering

Den arkeologiska utredningen har genomförts enligt undersökningsplan.

# Referenser

Ählström, J. 2007. *Vrånga. Efterundersökning inför anläggandet av en paddock*. Särskild undersökning. Badelunda-Jädra 4:10. Badelunda socken. Västmanland. Stiftelsen Kulturmiljövård rapport 2007:44.

# Tekniska och administrativa uppgifter

*Stiftelsen Kulturmiljövård projektnr:* KM22077  
*Länsstyrelsen dnr, beslutsdatum:* 43 I-2333-2022, 2022-05-16  
*Kulturmiljöregistret uppdragsnr:* 202200651  
*Typ av undersökning:* Arkeologisk utredning etapp 2  
*Undersökningsperiod:* 21 juni 2022  
*Personal:* Maud Emanuelsson  
*Landskap:* Västmanland  
*Län:* Västmanland  
*Kommun:* Västerås  
*Socken:* Badelunda  
*Fastighet:* Badelunda-Jädra 4:10  
*Koordinatsystem:* SWEREF 99 TM  
*Koordinater:* x 6612313 / y 592327 (SV hörnet)  
*Höjdsystem:* RH 2000  
*Inmätningssmetod:* GPS  
*Dokumentationshandlingar:* Inga dokumentationshandlingar utöver denna rapport.  
*Fynd:* Inga fynd påträffades.

## Bilaga 1. Schakttabell

Schakt	Längd (m)	Bredd (m)	Djup (m)	Undergrund	Beskrivning
1	5,5	2,2	0,4–0,6	Sand	Grässvål, 0,35–0,40 m sandig matjord följt av sand.
2	5,5	2,5	0,3–0,5	Sand	Grässvål, 0,35–0,40 m sandig matjord följt av sand.
3	7,5	2,5	0,4	Sand	Grässvål, 0,35–0,40 m sandig matjord följt av sand. Dike i södra delen, 0,60 m brett.
4	4,4	1,2–1,8	0,4	Sand	Grässvål, 0,35–0,40 m sandig matjord följt av sand.
5	5,5	1,8	0,45	Sand	Grässvål, 0,35–0,40 m sandig matjord följt av sand.
6	5,0	1,8–2,3	0,5–0,6	Sand	Grässvål, 0,35–0,40 m sandig matjord följt av sand.
7	5,5	1,8	0,35–0,55	Sand	Grässvål, 0,35–0,40 m sandig matjord följt av sand.
8	5,0	2,2	0,35–0,5	Sand	Grässvål, 0,35–0,40 m sandig matjord följt av sand.
9	2,2	2,0	0,4	Sand	Grässvål, 0,35–0,40 m sandig matjord följt av sand.
10	4,5	2,0	0,4	Sand	Grässvål, 0,35–0,40 m sandig matjord följt av sand.
11	4,0	2,0	0,4–0,5	Sand	Grässvål, 0,35–0,40 m sandig matjord följt av sand.
12	3,5	0,8	0,4	Sand	Grässvål, 0,35–0,40 m sandig matjord följt av sand. Grop.
13	3,0	0,8	0,4–0,5	Sand	Grässvål, 0,35–0,40 m sandig matjord följt av sand.
14	4,0	0,8	0,4–0,5	Sand	Grässvål, 0,35–0,40 m sandig matjord följt av sand. Dräneringsdike.
15	4,0	0,8	0,4–0,5	Sand	Grässvål, 0,35–0,40 m sandig matjord följt av sand.
16	4,0	0,8	0,4–0,5	Sand	Grässvål, 0,35–0,40 m sandig matjord följt av sand.