

# Djulö, Katrineholm

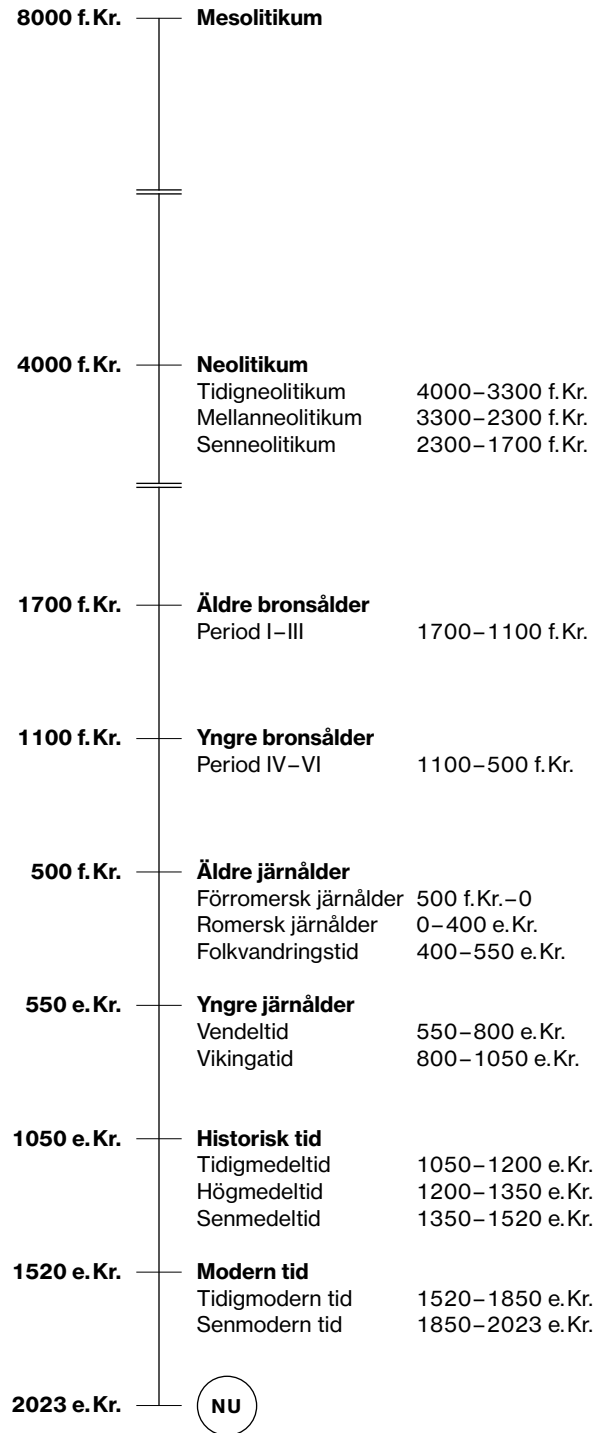
ARKEOLOGISK UTREDNING

Djulö 2:41 m.fl.  
Katrineholms socken  
Katrineholms kommun  
Södermanlands län  
Södermanland

JAN ÄHLSTRÖM



ARKEOLOGISK  
PERIODINDELNING  
FRÅN  
STENÅLDER  
TILL  
NUTID



# Djulö, Katrineholm

Arkeologisk utredning

Djulö 2:41 m.fl.  
Katrineholms socken  
Katrineholms kommun  
Södermanlands län  
Södermanland

JAN ÄHLSTRÖM





Denna bok har framställts av ett företag  
vars miljöledningssystem är certifierat enligt ISO 14001  
av Svensk Certifiering Norden AB

STIFTELSEN KULTURMILJÖVÅRD  
PILGATAN 8D  
721 30 VÄSTERÅS

Tel: 021-80 62 80  
E-post: info@kmmmd.se

WWW.KMMD.SE

© Stiftelsen Kulturmiljövård 2023

Samtliga foton av Jan Ählström.

OMSLAG  
*Damm och bänk i "Carl Ugglas park".*

Upphovsrätt, där inget annat anges, enligt Publik Licens 4.0 (CC BY)  
<http://creativecommons.org/licenses/by/4.0>

Lantmäteriets kartor omfattas inte av ovanstående licensiering.  
Kartor ur allmänt kartmaterial © Lantmäteriet. Medgivande 5116185.

ISBN 978-91-8041-203-2

## INNEHÅLL

---

Sammanfattning . . . . .	5
Inledning . . . . .	6
Målsättning och metod . . . . .	6
Topografi och fornlämningsmiljö . . . . .	7
Utredningsresultat . . . . .	9
Referenser . . . . .	15
Tekniska och administrativa uppgifter . . . . .	16
Bilagor . . . . .	17
Bilaga 1. Schakttabell . . . . .	17
Bilaga 2. Schaktplaner . . . . .	18
Bilaga 3. Ekonomiska kartor . . . . .	22



Figur 1. Utredningsområdet markerat med en svart linje. Utdrag ur Terrängkartan. Skala 1:50 000.

## SAMMANFATTNING

Stiftelsen Kulturmiljövård (KM) har utfört en arkeologisk utredning av ett drygt 40 hektar stort markområde vid Djulö söder om Katrineholm. Uppdraget föranleddes av detaljplanarbete och tilldelades KM efter beslut av Länsstyrelsen i Södermanlands län.

Utredningen har omfattat sammanställning av registrerade lämningar enligt Kulturmiljöregistret (KMR), samt genomgång av SHM:s lösfyndsregister och Ortnamnsregistret för äldsta skriftliga belägg för Djulö. Ekonomiska kartor, avmätningar av Stora Djulö och SGU:s strandförskjutnings- och jordartskartor har studerats. Området har inventerats och det har genomförts utredningsgrävning av åtta objekt (boplatslägen) utpekade vid inventeringen som möjliga fornlämningar.

Någon fornlämning påträffades inte. Däremot registrerades flera sentida objekt, med status *övrig kulturhistorisk lämning*, till exempel lämningen efter en engelsk park, ”Carl Ugglas park”, en färdväg och sentida husgrunder.

Tabell 1. Objekten inom utredningsområdet utifrån deras antikvariska bedömning/status.

Antikvarisk bedömning	Tidigare registrerad	Nypåträffad	Totalt
Möjlig fornlämning	1	–	–
Övrig kulturhistorisk lämning	1*	6	7
Ej fornlämning	–	8	8
Ingen antikvarisk bedömning	1	–	1
Ej inrapporterad till KMR	–	3	3
<b>Summa</b>	<b>2</b>	<b>14</b>	<b>19</b>

\* Tidigare bedömd som möjlig fornlämning.

# Inledning

Katrineholms kommun arbetar med en detaljplan av Djulö campingplats beläget söder om Katrineholm. Detaljplanen syftar till att behålla och förstärka Djulö som besöksmål samt till att uppmärksamma och reglera natur- och kulturvärden inom planområdet. Med syfte att klargöra fornlämningsbilden i området tilldelade Länsstyrelsen i Södermanlands län Stiftelsen Kulturmiljövård (KM) uppdraget att utföra en arkeologisk utredning.

Utredningen föregicks av länsstyrelsebeslut och arbetet bekostades av Katrineholms kommun.

Fältarbetet utfördes i slutet av juni och i september 2023. Jan Ählström var projektledare och har sammanställt denna rapport.

## Målsättning och metod

Den arkeologiska utredningen syftade till att fastställa om fornlämningar finns i utredningsområdet och ge Länsstyrelsen beslutsunderlag inför fortsatta åtgärder. Resultatet ska också kunna användas som planeringsunderlag av Katrineholms kommun.

Den arkeologiska utredningen har omfattat följande moment:

- En kart- och arkivstudie varvid det gjorts en sammanställning av registrerade lämningar enligt Kulturmiljöregistret (KMR) och äldsta skriftliga belägg för Stora Djulö enligt Ortnamnsregistret. SHM:s föremålsdatabas kontrollerades avseende lösfynd. Därtill har digitalt tillgängliga lantmäterikartor i form av en geografisk avfattning över Stora Malms socken upprättad 1677, avmätningar av Stora Djulö från 1706 och 1799, 1896 års laga skifteskarta över Stora Djulö samt häradsekonomiska kartan upprättad 1897–1901 och 1958 års ekonomiska karta studerats med syfte att klargöra markanvändning och förekomst av nu försvunnen bebyggelse. För att klargöra de naturgivna förutsättningarna för bosättning under förhistorisk tid har SGU:s strandförskjutningsmodell samt jordartskarta studerats.
- Inventering av utredningsområdet.
- Utredningsgrävning inom de åtta objekt (objekt 1–5, 10 och 13–14) vilka vid inventeringen utpekats som möjliga boplatser, boplatslägen. Utredningsgrävningen omfattade maskingrävda sökschakt vilka förlades spritt inom objekten och som grävdes en skopbredd breda (cirka 1,4 meter) och olika långa. Schakten grävdes till det djup där en orörd nivå påträffades. Inom objekt 1 och 5 förekom jordledningar vilka undveks vid utredningsgrävningen.

Vid inventeringen och utredningsgrävningen dokumenterades objekt och grävda schakt genom inmätning med GPS och beskrivning.



Resultatet är inrapporterat till KMR enligt nedanstående kriterier:

- Som *fornlämning* bedöms lämningar efter människors verksamhet under forna tider, som har uppkommit genom forna tiders bruk och som är varaktigt övergivna. De ska ha tillkommit före år 1850. Fornlämningar är skyddade enligt lag och inga ingrepp får göras utan att länsstyrelsen först har gett sitt tillstånd.
- Som *övrig kulturhistorisk lämning* bedöms lämningar som inte uppfyller alla rekvisiten för att räknas som fornlämningar. Det kan vara äldre gränsmarkeringar som ligger i befintliga gränser, vägsträckningar som ännu är i bruk eller rester efter äldre bebyggelse som inte kan beläggas vara äldre än från år 1850.
- Beteckningen *ingen antikvarisk bedömning* avser en lämning som är registrerad utifrån en uppgift om en lämning eller en lämning som är borttagen.

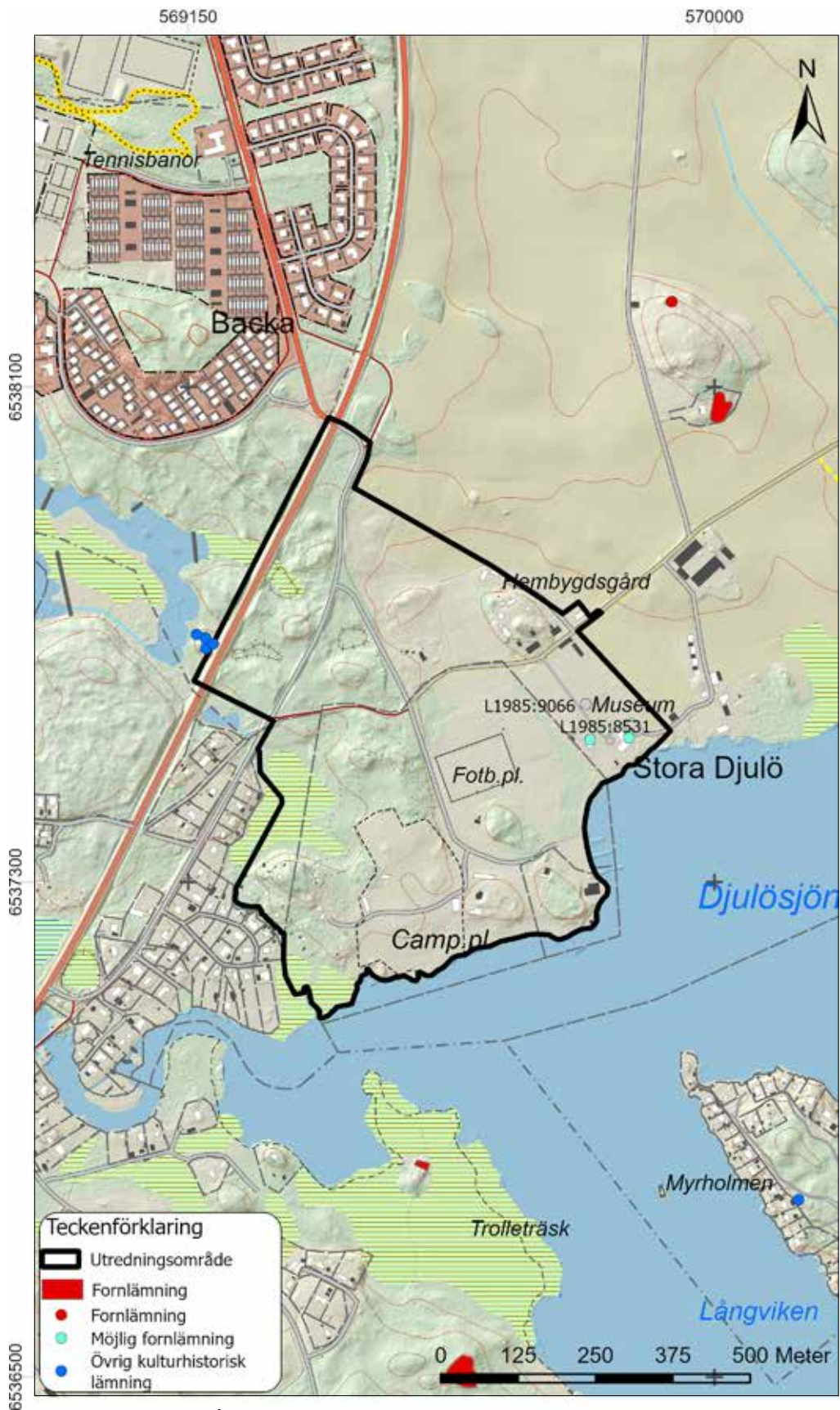
Utredningen har utförts i enlighet med undersökningsplanen och målsättningen med utredningen är uppfylld.

## Topografi och fornlämningsmiljö

Det 40 hektar stora utredningsområdet är beläget direkt söder om Katrineholm. I väst-nordväst gränsar området till väg 55 ("Norrköpingsvägen") och småhusbebyggelse, i söder till öster gränsar området till åkermark och Djulösjön. Områdets östra halva omfattar mestadels öppen mark runt Stora Djulö, Djulö campingplats, en badplats och en liten marina. Den västra delen utgörs av kuperad skogsmark med sankpartier och i södra delen förekommer anlagda promenadstigar. Området ligger på nivåer mellan 25 och 35 meter över havet.

Inför den arkeologiska utredningen redovisade inte KMR några fornlämningar i området. Däremot redovisades en fyndplats, L1985:9066 (föremål tillvaratagna inom Stora Djulö ägor), med status *ingen antikvarisk bedömning*, samt Stora Djulö, registrerad som bytomt/gårdstomt, L1985:8531, med status *möjlig fornlämning*.

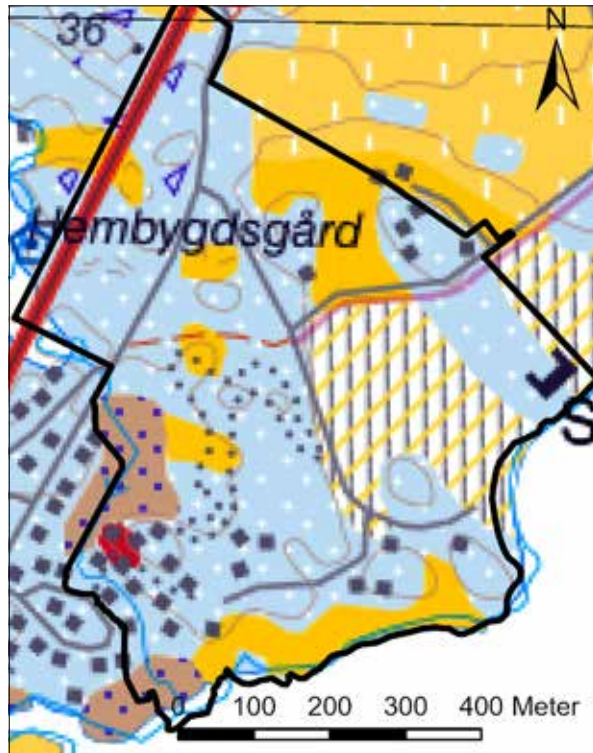
År 2021 utförde KM en arkeologisk utredning etapp 1–2, inför byggnation, av ett 4 hektar stort område nordväst om utredningsområdet. Vid utredningen påträffades inte någon fornlämning (Karlsson 2021).



Figur 2. Utredningsområdet markerat med en svart linje, samt lämningarna registrerade i KMR inför den arkeologiska utredningen. Utdrag ur Fastighetskartan. Skala 1:10 000.

# Utredningsresultat

Enligt jordartskartan består marken mestadels av morän och till mindre del av glacial- eller postglacial lera samt inslag av gyttja i de sankade partierna i skogen. Ett större område i den östra delen består av fyllnadsmassor.



Figur 3. Utdrag ur jordartskarta med utredningsområdet markerat med en svart linje. Skala 1:10 000. © SGU



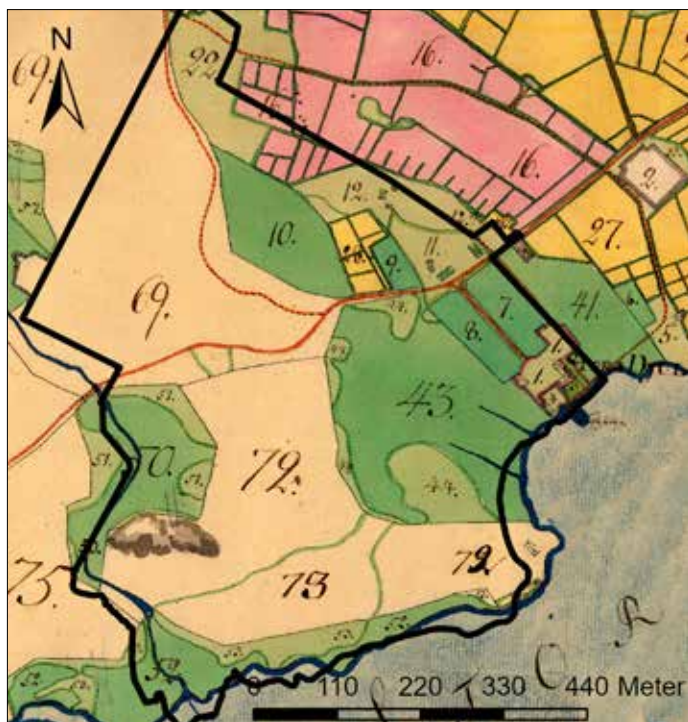
Figur 4. Utdrag ur strandförskjutningskarta vid tiden 6000 före nu med utredningsområdet markerat med en svart linje. Skala 1:20 000. © SGU



Enligt strandförskjutningskartorna har landhöjningen medgivit bosättning i områdets högre delar från och med sen mesolitikum–tidig neolitikum.

Utredningsområdet infaller helt inom Stora Djulös ägor. Enligt Ortnamnsregistret förekommer Stora Djulö belagt i skrift från 1333, då skrivet *in...vestredyulum*.

Enligt de studerade lantmäterikartorna har merparten av utredningsområdet varit hagmark (beskogad) eller ängsmark. Endast små partier av åkermark förekommer på kartorna i utredningsområdets norra kant, och på de yngsta kartorna finns även ett litet parti i söder. De studerade kartorna redovisar inte någon bebyggelse utöver den runt Stora Djulö (figur 5, bilaga 3).



Figur 5. Utdrag ur 1799 års ägomättningskarta med utredningsområdet markerat med en svart linje. Skala 1:10 000.

Häradsekonomska kartan upprättad 1897–1901 och 1958 års ekonomiska karta visar på förändringar av vägnätet i förhållande till dagens situation (bilaga 3). Enligt häradsekonomska kartan utgjorde vägen som löper i öst–västlig riktning genom området huvudväg, vägen förekommer första gången på 1799 års ägomättningskarta över Stora Djulö. På 1958 års karta är nuvarande infartsväg till Djulöområdet, från ”Norrköpingsvägen”, huvudväg och i förhållande till dagens situation har sträckningen justerats där den ansluter till ”Norrköpingsvägen”.

SHM:s föremålsdatabas redovisar inte några lösfynd utöver de som redovisas under fyndplatsen L1985:9066 i KMR.

Vid inventeringen dokumenterades sexton nya objekt (tabell 1, figur 11). Merparten av objekten utgörs av boplatslägen (varav ett tillika möjlig odlingsyta) vilka fordrade utredningsgrävning för att klargöra fornlämningsförekomst.

Utöver boplatsslägen dokumenterades två sentida husgrunder (objekt 12 och 16) varav objekt 16 är en sentida källargrund av betong. Objekt 12 är oklar till funktion och det saknas kartbelägg. Likaså är terrasseringen objekt 15 oklar. Den är sentida men av oklar funktion, möjligen är det rester av en brukningsväg. Den tidigare huvudvägen förbi Stora Djulö, vilken förekommer första gången på 1799 års ägomättningskarta, har dokumenterats som färdväg (objekt 9). Idag används östra halvan av vägen som körväg medan den västra är gång- och cykelväg. Två röjningsrösen (objekt 17–18) dokumenterades vilka kan kopplas till en åker på laga skifteskartan från 1896 och häradssekonomiska kartan från 1897. I områdets västra del registrerades en parkanläggning, ”Carl Ugglas park” (objekt 6). Parken utgör rester efter en engelsk park där det förekommer stensatta gångar, platser med bänkar och någon damm. Parkens utbredning redovisas på 1896 års laga skifteskarta. Samtliga av dessa lämningar har registrerats i KMR med status *övrig kulturhistorisk lämning*.

Inför den arkeologiska utredningen var Stora Djulö registrerad som by-/gårdstomt med två punktoobjekt och med status *möjlig fornlämning*. I samband med utredningen har lämningstypen ändrats till slott/herresäte och geometrin har ändrats till polygoner för tomten och för stallbacken (objekt 7). Den antikvariska bedömningen har ändrats till *övrig kulturhistorisk lämning*. Den tillhörande parkanläggningen är registrerad som *övrig kulturhistorisk lämning* (objekt 8). Registreringarna av Stora Djulö baseras på utbredningen enligt 1799 års ägomättningskarta.



Figur 6. Stora Djulö, mangårdsbyggnad.



Figur 7. Stora Djulö, stall på stallbacken.



Figur 8. Den engelska parken, "Carl Ugglas park". På bilden syns en stensatt gång och en trappa som leder till en yta med bänkar.



Figur 9. Den oklara husgrunden objekt 12.



Figur 10. Schaktning inom område 2.

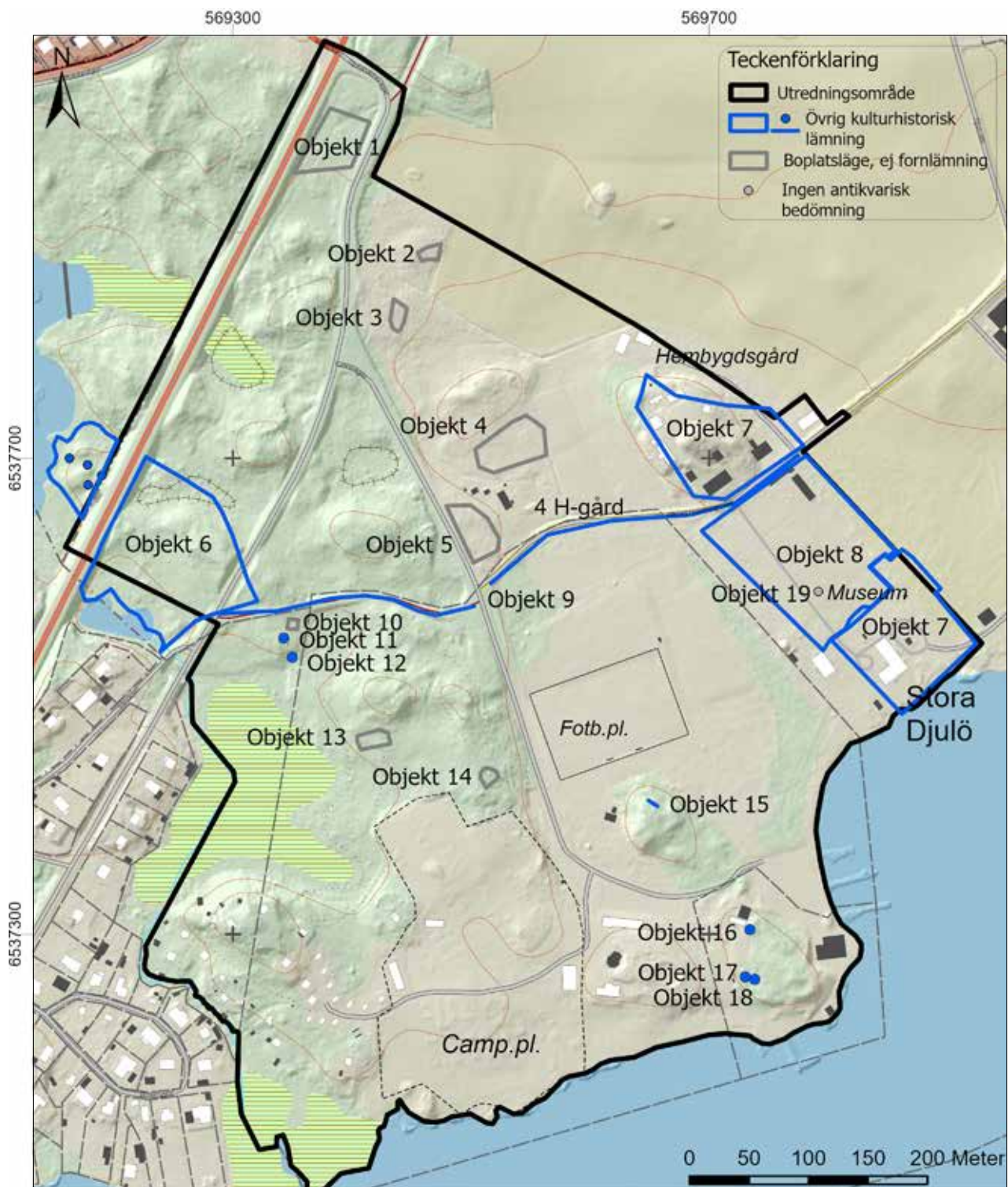


Vid utredningsgrävningen av de åtta boplatslägena påträffades inte någon fornlämning (bilaga 1–2). I schakten förekom mestadels orörd silt, inte sällan stenig, som framkom under cirka 0,2 meter tjock grästov och matjord. I norra delen av objekt 1 (schakt 1–3) påträffades ett tunt lager innehållande järnspik och två stenbemängda sotiga ytor innehållande lite tegel. Lämningarna är sentida men något oklara. Ingen karta redovisar bebyggelse på platsen. Lämningarna bedöms vara kopplade till anläggandet av den väg som, enligt 1950-talets ekonomiska karta, löpt rakt över norra delen av objekt 1.

Tabell 2. Utredningsresultatet. Sammanfattning av objekten vilka registrerats eller utredningsgrävts inom utredningsområdet.

Objekt	Lämningsnr	Lämningsstyp	Beskrivning	Antikvarisk bedömning
1	–	Boplatsläge	Öppen, glest trädbevuxen mark, till synes stenfri, 60×38 m stor (N–S). Sydsluttning.	Ej fornlämning
2	–	Boplatsläge	Öppen åkernära mark, flack platå, 17×12 m stor (Ö–V). Sydöst vänd.	Ej fornlämning
3	–	Boplatsläge	Öppen åkernära mark, flack yta, sydöst vänd, 25×12 m stor (N–S).	Ej fornlämning
4	–	Boplatsläge	Öppen hagmark, sydsluttning, 62×31 m stor (NÖ–SV).	Ej fornlämning
5	–	Boplatsläge	Öppen hagmark, några småträd, lite synliga stenar, 45×26 m stor (NNV–SSÖ). Platsen utgör en östvärd udde.	Ej fornlämning
6	L2023:3971	Park-/Trädgårdsanläggning	Parkanläggning, rest av en engelsk park, "Carl Ugglas park", utbredning enligt laga skifteskarta för Stora Djulö från 1896, ca 200×65–125 m stor (NV–SÖ). I området finns bl.a. gångstigar. Parken genomskärs av väg 55.	Övrig kulturhistorisk lämning
7	L1985:8531	Slott/Herresäte	Herrgårdsanläggning, Stora Djulö, ca 105×90 m stor (NV–SÖ), utbredning enligt avmätning 1799, bestående av vinkelbyggd huvudbyggnad av sten i två våningar under säteritak av tegel samt en flygel av reveterat trä i en våning under brutet och vallmat tak av tegel. Ca 140 m åt nordväst är stallbacke, ca 125×30–100 m stor (NV–SÖ), utbredning enligt avmätning från 1799.	Övrig kulturhistorisk lämning
8	L2023:6210	Park-/Trädgårdsanläggning	Parkanläggning, Stora Djulö, nuvarande utbredning 100×60 m stor (NV–SÖ), enligt avmätning från 1799 ca 130×105 m stor (NV–SÖ).	Övrig kulturhistorisk lämning
9	L2023:3966	Färdväg	Färdväg, 135 m lång (VSV–ÖNÖ), ca 3 m bred. Fortsätter åt nordöst. Östra delen asfalterad lokalgata, västra delen grusad gång- och cykelväg. F.d. landsväg enligt avmätning från 1799.	Övrig kulturhistorisk lämning
10	–	Boplatsläge	Skog, flack stenfri yta, 10×5 m stor (N–S), i västra delen är ett röjningsröse.	Ej fornlämning
11	–	Röjningsröse	Röjningsröse, 3 m i diam, beläget i skogsmark invid till synes stenfri yta.	Ej inrapporterad
12	L2023:4026	Husgrund	Husgrund, 4×3,5 m stor (NÖ–SV), en- till flerskiktad av 0,3–0,5 m stora stenar. Uppbyggd i sydsluttning. I östra kanten är ett möjligt spismursröse, 1,0×0,8 m stort (N–S), 0,2 m högt, av 0,2–0,3 m stora stenar. Belägen i skogsmark, i sydsluttning.	Övrig kulturhistorisk lämning
13	–	Boplatsläge	Skogsmark. Flack yta, 25×14 m stor (Ö–V) avsats i sydsluttning.	Ej fornlämning
14	–	Boplatsläge	Skogsmark. Höglänt och till synes stenfri, plan yta, 15×15 m stor. Skyddat läge.	Ej fornlämning
15	L2023:4027	Terrassering	Terrassering, 9 m stor (NV–SÖ), en- till flerskiktad av 0,3–0,6 m stora stenar. Belägen i skog i nordsluttning.	Övrig kulturhistorisk lämning
16	L2023:4028	Husgrund	Källargrund? 4×3 m stor (SV–NÖ), betonggrund, övermantlad, jordkällarlik. Sentida.	Övrig kulturhistorisk lämning
17	–	Röjningsröse	Runt, 3 m i diam, 0,3 m högt, av 0,2–0,5 m stora stenar. Bevuxet med ungräd.	Ej inrapporterad
18	–	Röjningsröse	Runt, 2 m i diam, 0,3 m högt, av 0,2–0,8 m stora stenar.	Ej inrapporterad
19	L1985:9066	Fyndplats	Från KMR i urval: Bendolk, tillverkad av bakre kanonben av älg. Stenyxa. Skaftålsyxa, del av, eggdelen. Spetsnackig yxa, bergart. Trindyxa. Båtformad stenyxa, del av eggen bortslagen. Stenyxa, del av. Skaftålsyxa, oval, saknar egg.	Ingen antikvarisk bedömning





Figur 11. Resultatet av den arkeologiska utredningen. Utdrag ur Fastighetskartan. Skala 1:5 000.



# Referenser

## KART- OCH ARKIVMATERIAL

Ekonomiska kartan 1958, Stora Djulö 9G7E58, J133-9G7E58  
Geometrisk avfattning 1677, Stora Malms socken, C13:34  
Geografisk karta 1706, Stora Djulö, C70-21:1  
Häradsökonomiska kartan 1897–1901, Stora Malm 66-16, J112-66-16  
Kulturmiljöregistret (KMR), [app.raa.se](http://app.raa.se)  
Laga skifte 1896, Stora Djulö, 04-sma-164  
Ortnamnsregistret, [www.isof.se](http://www.isof.se)  
Statens historiska museer (SHM), [mis.historiska.se](http://mis.historiska.se)  
Sveriges geologiska undersökning (SGU), [apps.sgu.se/kartvisare](http://apps.sgu.se/kartvisare)  
Ägomätning 1799, Stora Djulö, C70-21:3

## LITTERATUR

Karlsson, K. 2021. *Nybyggnation i Katrineholms utkant. Utredning vid Sandbäcken*. Arkeologisk utredning etapp 1 och 2. Sandbäcken 1:3. Katrineholms socken. Katrineholms kommun. Södermanlands län Södermanland. Stiftelsen Kulturmiljövård rapport 2021:66.

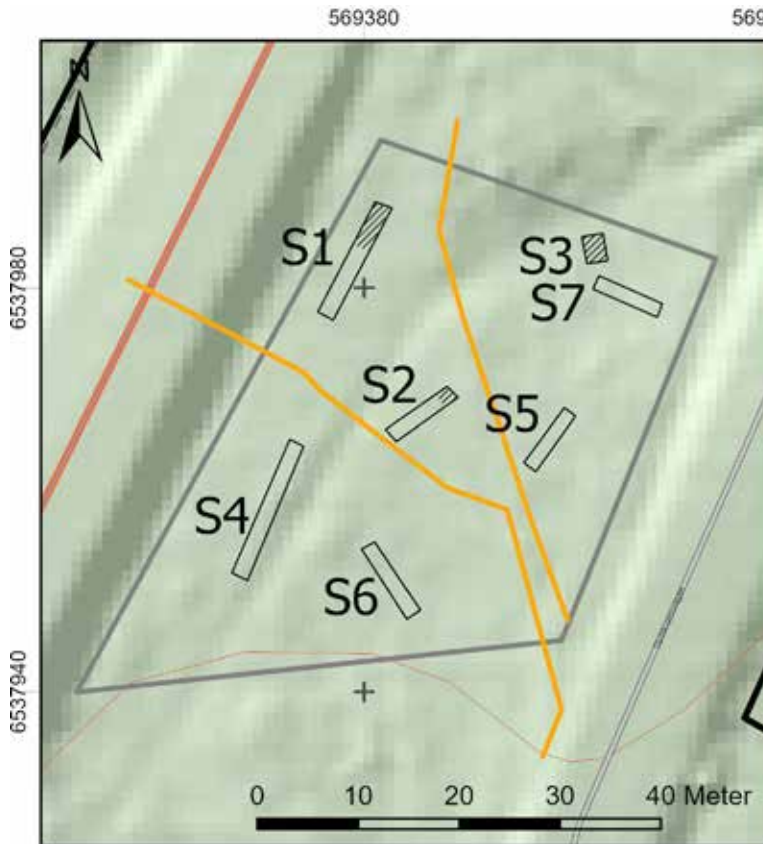
## TEKNISKA OCH ADMINISTRATIVA UPPGIFTER

<i>Stiftelsen Kulturmiljövård projektnr:</i>	KM23052
<i>Länsstyrelsen dnr, beslutsdatum:</i>	431-1509-2023, 2023-05-08
<i>Kulturmiljöregistret uppdragsnr:</i>	202300715
<i>Typ av undersökning:</i>	Arkeologisk utredning
<i>Undersökningsperiod:</i>	28–30 juni och 20–21 september 2023.
<i>Personal:</i>	Jan Åhlström Karolina Karlsson
<i>Landskap:</i>	Södermanland
<i>Län:</i>	Södermanland
<i>Kommun:</i>	Katrineholm
<i>Socken:</i>	Katrineholm
<i>Fastighet:</i>	Djulö 2:41 m.fl.
<i>Koordinater:</i>	×6537084 Y569360
<i>Koordinatsystem:</i>	SWEREF 99 TM
<i>Höjdsystem:</i>	RH 2000
<i>Inmätningssmetod:</i>	GPS
<i>Dokumentationshandlingar:</i>	Inga utöver denna rapport.
<i>Fynd:</i>	Inga fynd tillvaratogs.

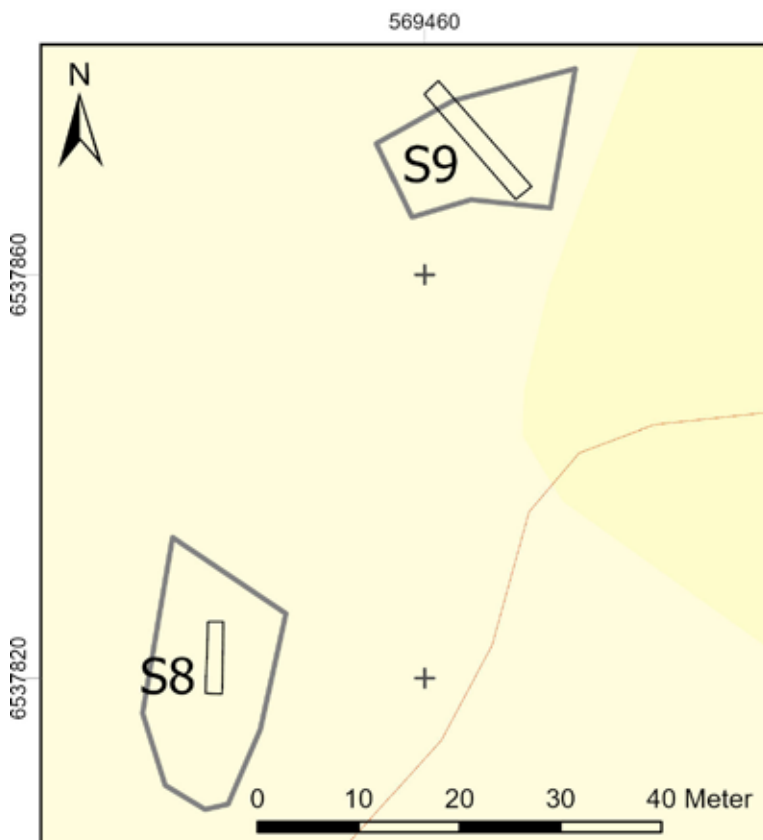
## Bilaga 1. Schakttabell

Objekt	Schakt	Markslag och topografiskt läge	Längd (m)	Djup (m)	Anmärkning	Anläggningar	Underlag
1	1	Höglänt, gräsmark.	12	0,3	-	Lager, i norra delen ett sot- och kolbemanngt lager med inslag av skarpkantade stenar. Förekomst av järnspik och bitar tegel.	Silt.
1	2	Höglänt, gräsmark.	9	0,2-0,3	-	Stenig yta, i norra änden, innehållande kol och sot med inslag av skarpkantade stenar. Små bitar tegel.	Silt.
1	3	Höglänt, gräsmark.	3	0,2	-	Stenig yta, med kol och sot med inslag av tegel.	Silt, grusig.
1	4	Öppen gräsmark.	12	0,3	Ett block i södra delen.	-	Silt.
1	5	Öppen gräsmark.	8	0,3-0,4	-	-	Stenig silt.
1	6	Skogsdunge.	6	0,2	-	-	sandig silt.
1	7	Skogsdunge.	7	0,3	-	-	Silt med enstaka stenar.
2	8	Öppen hagmark.	8	0,3	-	-	Stenig morän.
3	9	Höglänt, del i hagmark.	9	0,3	Ett block i nordvästra delen.	-	Stenig silt.
5	10	Stenig hagmark, öst-sluttning.	16	0,2-0,35	Förekomst av ett sot- och kolbemanngt stenlyft.	-	Silt med block.
5	11	Hagmark, i rundad förhöjning.	3	0,2	-	-	Stenig silt.
5	12	Hagmark.	8	0,2	-	-	Stenig silt.
5	13	Hagmark.	8	0,3	Ett täckdike i västra delen.	-	Silt, stenig i västra kanten.
5	14	Stenig höjd i hagmark.	6	0,35	En sentida grop.	-	Silt, stenig.
5	15	Flack yta, nerschaktad.	3	0,3	Ett lager med påfört krossat berg.	-	Morän.
5	16	Hagmark.	4	0,3	-	-	Silt med en del större stenar.
4	17	Öppen hagmark.	18	0,35	-	-	Silt.
4	18	Öppen hage.	16	0,3	-	-	Silt.
4	19	Öppen hagmark.	9	0,3	Ett större block.	-	Silt.
4	20	Öppen hagmark.	6	0,3	-	-	Silt.
14	21	Skog, stenfri avsats.	3	0,3	-	-	Silt.
14	22	Skog, stenfri avsats.	3	0,2	-	-	Silt.
10	23	Skog, röjd yta.	4	0,25	-	-	Silt.
13	24	Skog, avsats.	5	0,2	-	-	Silt.
13	25	Skog, avsats.	3	0,2	-	-	Silt med sten.
13	26	Skog, avsats.	3	0,2	-	-	Silt stenig.

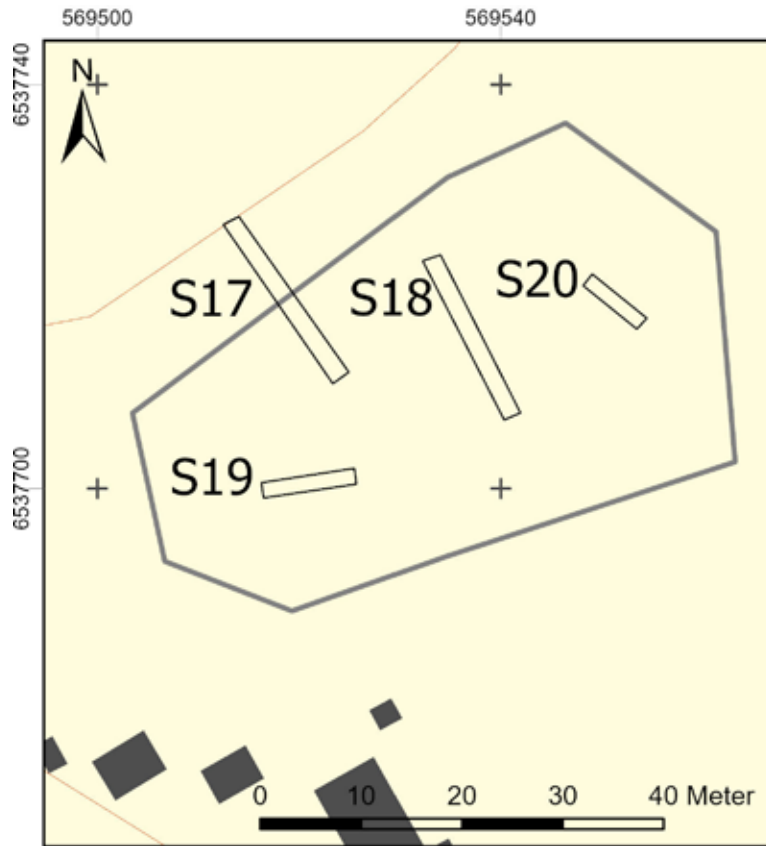
## Bilaga 2. Schaktplaner



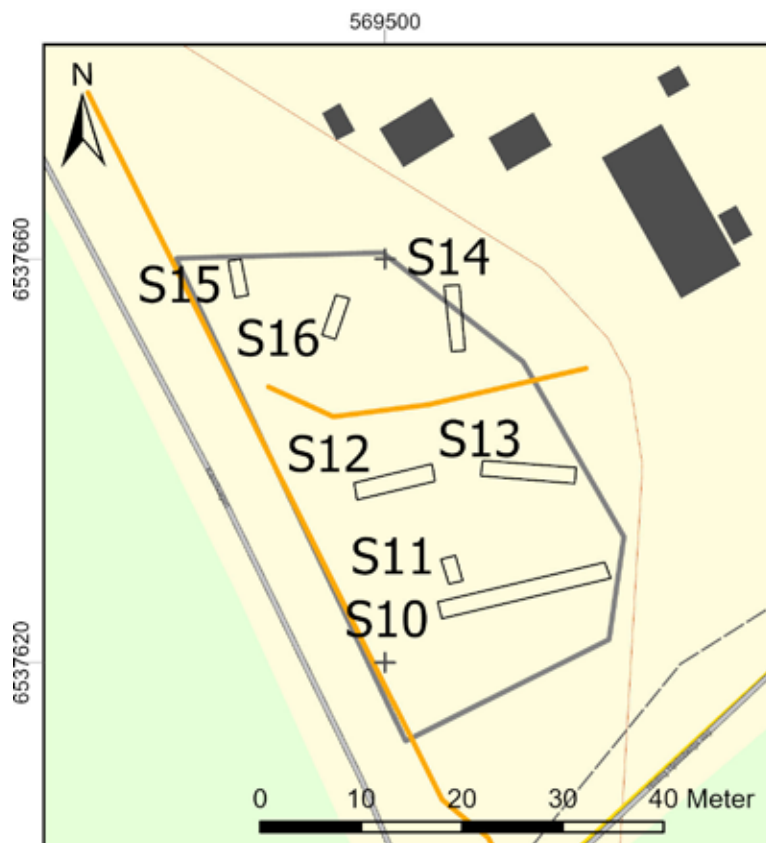
Område 1. Lagret och de steniga ytorna är markerade med snedstreck och befintliga jordledningar är markerade med orange linje. Skala 1:750.



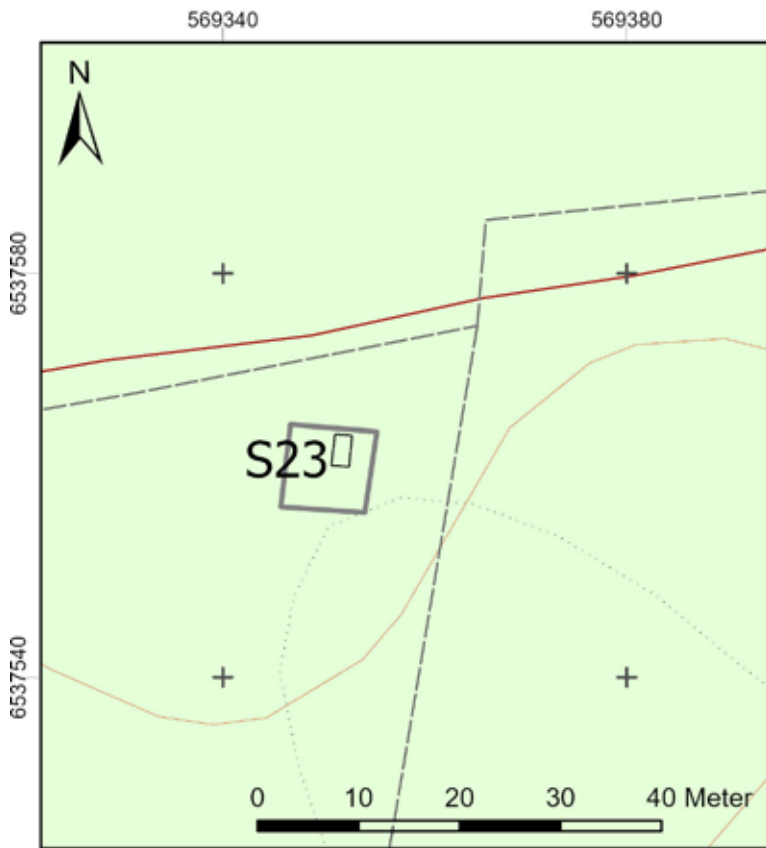
Område 2 och 3. Skala 1:750.



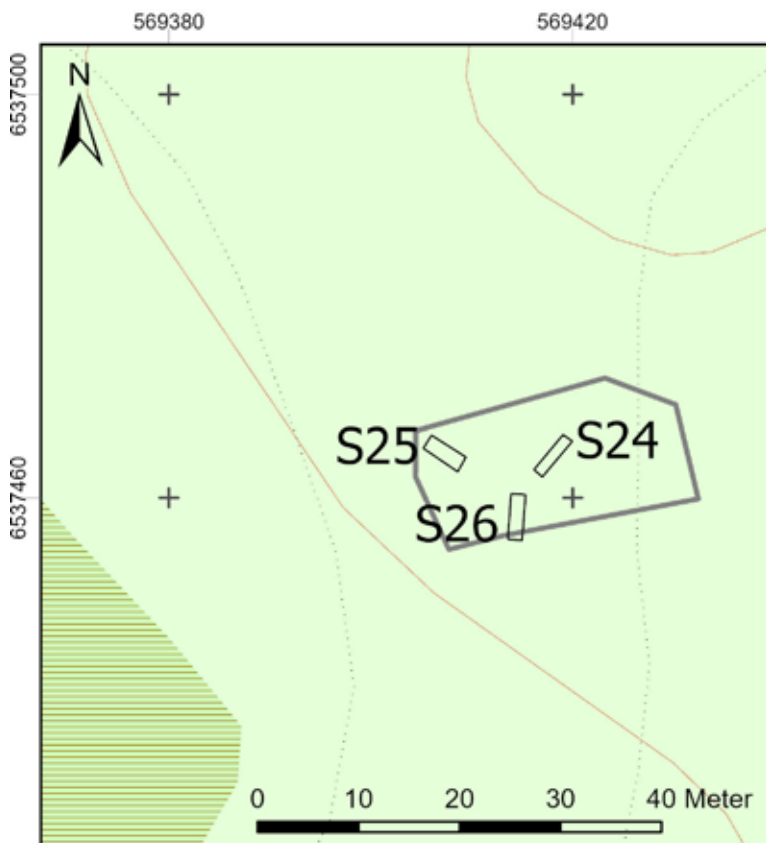
Område 4. Skala 1:750.



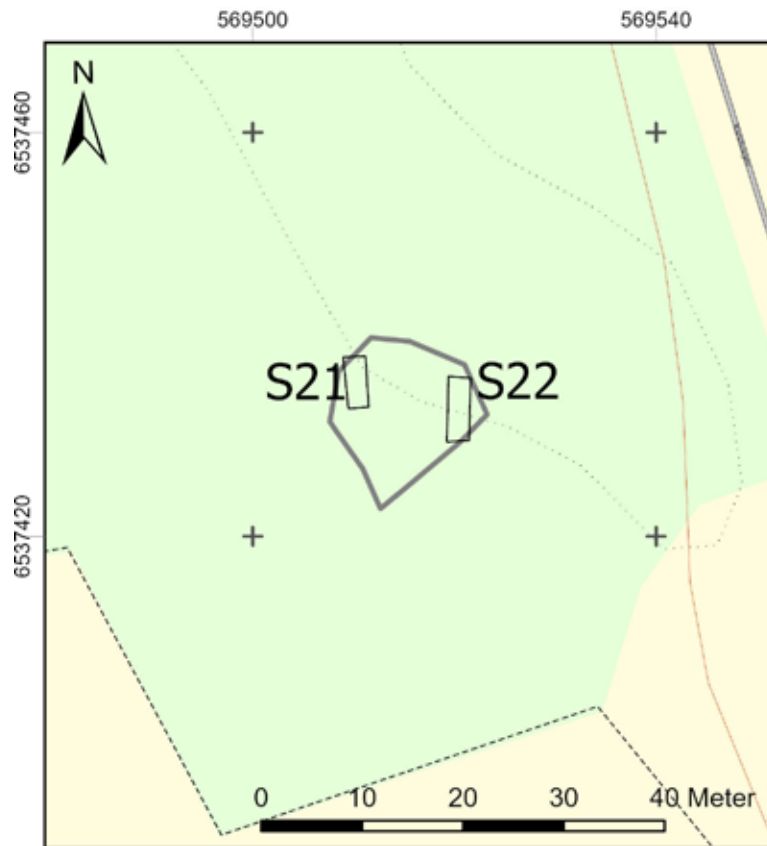
Område 5. Befintliga jordledningar är markerade med orange linje. Skala 1:750.



Område 10. Skala 1:750.



Område 13. Skala 1:750.



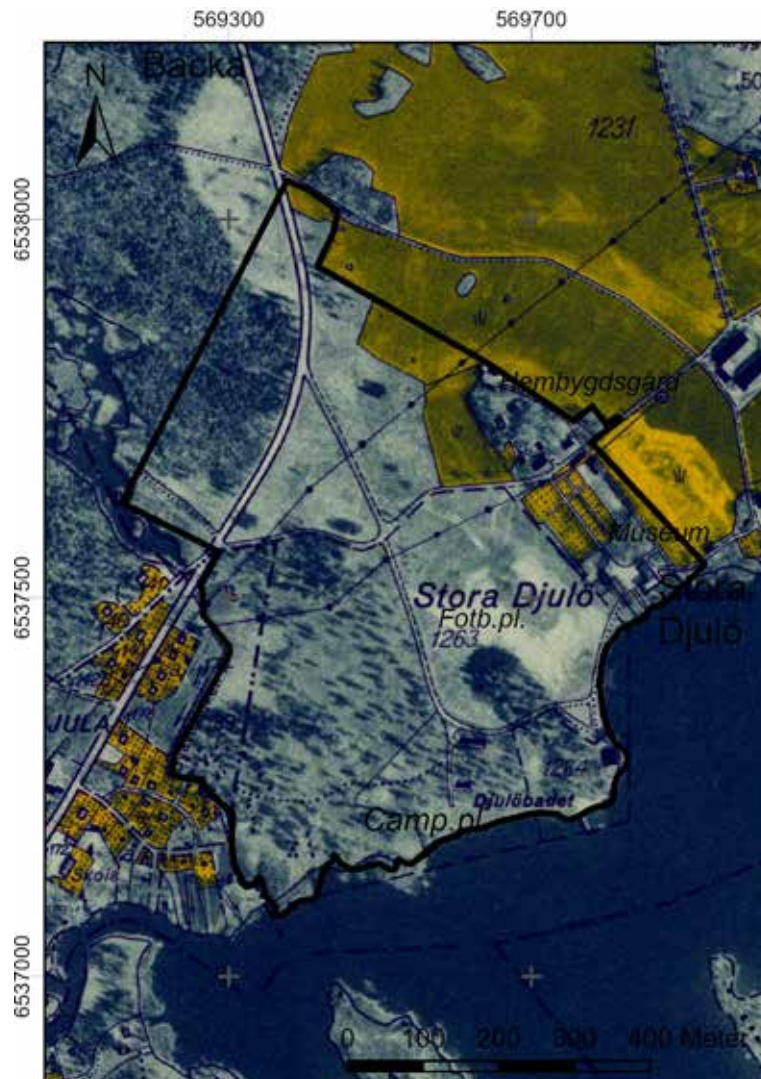
Område 14. Skala 1:750.

## Bilaga 3. Ekonomiska kartor



Utdrag ur härads-ekonomiska kartan upprättad 1897-1901. Observera särskilt vägarna i området. Skala 1:10 000.





Utdrag ur ekonomiska kartan från 1958. Observera särskilt hur vägnätet förändrats i förhållande till situationen enligt härads-ekonomiska kartan. Skala 1:10 000.