



EN STENSÄTTNING OCH EN MÖJLIG STENSTRÄNG I BORG

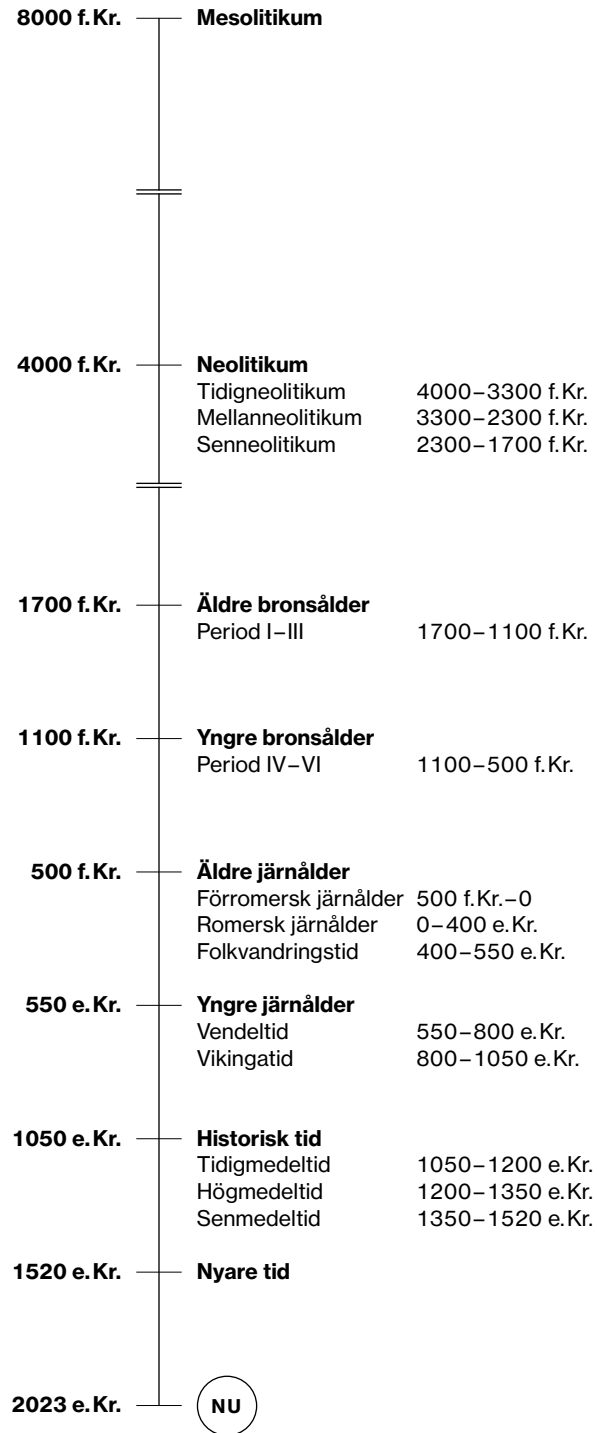
Arkeologisk förundersökning

Fornlämning L2019:2729
Borg 17:17
Borgs socken
Norrköpings kommun
Östergötlands län
Östergötland

Av FREDRIC WIRBRAND



ARKEOLOGISK
PERIODINDELNING
FRÅN
STENÅLDER
TILL
NUTID



En stensättning och en möjlig stensträng i Borg

Arkeologisk förundersökning

Fornlämning L2019:2729

Borg 17:17

Borgs socken

Norrköpings kommun

Östergötlands län

Östergötland

Av FREDRIC WIRBRAND



Denna rapport har framställts av ett företag
vars miljöledningssystem är certifierat enligt ISO 14001
av Svensk Certifiering Norden AB

STIFTELSEN KULTURMILJÖVÅRD
PILGATAN 8 D
721 30 VÄSTERÅS

Tel: 021-80 62 80
E-post: info@kmmmd.se

© Stiftelsen Kulturmiljövård 2023

Samtliga foton av Mattias Johansson där inget annat anges.

OMSLAG

Vy över förundersökningsområdet från söder.

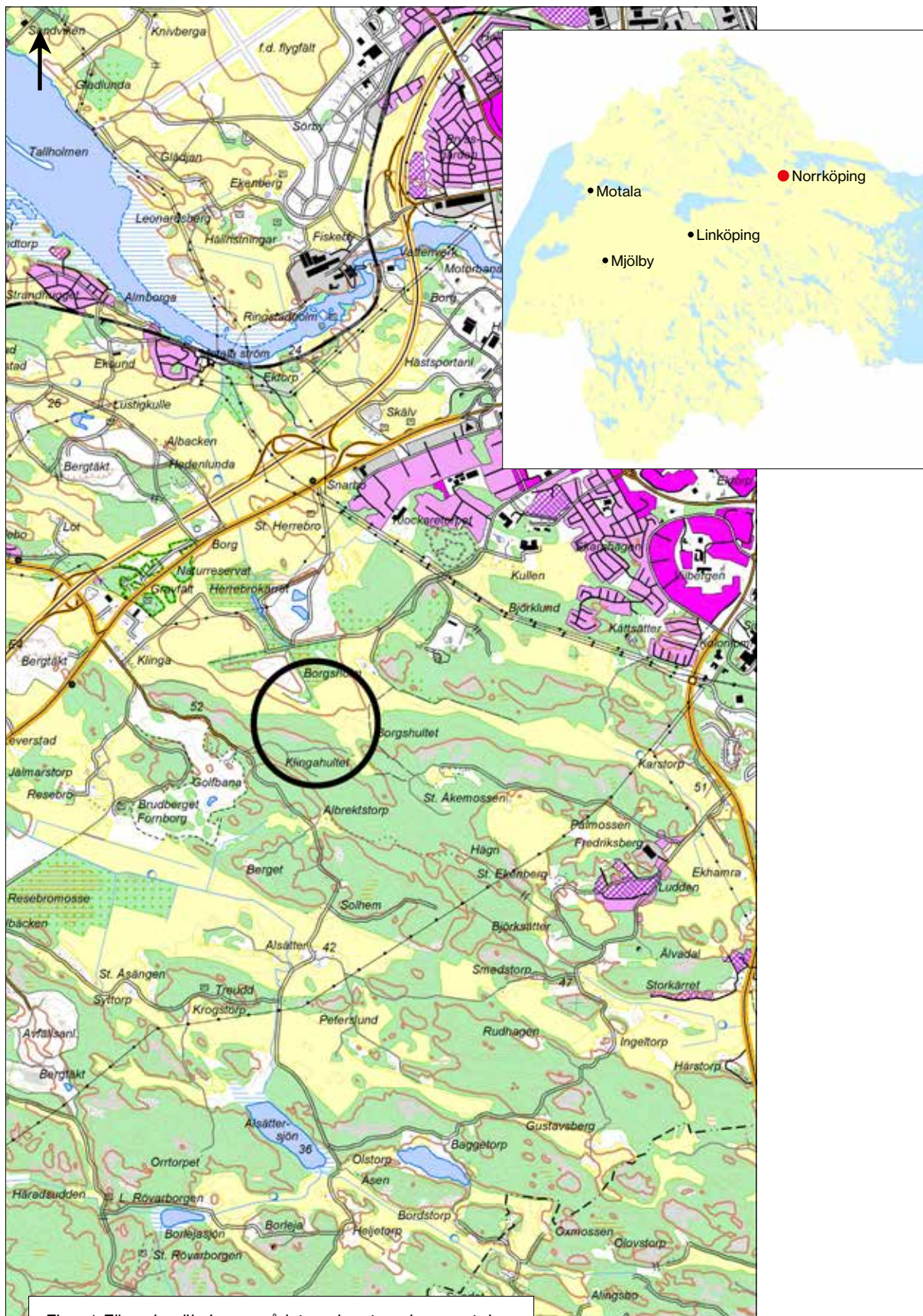
Upphovsrätt, där inget annat anges, enligt Publik Licens 4.0 (CC BY)
<http://creativecommons.org/licenses/by/4.0>

Lantmäteriets kartor omfattas inte av ovanstående licensiering.
Kartor ur allmänt kartmaterial © Lantmäteriet. Medgivande 5008510 och 5008747.

ISBN 978-91-8041-116-5

INNEHÅLL

Sammanfattning	5
Inledning	5
Topografi och fornlämningsmiljö	6
Fornlämningar i området	7
Tidigare undersökningar	8
Syfte och målsättning	9
Metod och genomförande	9
Undersökningsresultat	10
Fornlämning L2019:2729	10
Möjlig stensträng A1348	10
Övriga schakt	13
Fynd	13
Tolkning och utvärdering	13
Referenser	14
Kart- och arkivmaterial	14
Litteratur	14
Tekniska och administrativa uppgifter	14
Bilagor	15
Bilaga 1. Schakttabell	16
Bilaga 2. Anläggningstabell	16



Figur 1. Förundersökningsområdet markerat med en svart ring. Utdrag ur Terrängkartan. Skala 1:50 000.

Sammanfattning

Stiftelsen Kulturmiljövård (KM) har utfört en arkeologisk förundersökning vid fornlämning L2009:2729, en stensättning i fastigheten Borg 17:17 sydväst om Norrköping. En fjärdedel av stensättningen torvades av och dokumenterades. Den hade en diameter på 8 meter, en kraftig kantkedja som låg runt en packning av 0,4–0,6 meter stora stenar och saknade jordfyllning. Stensättningen tolkades vara en grav från äldre järnålder. Totalt tjugo schakt med en sammanlagd yta på 1 150 m² grävdes runt stensättningen.

Den enda nya fornlämning som framkom var en möjlig stensträng som löpte från stensättningens norra ände och cirka 25 meter norrut. Den var 1,0–2,2 meter bred och cirka 0,4 meter hög, samt skadad på ett ställe efter en sentida störning. Inga fler fornlämningar, och inga fynd, påträffades vid förundersökningen.

Inledning

I början av juni 2022 utförde Stiftelsen Kulturmiljövård (KM) en arkeologisk förundersökning vid fornlämning L2009:2729, en stensättning, i fastigheten Borg 17:17 sydväst om Norrköping. Förundersökningen föranleddes av att Häv & Gräv i Östergötland AB planerar att utföra markarbeten inom fastigheten och att bygga ett upplag för byggmaterial. Beslut om förundersökning fattades av Länsstyrelsen i Östergötlands län (beslutsdatum 2021-11-19, dnr 431-7822-2021). KM:s projektledare för undersökningen var inledningsvis Karolina Karlsson och senare Mattias Johansson. Fältarbetet utfördes av Mattias Johansson och Fredric Wirbrand. Rapporten är författad av Fredric Wirbrand.



Figur 2. Översikt över norra delen av förundersökningsområdet. Foto Fredric Wirbrand från söder.

Topografi och fornlämningsmiljö

Förundersökningsplatsen ligger cirka 5,5 km sydväst om Norrköpings centrum och 2 km sydöst om Borgs kyrka. Området är en del av fastigheten Borg 17:17, och ligger 30–45 meter över havet i en moränbacke som sluttar kraftigt nedåt mot norr. Terrängen inom förundersökningsområdet är stenig och snårig och har tidigare utgjorts av skogsmark (figur 2). Vid undersökningstillfället fanns flera stubbar kvar efter träd som hade fällt innan fältarbetet började. Direkt norr om förundersökningsområdet finns en planare yta som upptas av en åker.



Figur 3. Stensättning L2019:2729, efter att cirka en fjärdedel har torvats av. Drönarfoto från väster.

Förundersökningsområdet var cirka 8 800 m² stort och innefattade en stensättning, fornlämnning L2019:2729, som tolkas vara en grav av järnålderstyp (figur 3). Den är rund med en diameter på cirka 8 meter och består av mestadels halvmeterstora stenar. Vid undersökningstillfället stod stubbarna efter två granar mitt i fornlämningen som dessutom var övervuxen med mossor.

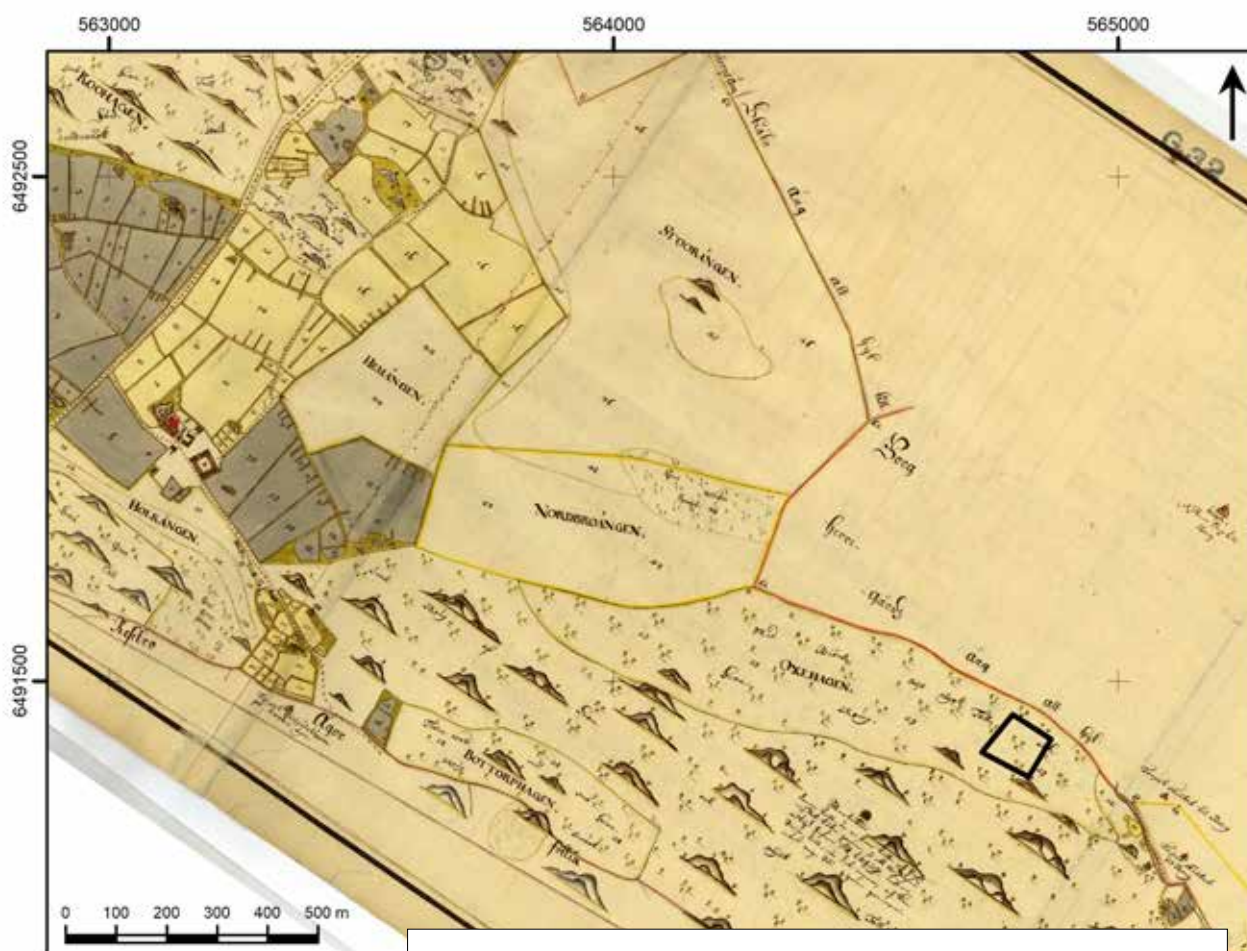
Fornlämningar i området

På de skogbevuxna höjderna i området finns spridda fornlämningar. 300 meter sydöst om det aktuella området finns en bevarad husgrund som kallas Klingahultet (L2022:1635). Huset syns på en karta över Klinga från 1699 (figur 4). Ytterligare 100 meter österut finns en stensträng (L2009:6978) som tolkas vara från järnåldern.

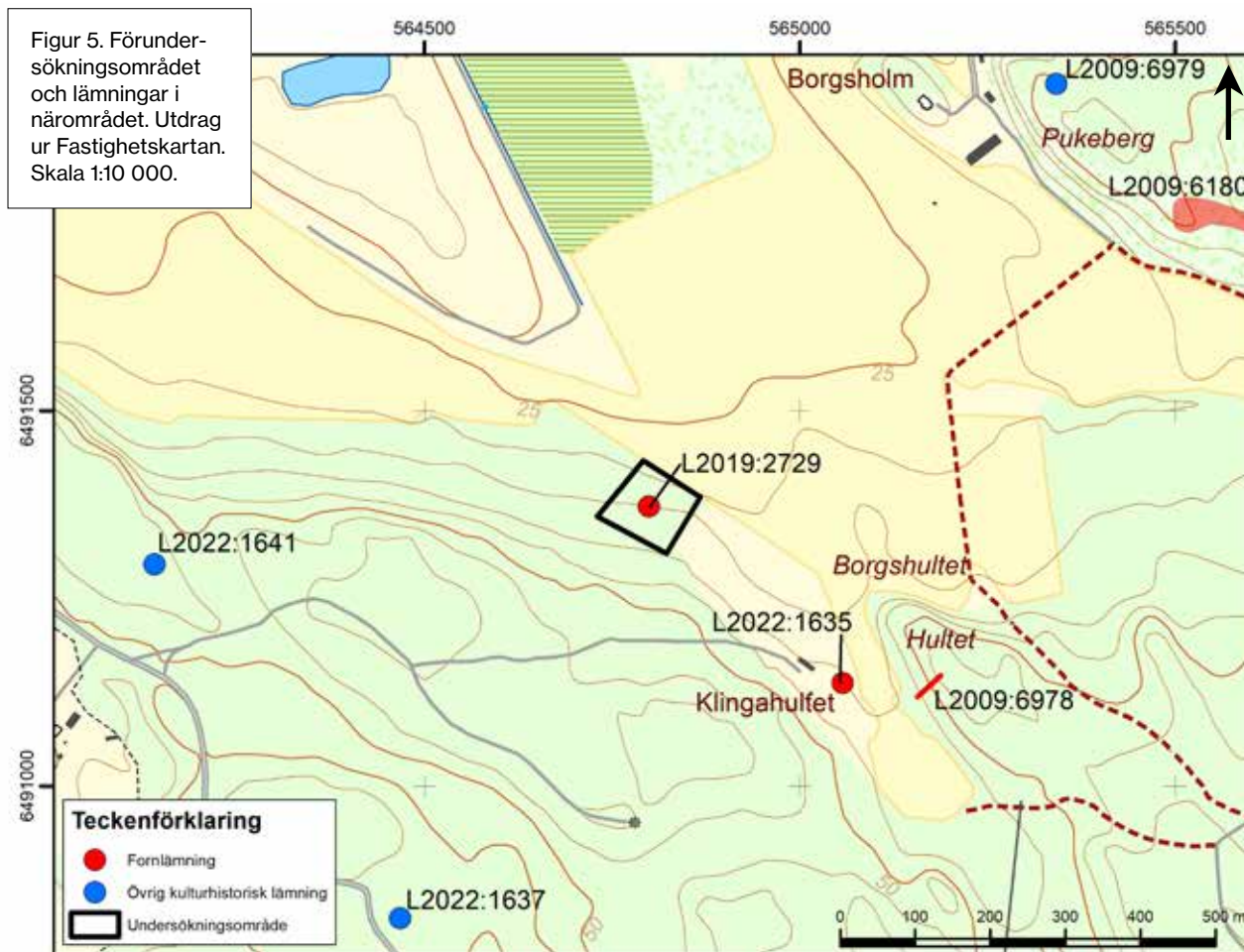
På höjden Pukeberg 700 meter nordöst om förundersökningsplatsen finns ett gravfält (L2009:6180) som består av en kvadratisk och nitton runda stensättningar. Ett större gravfält (L2009:6824) finns på en annan höjd cirka 800 meter norrut. Det består av fyrtio runda stensättningar, åtta kvadratiska stensättningar, tolv resta stenar och en treudd. På samma höjd finns ytterligare fyra runda stensättningar (L2009:6167, L2009:6127, L2009:6166 och L2021:7586) samt ett grav- och boplatsoområde (L2021:7587) som består av tio stensättningar och en skärvstenshög.

På samma höjd som det aktuella förundersökningsområdet, cirka 1 km västerut, finns ytterligare två runda stensättningar (L2019:2231 och L2019:2230) som ligger i kanten mellan skogsmark och åkermark, precis som L2019:2729.

2 km mot väster ligger samhällena Klinga och Borg med stora gravfält och boplatser från järnåldern, och 2 km norrut ligger Stora Herrebro med hållristningar från bronsåldern.



Figur 4. Förundersökningsområdet markerat i svart på en rektifierad version av en karta över Klinga från 1699. Kartan är en geometrisk avmätning och ritades av lantmätaren Adolf Castman. Det aktuella ytan låg inom ett område som kallas Oxehagen och beskrivs "Med björk, asp, något tall och granskog" och "består av kärv hårdvall sommarbete för 16 stycken oxar". Skala 1:15 000.



Lämningsnr	Antikvarisk bedömning	Lämningstyp
L2009:6180	Fornlämning	Gravfält
L2009:6978	Fornlämning	Hägnad
L2009:6979	Övrig kulturhistorisk lämning	Husgrund, historisk tid
L2019:2729	Fornlämning	Stensättning
L2022:1635	Fornlämning	Lägenhetsbebyggelse
L2022:1637	Övrig kulturhistorisk lämning	Lägenhetsbebyggelse
L2022:1641	Övrig kulturhistorisk lämning	Brott/Täkt

Tabell 1. Fornlämningar och övriga kulturhistoriska lämningar som syns i figur 5 ovan.

Tidigare undersökningar

Stensättning L2019:2729 har aldrig varit föremål för någon arkeologisk undersökning, men våren 2022 utfördes en arkeologisk utredning etapp 1 som innefattade det aktuella förundersökningsområdet. Den utredda ytan låg huvudsakligen inom säteriet Klingas historiska utmark och innefattade fastigheterna Borg 17:16, 17:17 och 17:26. Vid utredningen påträffades några nya fornlämningar – en torplämning (L2022:1635), en möjlig backstugulämning (L2022:1637) samt två äldre färdvägar i form av hålvägar (L2022:1638 och L2022:1639). Dessutom registrerades två stenbrott (L2022:1640 och L2022:1641) och ett gränsmärke (L2022:1643) som klassades som övriga kulturhistoriska lämningar. Inom utredningsområdet fanns också 22 lägen som bedömdes kunde vara möjliga mesolitiska boplatslägen, inget av dessa låg dock inom det aktuella förundersökningsområdet (Ericsson 2022).

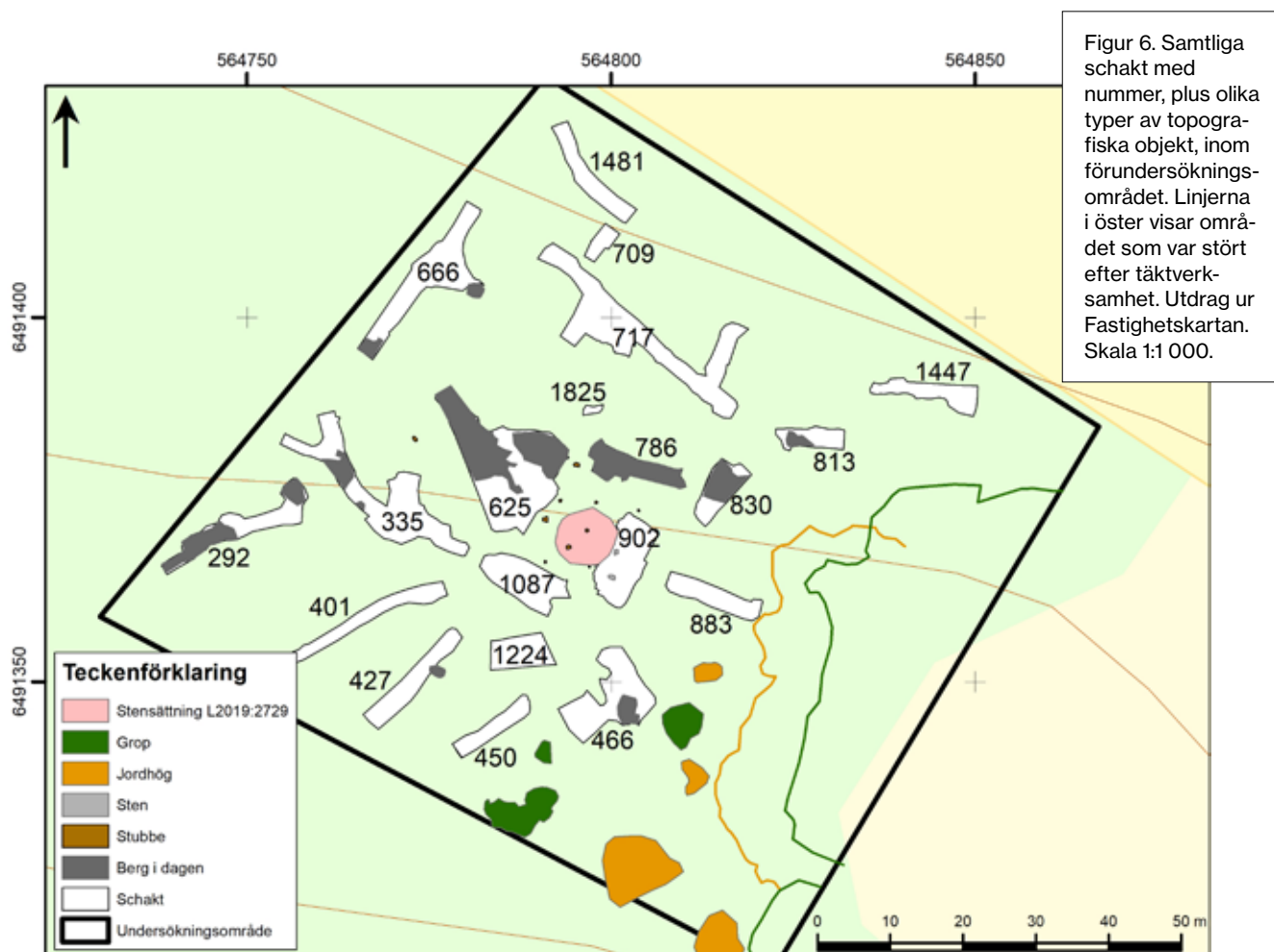
År 2021 utfördes en förundersökning vid stensättningarna L2019:2230 och L2019:2231 som ligger cirka 1 km väster om förundersökningsområdet, på samma höjdrygg. Flera schakt grävdes norr om stensättningarna i avgränsade syfte. Inga fynd eller nya fornlämningar framkom (Helander & Zetterlund 2021).

Syfte och målsättning

Förundersökningens syfte var att ge Länsstyrelsen ett beslutsunderlag inför prövning om tillstånd till ingrepp i fornlämning. Förundersökningens skulle fastställa och dokumentera fornlämningens karaktär, datering, utbredning och komplexitet samt tillvarata fornfynd. Resultaten skulle kunna användas av undersökare för att bedöma och beräkna omfattningen av en arkeologisk undersökning, samt kunna användas i Häv & Gräv i Östergötland AB:s planering.

Metod och genomförande

Totalt tjugo schakt grävdes inom förundersökningsområdet (figur 6, bilaga 1). Schakten grävdes på djupet till naturlig undergrund framkom, vilket vanligen skedde direkt under den 0,3 meter tjocka grässvålen. Sammanlagt undersöktes en yta på cirka 1 150 m².



En yta på 2 000 m² i södra och östra delarna av förundersökningsområdet var redan störd av stora gropar och jordhögar efter täktverksamhet, så inga schakt grävdes inom detta område.

En fjärdedel av stensättning L2019:2729 torvades av så att stenarna framkom och kunde dokumenteras. Inga schakt grävdes i själva stensättningen.

Schakt och anläggningar mättes in med RTK-GPS och dokumenterades med foto och text. Drönare användes för att ta översiktsbilder över både fornlämning L2019:2729 och förundersökningsområdet i stort.

Undersökningsresultat

Fornlämning L2019:2729

Den västra fjärdedelen av stensättningen torvades av (figur 7–8). En kraftig kantkedja kunde anas och innanför denna fanns större stenar och block utan i några övrigt urskiljbara strukturer. De enskilda stenarna var i genomsnitt 0,4–0,6 meter stora, men de största blocken var upp emot 1 meter stora. Mitt i stensättningen verkade det finnas en försänkning med färre stenar som tolkades bero på att trädrötter kan ha trängt undan stenarna där. Annars låg stenarna i 2–3 skift och det fanns inte mycket till jordfyllning mellan dem.

Även ytan precis utanför stensättningen torvades av och då framkom några stenar som låg utanför kantkedjan, men dessa tolkades inte ingå i konstruktionen.

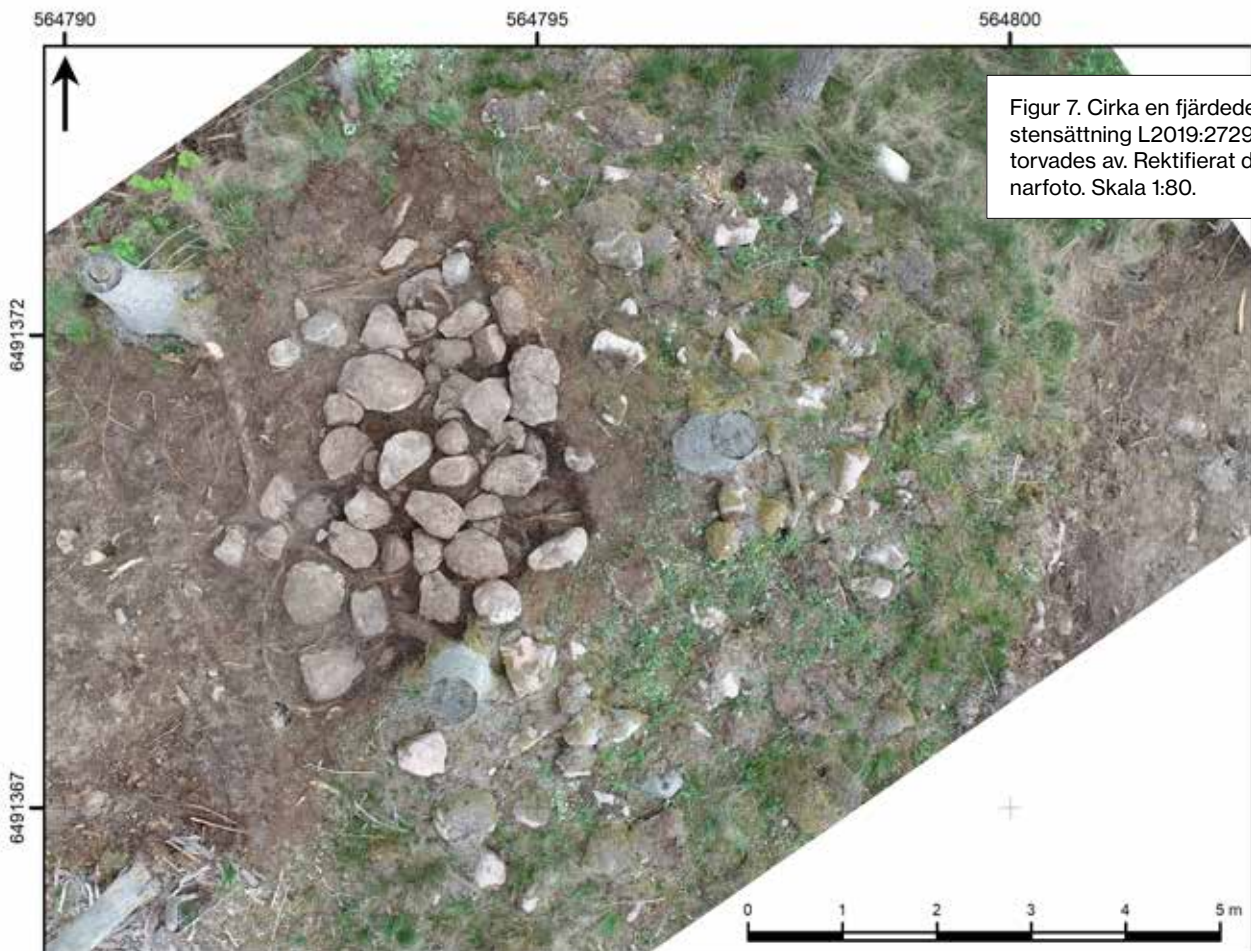
Möjlig stensträng A1348

Från stensättning L2019:2729 och cirka 25 meter norrut i slänten ner mot åkern påträffades en rad med stenar och block, A1348. Raden låg i nord-sydlig riktning och skulle kunna vara naturligt bildad (till exempel skapad av inlandsisen), men den kan inte med lätthet avfärdas. Raden snittades med schakt I 825, och visade sig vara 0,1–0,4 meter hög. Bredden uppmättes till 1,0 meter i mitten, men bredare partier än så fanns i norr och i söder, där den mätte 2,2 meter. Stenarna var i genomsnitt 0,4 × 0,3 meter stora, men de största uppgick till 0,9 × 0,7 meter stora. De stack upp cirka 0,1 meter ur torven. I södra änden var stenarna upp till 0,85 meter stora och inte lika täckta av torv. En sten stod på högkant och var 0,65 meter hög.

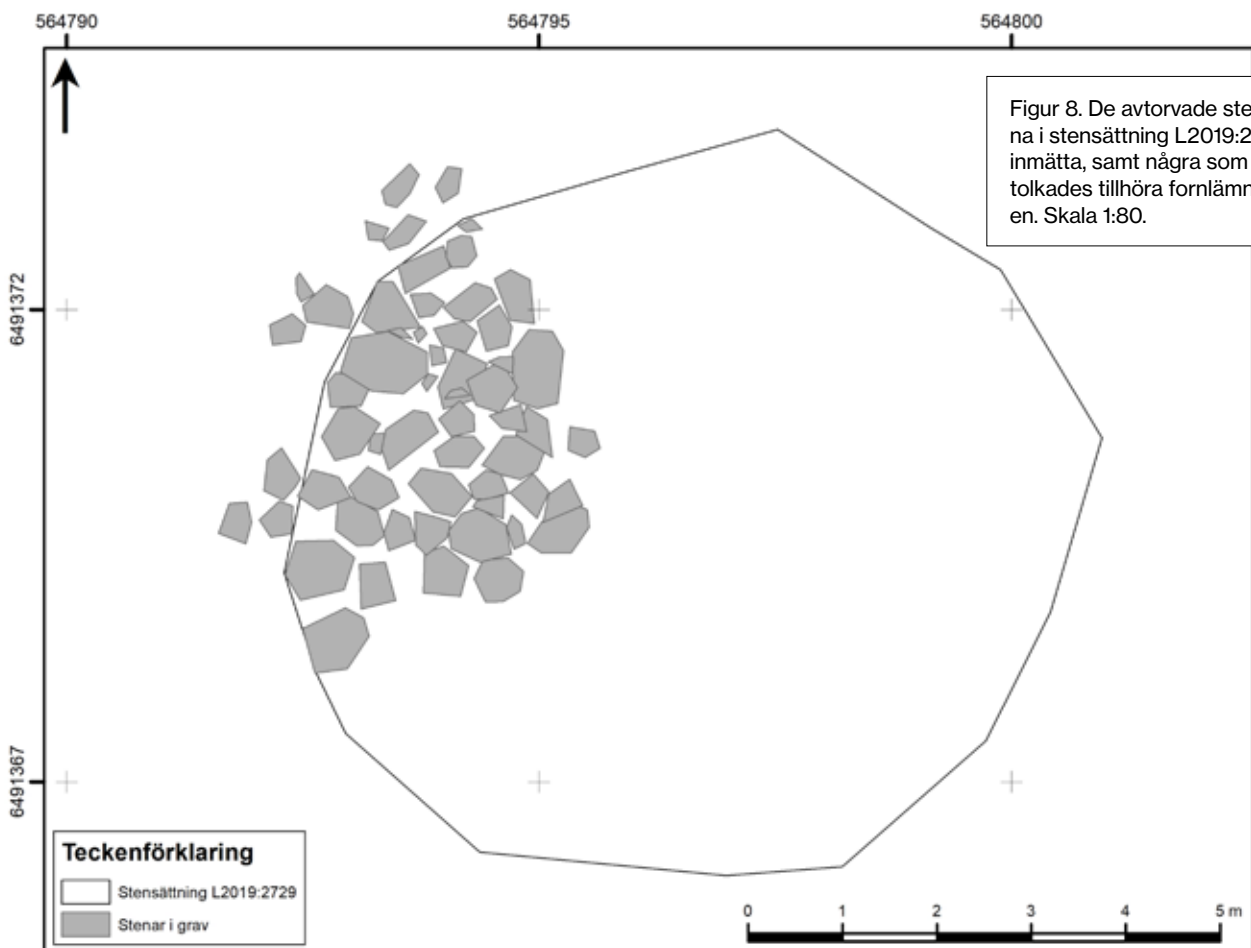
Stenraden tycktes ansluta till norra änden av stensättning L2019:2729. Även om just den yta där de förmodades bindas samman inte torvades av så kunde fler stenar kännas under torven. I söder verkade stenraden även vara störd där fyra stenar hade flyttats norrut och saknade mossa. Dessa stenar mättes in som A1397, men tolkades vara del av samma konstruktion som A1348. Troligen hade störningen skett i modern tid.

Längst i norr banades ytan runt stenraden av (schakt 717) (figur 9). Här syntes en meterlång förgrening med småsten åt öster.

Stenraden tolkades vara en möjlig stensträng.



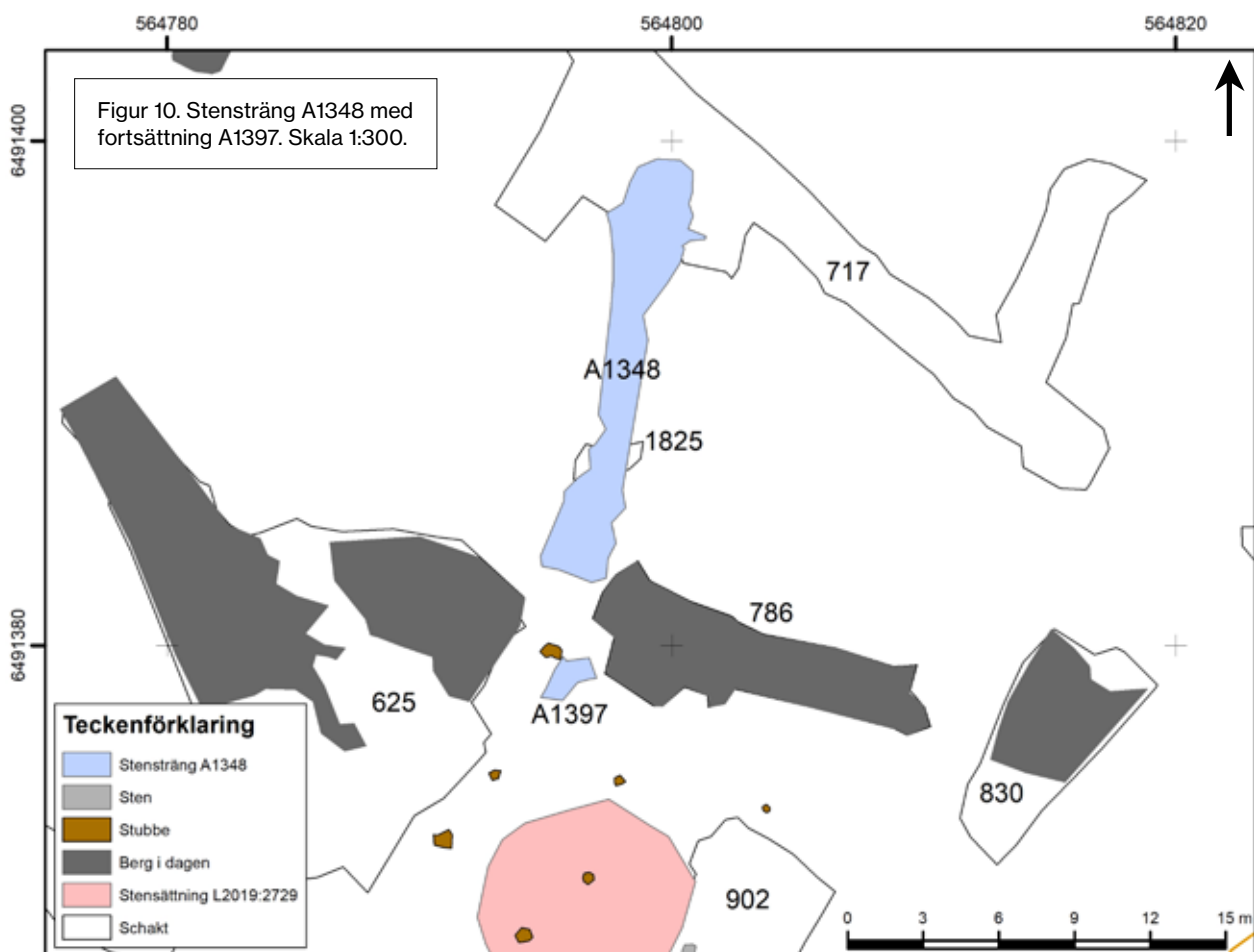
Figur 7. Cirka en fjärdedel av stensättning L2019:2729 torvades av. Rektifierat drörfoto. Skala 1:80.



Figur 8. De avtorvade stenarna i stensättning L2019:2729 inmätta, samt några som inte tolkades tillhöra fornlämningen. Skala 1:80.



Figur 9. Norra änden på stensträng A1348 i schakt 717. Foto från norr.



Övriga schakt

Inga fler fornlämningar påträffades, men några oregelbundna stensamlingar som betraktats som naturliga bildningar framkom. Dessa fanns i schakt 335 (figur 11) och schakt 466. I flera av schakten påträffades även urberg direkt under grästorven.



Figur 11. Stensamling i schakt 335. Bedömdes vara naturlig.

Fynd

Inga fynd påträffades vid förundersökningen.

Tolkning och utvärdering

Det finns ingen anledning att ifrågasätta att stensättning L2019:2729 skulle vara en grav. Med tanke på det ensamma läget, stenarnas glesa utläggning och större dimensioner, samt avsaknaden av jordfyllning kan konstruktionen ges en försiktig datering till äldre järnålder. Stenraden A1348 hade karaktären av en stensträng. Stensträngar dateras vanligtvis till perioden 100–600 e.Kr. (Cassel 1998:95–96), och påträffas oftast i uppenbart agrar- och bebyggelsehistoriska sammanhang. I det här fallet saknas ett sådant, och konstruktionen verkar inte ha fungerat som en hägnad. Ibland kan dock stensträngar kopplas till gravar eller mer ”kultiska” sammanhang (Winberg 1986). Som exempel kan nämnas Solberga gravfält öster om Mjölby (L2011:4936 och L2011:5556) där en stensträng (L2011:5640) löper norrut från gravarna i riktning mot Svartån. En teori är att de kan ha använts till att skilja olika delar av ett rituellt landskap från varandra (Cassel 1998:97–100). Kopplingen mellan stensättningen och stensträngen, deras relation och förhållande till landskapet i stort är något som bör undersökas vidare vid en eventuell slutundersökning.

Stiftelsen Kulturmiljövård (KM) bedömer att det inte finns fler fornlämningar inom förundersökningsområdet än stensättning L2019:2729 och möjligen stensträngen A1348.

Referenser

Kart- och arkivmaterial

Lantmäteristyrelsens arkiv (LSA)

Klinga, geometrisk avmätning 1699, D12-25:1, Adolf Castman

Litteratur

Cassel, K. 1998. *Från grav till gård. Romersk järnålder på Gotland*. Stockholm Studies in Archaeology 16. Stockholms universitet.

Ericsson, A. 2022. *På säteriet Klingas gamla utmark – inför ny detaljplan*. Arkeologisk utredning etapp 1. Arkeologerna, Statens historiska museer, rapport 2022:38.

Helander, A. & Zetterlund, P. 2021. *Två gravar vid Borg i form av stensättningar*. Arkeologerna, Statens historiska museer, rapport 2021:185.

Winberg, B. 1986. Stensträngar och gravar som källmaterial vid studiet av järnålderns bebyggelse. *Bebyggelsehistorisk tidskrift* 11.

Tekniska och administrativa uppgifter

<i>Stiftelsen Kulturmiljövård projektnr:</i>	KM21186
<i>Länsstyrelsen dnr, beslutsdatum:</i>	431-7822-2021, 2021-11-19
<i>Kulturmiljöregistret uppdragsnr:</i>	202101572
<i>Typ av undersökning:</i>	Arkeologisk förundersökning
<i>Undersökningsperiod:</i>	1–8 juni 2022
<i>Personal:</i>	Karolina Karlsson (projektledare t.o.m. 2022-04-28) Mattias Johansson (projektledare fr.o.m. 2022-04-28) Fredric Wirbrand Magnus Peterson (grävmaskinist) Jörgen Karlsson (grävmaskinist)
<i>Landskap:</i>	Östergötland
<i>Län:</i>	Östergötland
<i>Kommun:</i>	Norrköping
<i>Socken:</i>	Borg
<i>Fastighet:</i>	Borg 17:17
<i>Fornlämning:</i>	L2019:2729
<i>Koordinater:</i>	N 6491339–6491426 / Ö 564738–564850
<i>Koordinatsystem:</i>	SWEREF 99 TM
<i>Höjdsystem:</i>	RH 2000
<i>Inmätningssmetod:</i>	RTK-GPS
<i>Dokumentationshandlingar:</i>	Inga dokumentationshandlingar utöver denna rapport.
<i>Fynd:</i>	Inga fynd påträffades.

Bilaga 1. Schakttabell

Schakt	Längd (m)	Bredd (m)	Area (m ²)	Djup (m)	Beskrivning
292	22,2	3,8	60,6	0,20–0,25	Skogsmylla och därunder moränbotten av blek gråbrun siltig sand med visst grus innehåll och stort inslag krytnävsstora stenar. I sydväst håll i botten och grundare.
355	29,8	9,8	118,6	0,10–0,30	Skogsmylla och därunder moränbotten av blek gråbrun siltig sand med visst grus innehåll och stort inslag krytnävsstora stenar. I väster framkom urberg i botten. I öster fanns två stensamlingar som tolkades vara naturliga.
401	23,3	1,8	43,1	0,25–0,30	Mellanbrun skogsmylla och därunder moränbotten av svagt rödbrun grusig sand med visst steninslag, upp till 0,35 m stora stenar, och en större, 0,5 m stor. I nordöst och på mindre ytor istället blekt gråbrun sand med lite större inslag silt.
427	17,4	2,9	44,5	0,10–0,20	Mellanbrun skogsmylla och därunder moränbotten av svagt rödbrun grusig sand med visst steninslag, upp till 0,50 m stora stenar, några block, upp till 0,70 m stora och ett större block i sydöstra kanten, ca 2,30 m långt.
450	12,3	2,2	26,9	0,10–0,30	Mellanbrun skogsmylla och därunder moränbotten av blekt rödbrun grusig sand med stort inslag småsten och enstaka större sten, upp till 0,40 m med undantag för två större block i nordöstra änden.
466	12	10,6	80,4	0,10–0,30	Mellanbrun skogsmylla och därunder moränbotten av mellanbrun siltig sand. Enstaka stenar och små samlingar med 5–6 stenar noterades på flera ställen, dock utan att dessa utgjorde stolphål. Stenar upp till 0,35 m stora. I nordöstra änden en naturlig stensamling, som utgår från ett större block eller bergsknöl åt öster. Mer grusigt och småstenigt nedanför denna stensamling.
625	22,7	13,5	171,5	0,10–0,25	Mellanbrun skogsmylla och därunder berghäll. På några fläckar moränbotten av rödbrun sand med en del sten, 0,15–0,35 m stora. Schaktet grävdes direkt väster om stensättningen.
666	25,2	10	88,1	0,10–0,25	Mellanbrun skogsmylla och därunder moränbotten av ljusbrun sand med glest inslag av småsten, 0,10–0,25 m stora, ett par block i kanten.
709	5,2	2,5	11,5	0,15–0,25	Mellanbrun skogsmylla och därunder moränbotten av beigebrå silt med lerinslag. Enstaka stenar, 0,15 m stora.
717	34,4	8,6	143,8	0,15–0,30	Mellanbrun skogsmylla och därunder i nordväst moränbotten av beigebrå silt med lerinslag och enstaka stenar, i mitten beigebrun till ljusbrun silt med väldigt få stenar, och i återstående moränbotten och mycket stenigt, med 0,05–0,15 m stora stenar. Norra änden på stensträng A1348 framtagna mitt i schaktet.
786	14	4,3	39,9	0,10–0,30	Mellanbrun skogsmylla och därunder berghäll i hela schaktet.
813	9,3	2,6	23,4	0,15–0,30	Mellanbrun skogsmylla och därunder i väster berghäll, i mitten moränbotten av beigebrå silt och i öster moränbotten av brun grusig sand med större inslag av sten, 0,05–0,15 m stora.
830	9,6	4,6	34,1	0,05–0,35	Mellanbrun skogsmylla och därunder, i nordöstra halvan, berghäll och, i sydvästra halvan, moränbotten av gråbrun siltig sand med stort inslag av sten.
883	13,4	2,7	36,3	0,15–0,25	Mellanbrun skogsmylla och därunder moränbotten av i huvudsak gråbrun sand med stort inslag sten, 0,05–0,35 m stora, grävt från ett större block som lagts upp nyligen i de skadade/sönderschaktade ytorna i öster.
902	12,5	5,5	62,7	0,10–0,30	Mellanbrun skogsmylla och därunder moränbotten av mellanbrun sand med steninslag på sina håll, men med grus mer jämnt över och några block i västra kanten, upp till 0,80 m stora. Schaktet grävdes direkt öster om stensättningen grävt dikt an kantkedjan. Schaktdjupet mot stensättningens kantkedja och fyllning upp till 0,50 m.
1087	13,1	5,3	55,8	0,10–0,20	Mellanbrun skogsmylla och därunder moränbotten av rödbrun sand, förhållandevis stenig, med enstaka block, upp till 0,90 m stora.
1224	8,5	4,3	34,3	0,10–0,25	Mellanbrun skogsmylla och därunder moränbotten av mellanbrun siltig sand med inslag av sten, oftast 0,10–0,35 m stora.
1447	14,8	3,8	34,8	0,20–0,30	Mellanbrun skogsmylla, ner till 0,20 m djup, och därunder i östra delen i princip stenfri gulbrun siltig lera med gråare fläckar. I västra änden börjar dock ett stenigt/blockigt parti som också ses ovan mark med tätare blockförekomst.
1481	16,5	2,4	38,3	0,20–0,35	Mellanbrun skogsmylla, ner till 0,20 m djup, och därunder i östra delen i princip stenfri gulbrun siltig lera med gråare fläckar.
1825	2,6	1,2	2,7	0,25	Kort schakt för att snitta stensträng A1348. Ingen samling sten under mark som i norra änden av A1348, utan bara fyra borttagna block/stenar, 0,4–0,8 m stora. Därunder håll.

Bilaga 2. Anläggningstabell

Anläggning	Längd (m)	Bredd (m)	Tjocklek (m)	Beskrivning
A1348	24,4	2, 2	0,4	Möjlig stensträng. Löper i nord-sydlig riktning, södra änden ansluter till stensättning L2019:2729. Störd några meter från södra änden.
A1397	1,7	1,6	0,4	Gruppering av fyra stenar som troligen tillhört A1348. Har sannolikt flyttats norrut i samband med störning.
A1500	8	8	1	Fornlämning 2019:2729. En rund stensättning med kantkedja som tolkas vara en grav från äldre järnåldern.