



Kivinge, Bålsta

Infartsväg till en planerad bergtäkt

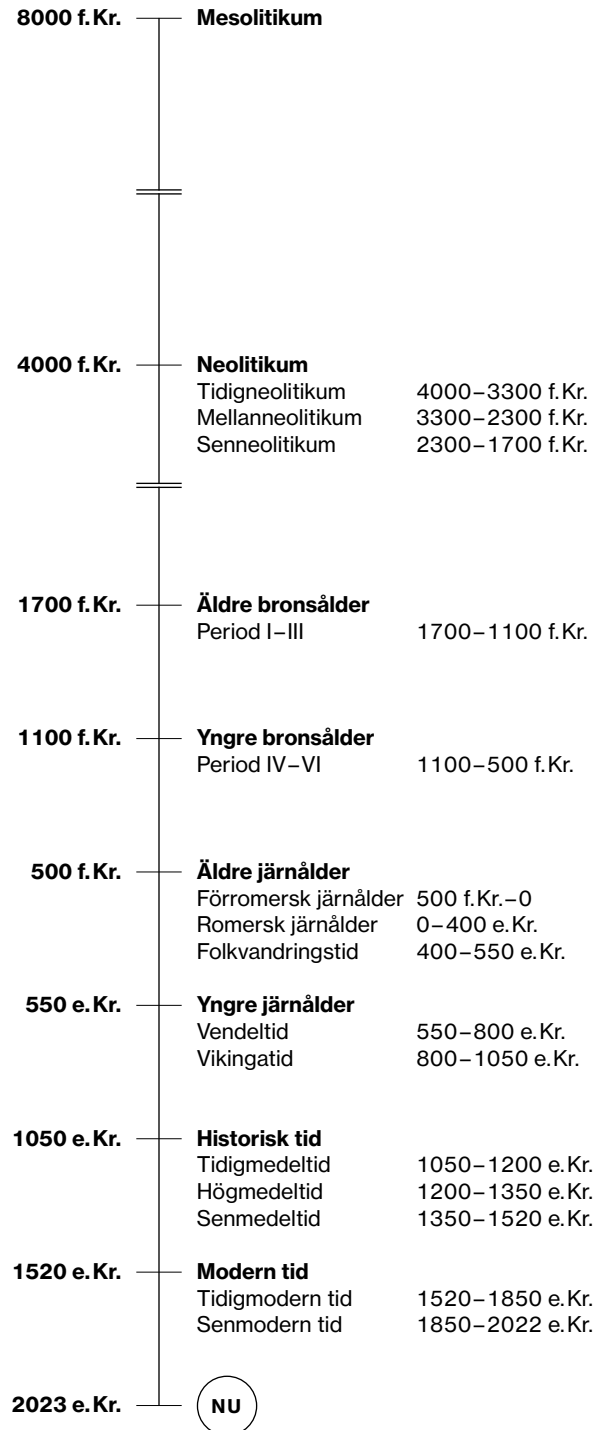
Arkeologisk utredning

Kivinge 4:16
Övergrans socken
Håbo kommun
Uppsala län
Uppland

Av JAN ÄHLSTRÖM



ARKEOLOGISK
PERIODINDELNING
FRÅN
STENÅLDER
TILL
NUTID



Kivinge, Bålsta
Infartsväg till en planerad bergtäkt

Arkeologisk utredning

Kivinge 4:16
Övergrans socken
Håbo kommun
Uppsala län
Uppland

Av JAN ÄHLSTRÖM



Denna rapport har framställts av ett företag
vars miljöledningssystem är certifierat enligt ISO 14001
av Svensk Certifiering Norden AB

STIFTELSEN KULTURMILJÖVÅRD
PILGATAN 8 D
721 30 VÄSTERÅS

Tel: 021-80 62 80
E-post: info@kmmmd.se

© Stiftelsen Kulturmiljövård 2023

Samtliga foton av Jan Ählström.

OMSLAG
Vy över utredningsområdet från sydöst.

Upphovsrätt, där inget annat anges, enligt Publik Licens 4.0 (CC BY)
<http://creativecommons.org/licenses/by/4.0>

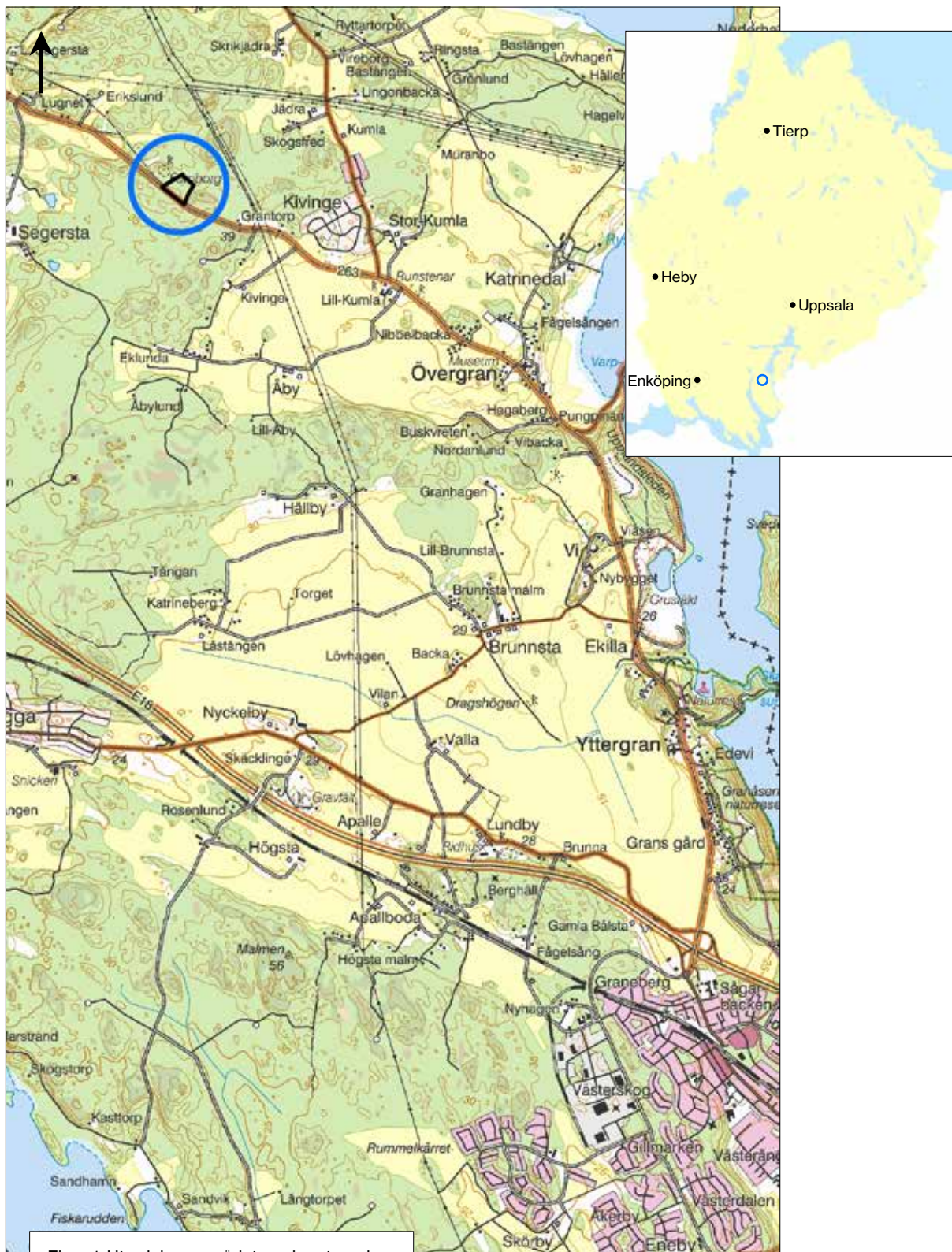
Lantmäteriets kartor omfattas inte av ovanstående licensiering.
Kartor ur allmänt kartmaterial © Lantmäteriet. Medgivande 5009708.

ISBN 978-91-8041-129-5

Tryck: JustNu, Västerås 2023

INNEHÅLL

Sammanfattning	5
Inledning.	7
Målsättning och metod	7
Topografi och fornlämningsmiljö	8
Utredningsresultat.	12
Referenser	14
Tekniska och administrativa uppgifter	15



Figur 1. Utredningsområdet markerat med en svart polygon i blå ring. Utdrag ur Terrängkartan. Skala 1:50 000.

Sammanfattning

Inför en planerad bergtäkt nordväst om Bålsta, Håbo kommun, har Stiftelsen Kulturmiljövård (KM) utfört en arkeologisk utredning. Utredningen beslutades av Länsstyrelsen i Uppsala län och föranleddes av att läget för infartsvägen till bergtäkten har ändrats i förhållande till tiden för en tidigare utredning 2021.

Den arkeologiska utredningen syftade till att ta reda på om fornlämning berörs av arbetsföretaget och preliminärt avgränsa nyupptäckta fornlämningar. I uppdraget ingick också att kartera den nära utredningsområdet belägna fornborgen L1941:4812 för att fastställa dess exakta läge i förhållande till utredningsområdet.

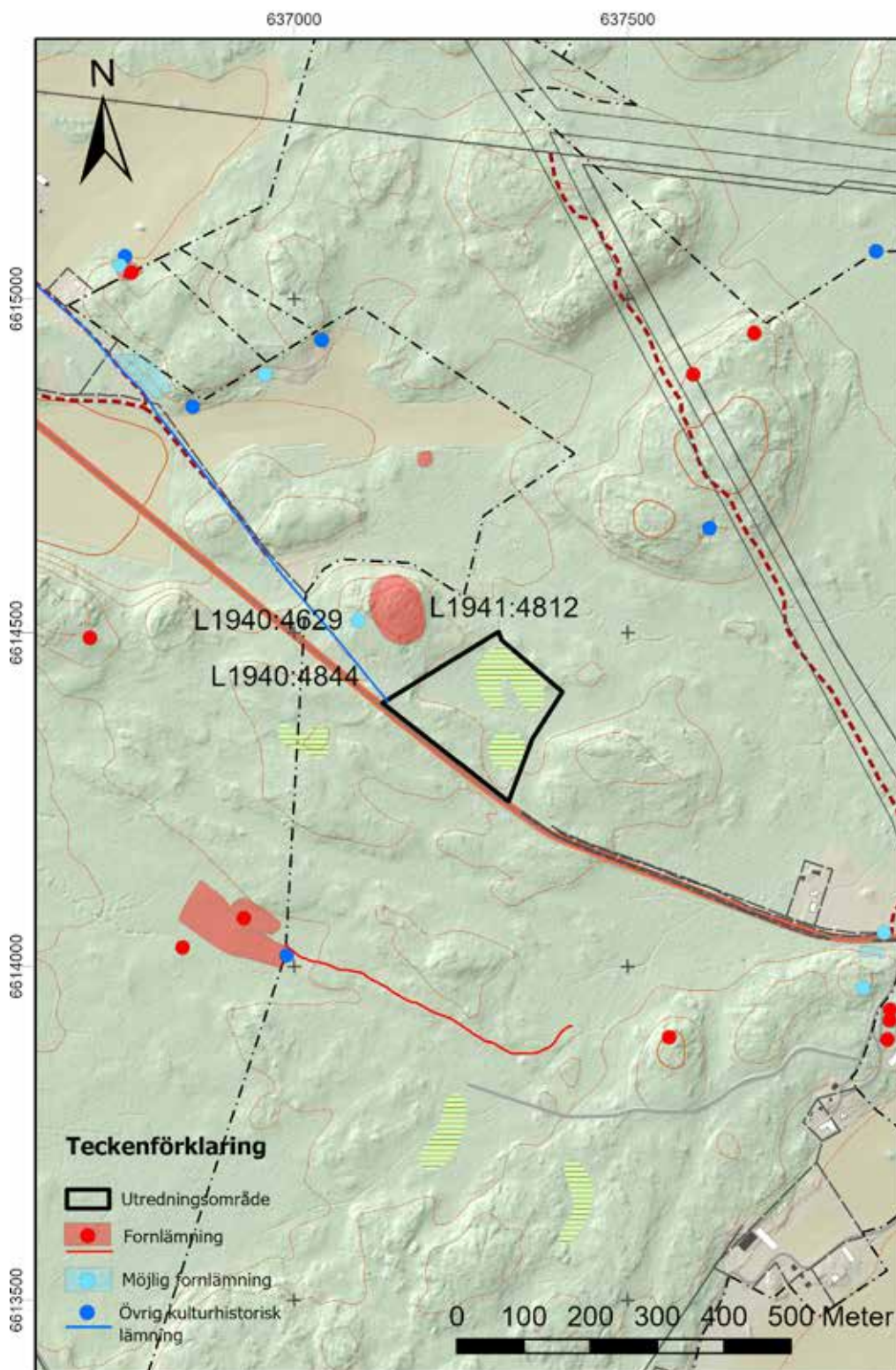
Det 33 100 m² stora utredningsområdet är öppet till beskogat och ligger 35–40 meter över havet.

Utredningen har omfattat en kart- och arkivstudie varvid jordarts- och strandförskjutningskartor samt äldre kartor av området studerats, en genomgång av Kulturmiljöregistret (KMR) och Skogens pärlor (Skogsstyrelsen). Området inventerades.

Kartstudien visar att utredningsområdet har varit tillgängligt för bosättning från neolitikum och att det under historisk tid tillhört Kivinge, som finns belagt i skrift från 1200-talet. Häradsekonomiska kartan anger området som skogsmark. KMR redovisar inte några fornlämningar i området. Den nordvästra gränsen tangeras av en vägbank med status *övrig kulturhistorisk lämning*.

Vid inventeringen påträffades inte någon lämning och området bedöms inte som lämpligt för bosättning under förhistorisk tid.

I samband med karteringen av fornborgen dokumenterades ett område med täktgropar inrapporterat till KMR som L2022:7055 med status *övrig kulturhistorisk lämning*.



Figur 2. Utredningsområdet markerat med en svart linje. Lämningarna enligt KMR inför utredningen är markerade med punkter, linjer och polygoner och färglagda utifrån antikvarisk bedömning. Utdrag ur Fastighetskartan. Skala 1:10 000.

Inledning

En bergtäkt planeras inom fastigheten Kivinge 4:16 nordväst om Bålsta. Senhösten 2021 utfördes en arkeologisk utredning med anledning av den planerade bergtäkten (Åhlström 2022). Stiftelsen Kulturmiljövård (KM) har nu utfört en arkeologisk utredning med anledning av att läget för den tänkta infartsvägen till täkten har ändrats.

I uppdraget ingick det även att kartera den nordväst om utredningsområdet belägna fornborgen LI941:4812.

Länsstyrelsen fattade beslut i ärendet och ABT-bolagen bekostade utredningen. Fältarbetet utfördes i början av oktober 2022. Jan Åhlström var projektledare och har sammanställt denna rapport.

Målsättning och metod

Den arkeologiska utredningen syftade till att ta reda på om fornlämning berörs av arbetsföretaget och preliminärt avgränsa nyupptäckta fornlämningar. Utredningsresultaten ska kunna användas vid Länsstyrelsens fortsatta tillståndsprövning och utgöra underlag inför eventuella kommande arkeologiska åtgärder. Resultaten ska också kunna användas som planeringsunderlag för ABT-bolagen.

Därtill syftade karteringen av fornborgen till att klargöra avståndet mellan den och utredningsområdet.

Utredningen har omfattat:

- Studie av SGU:s jordarts- och strandförskjutningskartor samt häradsekonomiska kartan upprättad 1859–1863 med syfte att klargöra de naturgivna förutsättningarna för bosättning samt markanvändningen under historisk tid. Det finns inte några digitalt tillgängliga avmätningar av Kivinge by/gård.
- Genomgång av Kulturmiljöregistret (KMR) och Skogens pärlor (Skogsstyrelsen) för att klargöra förekomsten av sedan tidigare registrerade lämningar i området.
- Inventering av utredningsområdet.
- Kartering av fornborgens (LI941:4812) vallar med RTK-GPS.

Momentet utredningsgrävning utgick då inventeringen inte resulterade i lägen där det kan finnas möjliga fornlämningar.

Resultatet är inrapporterat till KMR varvid geometri och beskrivningen för fornborgen LI941:4812 har uppdaterats.

Topografi och fornlämningsmiljö

Det cirka 33 100 m² stora utredningsområdet är öppet till beskogat och ligger 35–40 meter över havet. I sydväst avgränsas området av väg 263, i övriga väderstreck fortsätter skogsmarken. Områdets sydvästra del är högre liggande och i de högsta partierna går berget i dagen medan de låglänta partierna är sanka. Områdets nordöstra del domineras av sank och sumpig skog. Strandförskjutningen medgav att området blev tillgängligt för bosättning under tidigneolitikum då det återfinns strandnära på en ö i ett skärgårdslandskap (figur 3).



Figur 3. Strandförskjutningskarta för perioden 3500–3 000 f.Kr. med utredningsområdet markerat med en svart linje. Skala 1:20 000. © SGU

Jordartskartan visar på morän och urberg i utredningsområdets sydvästra del och glacial finlera i den låglänta nordöstra delen (figur 6). De provstick med jordsond som gjordes vid inventeringen visade på morän och fin lera. Området har legat inom Kivinge äga där det enligt den häradsekonomiska kartan varit skog (figur 7). Kivinge finns belagt i skrift från 1292, då skrivet *allo de kyninge* (Åhlström 2022).

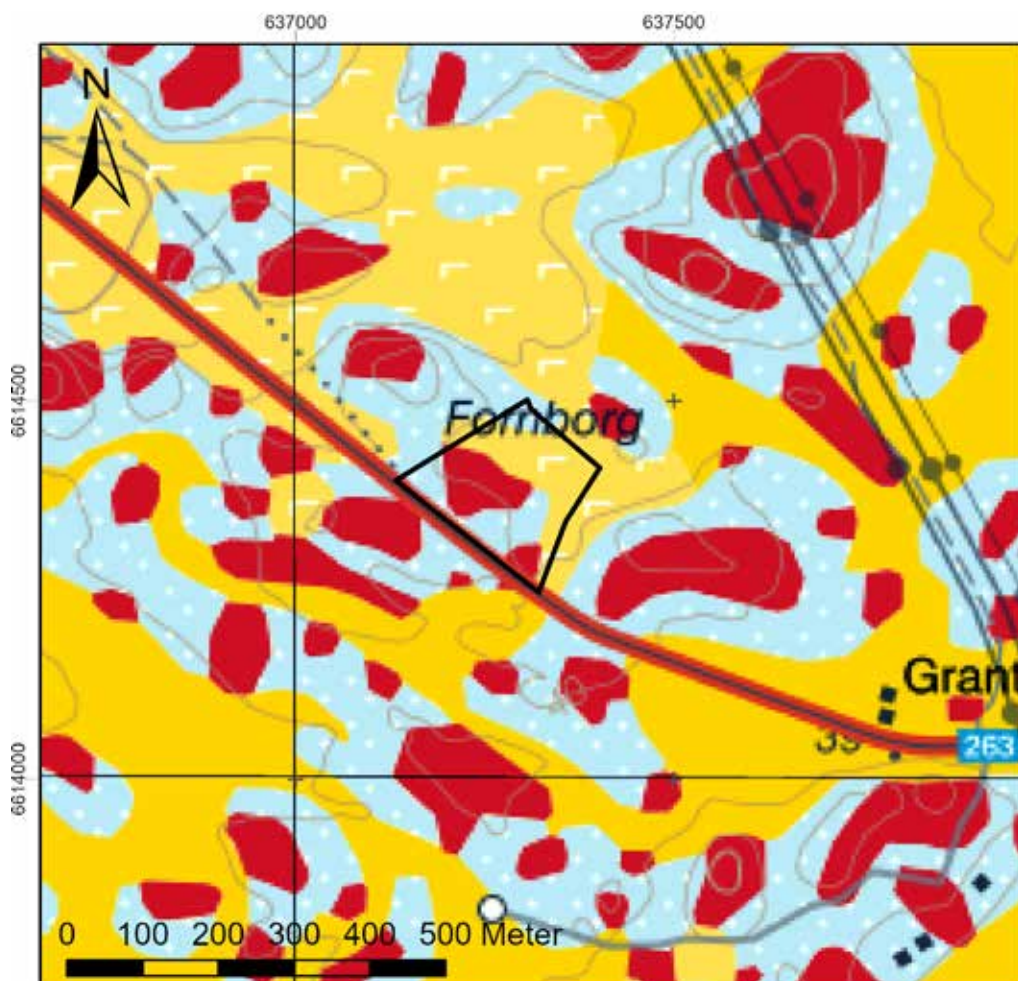
KMR redovisar inte några lämningar i utredningsområdet. De närmast utanför området belägna lämningarna är färdvägen L1940:4844 (en vägbank efter en delvis övergiven landsväg) som tangerar den nordvästra områdesgränsen, fornborgen, L1941:4812, och en möjlig stensättning, L1940:4629, vilka är registrerade nordväst om området (figur 2).



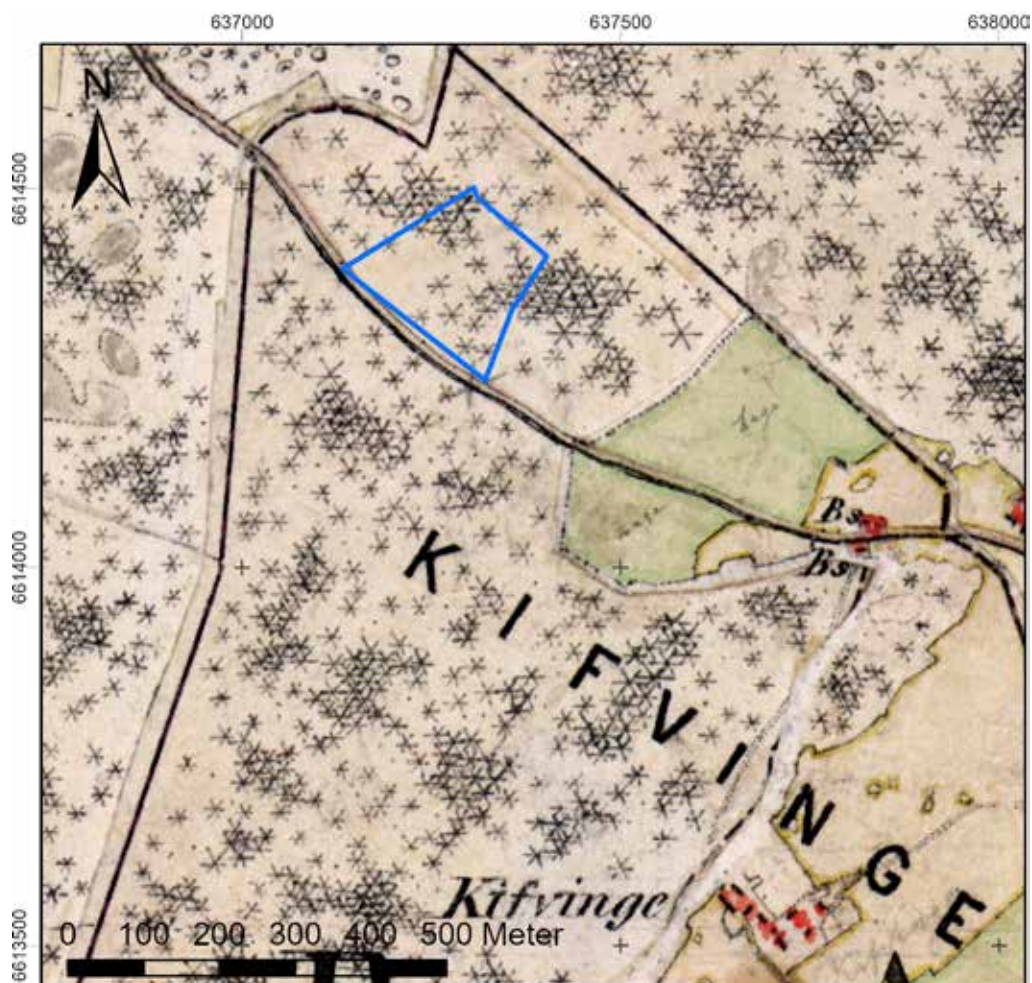
Figur 4. Utredningsområdets västra del sett från norr.



Figur 5. Ett exempel på den sumpiga skogen i utredningsområdets östra del.



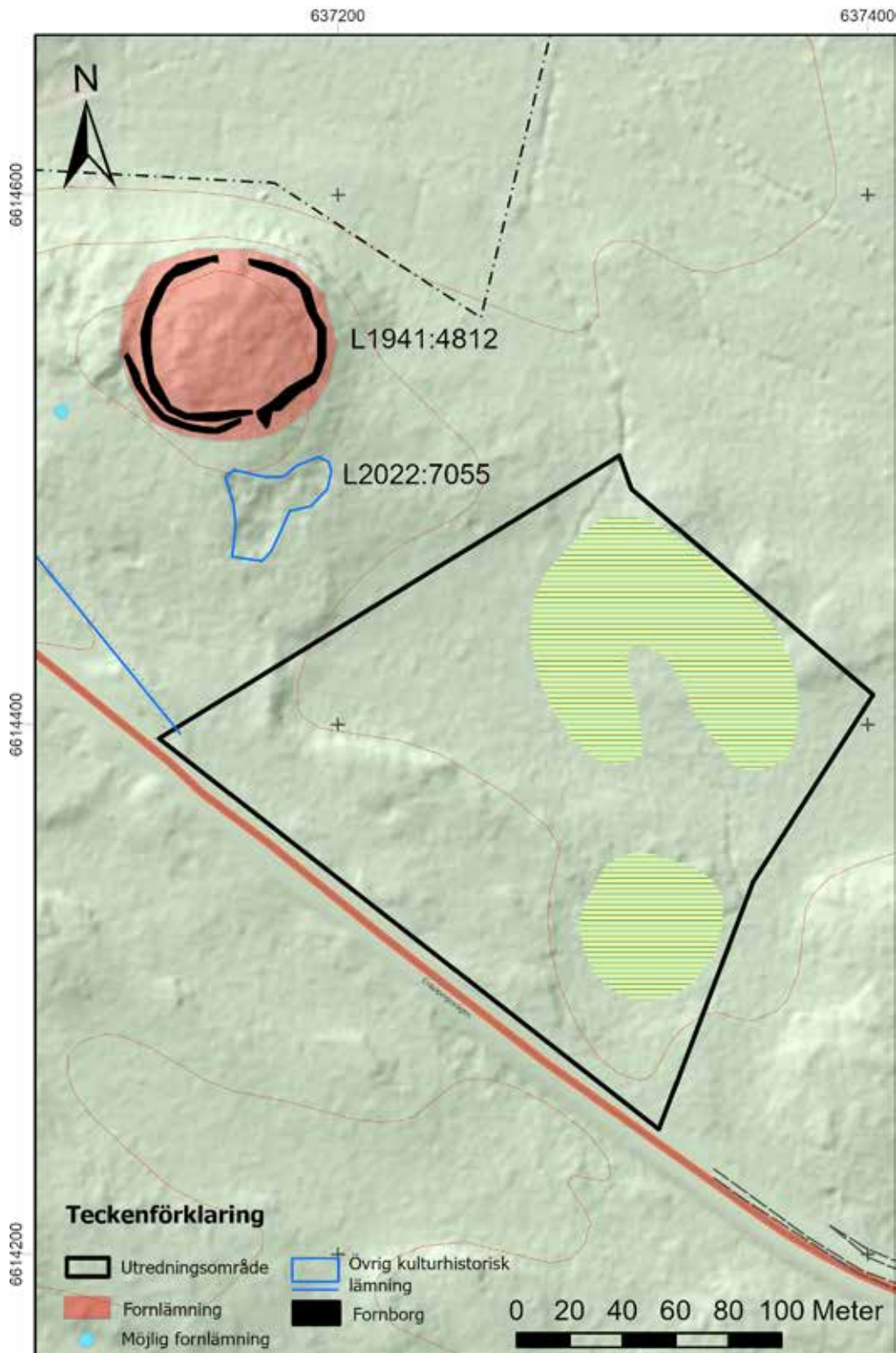
Figur 6. Jordartskarta med utredningsområdet markerat med en svart linje. Skala 1:10 000. © SGU



Figur 7. Utdrag ur häradsekonomska kartan med utredningsområdet markerat med en blå linje. Kivinge bytomt ses sydöst om utredningsområdet i den nedre bildkanten. Skala 1:10 000.

Utredningsresultat

Inom utredningsområdet observerades inte några synliga lämningar eller lämpliga boplatslägen. Områdets högre liggande sydöstra del har legat allt för oskyddad och den nordöstra har varit för sank.



Figur 8. Utredningsområdet, den karterade fornborgens vallar och den nypåträffade täkten. Utdrag ur Fastighetskartan. Skala 1:10 000.

Fornborgen (L1941:4812) är i stort cirkelrund och mäter 69 × 75 meter (figur 9). På en sträcka i söder–väster är det dubbla vallar. En cirka 2 meter bred ingång finns i söder. Intressanta är de stående stenarna som förekommer i vallarna.

Söder om fornborgen är ett område med täktgropar, förmodligen efter sand-/grustäkt (L2022:7055) (figur 9).



Figur 9. Fornborgens vallar. Ett parti väster om ingången med stående stenar. Foto från öster.

Referenser

Häradsekonomska kartan 1859–1863, Husby-Sjutolft, J112-84-21.

Kulturmiljöregistret (KMR), uppgifter inhämtade 2022-10-05.

SGU:s kartvisare, jordartskarta och strandförskjutningsmodell.

Skogens pärlor, uppgifter inhämtade 2022-10-05.

Ählström, J. 2022. *Kivinge, Bålsta Inför en planerad bergtäkt och deponi m.m.* Arkeologisk utredning etapp 1 och 2. Kivinge 4:16. Övergrans socken. Häbo kommun. Uppsala län. Uppland. Stiftelsen Kulturmiljövård rapport 2022:6.

Tekniska och administrativa uppgifter

<i>Stiftelsen Kulturmiljövård projektnr:</i>	KM22136
<i>Länsstyrelsen dnr, beslutsdatum:</i>	431-4175-2022, 2022-09-29
<i>Kulturmiljöregistret uppdragsnr:</i>	202201303
<i>Typ av undersökning:</i>	Arkeologisk utredning
<i>Undersökningsperiod:</i>	6–10 oktober 2022
<i>Personal:</i>	Jan Ählström
<i>Landskap:</i>	Uppland
<i>Län:</i>	Uppsala
<i>Kommun:</i>	Håbo
<i>Socken:</i>	Övergran
<i>Fastighet:</i>	Kivinge 1:6
<i>Koordinater:</i>	X6614250 Y637320
<i>Koordinatsystem:</i>	SWEREF 99 TM
<i>Höjdsystem:</i>	RH 2000
<i>Inmätningmetod:</i>	RTK-GPS
<i>Dokumentationshandlingar:</i>	Inga utöver denna rapport.
<i>Fynd:</i>	Inga fynd påträffades.