

BÅLSTA- UPPLANDS-BRO

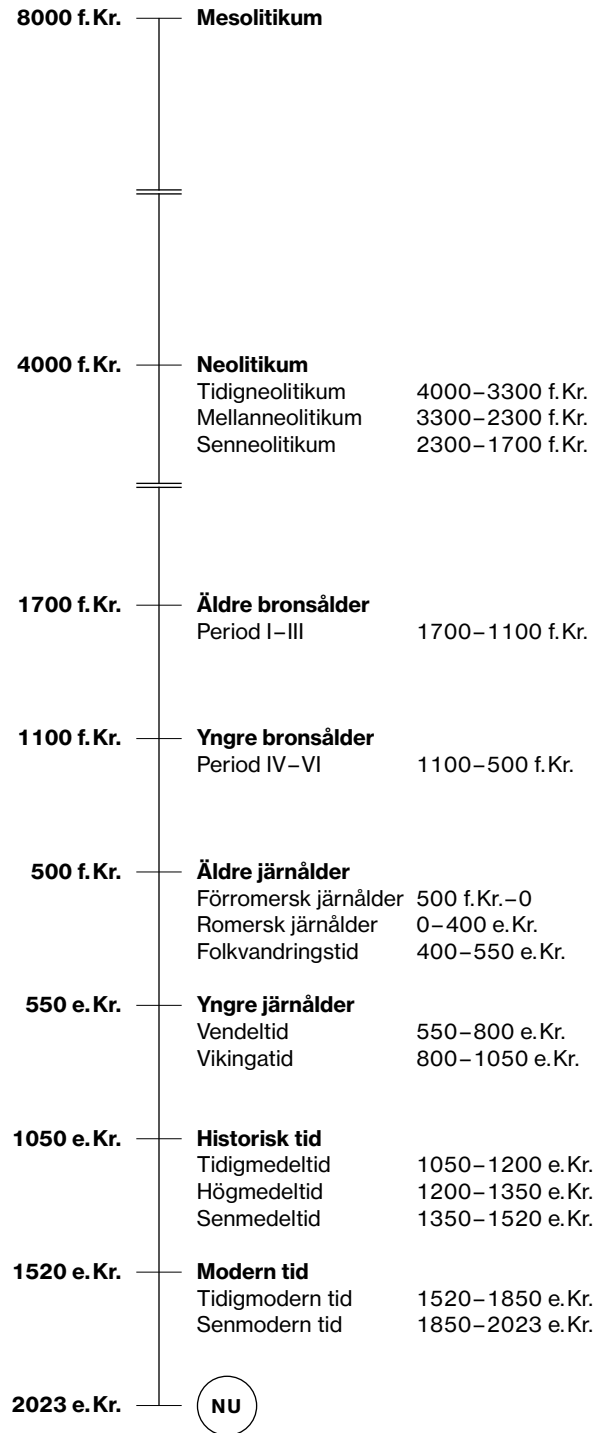
Ny luftledning längs norra sidan av E18

Arkeologisk utredning etapp 1

Väg E18
Håtuna och Bro socknar
Håbo och Upplands-Bro kommuner
Uppsala och Stockholms län
Uppland

Av JAN ÅHLSTRÖM

ARKEOLOGISK
PERIODINDELNING
FRÅN
STENÅLDER
TILL
NUTID



Bålsta – Upplands-Bro

Ny luftledning längs norra sidan av E18

Arkeologisk utredning etapp 1

Väg E18
Håtuna och Bro socknar
Håbo och Upplands-Bro kommuner
Uppsala och Stockholms län
Uppland

Av JAN ÄHLSTRÖM



Denna rapport har framställts av ett företag
vars miljöledningssystem är certifierat enligt ISO 14001
av Svensk Certifiering Norden AB

STIFTELSEN KULTURMILJÖVÅRD
PILGATAN 8 D
721 30 VÄSTERÅS

Tel: 021-80 62 80
E-post: info@kmmmd.se

© Stiftelsen Kulturmiljövård 2023

Samtliga foton av Jan Ählström.

OMSLAG
Vy över boplatsläget KM7 från söder.

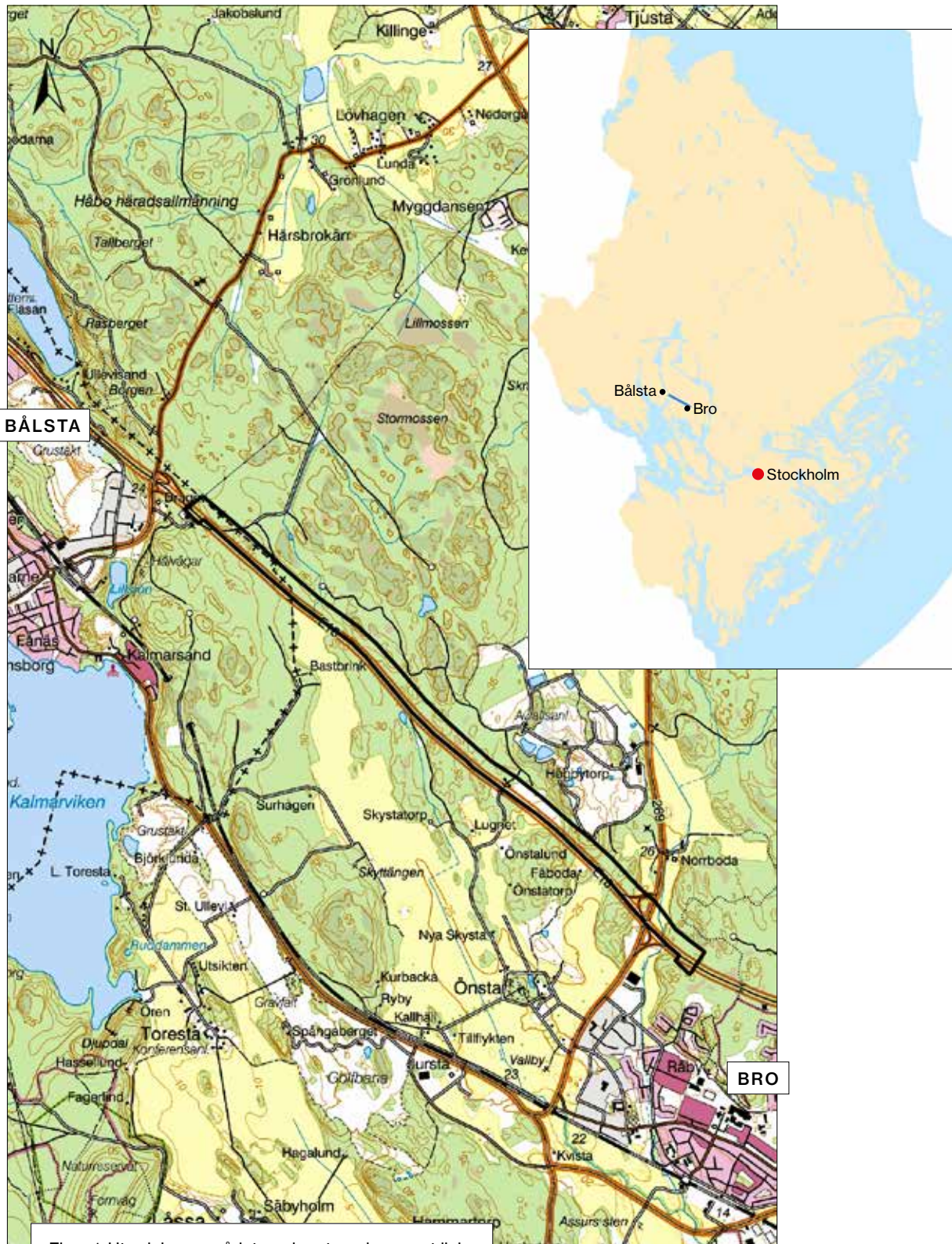
Upphovsrätt, där inget annat anges, enligt Publik Licens 4.0 (CC BY)
<http://creativecommons.org/licenses/by/4.0>

Lantmäteriets kartor omfattas inte av ovanstående licensiering.
Kartor ur allmänt kartmaterial © Lantmäteriet. Medgivande 5008750.

ISBN 978-91-8041-134-9

INNEHÅLL

Sammanfattning	5
Inledning	5
Målsättning och metod	6
Topografi och fornlämningsmiljö	6
Utredningsresultat	11
Fornlämning	12
Möjlig fornlämning	14
Övrig kulturhistorisk lämning	20
Ingen antikvarisk bedömning	21
Referenser	24
Litteratur	24
Kart- och arkivmaterial	24
Tekniska och administrativa uppgifter	25



Figur 1. Utredningsområdet markerat med en svart linje. Utdrag ur Terrängkartan. Skala 1:50 000.

Sammanfattning

Stiftelsen Kulturmiljövård (KM) har utfört en arkeologisk utredning etapp 1 med anledning av att Vattenfall Elddistribution AB planerar för en ny luftledning längs väg E18 och en ny mottagarstation i Upplands-Bro. KM tilldelades uppdraget efter beslut av Länsstyrelsen i Stockholms län.

Utredningsområdet utgjordes av en cirka 5,7 km lång och cirka 150 meter bred korridor mestadels belägen på nordöstra sidan av väg E18. I korridorens båda ändar berördes även mindre ytor på vägens sydvästra sida. Utredningskorridoren berörde mestadels öppen ledningsgata i kuperad skogsmark. Till mindre del omfattades åker eller öppen gräsmark.

Den arkeologiska utredningen har omfattat en kart- och arkivstudie och inventering.

Utredningen har resulterat i 39 objekt inom utredningskorridoren. Av dessa var 11 sedan tidigare registrerade i Kulturmiljöregistret (KMR), medan 28 objekt påträffades vid inventeringen. Av de sedan tidigare registrerade lämningarna är merparten från historisk tid, i form av gränsmärken, husgrunder och agrara lämningar. Endast en fornborg är förhistorisk. Vid inventeringen kontrollerades redan registrerade lämningar, utom de med status *ingen antikvarisk bedömning*, avseende beskrivning, antikvarisk bedömning och geometri. För tre av lämningarna (två husgrunder och en lägenhetsbebyggelse) har en ny lämningstyp och/eller ny antikvarisk status föreslagits då den varit felaktig eller inaktuell.

Merparten av de nypåträffade objekten utgörs av terränglägen där det kan finnas boplatser, företrädesvis av stenålderskaraktär. För att klargöra fornlämningsförekomsten på dessa platser krävs en andra utredningsetapp med grävande insatser. Likaså fordras en andra utredningsetapp för två lämningar med osäker fornlämningsstatus, en möjlig sensättning och en möjlig terrassering.

De nypåträffade lämningarna med fornlämningsstatus är en lägenhetsbebyggelse och en industrilämning, i form av en såg/kvarn, vilka ombedömts från en tidigare bedömning som husgrund med status *övrig kulturhistorisk lämning*.

Merparten av de nypåträffade lämningarna utgörs av agrara lämningar, husgrunder, täkter, en vägbank och ett gränsmärke med status *övrig kulturhistorisk lämning*. Bland dessa lämningar är en tidigare lägenhetsbebyggelse vilken ombedömts till två husgrunder eftersom området, utom de två grunderna, är övertäckt med jordmassor.

Inom ramen för ett annat uppdrag (dnr 431-47207-2022) har ett av de möjliga boplatzlägena omfattats av utredning etapp 2 och avförts som *ingen kulturhistorisk lämning*.

Antikvarisk bedömning	Tidigare registrerade	Nypåträffade	Totalt
Fornlämning	4	2	6
Möjlig fornlämning	–	2	2
Möjlig fornlämning, boplatsläge	–	12	12
Övrig kulturhistorisk lämning	1 (3)	13	14
Ej kulturhistorisk lämning/Fornlämning	–	1	1
Ingen antikvarisk bedömning	3	–	3
Inrapporteras ej	–	1	1
Totalt	8	31	39

Tabell 1. Sammanfattning av objekten inom utredningskorridoren utifrån deras antikvariska bedömning/status. Inom parentes anges lämningar vars antikvariska status ändrats.

Inledning

Efter beslut av Länsstyrelsen i Stockholms län har Stiftelsen Kulturmiljövård (KM) utfört en arkeologisk utredning etapp 1 med anledning av att Vattenfall Eldistribution AB planerar för ny luftledning på norra sidan av väg E18 mellan Bålsta och Bro samt ny mottagningsstation i Upplands-Bro.

Vattenfall Eldistribution AB bekostade utredningen vars fältarbete utfördes i oktober 2022. Jan Ählström var projektledare och har sammanställt denna rapport.

Delar av området, sydväst om Högbytorp, sammanföll med ett annat utredningsområde (dnr 431-47207-2022). Ett av boplatslägena, KM6, har därför omfattats av utredning etapp 2 inom ramen för det uppdraget.

Målsättning och metod

Utredningen syftade till att fastställa om fornlämningar finns och ge Länsstyrelsen beslutsunderlag inför fortsatta åtgärder. Resultatet ska kunna användas som planeringsunderlag av Vattenfall Eldistribution AB.

Utredningen har omfattat:

- Studier av SGU:s strandförskjutnings- och jordartskartor för att klargöra de naturgivna förutsättningarna för bosättning.
- Studier av häradsekonomiska och äldre ekonomiska kartor, avmätningar av byarna Klöv, Skällsta, Önsta, Skysta, Säbyholm samt Håbo-Bro och Håbo häradsallmänning för att få kunskap om nu försvunnen bebyggelse och markanvändningen. Kartorna rektifierades men redovisas när de tillför relevant information.
- Genomgång av Ortnamnsregistret för äldsta skriftliga belägg för berörda by- och gårdsnamn.
- Kontroll av husförhörlängder och mantalslängder (svårlästa) för Bro församling för information om såglämningen L2017:2725 och torplämningen L2017:2499.
- Sammanställning av lämningarna enligt Kulturmiljöregistret (KMR), inklusive kontroll av Skogens pärlor.
- Inventering av området. De redan registrerade lämningarna besiktigades, undantagsvis justerades beskrivningar och geometrier. Redan utredda delar inventerades översiktligt, till exempel fokuserades förekomst av boplatslägen i utredningsområdets västra del. I områdets östra del norr om Högbytorpsvägen inventerades inte en yta av brant sluttande mark, inom det tidigare utredda området, då det var stängslat.

Inmätningen gjordes med GPS och nypåträffade objekt beskrevs.

Resultatet är inrapporterat till KMR enligt följande:

- Som *fornlämning* bedöms lämningar efter människors verksamhet under forna tider som har uppkommit genom forna tiders bruk och som är varaktigt övergivna. De ska ha tillkommit före år 1850. Fornlämningar är skyddade enligt lag och inga ingrepp får göras utan att Länsstyrelsen först har gett sitt tillstånd.
- Som *övrig kulturhistorisk lämning* bedöms lämningar som inte uppfyller alla rekvisiten för att räknas som fornlämningar. Det kan vara äldre gränsmarkeringar som ligger i befintliga gränser, vägsträckningar som ännu är i bruk eller rester efter äldre bebyggelse som inte kan beläggas vara äldre än från år 1850.

- Beteckningen *ingen antikvarisk bedömning* avser en lämning som är registrerad utifrån en uppgift om en lämning eller en lämning som är borttagen.
- Beteckningen *möjlig fornlämning* avser antingen terränglägen där lämningar, främst från förhistoriska boplatser, kan misstänkas ligga dolda under mark eller lämningar som inte kunnat fastställas som fornlämning. För att klargöra status som fornlämning krävs en andra utredningsetapp med grävande insatser (maskinschakt eller handgrävda rutor). Möjliga fornlämningar har inte rapporterats till KMR.

Topografi och fornlämningsmiljö

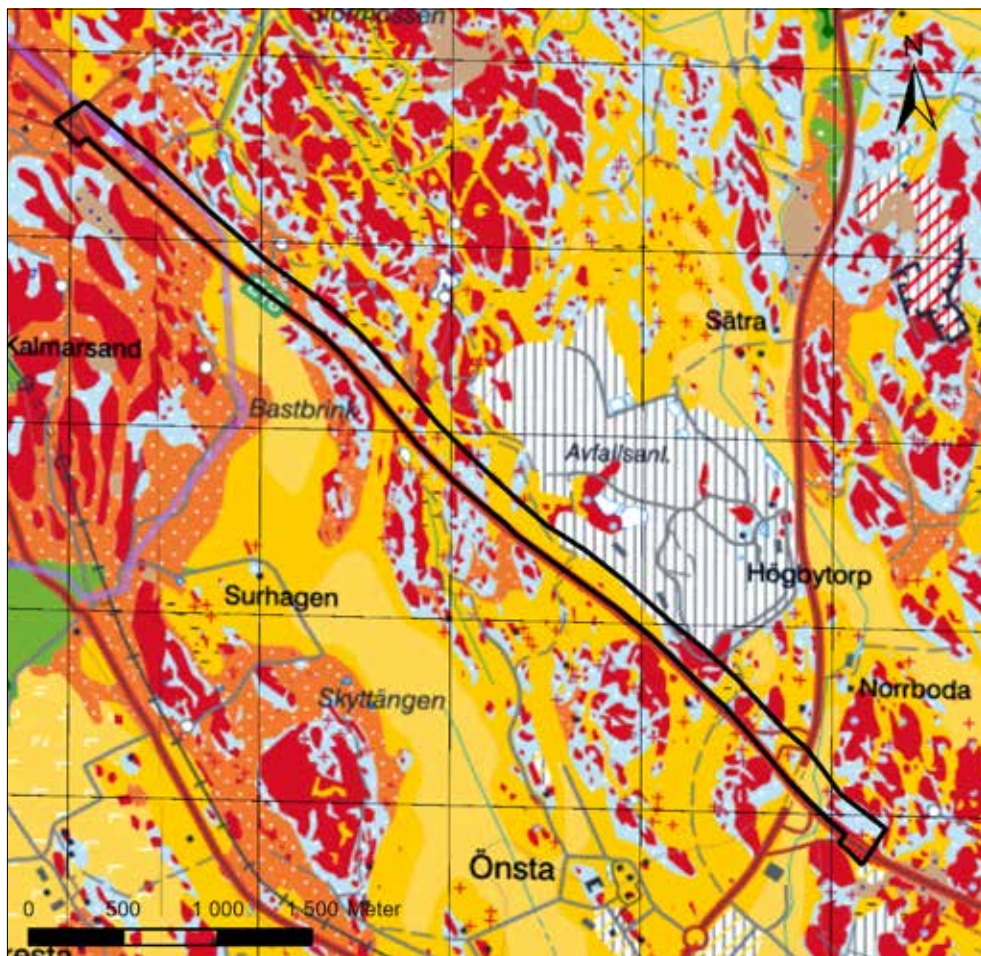
Utredningsområdet utgörs av en cirka 5,7 km lång och cirka 150 meter bred korridor mestadels belägen på nordöstra sidan av väg E18 mellan Bålsta och Upplands-Bro. I områdets båda ändar berördes även mindre ytor på sydvästra sidan av E18. Området omfattade kuperad mark, oftast i form av mer eller mindre öppen ledningsgata eller skog, och till mindre del åker eller gräsmark. Skogen är till vissa delar mycket rik på block och på krönen går berget i dagen. Det finns även inslag av höglänta flacka områden vilka ofta utgörs av granplanteringar. Den lägre liggande marken är ställvis sank. Nivån över havet varierar från 25 till 45 meter. Jordartskartan redovisar sand/grus, sandig morän med insprängda partier av berg i den högre liggande marken och glacial lera i de lägre partierna (figur 4). Sydväst om Högbytorp, i områdets sydöstra del, utgörs den öppna gräsmarken av cirka 0,5–1,0 meter påförda massor.



Figur 2. Exempel på öppen kraftledningsgata. Foto från nordväst.

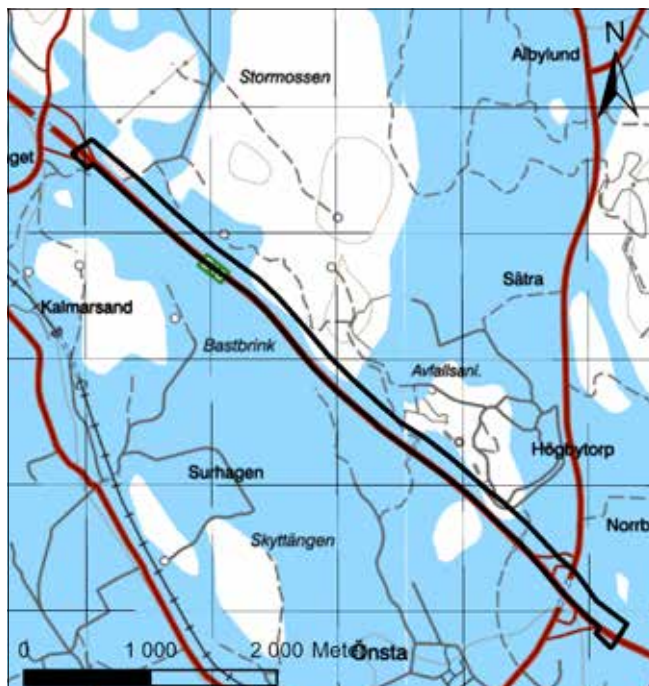


Figur 3. Höglänt, flack mark med skogsplantering i områdets sydöstra del.

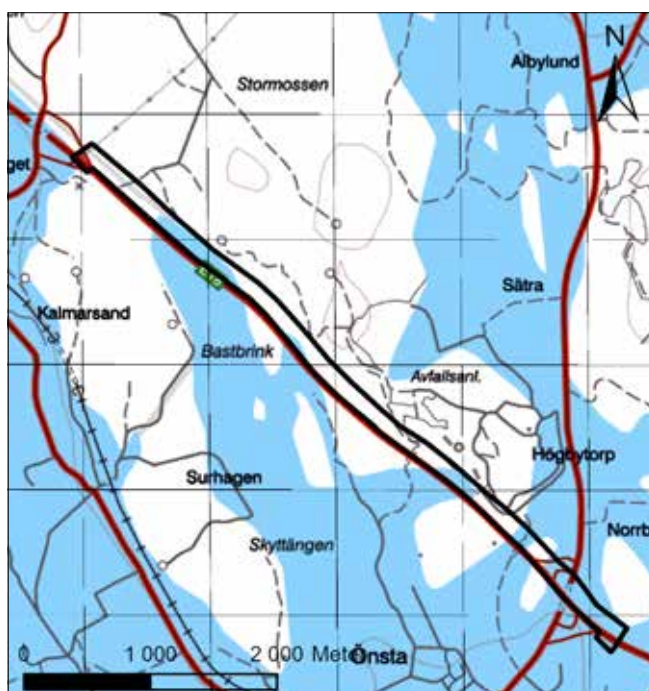


Figur 4. Utdrag ur jordartskartan med utredningsområdet markerat med en svart linje. Skala 1:40 000. © SGU

Enligt strandförskjutningskartorna befann sig utredningsområdet i ett skärgårdslandskap vid övergången mellan mesolitikum och neolitikum. Partier av området återfanns på öar och var beboeliga. Under tidig neolitikum hade öarna börjat växa samman till större landområden. Stora delar av utredningsområdet låg vid tiden strandnära, i anslutning till vikar, bukter och sund. Vid periodens slut återfanns området till största del i inlandsäge (figur 5–6).



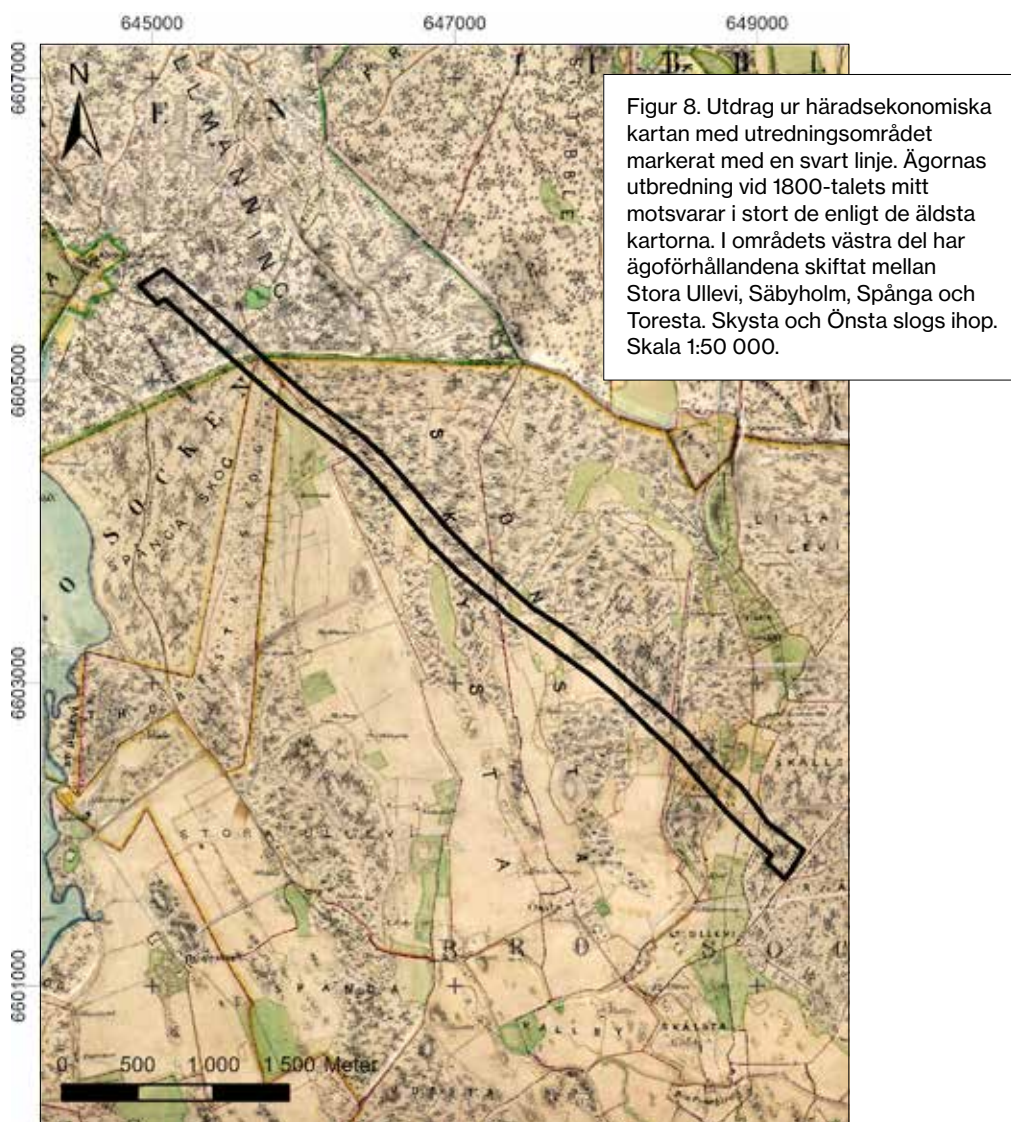
Figur 5. Strandlinjen vid slutet av mesolitikum, cirka 4200 f.Kr. Skala 1:60 000. © SGU



Figur 6. Strandlinjen under tidigneolitikum, cirka 3600 f.Kr. Skala 1:60 000. © SGU

Utredningsområdet berör Håbo häradsallmänning, de tidigare ägorna till gårdarna/byarna Stora Ullevi, Säbyholm herrgård, Toresta by, Spånga gård, Skysta, Önsta, Klöv och Skällsta. För gårds- eller bynamnen förekommer skriftliga belägg från 1300- eller tidigt 1400-tal och de gamla bytomterna ligger väl söder om utredningsområdet (figur 7, tabell 2). I områdets västra del har ägorna växlat mellan Stora Ullevi, Säbyholm, Spånga och Toresta. Skysta kom att slås ihop med Önsta. Enligt avmätningar av byarna/gårdarna berör utredningen mestadels mark som vid tiden utgjorde skogs- och utmark. Kartorna visar att andelen åker ökade något från de äldsta till de yngsta kartorna till följd av uppodling och torpetablering.

Utredningsområdets utmarkskaraktär understryks av den mycket glesa fornlämningsbilden. KMR redovisar en förhistorisk lämning i form av fornborgen L2017:3047 som delvis ligger inom utredningsområdets nordvästra del. I övrigt redovisar registret lämningar från efterreformatorisk tid i form av gränsmärken och torplämningar (figur 14–17). Vid Draget utanför området i nordväst förekommer omfattande halvågssystem och sydväst om områdets östra del förekommer bland annat gravfält och boplatser vid Önsta gård.



By/Gård	Äldsta belägg	Då skrivet
Stora Ullevi by	1326	wllawi
Säbyholm herrgård	1382	søeby
Toresta by	1349	Thorlastum
Spånga gård	1329	spangum
Skysta gård	1386	skÿystom
Önsta by	1382	Ødnistom
Klöv/Klöv gård	1439/1404	kleeff/kleff
Skällsta gård	1382	skøellestom

Tabell 2. Äldsta skriftliga belägg enligt Ortnamnsregistret för berörda byar/gårdar.

Tidigare har den västligaste delen av området omfattats av utredning etapp 1 (Hermodsson 2011). Ett parti vid Högbytorp i den östra halvan har också omfattats av arkeologisk utredning etapp 1 och 2 varvid det grävdes provgropar. Platserna där groparna grävdes redovisas olyckligtvis inte i rapporten (Lindkvist 2012).

Utredningsresultat

Utredningen har resulterat i 39 objekt inom utredningskorridoren. Av dessa var 11 sedan tidigare registrerade i KMR och 28 objekt påträffades vid inventeringen (tabell 3–4). Av de sedan tidigare registrerade lämningarna är merparten från historisk tid, i form av gränsmärken, husgrunder och agrara lämningar. Endast en fornborg är förhistorisk.

De nypåträffade lämningarna med fornlämningsstatus är en lägenhetsbebyggelse och en industrilämning, i form av en såg/kvarn. De båda lämningarna har ombedömts från att tidigare varit registrerade som husgrund med status *övrig kulturhistorisk lämning*.

Merparten av de nypåträffade lämningarna utgörs av agrara lämningar, husgrunder, täkter, en vägbank och ett gränsmärke med status *övrig kulturhistorisk lämning*.

Resultatet är redovisat per lämning med beskrivning i tabell 4 och figur 14–17 samt i text utifrån lämningarnas antikvariska bedömning.

Tabell 3. Sammanfattning av samtliga objekt inom utredningsområdet. Objekt inom parentes har fått ny antikvarisk bedömning avseende typ och/eller status. För redovisning och beskrivning av enskilda objekt, se tabell 4.

Antikvarisk bedömning	Lämningstyp	Tidigare registrerad	Nypåträffad
Fornlämning	Fornborg	1	–
	Gränsmärke	3	–
	Lägenhetsbebyggelse	–	1
	Industrilämning	–	1
Möjlig fornlämning	Stensättning	–	1
	Terrassering	–	1
	Boplatsläge	–	12
Övrig kulturhistorisk lämning	Husgrund	(2)	4
	Fossil åker	–	2
	Färdväg	–	1
	Brott/täkt	–	4
	Röjningsröse	–	2
	Gränsmärke	1	–
	Lägenhetsbebyggelse	(1)	–
Ingen antikvarisk bedömning	Fångstgård	1	–
	Husgrund	1	–
	Fossil åker	1	–
Ej fornlämning	Boplatsläge	–	1
Inrapporteras ej	Gränsmärke	–	1
Totalt		8	31

Fornlämning

Fornlämningarna utgörs av en fornborg (L2017:3047), tre gränsmärken (L1940:6362, L1940:6601 och L1940:6599) och en lägenhetsbebyggelse (L2017:2499) samt en industrilämning i form av en vattendriven såg/kvarn (L2017:2725). Samtliga var registrerade sedan tidigare, lägenhetsbebyggelsen och industrilämningen var dock registrerade som husgrunder med status *övrig kulturhistorisk lämning*.

Lägenhetsbebyggelsen (L2017:2499) består av två husgrunder och två mer eller mindre raserade byggnader efter torpet Kristersberg/Christersberg. Lämningen var inför utredningen registrerad som husgrund med status *övrig kulturhistorisk lämning*. Platsen är otvetydigt övergiven och utifrån kart- och arkivbelägg är lämningen äldre än 1850 varför den bedöms som *fornlämning*. På häradsekonomiska kartan upprättad 1859–1863 är Christersberg utskrivet och på laga skifteskartan för Önsta-Skysta, från 1874, är namnet Kristersberg ditskrivet med blyerts. Enligt husförhörlängden hålls förhör vid Christersberg för första gången 1803. På en avmätning av Bro och Håbo häradsallmänning är ett torp benämnt Hagstorpet markerat i ett läge motsvarande ett stycke öster om platsen för Kristersberg (figur 9). I mantalslängden för Bro församling omnämns torpet Haga 1651. Torpet har troligen övergivits och ett nytt torp, Kristersberg, blivit uppfört i nytt läge, kanske i samband med att en såg anläggs. Att det funnit bebyggelse i andra lägen antyds av de källargrunder vilka påträffades sydöst om Kristersberg (L2022:7994 och L2022:8159) och vilka återfinns i anslutning till några små åkrar enligt en arealavmätning av Skysta från 1784.

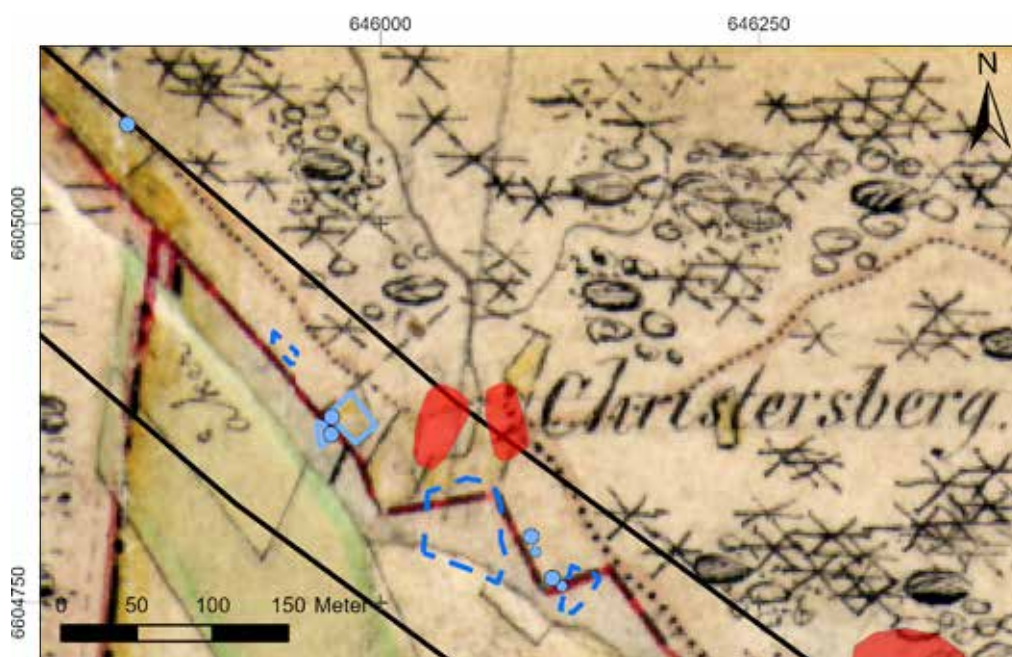
Direkt väster om torplämningen i anslutning till en bäckravin återfinns lämningarna efter en vattendriven såg/kvarn (L2017:2725). Inför utredningen var lämningen registrerad som husgrund med status *övrig kulturhistorisk lämning*. Lämningen består av en dammvall och rännan efter ett vattenhjul, allt kallmurat. Någon såg/kvarn förekommer inte på någon av de studerade kartorna, men i husförhörlängden för 1822–1834 omnämns sågare under Christersbergs torp.



Figur 8. Kristersberg. Till vänster ses det raserade boningshuset och till höger ett raserat timrat uthus. Närmast i bild ses syllstensgrunden efter en ekonomibygnad.



Figur 9. Detalj ur kartan över Bro och Håbo häradssallmanning från 1696. På kartan ses Hagstorpet/Hagen, utredningsområdet är markerat med en svart linje och läget för Kristersberg och sågen är markerade med röda polygoner. Skala 1:5 000.



Figur 10. Detalj ur häradsekonomska kartan från 1859–1883 av området runt Kristersberg. De registrerade lämningarna och möjliga bolatserna är markerade med röda polygoner samt blå punkter och linjer/streckade linjer. Utredningsområdet är markerat med en svart linje. Skala 1:5 000.

Skogens pärlor redovisar området i anslutning till bäckravinen som en nyckelbiotop, en naturlig skogsbäck. Sågen och torpen berörs i en uppsats av en hembygdsforskare, Ulf Björkdahl, som redogör för arkivmaterialet och uppkomsten av sågen/kvarnen (Björkdahl 2017).

Möjlig fornlämning

Två lämningar, stensättningen KM10 och terrasseringen KM12, är oklara och bedöms som *möjliga fornlämningar*. Den möjliga stensättningen ligger i ett för lämningstypen bra terrängläge och är vålavgränsad, men på den förekommer röjningssten och det kan inte uteslutas att det är ett röjningsröse. Terrasseringen kan vara en naturlig avsats i den sluttande marken.

Tretton terränglägen (KM1–9, KM11, KM13–14 och KM16) bedömdes kunna hysa fornlämning, utan synligt märke, i form av boplatser. Några av objekten kan alternativt hysa fossil åkermark. Dessa objekt utgörs av mer eller mindre påtagliga avsatser och uddar i sluttande skogsmark. Underlaget är företrädesvis sandigt och objekten återfinns på nivåer från 25 till 35 meter över havet. Främst kan strandnära boplatser från neolitikum förväntas. De lägst liggande ytorna kan hysa brons- eller järnåldersboplatser.



Figur 11. Den möjliga stensättningen KM10. Foto från sydväst.

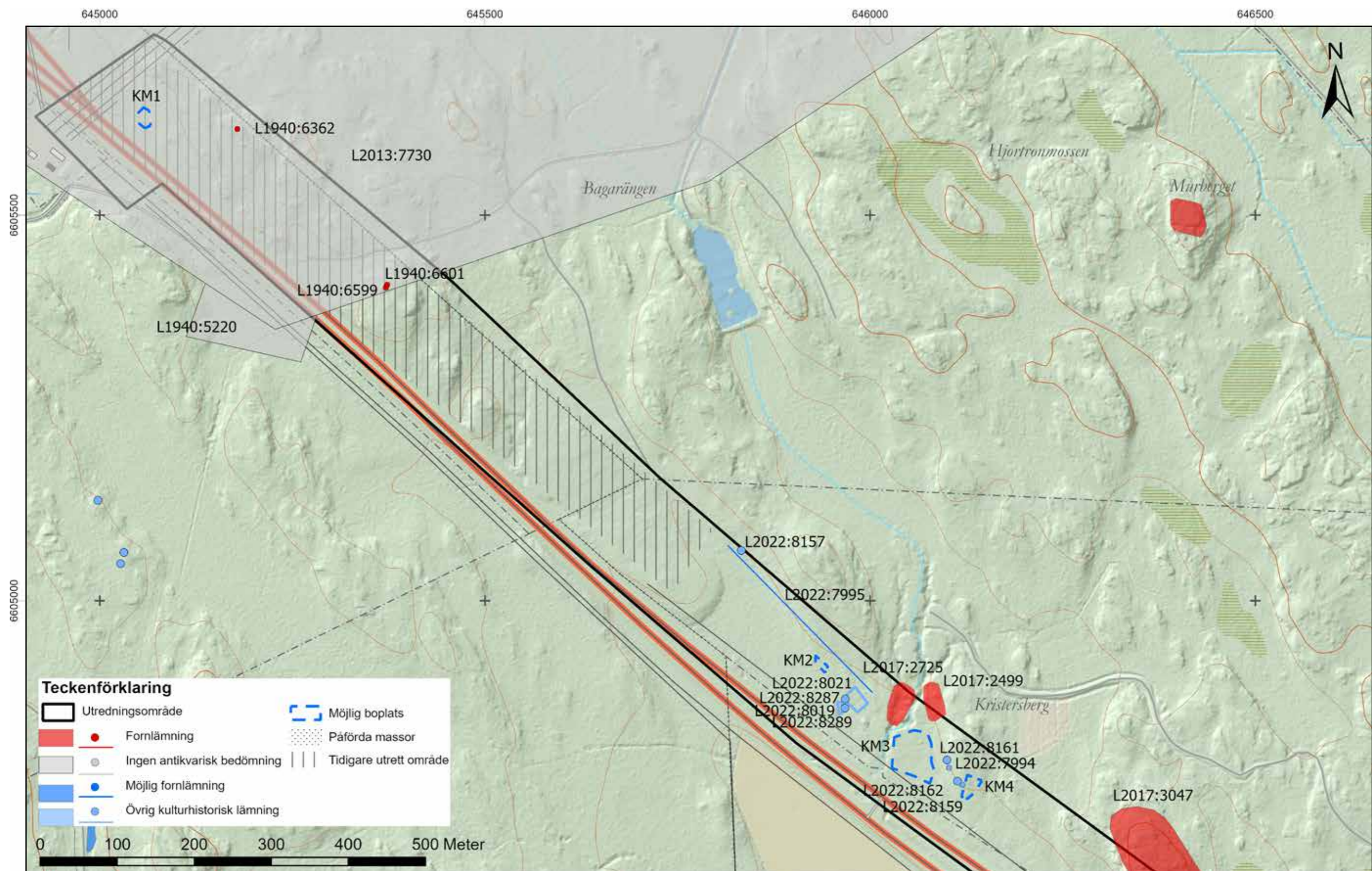


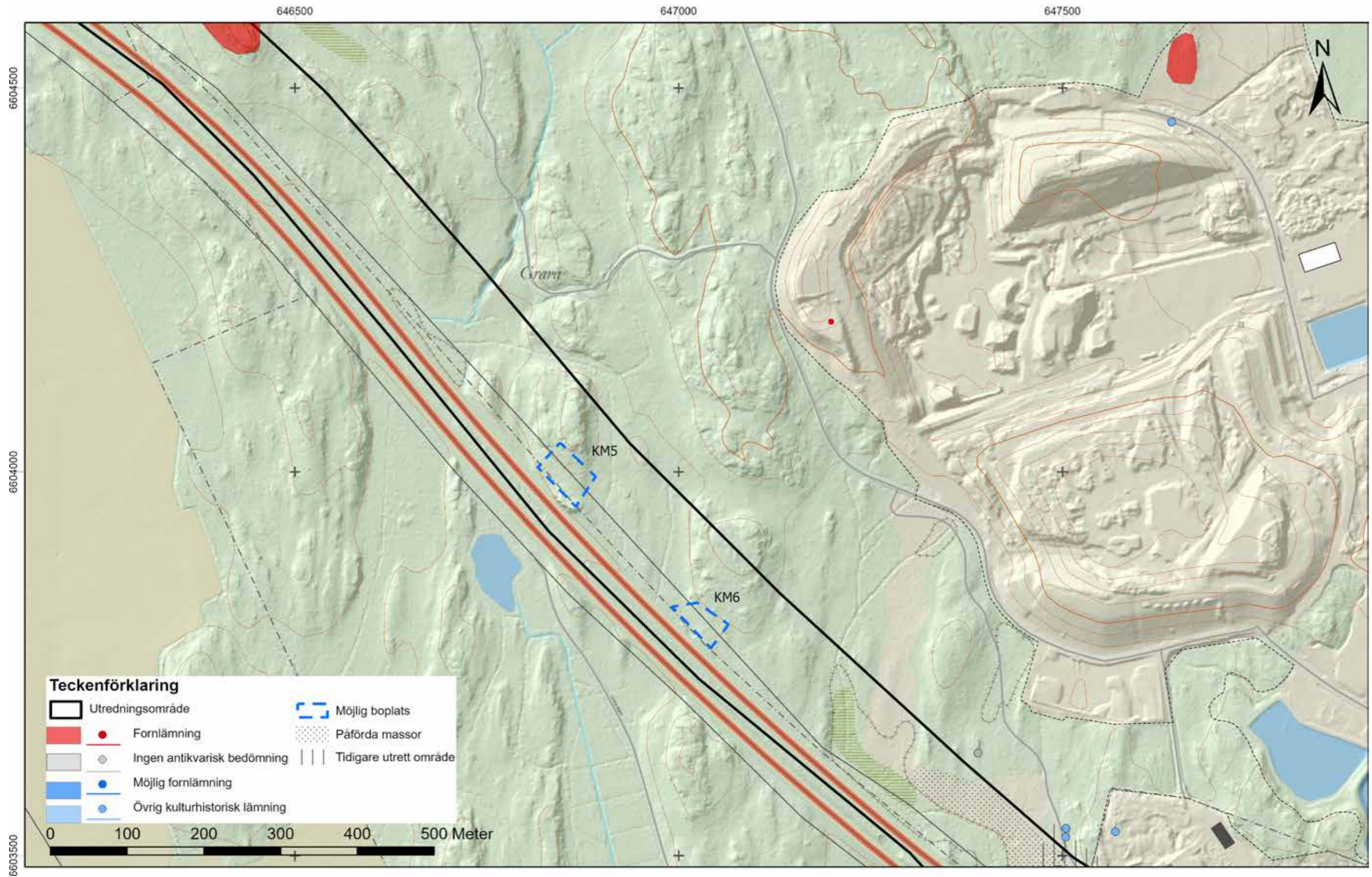
Figur 12. Boplatsläge KM1. Foto från öster.

Figur 13. Höglänt mark med berg i dagen söder om avfallsanläggningen vid Högbytorp.

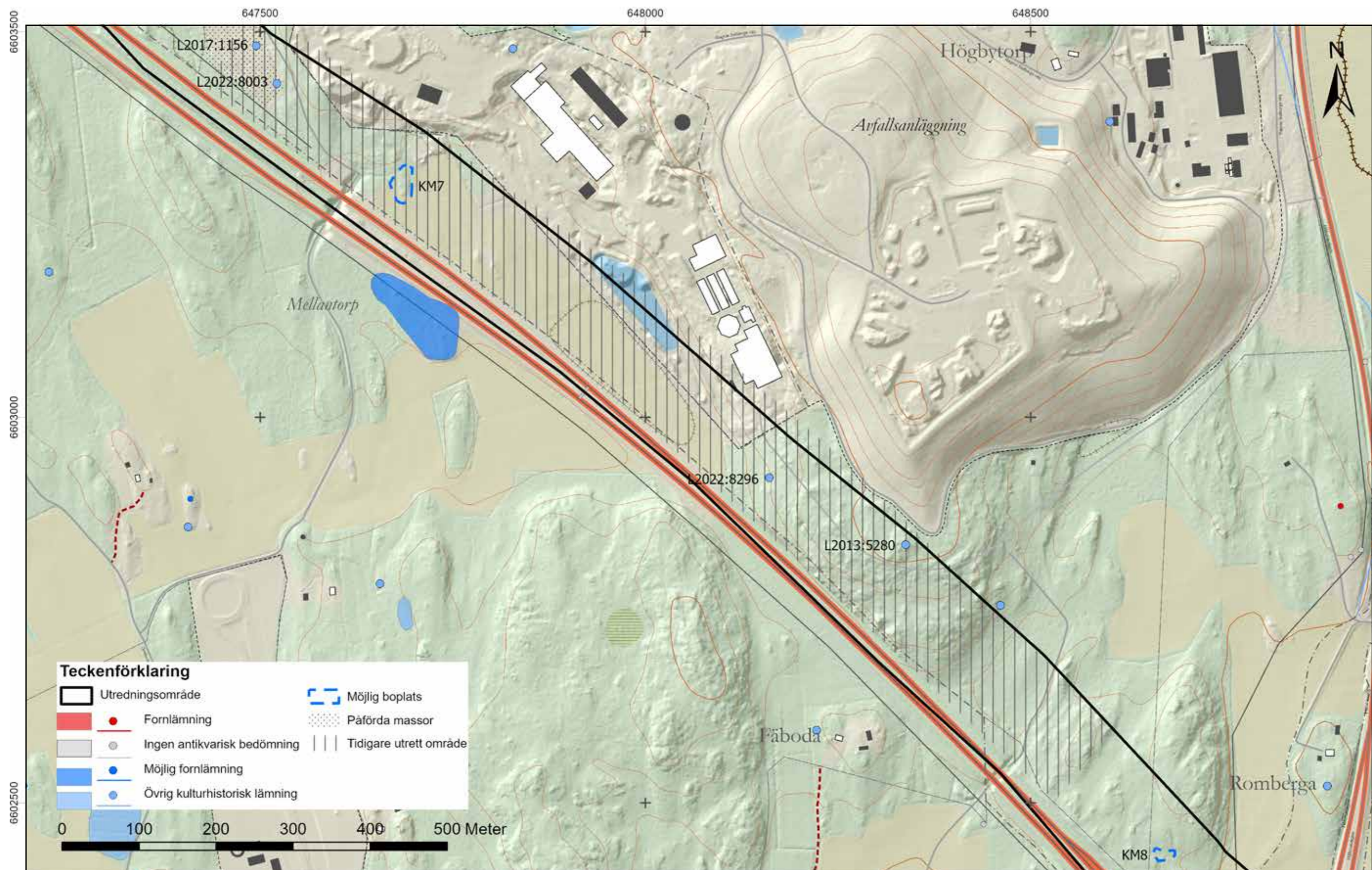


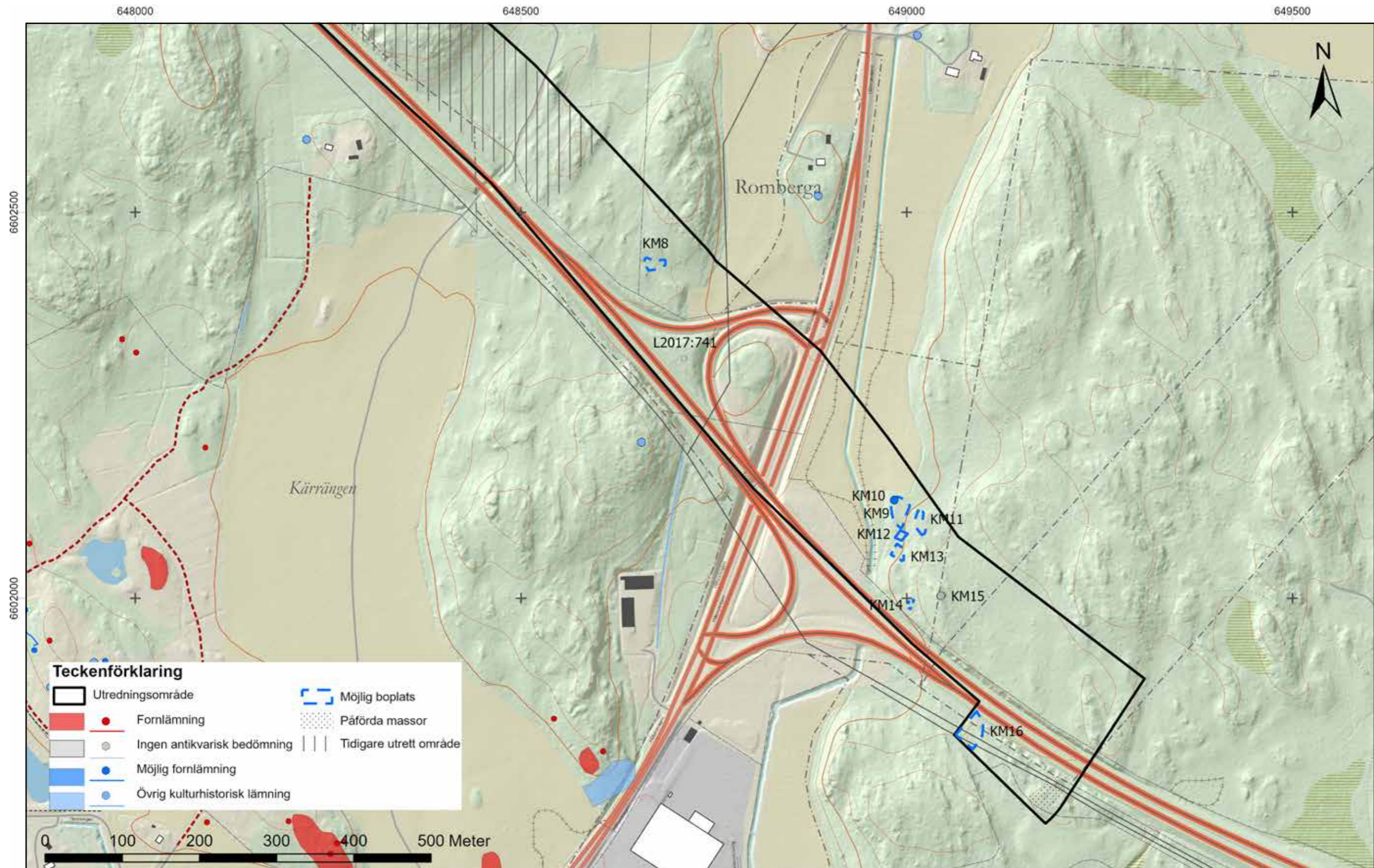
Figur 14. Utredningsresultatet. Västra delen. Skala 1:50 000.





Figur 16. Utredningsresultatet. Centrala östra delen. Skala 1:50 000.





Övrig kulturhistorisk lämning

Bland lämningarna vilka bedöms som *övrig kulturhistorisk lämning* återfinns agrara lämningar, husgrunder, täkter, en vägbank och ett gränsmärke. Merparten av lämningarna är nyfynd. Endast lämningarna kopplade till torpet Fågelsången var registrerade sedan tidigare, då som lägenhetsbebyggelse L2017:1156.

Flera av lämningarna i form av åkerytor (L2022:8019 och L2022:8021), röjningsrösen (L2022:8287 och L2022:8289) och källargrunder (L2022:7994 och L2022:8159) återfinns i området där torpen Hagen och Kristersberg legat. Även flera av täkterna och vägbanken (L2022:7995) återfinns i samma område. Åkermarken utgör rester av upp-

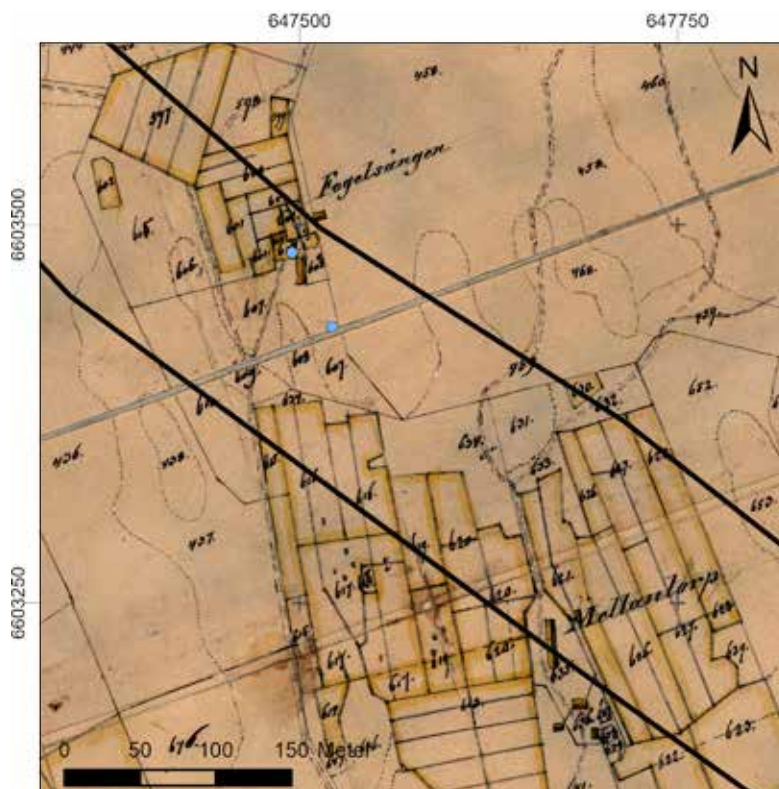


Figur 18. Källargrunden L2022:7994.
Foto från väster.



Figur 19. Åkerytorna L2022:8019
och L2022:8021 vid Kristersberg.
Röjningsrösen L2022:8287 och
L2022:8289 ses som förhöjningar.
Foto från nordöst.

odling under 1800-tal och återfinns på häradsekonomiska kartan från 1859–1863. Vägbanken sammanfaller med en väg/stig karterad på häradsekonomiska kartan. På kartan ses vägen slingra sig i nord–västlig riktning till gården Draget utanför nuvarande Bålsta. Vägen nyttjas som skogsväg. Väster om Högbytorp återfinns husgrunderna L2017:1156 och L2022:8003. L2017:1156 är en lämning av boningshuset tillhörigt torpet Fågelsången. L2022:8003 är en lämning efter en ekonomibyggnad vilken inte förekommer på någon karta, men har troligen tillhört Fågelsången. Fågelsången förekommer först på häradsekonomiska kartan från 1859–1863 och omnämns i husförhörlängderna 1840–1845. Inför utredningen omfattade lämningen L2017:1156 en större yta vilken idag är övertäckt med påförda massor. Lämningen är därför fragmentarisk, endast de två husgrunderna är synliga.



Figur 20. Utdrag ur laga skifteskartan för Önsta-Skysta där torpet Fågelsången ses i kartans övre del. På kartan är de båda husgrunderna (L2017:1156 och L2022:8003) markerade med blå punkter. I kartans nedre del ses det av E18 förstörda Mellantorpet. Skala 1:5 000.

Ingen antikvarisk bedömning

Tre objekt har status *ingen antikvarisk bedömning*. Det är lämningar i form av en fångstgård (L2013:7730) inom Håbo häradsallmänning, en uppgift om en ängsmark (L1940:5220) samt platsen för ett borttaget torp. Gemensamt för objekten är att det är uppgifter om lämningar, det vill säga inga synliga lämningar finns.

Tabell 4. Utredningsresultatet. Samtliga lämningar och lägen för möjliga lämningar belägna inom utredningsområdet.

Objekt	Lämningstyp	Beskrivning	Antikvarisk bedömning
KM1	Boplatsläge	25×18 m (N-S), skog, sydvästslutning, neddraget från krön, avsats mot forntida strand. Sandigt underlag. 40–45 m ö.h.	Möjlig fornlämning
KM2	Boplatsläge	20×10 m (NV-SÖ), skog, avsats i sydvästslutning, Sandigt underlag. Vänd mot forntida strand. 35 m ö.h.	Möjlig fornlämning
KM3	Boplatsläge	60×50 m (N-S), flack planterad skog, sandigt underlag. 30–35 m ö.h.	Möjlig fornlämning
KM4	Boplatsläge.	26×10–20 m (NÖ-SV), skog, en avsats/udde i sydslutning. Sandigt underlag. Forntida strandläge. 35 m ö.h.	Möjlig fornlämning
KM5	Boplatsläge	70×45 m (NV-SÖ), skog, krönläge i sadelläge mellan krön. Syd-västvänt mot forntida strand. Sandigt underlag. 40 m ö.h.	Möjlig fornlämning
KM6	Boplatsläge	60×30 m (NV-SÖ), skog, flack yta sydvästvänt mot forntida strand, berg i öster. Sand/fin morän. 35–40 m ö.h.	Ej fornlämning
KM7	Boplatsläge	50×25 m (N-S), öppen, något högre liggande före detta åkermark, en udde i anslutning till berghällar, sydvänt. 30–35 m ö.h.	Möjlig fornlämning
KM8	Boplatsläge	30×15 m (Ö-V), skog, platå nära krön, sydöstvänt, nära forntida strand. 30 m ö.h.	Möjlig fornlämning
KM9	Boplatsläge	35×15–25 m (NNÖ-SSV), gles skog, avsats i västslutning, antydan till terrassering i södra kanten. 20–25 m ö.h.	Möjlig fornlämning
KM10	Stensättning (?)	Stensättning (?). 4×3 m (SÖ-NV), 0,8 m hög. Övertorvad, med talrika röjningsstenar synliga i ytan.	Möjlig fornlämning
KM11	Boplatsläge/Fossil åker	30×10 m (N-S, NV-SÖ), höglänt skog, flack till synes stenfri yta, belägen mellan berghällar. Kan vara fossil åker. 25 m ö.h.	Möjlig fornlämning
KM12	Terrassering (?)	Terrassering, ca 12×10 m (NÖ-SV), 0,1–0,2 m hög. Övertorvad. I södra och delvis i västra kanten stenskonig av 0,2–0,5 m stora stenar.	Möjlig fornlämning
KM13	Boplatsläge/Fossil åker	15×10–15 m (NÖ-SV), skog, höglänt avsats, flack, lätt västslutning. 25 m ö.h.	Möjlig fornlämning
KM14	Boplatsläge	14×7 m (SÖ-NV) höglänt skog, avsats i VSV-slutning, nära forntida strand. 25–30 m ö.h.	Möjlig fornlämning
KM15	Gränsmärke	Gränsmärke, 0,5 m stort, sex liggande stenar, 0,3–0,5 m stora. Markerat med käpp. I nu gällande gräns.	I gällande gräns, inrapporteras ej till KMR
KM16	Boplatsläge	35×25 m (NÖ-SV), avsats i nordvästslutning, sandigt underlag, nära forntida strand. 30 m ö.h.	Möjlig fornlämning
L2017:741	Lägenhetsbebyggelse	Klövberga, borttaget torp i samband med motorvägsbygge. På platsen finns ännu ett par syrenbuskar. Marken omörd. Enligt uppgift ett av traktens äldre torp.	Ingen antikvarisk bedömning
L2017:1156	Husgrund	Husgrund, 10×5 m (Ö-V), sällstensgrund, ca 0,4–0,6 m stora naturstenar, spisröse i norr långsidan, ca 1,5 m stort, intill 0,4 m högt. Torpet Fågelsången.	Övrig kulturhistorisk lämning
L2017:2499	Lägenhetsbebyggelse	Torplämning, cirka 50×25 m (Ö-V), bestående av en husgrund, en källargrund och två raserade byggnader. Husgrunden, efter en ekonomibyggnad, är 11×6 m (NÖ-SV) och består av stensyllar av natursten, 0,4–0,8 m stora. Källargrunden, som är ingrävd i en slutning, är 4×2 m (Ö-V) och 1,2 m hög, med invändiga väggar av 0,2–0,5 m stora stenar, ingång mot söder. En raserad byggnad efter ett boningshus, ca 6×4 m (Ö-V) och efter en timrad ekonomibyggnad, ca 4×4 m.	Fornlämning
L2017:2725	Träindustri	Såglämning, ca 55×30 m (NÖ-SV), bestående av en dammvall och en ränna för vattenhjul. Dammvallen är 30 m (NV-SÖ), ca 5–6 m bred och ca 5 m hög. Rännan är ca 30 m lång (NV-SÖ), ca 2 m bred.	Fornlämning
L2017:3047	Fornborg	Fornborg, ca 225×80 m (NNV-SSÖ). Avgränsas i västsydväst av en tämligen brant bergsslutning, i norr och sydsydöst av mindre branta bergssidor, i östnordöst, där bergplatåns kant endast utgörs av mindre hållkrön, av tre låga stenvallar av en total längd av ca 95 m. Dessa är från norr 30, 28 och 35 m långa, 2–5 m breda och 0,3–0,5 m höga, samt består av 0,3–0,8 m stora stenar och block. De är anlagda i svackor mellan krönen av hållar och ansluter till dessa sidor, vanligen i riktning NNV-SSÖ med inbördes avstånd (från norr) 7 och 32 m mellan de tre avsnitten. Det norra är raserat och bredare i söder. Det mellersta har en cirka 5 m bred ansvallning i nordnordöst. Det södra har två avbrott, ett i norr, 1 m bred, och ett i söder, 1 m bred, tveksam som ingång. Sydsydöst om det norra är en delvis dubbel vall, vars yttermur är ca 10 m lång.	Fornlämning
L1940:5220	Fossil åker	Ängsmark, uppgift om, inom ett ca 170×160 m (NNÖ-SSV) stort område. Läge enligt 1788 års karta. Vid besiktning av platsen konstaterades att markytan är lämplig ängsmark.	Ingen antikvarisk bedömning

Objekt	Lämningstyp	Beskrivning	Antikvarisk bedömning
L2013:5280	Gränsmärke	Gränsröse, närmast rektangulär, 0,8×1,20 m (N-S), 1 m högt, kallmurad (3-4 skikt), pelare uppbyggd av kantiga stenar, 0,3-0,5 m stora. På toppen en rundad sten, ca 0,30 m stor.	Övrig kulturhistorisk lämning
L1940:6362	Gränsmärke	Gränsmärke, 1×0,5 m (NNÖ-SSV) och 0,2 m hög, av 0,1-0,3 m stora stenar. Raserat.	Fornlämning
L1940:6599	Gränsmärke	Gränsmärke, 1 m i diam och 0,2 m högt, av 0,2-0,3 m stora stenar. Två utkastade stenar åt nordväst.	Fornlämning
L1940:6601	Gränsmärke	Gränsmärke, 1 m i diam och 0,2 m högt, av intill 0,2 m stora stenar, hjärtsten, 0,2 m hög, 0,3 m bred (VNV-ÖSÖ) och 0,2 m tjock. Utkastade stenar åt nordöst.	Fornlämning
L2013:7730	Fångstgård	På platsen fanns under mitten av 1800-talet Håbo jaktplats. Jakt-skall efter varg bedrevs från nordöst och mot sydväst där skott-platsen och passkyttarna fanns. En äldre varggård torde funnits längre mot nordväst där bl.a. RAÅ Kalmar 71, 72 och 203 torde ingått. Landsarkivets karta anvisar dock denna plats för år 1844, helt på denna sida om landsvägen. Området bristfälligt avsynat, men det är tveksamt i vilken utsträckning några lämningar är bevarade och kan påträffas. Avgränsning efter 1844 års karta.	Ingen antikvarisk bedömning
L2022:7994	Husgrund	Källargrund, ingrävd i sydvästsluttning, 6×5 m (NV-SÖ), vall 1 m bred, ca 0,8 m hög. Kallmurad vägg vid ingången i sydväst.	Övrig kulturhistorisk lämning
L2022:7995	Färdväg	Vägbank, 270 m lång (NV-SÖ) och 3 m bred, ställvis antydan till dike utmed nordöstra sidan. Övertorvad med synliga hjulspår. Nyttjas som skogsväg.	Övrig kulturhistorisk lämning.
L2022:8003	Husgrund	Husgrund, 6,5×5 m (NÖ-SV), av 0,4-0,5 m stora huggna sylstenar.	Övrig kulturhistorisk lämning
L2022:8019	Fossil åker	Fossil åkermark, ca 15×5 m (N-S), bestående av en svagt skålad åkeryta. I öster är röjningsröse.	Övrig kulturhistorisk lämning
L2022:8021	Fossil åker	Fossil åkermark, ca 30×20 m (ÖNÖ-VSV), bestående av en åker-yta. I söder är röjningsrösen.	Övrig kulturhistorisk lämning
L2022:8157	Brott/täkt.	Sand-/grustäkt, 7×5 m (NÖ-SV), ca 0,5 m djup, kvadratisk, stenar synliga i kant och botten. I sydvästsluttning.	Övrig kulturhistorisk lämning
L2022:8159	Husgrund.	Källargrund, 4×3 m (NÖ-SV), ca 0,5 m djup, ingång i sydväst. In-grävd i sydsluttning.	Övrig kulturhistorisk lämning
L2022:8161	Brott/Täkt	Sand-/grustäkt, ca 3 m stor, 1 m djup. I västsydvästsluttning.	Övrig kulturhistorisk lämning
L2022:8162	Brott/Täkt	Sand-/grustäkt, område med flera brottytor, 5×3 m, 0,8 m djup. I sydsluttning.	Övrig kulturhistorisk lämning
L2022:8287	Röjningsröse	Röjningsröse, ovalt, 4×2 m (NV-SÖ), 0,5 m högt, 0,2-0,4 m stora stenar. Beläget sydväst om markfast block.	Övrig kulturhistorisk lämning
L2022:8289	Röjningsröse	Röjningsröse, ovalt, 1×0,8 m (N-S), 0,2-0,4 m stora stenar. Beläget sydväst om berghäll.	Övrig kulturhistorisk lämning.
L2022:8296	Brott/Täkt	Sand-/grustäkt, ca 10×5 m (N-S), 0,6-1,0 m djup, 2-3 täktytor.	Övrig kulturhistorisk lämning

Referenser

Litteratur

- Björkdahl, U. 2017. *Uppsats om Skysta sågkvarn* (www.ulfbjorkdahl.se).
- Hermansson, Ö. 2011. *Nya Kalmarsand*. Arkeologisk utredning steg 1. Håbo allmänning. Bista 4:10. Stora Ullevi och Spånga 1:9, 2:1. Bro, Håtuna, Kalmars och Låssa socknar. Håbo kommun. Uppland. Stiftelsen Kulturmiljövård rapport 2011:34.
- Lindkvist, A. 2012. *Högbytorp*. Arkeologisk utredning etapp 1 och 2. Bro 219:1–2, Bro 227:1, Bro 353, Bro 354, Bro 355, Bro 356, Bro 357, Bro-Önsta 2:10, Lilla Ullevi 1:10. Bro socken. Upplands-Bro kommun. Uppland. SAU rapport 2012:2.

Kart- och arkivmaterial

- Bro- och Håbo häradsallmänning, redovisning 1696, LMA B26
- Ekonomiska kartan, Väst Tibble 1967, RAK J133-1111a67
- Håbo häradsallmänning, arealavmätning 1793, LMA 01-håt-29
- Häradsekonomiska kartan, Kalmarsand 1859–1863, RAK J112-75-2
- Klöv, arealavmätning 1788, LMA 01-bre-19
- Klöv-Lilla Ullevi, laga skifte 1918, del 1, LMA 01-bre-82
- Skällsta, arealavmätning 1784, LMA 01-bre-18
- Spånga, laga skifte 1912, LMA 01-bre-58
- Säbyholm, laga skifte/ägobyte 1911, LMA 01-lås-36
- Önsta, ägomätning 1782, LMS B9-29:1
- Önsta-Skysta, laga skifte 1874, LMA 01-bre-38
- Riksarkivet, Bro församling, mantalslängder 1642–1820
<https://sok.riksarkivet.se>
- Riksarkivet, Bro kyrkoarkiv, husförhörslängder 1794–1807, 1822–1834, 1840–1845
<https://sok.riksarkivet.se>
- Uppgifter ur Kulturmiljöregistret (KMR) 2022-10-13

Tekniska och administrativa uppgifter

<i>Stiftelsen Kulturmiljövård projektnr:</i>	KM22127
<i>Länsstyrelsen dnr, beslutsdatum:</i>	431-39584-2022, 2022-09-13
<i>Kulturmiljöregistret uppdragsnr:</i>	202201278
<i>Typ av undersökning:</i>	Arkeologisk utredning etapp 1
<i>Undersökningsperiod:</i>	18–20 och 25–27 oktober 2022
<i>Personal:</i>	Jan Ählström
<i>Landskap:</i>	Uppland
<i>Län:</i>	Uppsala och Stockholm
<i>Kommun:</i>	Håbo och Upplands-Bro
<i>Socken:</i>	Håtuna och Bro
<i>Fastighet:</i>	Väg E18
<i>Koordinater:</i>	X6601723 Y649180
<i>Koordinatsystem:</i>	SWEREF 99 TM
<i>Höjdsystem:</i>	RH 2000
<i>Inmätningmetod:</i>	GPS
<i>Dokumentationshandlingar:</i>	34 st digitala fotografier förvaras hos KM i väntan på arkiveringsbeslut.
<i>Fynd:</i>	Inga fynd påträffades.