



Edebo-Sättra

Fiberkabel invid ett gravfält

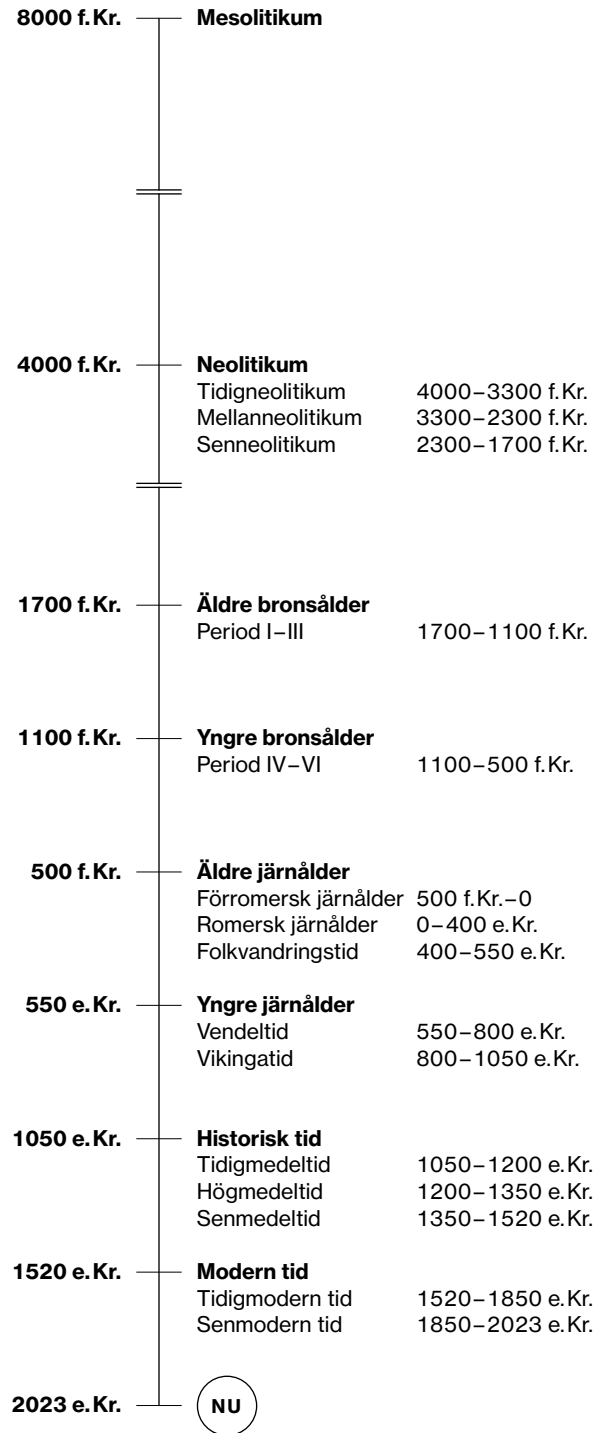
Arkeologisk undersökning i form av schaktningsövervakning

Fornlämning L2017:486
Edebo-Sättra 6:3
Edebo socken
Norrtälje kommun
Stockholms län
Uppland

Av REIDAR MAGNUSSON



ARKEOLOGISK
PERIODINDELNING
FRÅN
STENÅLDER
TILL
NUTID



Edebo-Sättra

Fiberkabel invid ett gravfält

Arkeologisk undersökning i form av schaktningsövervakning

Fornlämning L2017:486

Edebo-Sättra 6:3

Edebo socken

Norrtälje kommun

Stockholms län

Uppland

Av REIDAR MAGNUSSON



Denna rapport har framställts av ett företag
vars miljöledningssystem är certifierat enligt ISO 14001
av Svensk Certifiering Norden AB

STIFTELSEN KULTURMILJÖVÅRD
PILGATAN 8 D
721 30 VÄSTERÅS

Tel: 021-80 62 80
E-post: info@kmmmd.se

© Stiftelsen Kulturmiljövård 2023

Samtliga foton av Reidar Magnusson.

OMSLAG

Norra delen av undersökningsområdet innan schaktning.

Upphovsrätt, där inget annat anges, enligt Publik Licens 4.0 (CC BY)
<http://creativecommons.org/licenses/by/4.0>

Lantmäteriets kartor omfattas inte av ovanstående licensiering.
Kartor ur allmänt kartmaterial © Lantmäteriet. Medgivande 39412 och 46864.

ISBN 978-91-8041-144-8

INNEHÅLL

Sammanfattning	5
Inledning	5
Syfte	5
Metod och genomförande	6
Topografi och fornlämningsmiljö	7
Undersökningsresultat	11
Utvärdering	13
Referenser	14
Kart- och arkivmaterial	14
Otryckta källor	14
Litteratur	14
Tekniska och administrativa uppgifter	15



Figur 1. Undersökningsområdet markerat med en blå ring. Utdrag ur Terrängkartan. Skala 1:50 000.

Sammanfattning

En arkeologisk undersökning i form av schaktningsövervakning har genomförts av Stiftelsen Kulturmiljövård (KM) i Edebo-Sättra, utanför Hallstavik, Norrtälje kommun, Stockholm län. Ett schakt för nedläggning av fiberoptisk kabel övervakades av arkeolog över en sträcka av 140 meter invid gravfältet L2017:486. Schaktet var normalt 0,5 meter djupt och förlades i väggkant. Större delen av schaktet grävdes i påfört material från anläggandet av vägarna, men ställvis nåddes opåverkad marknivå som bestod av berggrund eller ljus silt. Fältarbetet genomfördes i april 2023. Vid undersökningen framkom inget av arkeologiskt intresse.

Inledning

Stiftelsen Kulturmiljövård (KM) har den 20 april 2023 genomfört en arkeologisk undersökning i form av schaktningsövervakning i Edebo-Sättra, Hallstavik, Norrtälje kommun, Stockholms län. Anledningen var att Global Connect AB (hädanefter kallat företagaren) avsåg att nedlägga fiberkabel i väggkant invid gravfältet L2017:486. Länsstyrelsen i Stockholms län fattade beslut i ärendet och företagaren stod för kostnaden.

Syfte

Syftet med undersökningen var att med ett vetenskapligt arbetssätt dokumentera och avgränsa fornlämningen (gravfältet L2017:486) om det visade sig att den påverkades av schaktningen.

Metod och genomförande

Arbetet genomfördes genom att ordinarie schaktningsarbete övervakades av en arkeolog (figur 2). Schaktet planerades grävas 0,6 meter djupt och 0,5 meter brett. Avvikelser i schaktets bredd förekom i de fall det var nödvändigt för att undvika partier med berg. Den planerade sträckan omfattade omkring 130 löpmeter vilket skulle innebära att 65 m² kom att undersökas. I de fall möjliga anläggningar påträffades stoppades schaktningen tillfälligt och rensning skedde med handredskap. Det togs översiktsfoton, samt foton över arbetets fortskridande. Schaktet samt betydande terrängelement i form av större partier berg i dagen mättes in med RTK-GPS. Inga fynd gjordes vid undersökningen. Inga analyser bedömdes nödvändiga för att uppfylla syftet med undersökningen.



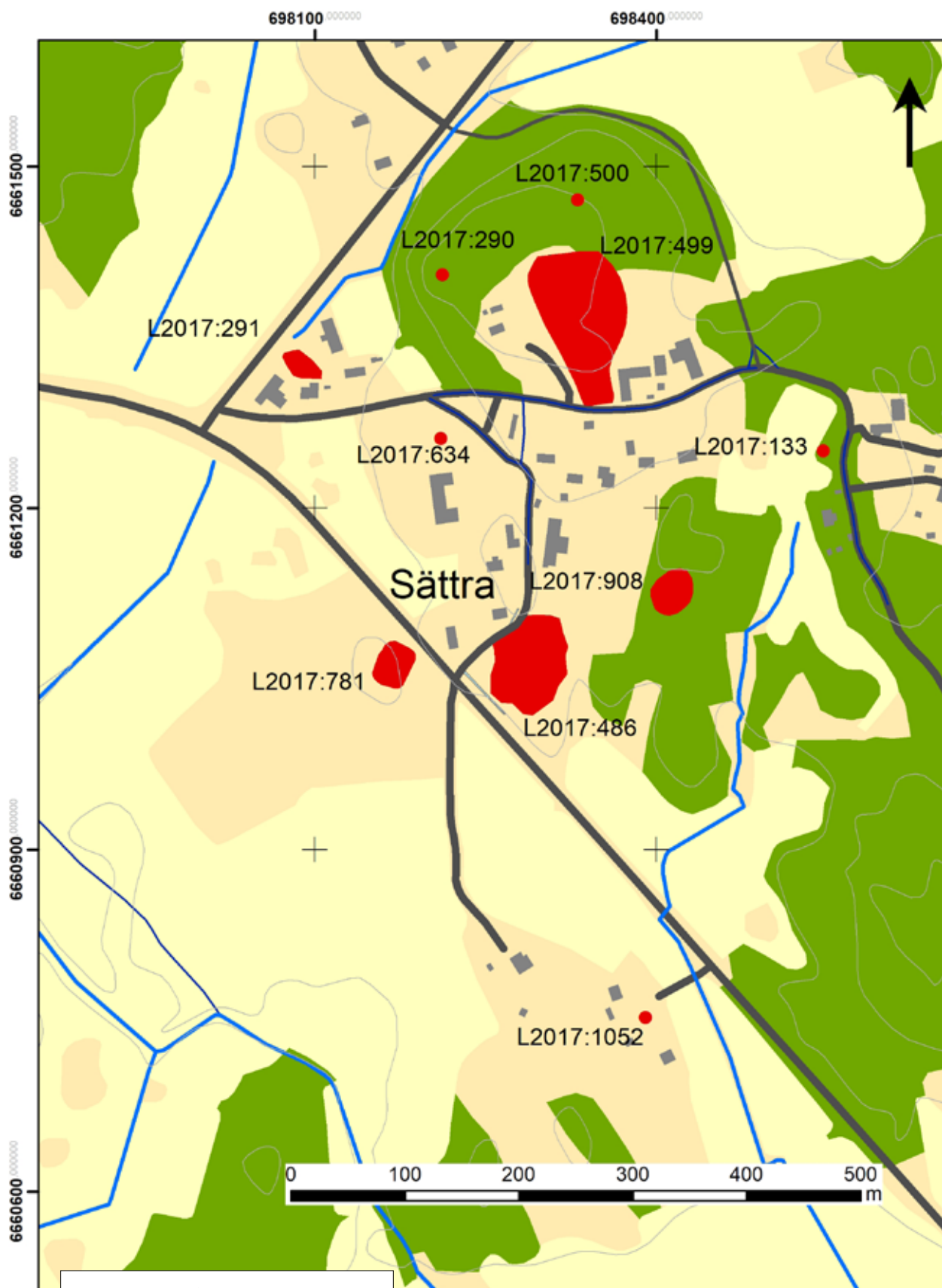
Figur 2. Schaktning. Foto från sydöst.

Topografi och fornlämningsmiljö

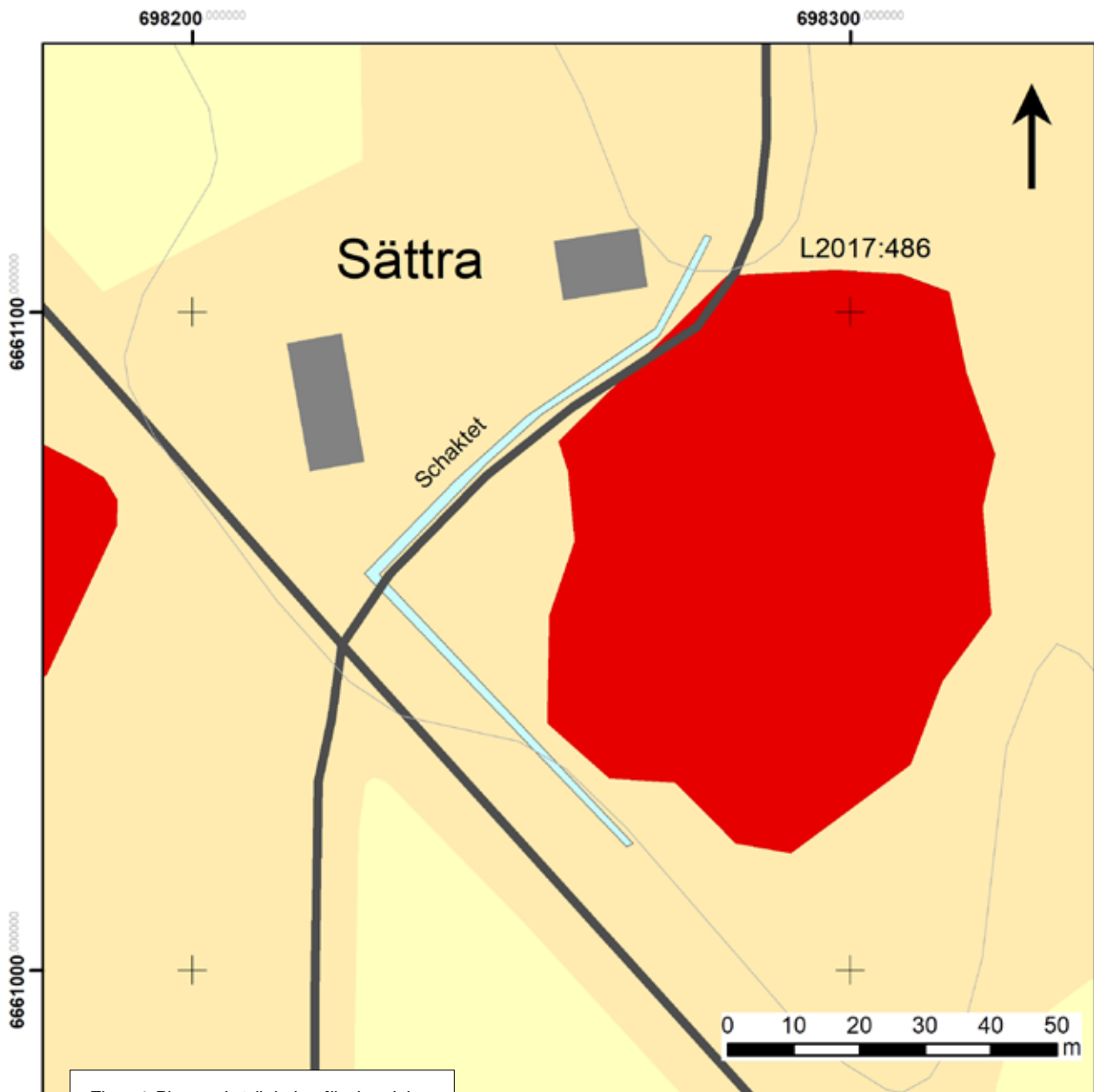
Området består av ett kuperat sprickdalslandskap. Enligt SGU:s jordartskartor består området av berg i dagen, förutom ett mindre parti i söder som utgörs av glacial lera (SGU). Höjderna är bevuxna med barrträdsdominerad blandskog, dalarna är delvis sjöar eller består av uppodlade lerslätter. Undersökningsområdet ligger vid en mindre höjd, ungefär 15 meter över havet, och är orienterat mot en dal som breder ut sig i väster och söder. Från undersökningsområdet till havet i nordöst, inne i Hallstavik, är det omkring 2 km. Varken höjden eller gravfältet framgår av det äldsta kartmaterialet över Sättra (geometrisk avmätning 1641, storskifte 1794).

Närområdets fornlämningsbild (figur 3) består i huvudsak av lägenhetsbebyggelser (L2017:133, L2017:499, L2017:500 och L2017:908), gravfält (L2017:291 och L2017:486) samt ensamliggande stensättningar (L2017:290 och L2017:634). På plan (figur 3) syns även en fossil åker (L2017:781) samt en smideslämning (L2017:1052). Gravfältet L2017:291, som inte berörs direkt av denna undersökning, består enligt Kulturmiljöregistret (KMR) av två högar och åtta runda stensättningar.

Schaktet planerades tangeras den tidigare registrerade utbredningen för gravfältet (L2017:486) i ett parti i dess norra del. En sträcka på omkring 130 meter väster om gravfältet skulle övervakas inom ramen för denna undersökning.



Figur 3. Närområdets fornlämningar och övriga kulturhistoriska lämningar. Utdrag ur Fastighetskartan. Skala 1:5 000.



Figur 4. Planerad sträckning för den del av schaktet som skulle övervakas. Utdrag ur Fastighetskartan. Skala 1:1 000.

Gravfältet L2017:486 beskrivs i KMR som:

”Gravfält, 85 × 65 m (N–S) bestående av 80 fornlämningar. Dessa utgöres av 1 hög, 78 runda stensättningar och 1 kvadratisk stensättning. Högen, belägen i gravfältets mitt, är 8 m diam och 0,7 m h. Den har i ytan talrika stenar, 0,1–0,5 m st, mittsten, rest, 0,4 m st. De runda stensättningarna är 2,5–7 m diam, vanligen 3–5, och 0,1–0,5 m h, vanligen 0,1–0,3 m. De är övertorvade med i ytan enstaka talrika stenar, 0,1–0,6 m st, vanligen 0,1–0,3 m st. Några är belägna i anslutning till större stenar och block. Minst 3 stensättningar har mittsten, 0,3–0,4 m st, en av dessa f.ö. rest, 0,1 m h. Minst 15 stensättningar har tydlig kantkedja, 0,1–0,4 m h, vanligen 0,1–0,4 m l. Den kvadratiske stensättningen, belägen i gravfältets SV del, är 3 × 3 m (N–S) och 0,1 m h. Övertorvad med i ytan talrika stenar, 0,1–0,3 m st, kantkedja, delvis synlig och tydligast mot S, 0,1 m h av 0,1–0,4 m l stenar samt i SÖ–SV tydliga hörnstenar, 0,3–0,4 m st. I S delen är gravfältet skadat av täkter och bebyggelse (uthus) och ett 5-tal stensättningar har grava yt- och kantskador. I övrigt är gravfältet tämligen intakt och ställvis synes överlagringar.”

Sammansättningen av gravfältets gravformer ger en indikation om att dess datering i huvudsak ligger i äldre järnålder. Dess låga höjd över havet gör dock denna datering osäker.

I området har det förekommit några mindre arkeologiska insatser. En arkeologisk kontroll (Ekman 2016), samt en schaktningsövervakning (Magnusson 2022) har genomförts i närheten av Edebo kyrka i söder. Dessutom har en arkeologisk utredning genomförts vid Brännmossen, Varvsvik i norr (Beckman-Thoor 2020). Ingen av dessa har inneburit att några tidigare okända lämningar påträffats.

Undersökningsresultat

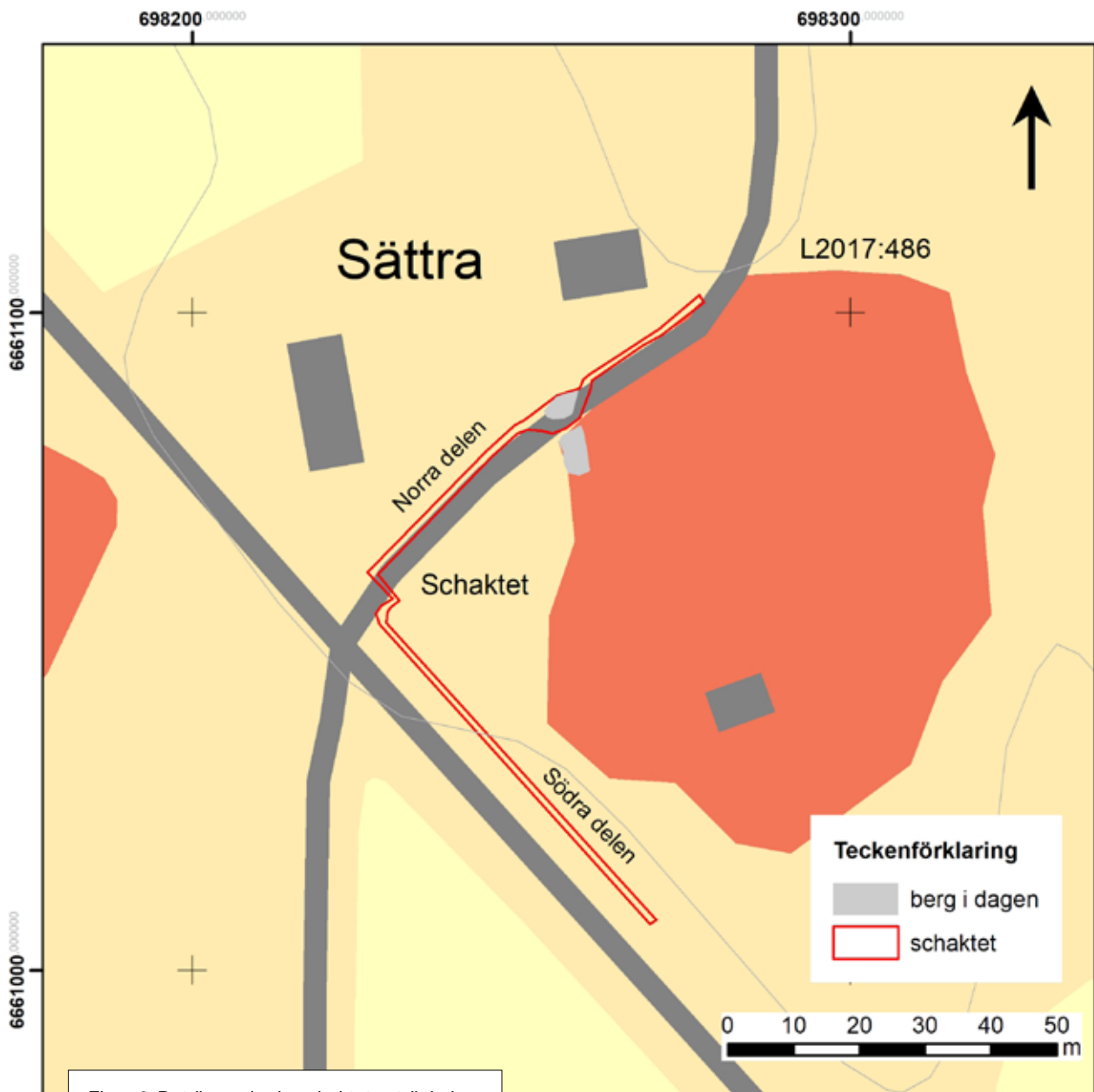
Schaktningen följde i huvudsak den planerade sträckningen och omfattningen i figur 4. I den norra delen gjordes dock avsteg från den planerade sträckningen för att hitta partier där schaktet kunde grävas tillräckligt djupt. Vid ett tillfälle breddades schaktet betydligt i detta syfte (figur 5–6).

Schaktet var i medeltal 0,5 meter brett med en variation på mellan 0,45–3 meter och i medeltal 0,5 meter djupt. Det övervakade schaktet var 140 löpmeter långt. Den södra delen av schaktet grävdes i påförd myllig matjord uppblandat med inslag av grus från vägbanken. Den norra delen av schaktet grävdes i en påförd vägbank, ofta nåddes berggrunden innan det avsedda djupet på 0,5 meter nåtts. Ställvis nåddes homogen ljus silt, vilket utgjorde den naturliga undergrunden.

Inget av arkeologiskt intresse påträffades vid undersökningen.



Figur 5. Schaktets norra del där schaktet breddades.



Figur 6. Det övervakade schaktets sträckning. Utdrag ur Fastighetskartan. Skala 1:1 000.

Utvärdering

Den arkeologiska undersökningen kunde, med undantag för att schaktens sträckning justerades något, genomföras i enlighet med plan.



Figur 7. Schaktets södra del. Foto från sydöst.

Referenser

Kart- och arkivmaterial

Kulturmiljöregistret (KMR)

<https://app.raa.se/open/fornsok/>

Lantmäteristyrelsens arkiv

Geometrisk avmätning 1641, Sättra nr 1-3, A21-29:A3:36-37

Storskifte 1794, Sättra nr 1-3, A21-29:1

Otryckta källor

Sveriges geologiska undersökning (SGU)

<https://apps.sgu.se/kartvisare/kartvisare-jordarter-25-100.html> (besökt 2023-04-19)

Litteratur

Beckman-Thoor, K. 2020. *Planerad bergtäkt i Varusviks skog*. Kraka rapport 2020:3.

Ekman, T. 2016. *Edebo kyrka, vattenavledning*. Arkeologgruppen AB rapport 2016:78.

Magnusson, R. 2022. *Fiber invid två gravfält i Edebo*. Stiftelsen Kulturmiljövård rapport 2022:36.

Tekniska och administrativa uppgifter

<i>Stiftelsen Kulturmiljövård projektnr:</i>	KM23020
<i>Länsstyrelsen dnr, beslutsdatum:</i>	431-4711-2023, 2023-03-22
<i>Kulturmiljöregistret uppdragsnr:</i>	202300372
<i>Typ av undersökning:</i>	Arkeologisk undersökning i form av schaktningsövervakning
<i>Undersökningsperiod:</i>	20 april 2023
<i>Personal:</i>	Reidar Magnusson
<i>Landskap:</i>	Uppland
<i>Län:</i>	Stockholm
<i>Kommun:</i>	Norrälje
<i>Socken:</i>	Edebo
<i>Fastighet:</i>	Edebo-Sättra 6:3
<i>Fornlämning:</i>	L2017:486
<i>Koordinater:</i>	x6661000 / y658200
<i>Koordinatsystem:</i>	SWEREF 99 TM
<i>Höjdsystem:</i>	RH 2000
<i>Inmätningmetod:</i>	RTK-GPS
<i>Dokumentationshandlingar:</i>	Inga utöver denna rapport.
<i>Fynd:</i>	Inga fynd tillvaratogs.