

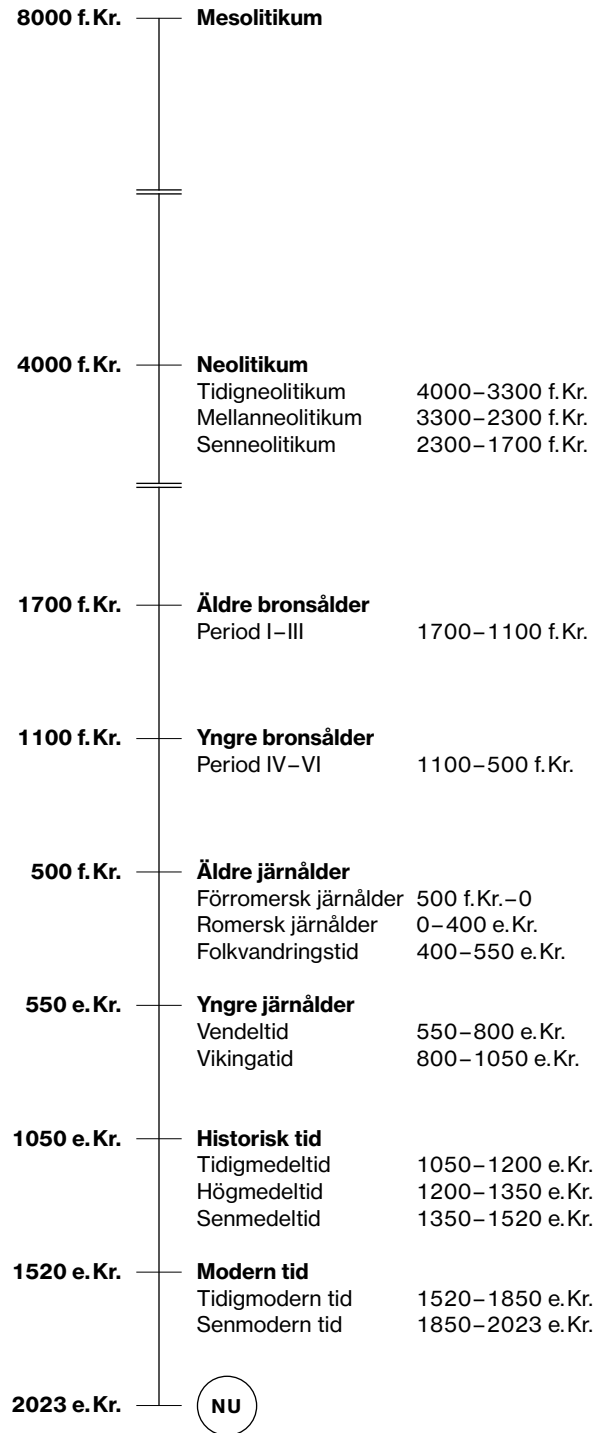
Odensala station

Arkeologisk utredning etapp 1 och 2

**Odensala-Harg 5:15 m.fl.
Odensala socken
Sigtuna kommun
Stockholms län
Uppland**

JAN ÄHLSTRÖM

ARKEOLOGISK
PERIODINDELNING
FRÅN
STENÅLDER
TILL
NUTID



Odensala station

Arkeologisk utredning etapp 1 och 2

Odensala-Harg 5:15 m.fl.
Odensala socken
Sigtuna kommun
Stockholms län
Uppland

JAN ÄHLSTRÖM





Denna rapport har framställts av ett företag
vars miljöledningssystem är certifierat enligt ISO 14001
av Svensk Certifiering Norden AB

STIFTELSEN KULTURMILJÖVÅRD
PILGATAN 8 D
721 30 VÄSTERÅS

Tel: 021-80 62 80
E-post: info@kmmmd.se

© Stiftelsen Kulturmiljövård 2023

Samtliga foton av Jan Ählström.

OMSLAG
Kraftledningsgata i blockig morän.

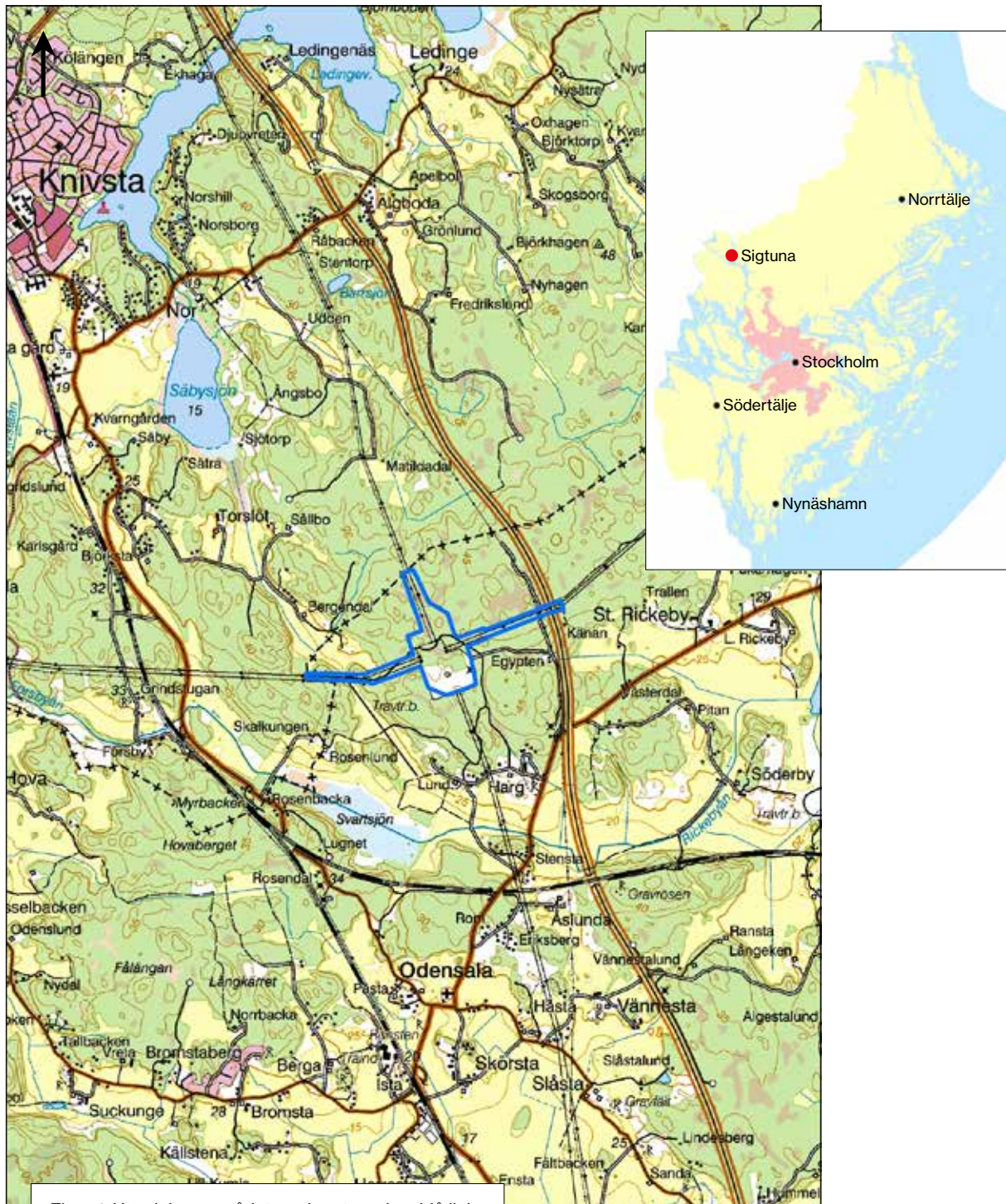
Upphovsrätt, där inget annat anges, enligt Publik Licens 4.0 (CC BY)
<http://creativecommons.org/licenses/by/4.0>

Lantmäteriets kartor omfattas inte av ovanstående licensiering.
Kartor ur allmänt kartmaterial © Lantmäteriet. Medgivande 5102443.

ISBN 978-91-8041-158-5

INNEHÅLL

Sammanfattning	5
Inledning	6
Målsättning och metod	6
Topografi och fornlämningsmiljö	9
Utredningsresultat	9
Ettapp 1	9
Ettapp 2	12
Referenser	14
Tekniska och administrativa uppgifter	15
Bilagor	16
Bilaga 1. Provrutor	16
Bilaga 2. Planer över provrutorna	17



Figur 1. Utredningsområdet markerat med en blå linje. Utdrag ur Terrängkartan. Skala 1:50 000.

SAMMANFATTNING

Stiftelsen Kulturmiljövård (KM) har efter beslut av Länsstyrelsen i Stockholms län utfört en arkeologisk utredning etapp 1 och 2 inför utbyggnad av transformatorstationen Odensala station i Sigtuna kommun.

Utredningsområdet är knappt 40 hektar och omfattar transformatorstationen och de ledningsgator som löper ut från den. Området ligger i skogsmark som är höglänt, stenig och med inslag av sankpartier.

Utredningsarbetet har omfattat fältinventering, en översiktlig kartstudie samt utredningsgrävning av boplatslägen utpekade vid inventeringen.

Strandförskjutningen har medgivit bosättning från neolitikum (yngre stenålder) och framåt. Området har tillhört gården/byn Harg och de äldre kartorna visar att marken har varit obebyggd skog.

Inför utredningen redovisade Kulturmiljöregistret (KMR) en *fornlämning* vilken låg på gränsen till området, stensättningen L2016:4370. I samband med utredningen uppdaterades geometrin för lämningen vilket innebar att dess läge försköts mot norr till ett läge utanför utredningsområdet.

I samband med inventeringen påträffades tre raserade gränsmärken vars lägen kan kopplas till äldre skogsskiftesgränser. Gränsmärkena bedöms som *övrig kulturhistorisk lämning*.

Fem täkter, efter sand-/grustäkt, dokumenterades. De har inte rapporterats till KMR.

Vid inventeringen utpekades tre möjliga fornlämningar där det bedömdes kunna finnas boplatser. De tre lägena utredningsgrävdes varefter de har avförts som *ej fornlämning*.

Den stensträng och den möjliga stensättning som tidigare utpekats, men inte registrerats, inom stationsområdet bedöms vara naturbildningar. De har inte rapporterats till KMR.

Utredningsresultatet är inrapporterat till KMR.

Antikvarisk bedömning	Tidigare registrerade	Nypåträffade	Totalt
Fornlämning	1	–	1
Övrig antikvarisk bedömning	–	3	3
Inrapporterat ej	–	5	5
Ej kulturhistorisk lämning/ fornlämning	–	3	3
Summa	1	11	12

Tabell 1. Sammanfattning av objekten inom utredningsområdet utifrån deras antikvariska bedömning/status.

Inledning

Svenska Kraftnät planerar en utbyggnad av transformatorstationen Odensala station. Stiftelsen Kulturmiljövård (KM) fick efter länsstyrelsebeslut i uppdrag att utföra en arkeologisk utredning etapp 1 och 2 inför utbyggnaden.

Utredningen bekostades av Svenska Kraftnät och fältarbetet utfördes under november 2022 och april 2023. Jan Ählström var projektledare och har sammanställt rapporten.

Utredningsområdets sydvästra gräns tangerar området för en år 2021 genomförd utredning föranledd av utbyggnaden av kraftledningsnätet (Kihlstedt 2022).

Målsättning och metod

Den arkeologiska utredningen syftade till att ta reda på om fornlämningar berörs av den planerade utbyggnaden av Odensala station. Den arkeologiska utredningen skulle även identifiera, motivera och antikvariskt bedöma fornlämningar samt övriga kulturhistoriska lämningar. Utredningen skulle även ange eventuella lägen för boplatser ej synliga ovan mark.

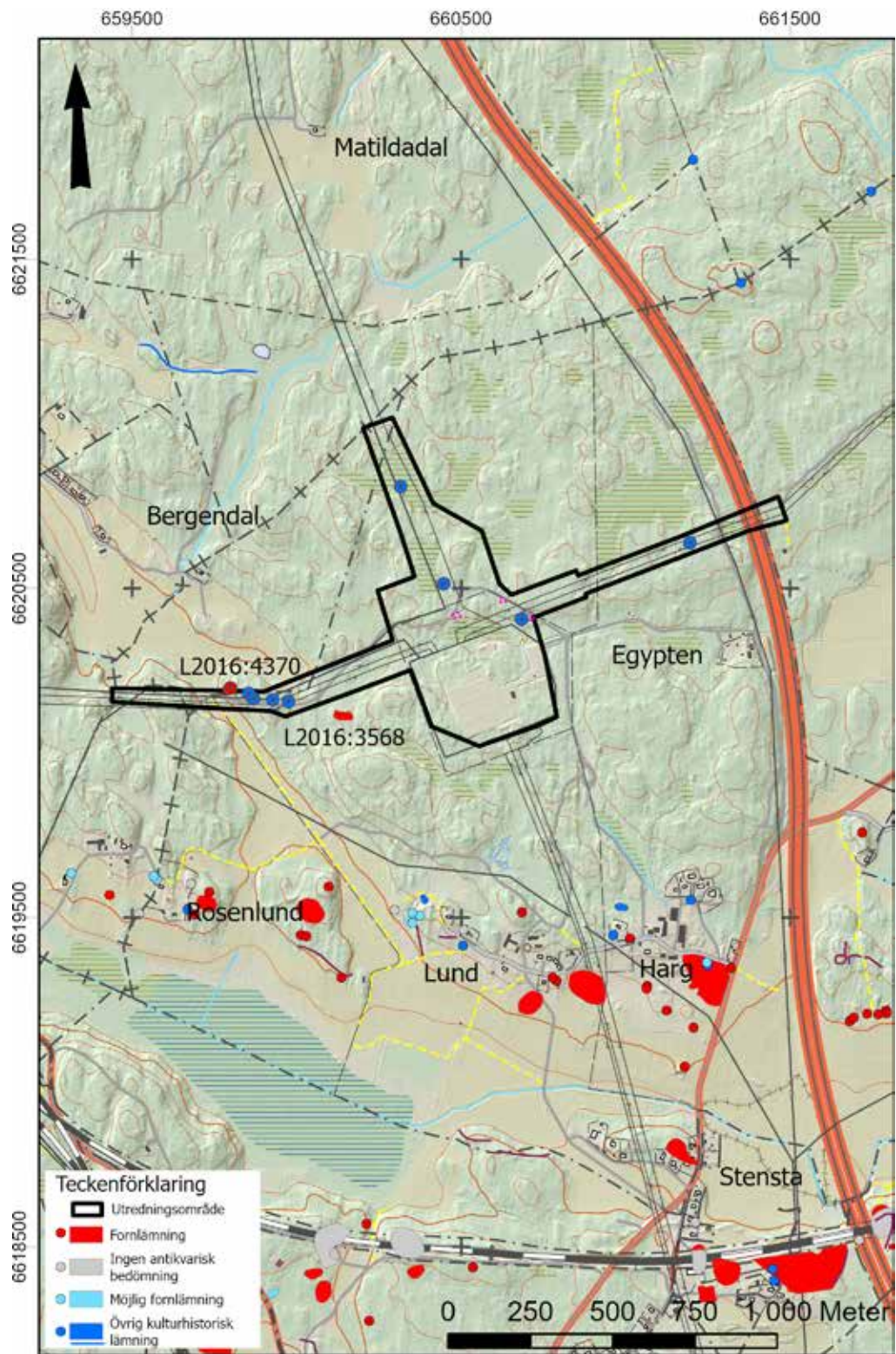
Utredningsresultatet ska kunna användas vid Länsstyrelsens fortsatta tillståndsprövning och utgöra underlag inför eventuella kommande arkeologiska åtgärder. Resultaten ska också kunna användas som planeringsunderlag av Svenska Kraftnät.

Utredningens målgrupper är främst Länsstyrelsen och Svenska Kraftnät. Resultaten kan även komma att användas av undersökare om ytterligare arkeologiska åtgärder kommer att behövas.

Utredningens etapp 1 har omfattat inventering av utredningsområdet varvid de sedan tidigare utpekade möjliga fornlämningarna, en stensträng och en stensättning, besiktigades. Den häradsökonomiska kartan från 1859–1863, 1953 års ekonomiska karta och 1807 års storskifteskarta för Harg har studerats med syfte att klargöra markanvändningen samt läget för äldre gränser.

Utredningens etapp 2 omfattade utredningsgrävning av de vid inventeringen utpekade möjliga boplatserna. Det grävdes 26 provrutor, 0,3–0,5 meter stora, fördelade mellan de tre objekten.

Påträffade lämningar och grävda rutor har dokumenterats genom inmätning med GPS och beskrivning. Resultatet är inrapporterat till KMR.



Figur 2. Utredningsområdet och de kända lämningarna inför utredningen. Utdrag ur Fastighetskartan. Skala 1:20 000.



Figur 3. Exempel på lägre liggande mark i området. Foto från söder.



Figur 4. Exempel på den höglänta marken i västra delen. Foto från nordöst.



Figur 5. Genom området löper en travträningsbana. Här ses den i områdets västra del. Foto från väster.

Topografi och fornlämningsmiljö

Det knappt 40 hektar stora utredningsområdet omfattar skogsmark som till stor del består av öppen kraftledningsgata och till viss del av den inhägnade transformatorstationen. Området är kuperat och ligger 20–35 meter över havet. I området förekommer flera sankta partier och marken är kraftigt stenig/blockrik.

KMR redovisar inte någon lämning i området, men i områdets västra del ligger en stensättning nära den norra gränsen (fornlämning L2016:4370). I KMR beskrivs stensättningen som röseliknande, rund, och 8 meter stor. En bit söder om den västra områdesgränsen finns en lägenhetsbebyggelse (fornlämning L2016:3568).

Utredningsresultat

Ettapp 1

Strandförskjutningen innebar att merparten av utredningsområdet blev tillgängligt för bosättning under neolitikum. Jordarten domineras av morän och berg i de högre delarna och av finare jordar, silt eller lera, i de låglänta delarna (Kihlstedt 2022).

Utredningsområdet har tillhört gården/byn Harg vars tomt återfinns sydöst om utredningsområdet och området omfattar obebyggd skog på de studerade kartorna. Det förekommer små inslag av åker i områdets västra del (figur 2–6).

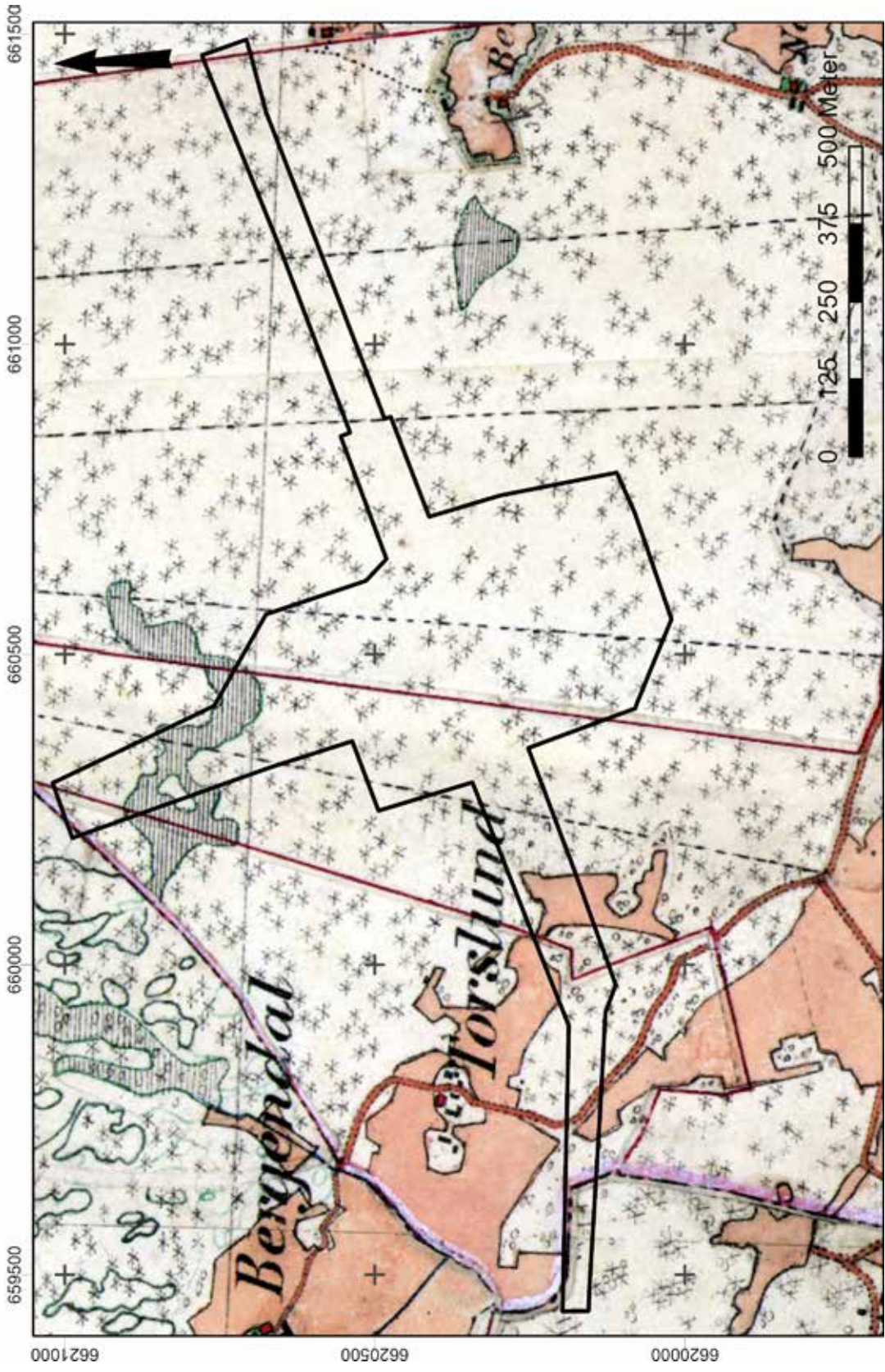
Vid inventeringen registrerades tre gränsmärken (objekt 1–2 och 9), samtliga är raserade och består av samlingar av skarpkantade stenar. Inget av gränsmärkena är markerat som objekt på någon studerad karta och läget sammanfaller inte med nu gällande gränser. Gränsmärke objekt 2 sammanfaller med en fastighetsgräns/skogsskiftesgräns enligt häradsekonomiska kartan, upprättad 1859–1863, och en skogsskiftesgräns enligt storskifteskartan för Harg, upprättad 1807. Objekt 1 och 9 återfinns mellan skogsskiftesgränser enligt häradsekonomiska kartan och storskifteskartan för Harg (figur 6). Gränsmärkena bedöms som *övrig kulturhistorisk lämning* då de är raserade och har markerat skogsskiftesgränser (figur 7, tabell 2).

Stensättningen L2016:4370 som ligger nära den norra områdesgränsen, i områdets västra del, besiktigades och geometrin justerades. Lämningen försköts något längre mot norr och från områdesgränsen (tabell 2, figur 10).

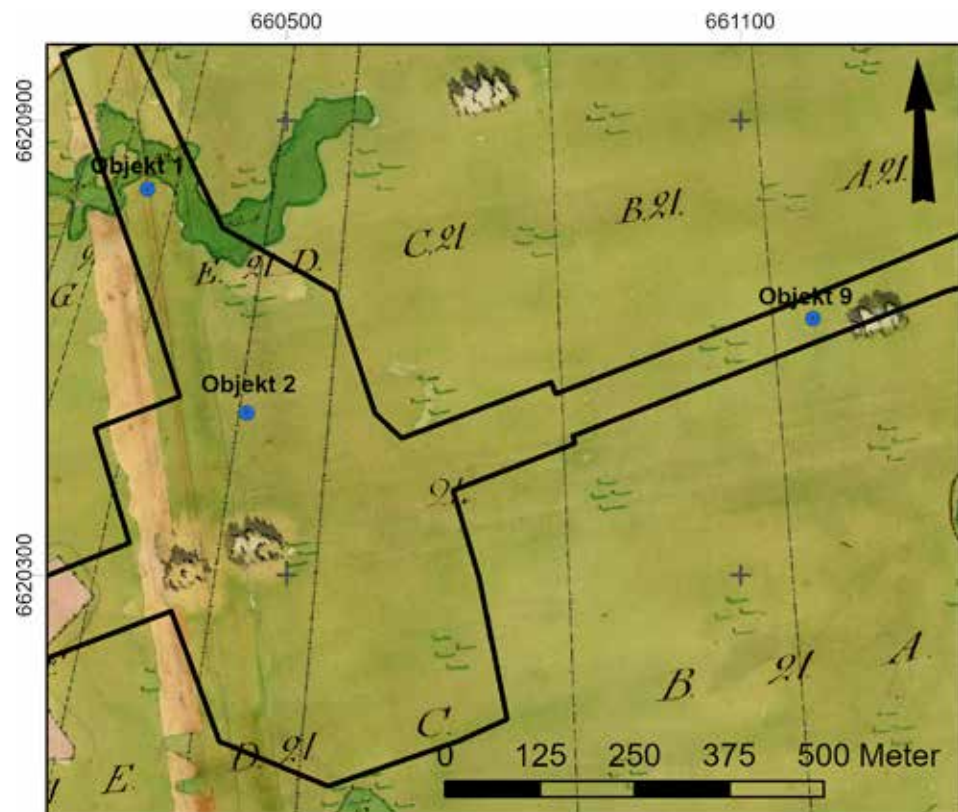
Den stensträng och den möjliga stensättningen som tidigare utpekats, men ej registrerats, inom stationsområdet bedöms vara naturbildningar. De har inte rapporterats till KMR.

I utredningsområdets västra del (objekt 3–5 och 7) observerades flera täkter efter sand-/gruståkt varav objekt 3–4 återfinns i lägen som troligen varit bra boplatslägen innan de blivit bortgrävda. Täkterna är inte inrapporterade till KMR (tabell 2, figur 10).

Tre små ytor bedömdes kunna hysa boplatser, boplatslägen (objekt 10–12). Objekten utgjorde små och till synes stenfria ytor, i den i övrigt steniga/blockrika marken, som låg i slutningen ner mot en våtmark. Platserna låg 40 meter över havet och bedömdes kunna hysa neolitiska lämningar (tabell 2, figur 10).



Figur 6. Utdrag ur häradsekonomska kartan från 1859–1863, blad Knivsta, med utredningsområdet markerat med en svart linje. Skala 1:10 000.



Figur 7. Utdrag ur storskifteskartan för Harg från 1807 med de tre raserade gränsmärkena markerade (objekt 1–2 och 9). Här ses förhållandet till skogsskiftesgränserna. Skala 1:10 000.



Figur 8. Exempel på ett raserat gränsmärke, objekt 1.

Etapp 2

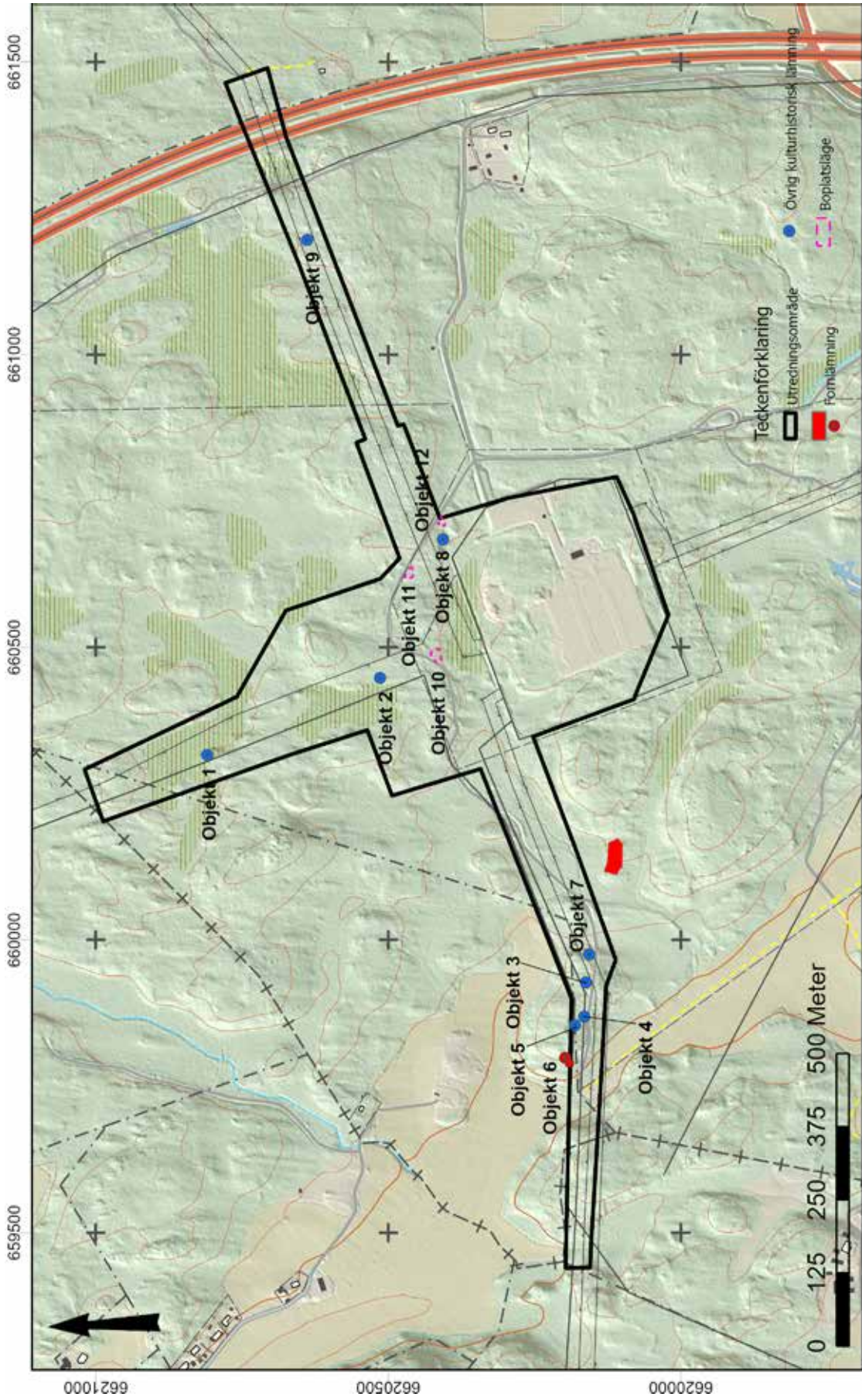
Inom de tre möjliga boplatserna (objekt 10–12) grävdes sammanlagt 29 provrutor (bilaga 1–2). Inom objekt 10–11 var marken mycket stenigare än väntat och inte lämplig för bosättning. Objekt 12 uppvisade partier med sand, vilket förklarar den stora täkt som i väster gränsar till objektet, däremellan var det stenigt. Ingen fornlämning påträffades.



Figur 9. Rutgrävning inom objekt 12.

Tabell 2. Utredningsresultatet redovisat per objekt och nummer enligt KMR.

Objekt	Lämningsnr	Typ	Beskrivning	Antikvarisk bedömning
1	L2023:1316	Gränsmärke	Gränsmärke, raserat, sex skarpkantade stenar, 0,3–0,5 m stora, belägna inom en 1×0,6 m stor yta.	Övrig kulturhistorisk lämning
2	L2023:1317	Gränsmärke	Gränsmärke, raserat, sex skarpkantade stenar, 0,3–0,5 m stora, belägna inom en 1×0,6 m stor yta.	Övrig kulturhistorisk lämning
3	–	Täkt	Sand-/grustäkt, område med 4–5 täktytor, ca 15×4–6 m stort (Ö–V), ca 1 m djupt. Beläget på krön av höjd.	Ej inrapporterad till KMR
4	–	Täkt	Sand-/grustäkt, 10×10 m stor, ca 1–1,2 m djup. Belägen i sydslutning.	Ej inrapporterad till KMR
5	–	Täkt	Sand-/grustäkt, cirka 40 m i diameter, cirka 1 m djup. Belägen i sydslutning. Har utgjort ett bra boplatzläge.	Ej inrapporterad till KMR
6	L2016:4370	Stensättning	Stensättning, röseliknande, rund, 8 m i diameter, 0,6 m hög. Kraftigt övermossad fyllning av 0,3–0,8 m stora stenar. I mitten grop, 3 m i diameter och 0,3 m djup. Även i övrigt är ytan omörd. Enstaka stenar är utrullade vilket medför att de yttre kanterna är något oklara. I sydvästra kanten några intill 2 m stora, naturliga block.	Fornlämning
7	–	Täkt	Sand-/grustäkt, ca 20 m i diameter, ca 0,3–1,2 m djup. Belägen i östra sidan av höjd.	Ej inrapporterad till KMR
8	–	Täkt	Sand-/grustäkt, ca 40 m i diameter, 1,5 m djup. Belägen i sydslutning. Har utgjort ett bra boplatzläge.	Ej inrapporterad till KMR
9	L2023:1318	Gränsmärke	Gränsmärke, raserat, bestående av sju skarpkantade stenar, 0,2–0,4 m stora belägna inom en 0,5 m stor yta.	Övrig kulturhistorisk lämning
10	–	Boplatzläge	Svag avsats i sydslutning. 18×15 m stor (NÖ–SV). Flack yta mot sankmark. Bevuxen med sly. Vid provstick förekom sand.	Ej fornlämning
11	–	Boplatzläge	Skog. Udde, till synes stenfri, 20×10 m stor (NV–SÖ). Vid provstick, delvis sandigt underlag.	Ej fornlämning
12	–	Boplatzläge	Skog. Sydvänd avsats, 10 m stor i sydsluttande mark. Vid provstick förekom sand.	Ej fornlämning



Figur 10. Utrdningsresultatet. På kartan är lämningarna markerade och de tre utredningsgrävda lokalerna. Utdrag ur Fastighetskartan. Skala 1:10 000.

Referenser

Kihlstedt, B. 2022. *Krafledning Sigtuna–Odensala*. Arkeologisk utredning etapp 1. Haga, Odensala och S:t Pers socknar. Sigtuna kommun. Stockholms län. Uppland. Vassunda och Knivsta socknar. Knivsta kommun. Uppsala län. Uppland. Stiftelsen Kulturmiljövård rapport 2022:63.

Ekonomiska kartan 1954, Rickeby, RAK J133-1114d54

Häradsekonomiska kartan 1859–1863, Knivsta, RAK J112-84-18

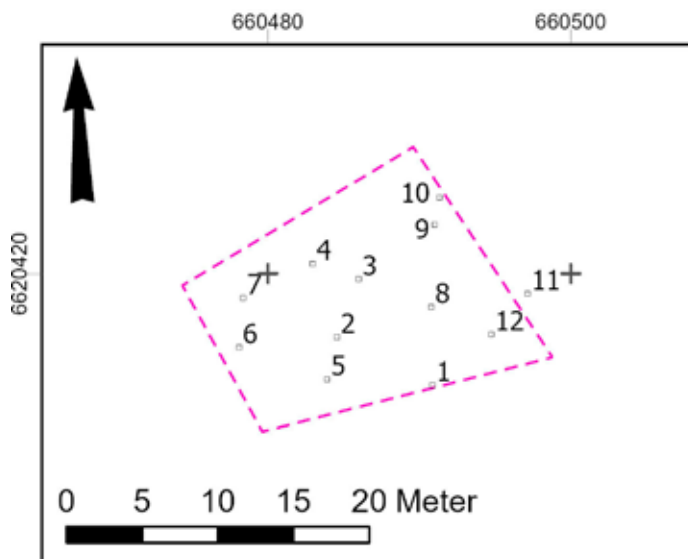
Storskifteskarta 1807, Harg, LMA A74-8:2

TEKNISKA OCH ADMINISTRATIVA UPPGIFTER

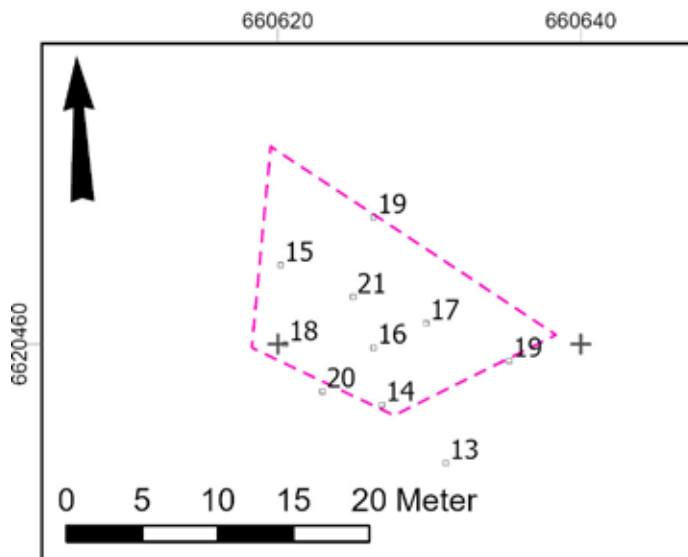
<i>Stiftelsen Kulturmiljövård projektnr:</i>	KM22122
<i>Länsstyrelsen dnr, beslutsdatum:</i>	431-38988-2022, 2022-09-19
<i>Kulturmiljöregistret uppdragsnr:</i>	202201309
<i>Typ av undersökning:</i>	Arkeologisk utredning etapp 1 och 2
<i>Undersökningsperiod:</i>	8–10 november 2022 och 12 april 2023
<i>Personal:</i>	Jan Ählström
<i>Landskap:</i>	Uppland
<i>Län:</i>	Stockholm
<i>Kommun:</i>	Sigtuna
<i>Socken:</i>	Odensala
<i>Fastighet:</i>	Odensala-Harg 5:15 m.fl.
<i>Koordinater:</i>	X6620156 Y659441
<i>Koordinatsystem:</i>	SWEREF 99 TM
<i>Höjdsystem:</i>	RH 2000
<i>Inmätningssmetod:</i>	GPS
<i>Dokumentationshandlingar:</i>	Inga utöver denna rapport.
<i>Fynd:</i>	Inga fynd påträffades.

Bilaga 1. Provrutor

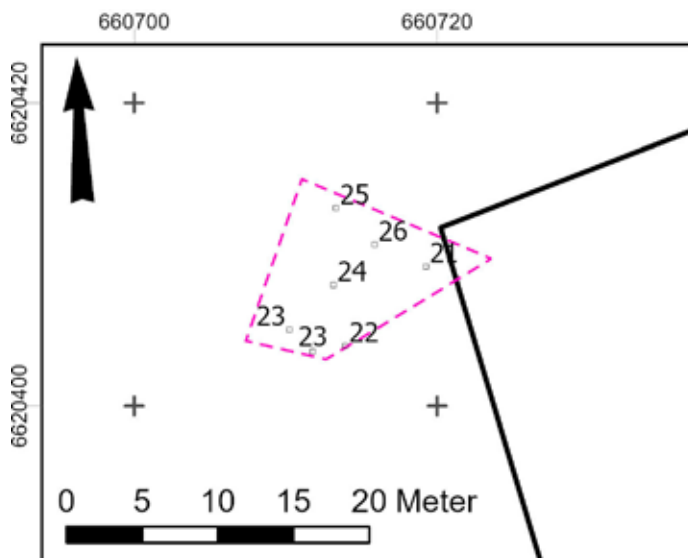
Ruta	Objekt	Storlek (m)	Djup (m)	Beskrivning
1	10	0,4	0,2	0,05 m förna, grusig morän.
2	10	0,5	0,2	0,1 m förna, stenig morän.
3	10	0,5	0,3	0,1 m förna, stenig morän.
4	10	0,4	0,2	0,1 m förna, stenig morän.
5	10	0,3	0,2	0,1 m förna, stenig morän.
6	10	0,3	0,2	0,1 m förna, stenig morän.
7	10	0,4	0,2	0,2 m mylla, sten.
8	10	0,3	0,2	0,1 m förna, grusig morän.
9	10	0,2	0,15	0,1 m förna, stenig morän.
10	10	0,3	0,3	Omrört, nära ledningsstag.
11	10	0,4	0,2	0,1 m förna, stenig morän.
12	10	0,4	0,2	0,1 m förna, stenig morän.
13	11	0,4	0,2	0,1 m förna, stenig morän.
14	11	0,2	0,1	0,1 m förna, sten.
15	11	0,2	0,1	0,1 m förna, sten.
16	11	0,2	0,1	0,1 m förna, sten.
17	11	0	0,05	Sten.
18	11	0,3	0,15	0,1 m förna, stenig silt.
19	11	0	0,1	Sten.
20	11	0,4	0,2	0,1 m förna, stenig silt.
21	11	0,3	0,2	0,1 m förna, stenig morän.
22	11	0,2	0,2	0,1 m förna, sten.
23	12	0,4	0,15	0,1 m förna, stenig silt.
24	12	0,4	0,2	0,1 m förna, stenig sand.
25	12	0,3	0,25	0,1 m förna, sand, sten.
26	12	0,4	0,15	0,1 m förna, sten.
27	12	0,4	0,1	0,1 m förna, stenig morän.
28	12	0,4	0,15	0,1 m förna, stenig morän.
29	12	0,3	0,15	0,1 m förna, sten.



Objekt 10. Skala 1:500.



Objekt 11. Skala 1:500.



Objekt 12. Skala 1:500.