

Kåvi

Planerad ny solcellspark

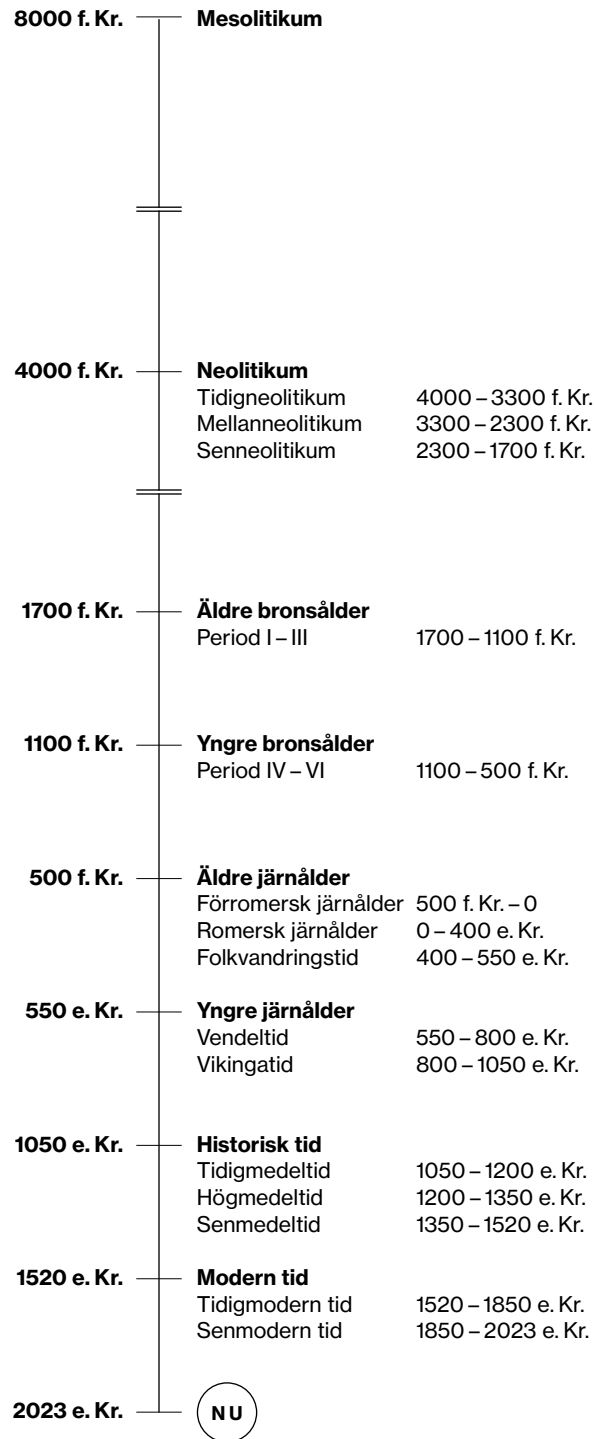
Arkeologisk utredning etapp 1

Kåvi 1:10
Axbergs, Hovsta och Kils socknar
Örebro kommun
Örebro län
Närke

JENNY HOLM

ARKEOLOGISK
PERIODINDELNING

FRÅN
STENÅLDER
TILL
NUTID



Kåvi

Planerad ny solcellspark

Arkeologisk utredning etapp 1

Kåvi 1:10
Axbergs, Hovsta och Kils socknar
Örebro kommun
Örebro län
Närke

JENNY HOLM





Denna rapport har framställts av ett företag
vars miljöledningssystem är certifierat enligt ISO 14001
av Svensk Certifiering Norden AB

STIFTELSEN KULTURMILJÖVÅRD
PILGATAN 8 D
721 30 VÄSTERÅS

Tel: 021-80 62 80
E-post: info@kmmmd.se

WWW.KMMD.SE

© Stiftelsen Kulturmiljövård 2023

Samtliga foton av Jenny Holm där inget annat anges.

OMSLAG

Mosse i utredningsområdets norra del. Foto Karolina Karlsson.

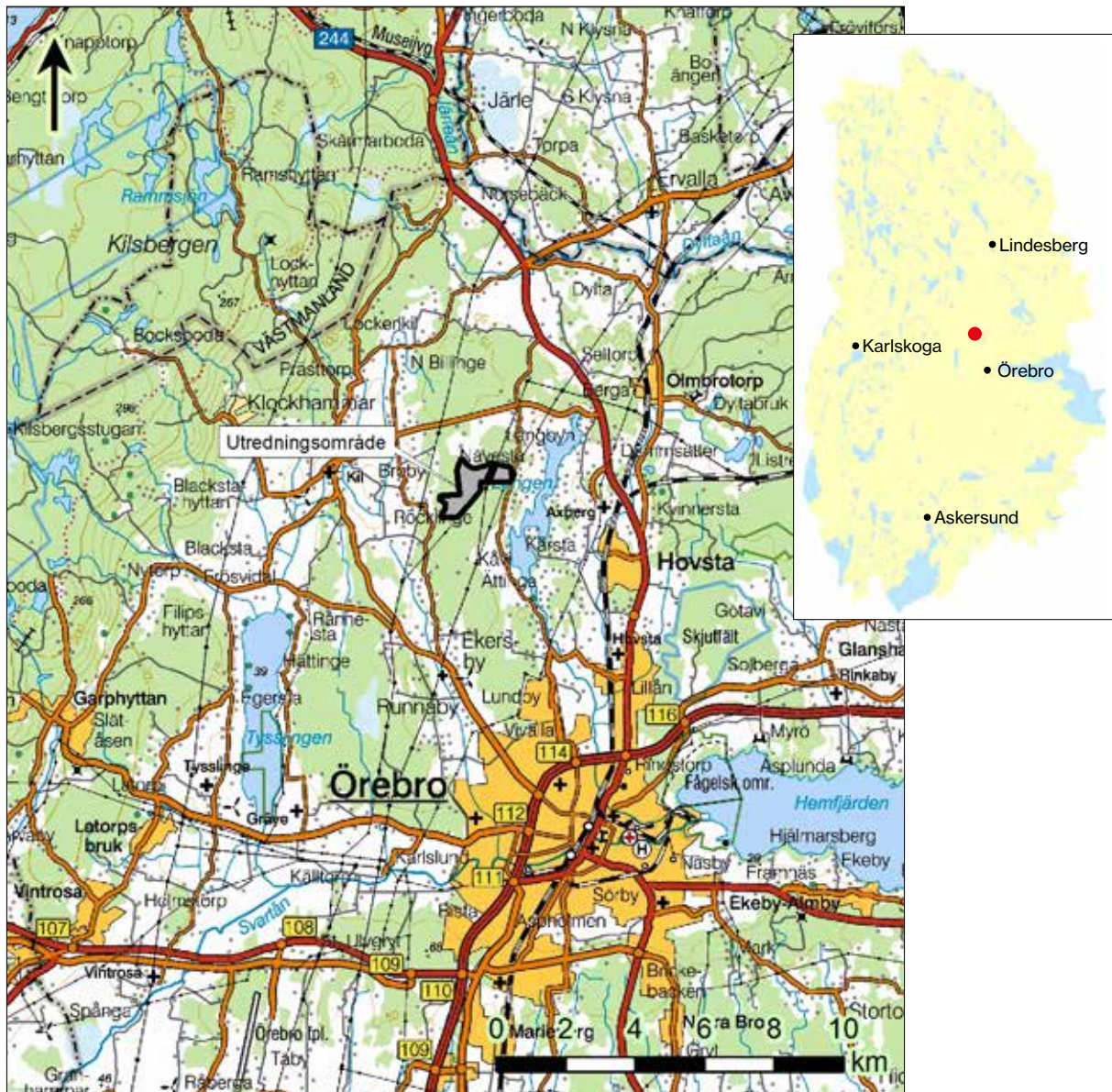
Upphovsrätt, där inget annat anges, enligt Publik Licens 4.0 (CC BY)
<http://creativecommons.org/licenses/by/4.0>

Lantmäteriets kartor omfattas inte av ovanstående licensiering.
Kartor ur allmänt kartmaterial © Lantmäteriet. Medgivande 5111242.

ISBN 978-91-8041-178-3

INNEHÅLL

| | |
|---|----|
| Sammanfattning | 5 |
| Inledning | 6 |
| Rapportens upplägg | 6 |
| Syfte och målsättning | 6 |
| Metod och genomförande | 9 |
| Utredningsområdet | 10 |
| Strandförskjutningen efter istiden | 10 |
| Fornlämningar och fornfynd | 11 |
| Utredningsområdet i historiska kartor och arkiv | 13 |
| Undersökningsresultat | 18 |
| Identifierade objekt inom utredningsområdet | 18 |
| Kommentarer | 21 |
| Utvärdering | 24 |
| Referenser | 25 |
| Tekniska och administrativa uppgifter | 27 |
| | |
| Bilagor | 28 |
| Bilaga 1. Planer och kartor | 28 |
| Bilaga 2. Objektsbeskrivningar | 34 |
| Bilaga 3. Fyndlista | 56 |
| Bilaga 4. Lösfynd i närområdet | 58 |

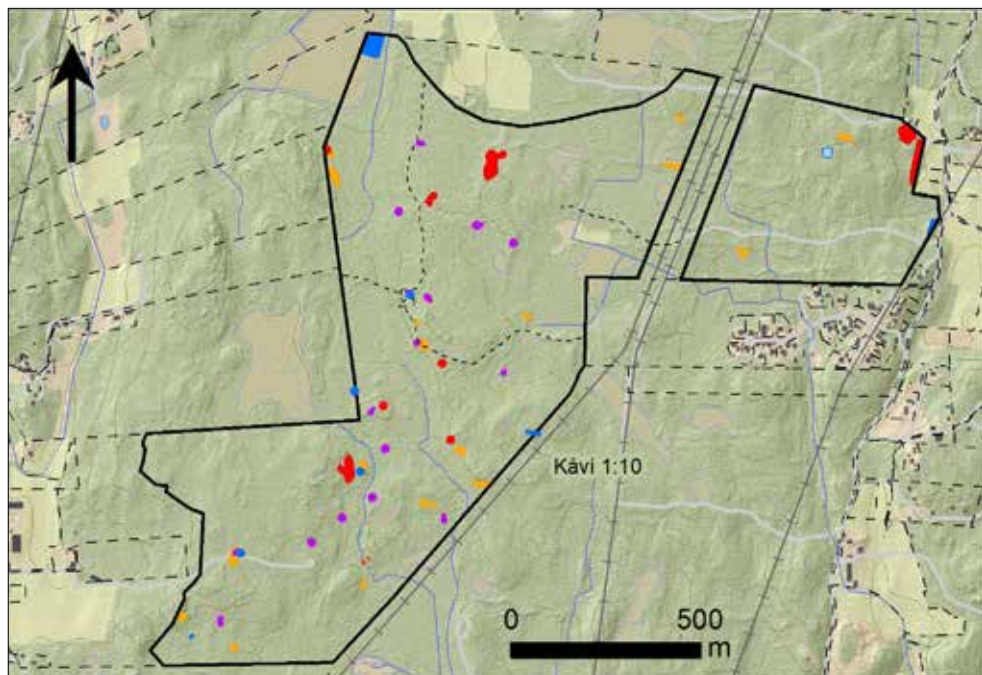


Figur 1. Utredningsområdet markerat på utsnitt ur Översiktskartan. Skala 1:200 000.

SAMMANFATTNING

Stiftelsen Kulturmiljövård (KM) har gjort en arkeologisk utredning etapp 1 då Neoen Renewable Sweden AB planerar att anlägga ny solcellspark inom fastigheten. Utredningen har omfattat en kart- och arkivstudie samt en fältinventering, och genomfördes under perioden 5 april till 5 maj 2023. Hela utredningsområdet har berörts av fältinventeringen.

Vid utredningen har 51 objekt identifierats. Av dessa utgör tio fornlämning, 33 är möjlig fornlämning som behöver utredas vidare för att fastställa deras status och åtta klassas som så kallade övrig kulturhistorisk lämning. Övrig kulturhistorisk lämning har inte samma lagskydd som fornlämningar men kan ändå vara intressanta i sitt historiska sammanhang. De lämningar som redan nu klassas som fornlämningar är en stenåldersboplatz, en lägenhetsbebyggelse, ett färdvägssystem, ett område med skogsbrukslämningar, tre områden med fossil åker och tre gränsmärken. De objekt som kan behöva utredas vidare är dels kolningsanläggningar, ensamma eller i grupp, dels möjliga boplatzlägen. En lägenhetsbebyggelse, en hägnad, två brott/täkt, ett gränsmärke och tre fyndplatser utgör övrig kulturhistorisk lämning. För resonemang om lämningstyperna och deras status se nedan under avsnittet Undersökningsresultat.



| Teckenförklaring | |
|------------------|---------------------------------|
| — | Utredningsområde |
| ■ | Fornlämning |
| ■ | Möjlig fornlämning |
| ■ | Boplatzläge, möjlig fornlämning |
| ■ | Övrig kulturhistorisk lämning |
| ---- | Stig |

Figur 2. Resultatet av utredningen med fornlämningar, möjliga fornlämningar och övrigt kulturhistoriska lämningar. Utsnitt ur digitala Fastighetskartan. Skala 1:20 000.

Tabell 1. Sammanställning över utredningens resultat.

| Lämningstyp | Fornlämning | Möjlig fornlämning | Övrig kulturhistorisk lämning | Summa lämningstyp |
|--------------------------------|-------------|--------------------|-------------------------------|-------------------|
| Boplats | 1 | | | 1 |
| Boplatsläge | | 17 | | 17 |
| Fyndplats | | | 3 | 3 |
| Lägenhetsbebyggelse | 1 | | 1 | 2 |
| Fossil åker | 2 | | | 2 |
| Område med fossil åker | 1 | | | 1 |
| Hägnad | | | 1 | 1 |
| Färdvägssystem | 1 | | | 1 |
| Område med skogsbrukslämningar | 1 | 10 | | 11 |
| Kolningsanläggning | | 6 | | 6 |
| Brott/täkt | | | 2 | 2 |
| Gränsmärke | 3 | | 1 | 4 |
| Summa | 10 | 33 | 8 | 51 |

Inledning

Stiftelsen Kulturmiljövård (KM) har gjort en arkeologisk utredning etapp 1 inom fastigheten Kåvi 1:10 norr om Örebro. Det har sedan tidigare gjorts en förstudie över kulturmiljövården för aktuellt område (Bastigkeit-Ränk 2023) där flera viktiga aspekter på kulturmiljön tas upp. Det föreliggande arbetet har omfattat kart- och arkivstudier samt fältinventering. Den berörda ytan omfattade 138 hektar beläget i ett skogsområde väster om sjön Lången. Utredningen utfördes på uppdrag av Neoen Renewable Sweden AB som planerar att anlägga en solcellspark inom fastigheten. Länsstyrelsen i Örebro län har fattat beslut i ärendet, tilldelade Stiftelsen Kulturmiljövård utredningen på direktval och Neoen Renewable Sweden AB har bekostat utredningen. Fältarbetet genomfördes under perioden 5 april till 5 maj 2023.

Rapportens upplägg

Rapporten har flera delar. Efter den inledande sammanfattningen av resultaten kommer först en övergripande beskrivning av arbetets genomförande och av utredningsområdet. Därefter presenteras de kulturhistoriska förutsättningarna så som de har framträtt genom arkivmaterial, litteratur och historiska kartor. Det faktiska resultatet av utredningen, de objekt av kulturhistoriskt intresse som har identifierats, redovisas i tabellform med kommentarer i text, i kartor i bilaga 1 och beskrivs mer i detalj i bilaga 2. I bilaga 3 finns en fyndlista över föremål som påträffats vid utredningen och i bilaga 4 finns en lista över lösfynd i närområdet.

Syfte och målsättning

Syftet med den arkeologiska utredningen var att ta reda på om fornlämningar skulle komma att beröras av det planerade arbetsföretaget. Resultaten från utredningen ska kunna användas vid Länsstyrelsens fortsatta tillståndsprövning och utgöra underlag inför eventuella kommande arkeologiska åtgärder. Resultaten ska också kunna användas av exploatören som underlag i planering av den framtida användningen av området.



Figur 3. Från utredningsområdets nordöstra del. Foto från sydväst.



Figur 4. Ett av de utpekade boplatslägena, där man kan förvänta sig fynd och anläggningar under mark. Foto från öster, Karolina Karlsson.



Figur 5. Ett av hyggerna inom utredningsområdet. Här har hygge med fläckvis markberedning och tall planterats. Mot skogskanten i bildens mitt syns ett område med skogsbrukslämningar, objekt 26 – L2023:2397, markerat med så kallade kulturstubbar. Foto från sydöst.



Figur 6. Stora ytor inom utredningsområdet bestod av igenväxande hyggen i olika stadier. Ibland med mycket tät sly.

Metod och genomförande

Utredningen har omfattat momenten kart- och arkivstudier och fältinventering. Fältinventeringen gjordes under våren 2023 i huvudsakligen goda väderförhållanden om än något kyligt vissa dagar.

Vid arkivstudierna har i första hand utnyttjats digitalt tillgängliga källor som Riksantikvarieämbetets kulturmiljöregister, Skogsstyrelsens Skog och Historia-register, Länsstyrelsens uppgifter om oregistrerade lämningar, Statens historiska museers lösfyndsregister (www.historiska.se) och Namnarkivet i Uppsala (NAU, www.sofi.se). Husförhörlängder, i Riksarkivet, för Axbergs socken har kontrollerats. En genomgång av arkeologiska rapporter från utredningar och undersökningar i närområdet har gjorts. Även relevant lokal hembygds litteratur har eftersökts och kontrollerats översiktligt. Kontakt har tagits med Arkiv och föremålssamlingar på Örebro läns museum samt med Axberg-Hovsta hembygdsförening.

Kartstudierna har gjorts med utgångspunkt från den Ekonomiska kartan från 1950-talet och från den Häradsekonomiska kartan och kompletterats med äldre historiska kartor. Rikets allmänna kartverks arkiv samt Lantmäteristyrelsens och Lantmäterimyndigheternas arkiv har därvid använts. Som underlag för fältarbetet har även topografiska och geologiska kartor, liksom ortofoton och höjddata-kartor Lidar/LAS kommit till nytta.

Fältinventeringen har berört hela utredningsområdet. Både ovan mark synliga lämningar och platser som förväntades kunna hysa lämningar under mark noterades.

Alla lämningar och tänkbara boplatslägen har mätts in med GPS och beskrivits enligt praxis för Kulturmiljöregistret (KMR). Lämningar och miljöer har fotograferats. Identifierade objekt har preliminärt avgränsats utifrån topografi och ovan mark synliga strukturer.



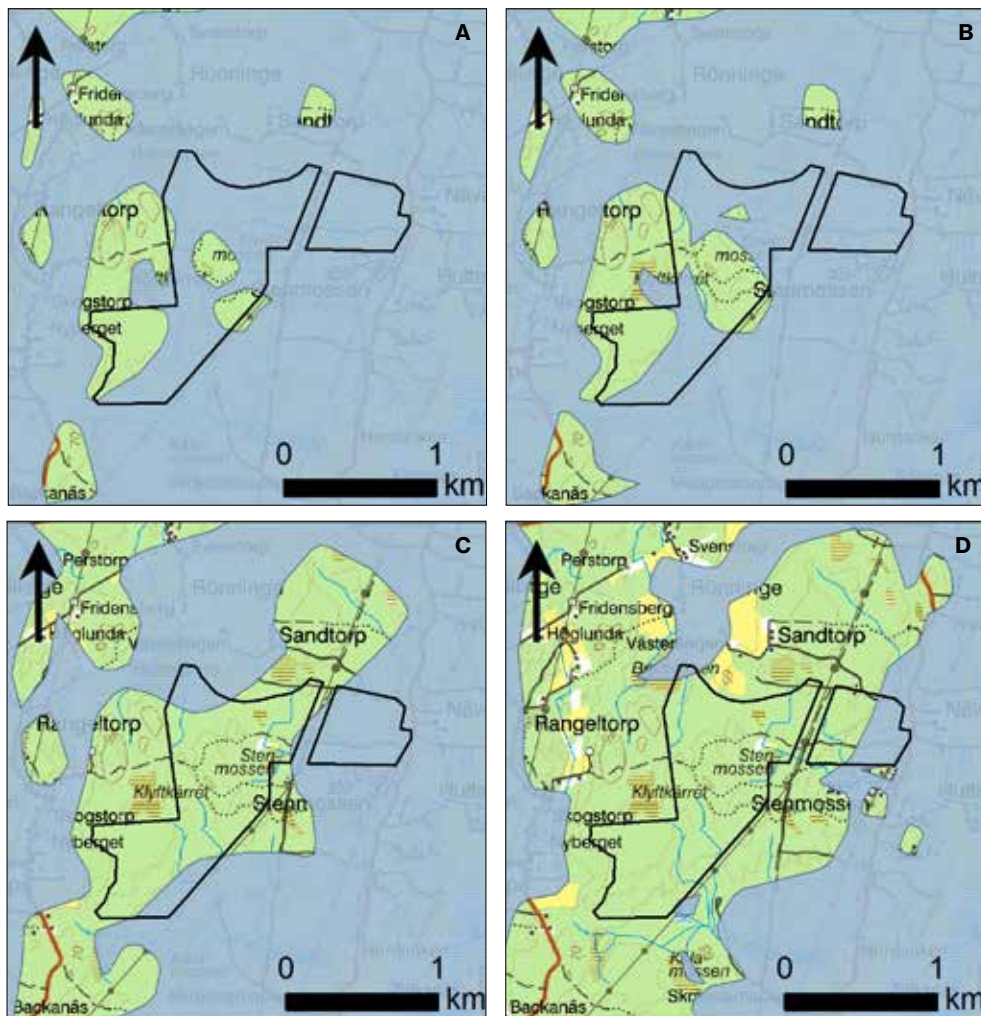
Figur 7. Högmossa i utredningsområdets centrala del. Det finns flera mossor av den här typen men också stora ytor som utgör våtmark av mer specifik art. Foto från nordöst.

Utredningsområdet

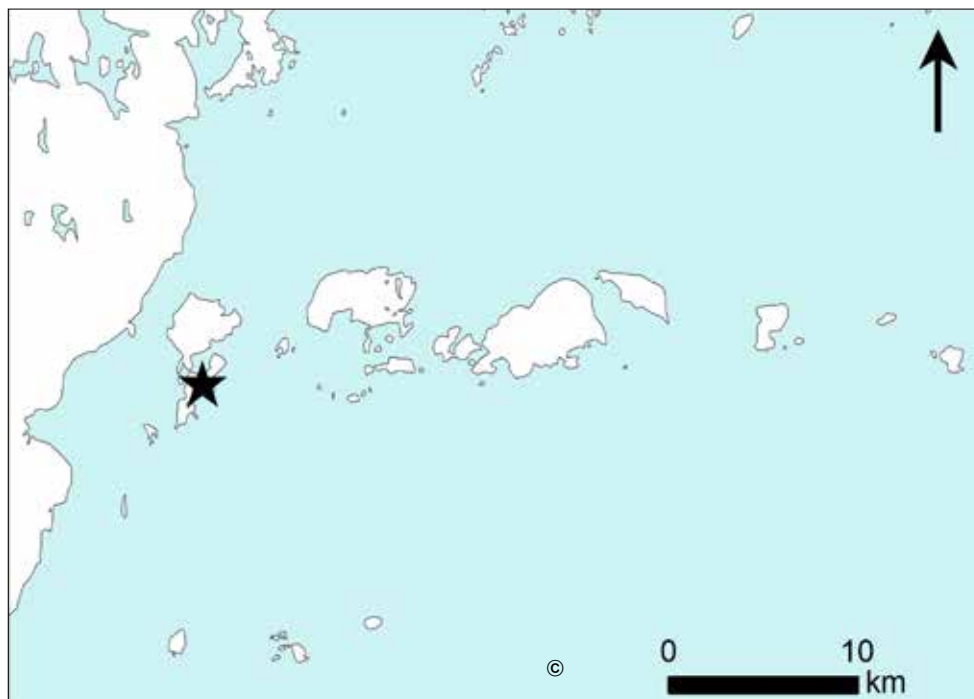
Utredningsområdet omfattade cirka 138 hektar skog mellan Frörtorp i väster och Kåvi säteri i öster. Topografin består av kuperad skogsmark med varierande karaktär: öppen uppvuxen skog, tät ungskog, mycket tät igenslyade föryngringsytor och färska hyggen, samt en inte obetydlig andel våtmark. Mindre ytor, utdikade mossar, har brukats som åker under 1900-talet men är nu igenplanterade eller igenväxande. Nivån över dagens havsytta går från lite drygt 50 meter i öster och upp till strax över 75 meter i väster. Platsen har varit strandnära under perioden 6900 till 5500 f.Kr. då det under hela perioden rört sig om en skärgårdsmiljö.

Strandförskjutningen efter istiden

Efter att inlandsisen lämnat området har det aktuella landskapsutsnittet omfattat en skärgårdsmiljö. Den har gått från att vara några små utsatta skär för cirka 9000 år sedan, till att vara en av de inre öarna i ett stråk av större öar som sträckte sig från fastlandskusten vid Kilsbergfoten i väster och utåt öster i Litorinahavet för cirka 8000 år



Figur 8. Förhållandet mellan land och vatten närmast Kävi. A) För 8900 år sedan eller cirka 6900 f.Kr. B) För 8700 år sedan eller cirka 6700 f.Kr. C) För 8500 år sedan eller cirka 6500 f.Kr. D) för 8300 år sedan eller 6300 f.Kr. Skala 1:50 000. © Sveriges geologiska undersökning, SGU



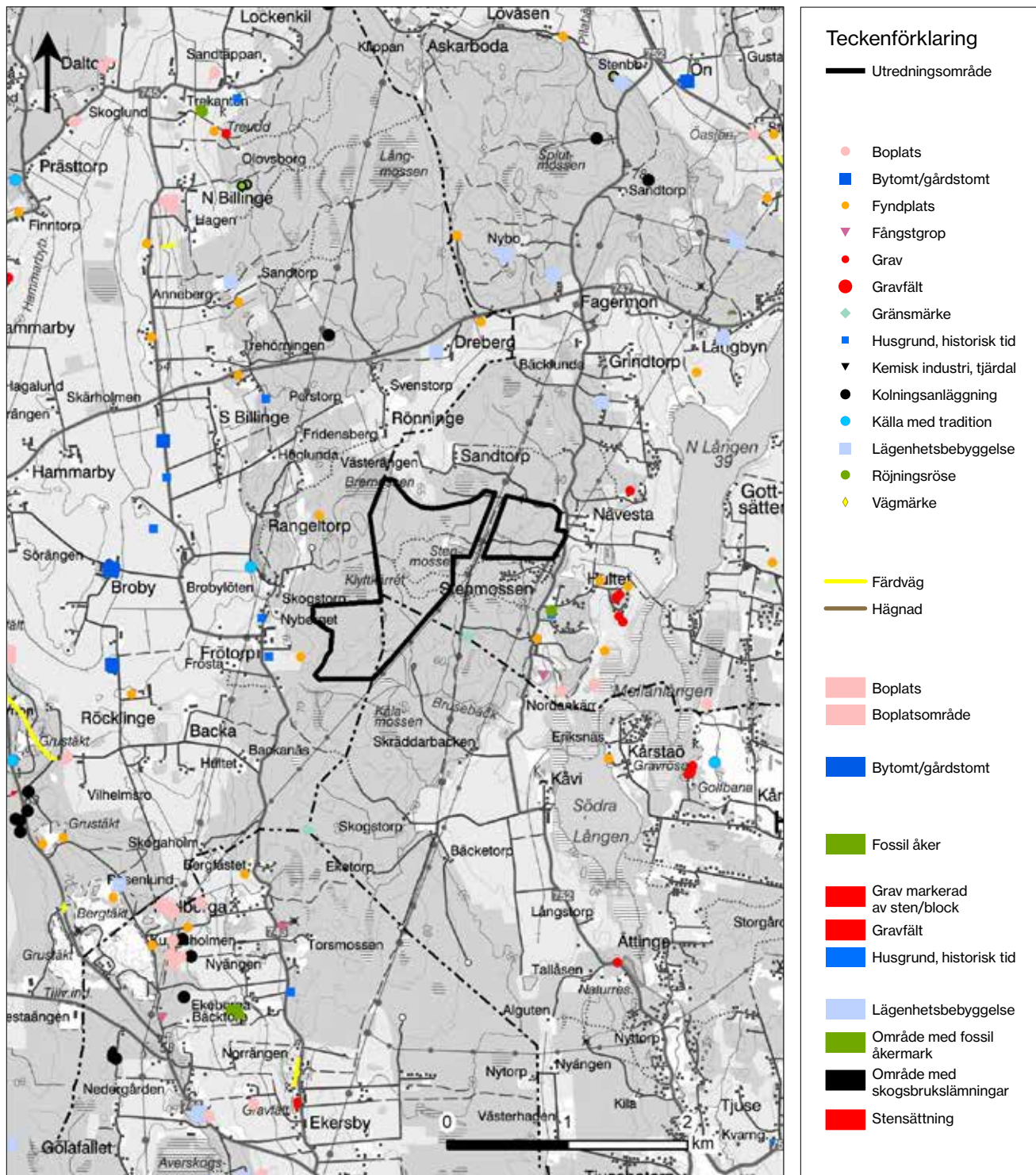
Figur 9. Utredningsområdet mot ett större utsnitt som visar förhållandet mellan land och vatten för 8500 år sedan, med fastlandet i väster och den närmaste skärgården som sträcker sig österut i havet. Skala 1:300 000. © Sveriges geologiska undersökning, SGU

sedan (SGU; Lindsten 1999). Området kan ha varit aktuellt för bosättning från mitten av mesolitikum och framåt. Det är också under denna äldsta period, då platsen varit strandnära, som det är troligast att det funnits boplatser här.

Fornlämningar och fornfynd

Stenyxor från stenålderns olika perioder, så kallade lösfynd, har hittats på flera platser i närområdet. Inga fynd har gjorts inom utredningsområdet, men helt nära i både öster och väster finns flera fynd. Vid Nävesta, Hultet och vid Hultabacken samt Kåvi har stenyxor hittats. Det rör sig om ett par båtyxor, en firsidig stenxyxa, en tunnackig flintxyxa och en dito stenxyxa, samt ett par trindyxor. Dessutom ska en flintdolk ha hittats vid Nävesta. Ett mer spektakulärt fynd är de keramikskärvor som påträffades under tjocka torvlager i Gottsätters mosse på östra sidan av Lången i slutet av 1800-talet (Kjellmark 1896). Möjligen har den ansamling av stenyxor som ska ha hittats vid Seltorpsjöns östra strand (Larsson 1923:15f) också bärighet här. Vid Frötorp väster om skogen och utredningsområdet ska flera stenyxor, nu förkomna, ha påträffats och vid Rangelorp lite längre norrut ytterligare en. De här yxfynden representerar bosättningar från hela stenåldern. Det kan här röra sig om både strandnära boplatser från mitten och slutet av mesolitikum och mer inlandspräglade boplatser vid den grunda sjön Lången under neolitikum och senare (SHM; ÖLM; KMR; Lindqvist 1912 samt se bilaga 4).

I åkermarken ner mot Lången, nära gränsen mellan Nävesta och Kåvi, ligger ett par stenåldersboplatser där man hittat slagen kvarts i den plöjda åkern. Annars finns de flesta kända stenålderslämningarna längs Kilsåsen i väster. Här finns både stora, namnkunniga, boplatser och flera lösfynd (KMR). På några av de här boplatserna har mindre



Figur 10. Ett urval av olika typer av lämningar som finns registrerade i Kulturmiljöregistret (KMR) i närområdet kring Kåvi. Utsnitt ur Topografiska kartan. Skala 1:50 000.

undersökningar gjorts, det rör då främst tidigneolitiska lokaler med ett från kusten något tillbakadraget läge (Bagge 1949; Hulten & Welinder 1981; Holm 2007). Men att kustnära boplatser från äldre perioder bör finnas visar bland annat den riktade inventering som gjordes i samband med undersökningen av Kuphällalokalen (L2004:3785) då nya väg E20 byggdes. Kuphällaboplatsen låg på samma nivå över havet som utredningsområdet vid Kåvi, och har legat på en av de mindre öarna längre ut i samma skärgård (se figur 9). Vid specialinventeringen lokaliserade man fyra nya boplatser och ett kvartsbrott, trots att det också här var skogsmark och man var hänvisad till att leta efter slagen kvarts i vägskärningar och diken (Graner & Luthander 2002:28f).

Från senare delarna av förhistorien finns några gravar, så kallade stensättningar, vid Hultabacken. Öster om Lången, vid Kårsta, finns också en rad stensättningar som bör motsvara den ”ättehög” och ”stensättning med större mittsten” som Herman Hofberg omnämner redan 1871. Här har gjorts en mindre arkeologisk utredning strax söder om de angivna stensättningarna (Rönngren 2016). Stensättningarnas läge i fornminnesregistret korrigerades då, men själva gravarna berördes inte av undersökningen och inga andra lämningar iaktogs vid utredningen. Gravfält finns annars lite längre bort: vid Vallby på Kilsåsen i väster, vid Ekers by i sydväst och vid Höjebacken norr om Hovsta samhälle i öster (KMR).

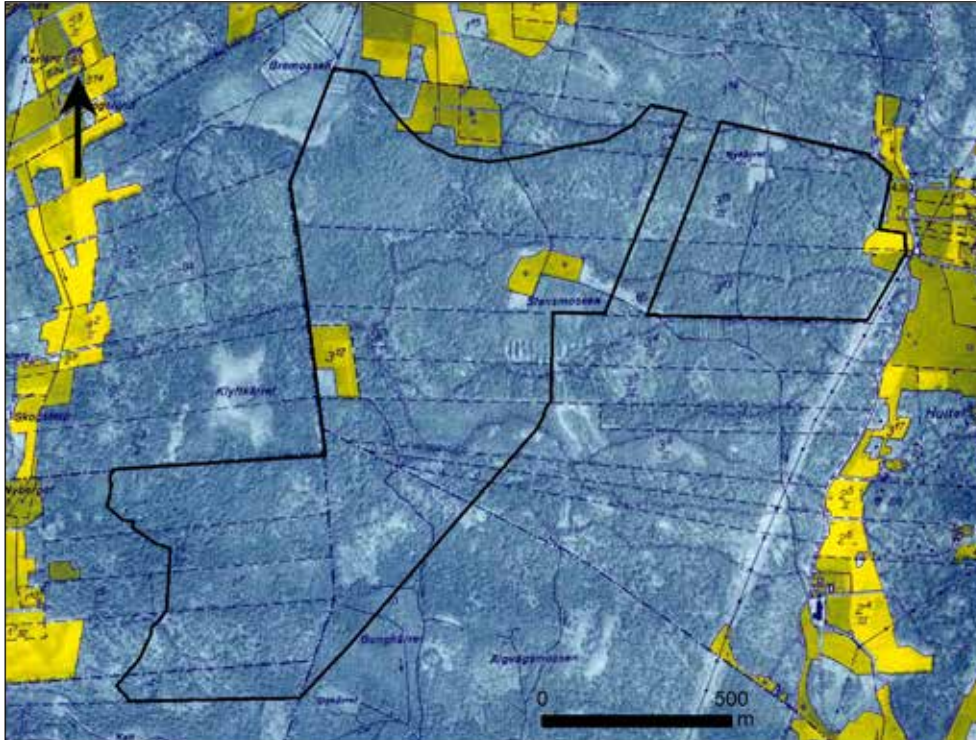
Boplatser från järnåldern finns inte i det direkta närområdet utan närmast i öster där de har berörts av mindre undersökningar inför ombyggnad av riksväg 50 (då 60) och Mälarbanan, samt anläggning av ny vattenledning. Boplatzanläggningar med spridda dateringar från romersk järnålder till vikingatid har berörts vid Åby, Höjebacken, Sättra hage och Falltorpet (Price & Rudin 1996; Andersson 2001; Graner m.fl. 2001; Westin, K. 2019).

I artikeln ”Ur Lennart Larssons bildarkiv” finns en bild på den stockbåt som hittades i sjön Lången, vid Kårsta ö, år 1986 (Egefalk 1989:23). Stockbåten är inte daterad men fyndplatsen finns registrerad som L1981:5923 i KMR.

Från historisk tid finns flera bytomter i närområdet och så kallad lägenhetsbebyggelse, torp, finns längs åsen och i skogskanterna i öster och väster. Fossil åker, både röjningsröseområden och åkrar med välvda åkerparceller, finns främst i norr. Röjningsröseområdena kan ha en mycket skiftande ålder, från äldre järnålder till 1700-tal, medan åkerparcellerna kan vara från medeltid och framåt (KMR).

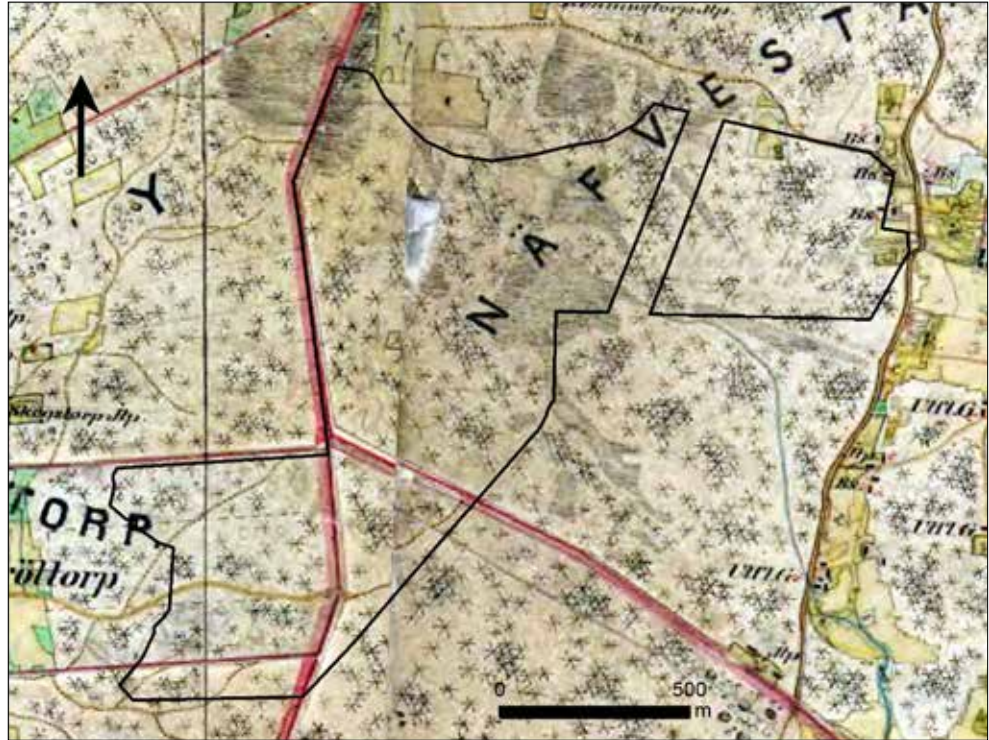
Utredningsområdet i historiska kartor och arkiv

Utredningsområdet har idag beteckningen Kåvi 1:10 men har historiskt sett hört till tre olika fastigheter. Inte nog med det utan det är mark under tre olika byar i tre socknar. Förutom Kåvi, som ligger i Hovsta socken, ingår mark som hört till Nävesta i Axbergs socken och till Frötorp i Kils socken. Frötorp förs i sin tur till Broby i kartmaterialet från 1600- och 1700-tal. Äldsta belägg för de här byarna är 1299 för Kåvi, 1415 för Nävesta och 1478 för Frötorp (NAU). Kåvi utgör inget *-vi* namn, med betydelsen förhistorisk kultplats, utan har efterleden *vidher* som betyder skog (Calissendorff & Larsson 1998:131). På Torings härads-karta från 1688 och den äldsta kartan för Kåvi (geometrisk avmätning 1684) möts fyra socknar i samma punkt. Utöver ovan nämnda socknar även Ekers socken som skjuter in mellan Kils och Hovsta socknar, men detta har inte bekräftats av andra kartor för byarna Eker eller Röcklinge som skulle varit berörda.

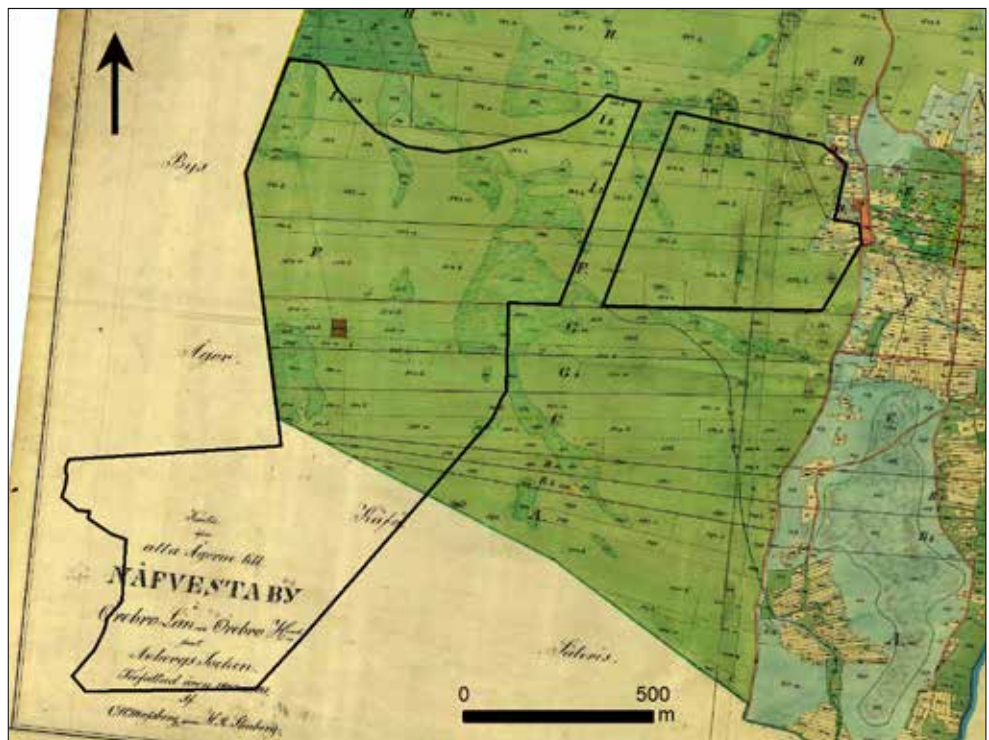


Figur 11. Utredningsområdet mot den Ekonomiska kartan från år 1958. Skala 1:20 000.

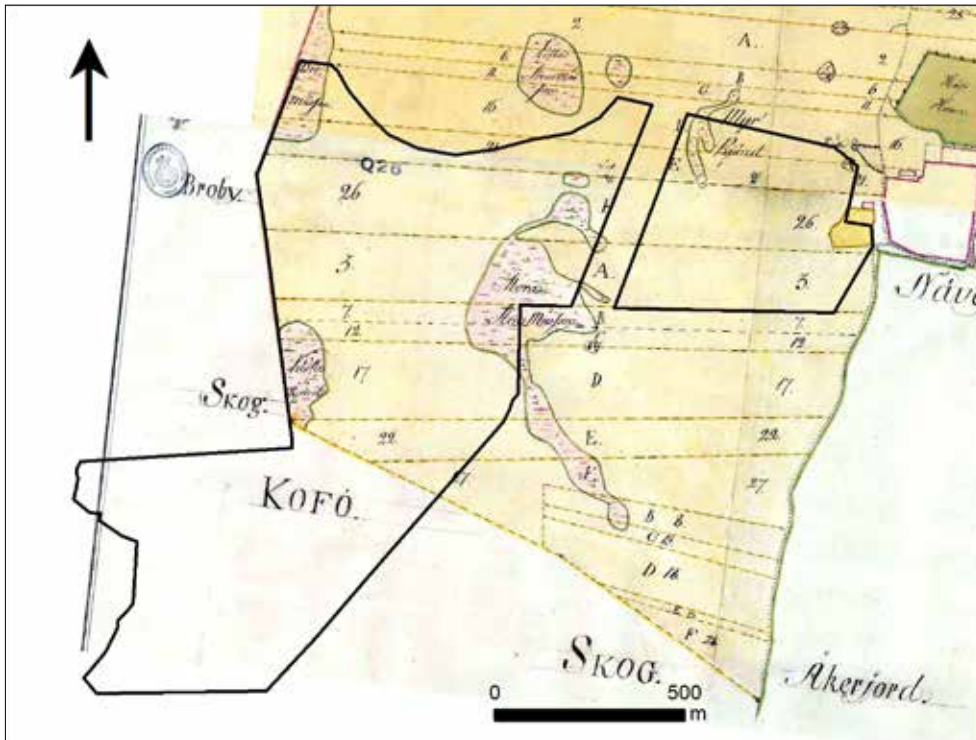
Kartstudierna visar att utredningsområdet till största delen varit skog åtminstone sedan 1600-talet. Mindre ytor har odlats upp under 1900-talet. Någon historisk bebyggelse har inte förekommit uppe på skogen men i östra utkanten av utredningsområdet har det under 1800-talet legat en rad med backstugor (Häradsekonomiska kartan 1864–1867). Åtminstone två av dem bör ha legat inom, eller tangerat, utredningsområdets östra kant. Minst en byggnad figurerar även i äldre kartor (laga skifte för Nävesta 1840 och hemmansklyvning för Nävesta 1855). Passningen mellan kartorna är inte sådan att det går att säga om denna byggnad är identisk med någon av de på Häradsekonomiska kartan. Det är ändå troligt att det redan före 1850 kan ha funnits åtminstone en backstuga här. Strax norr om utredningsområdets nordöstra hörn, i anslutning till backstugorna, finns det en källa utmärkt på flera av kartorna. På laga skifteskartan för Nävesta från år 1840 finns ytterligare en byggnad markerad precis i kanten av utredningsområdet men lite längre söderut. Därutöver finns en äldre färdväg, som omnämns som vägen mellan Frötorp och Nävesta, med på flera av kartorna för Frötorp och Kävi (Broby 1696 och 1785, Kävi 1716 och 1790, Frötorp 1853 och 1914 samt Häradsekonomiska kartan 1864–1867) men vart den tar vägen närmare Nävesta framgår inte. Rester efter en kvarn med två dammar ska ha funnits vid Frötorp, oklart var men dessa lämningar bör ha legat närmare åkermarken väster om utredningsområdet (*Berättelser. Förr och nu i Närkes-Kil* 2008:7). Slutligen kan nämnas att flera gränsmärken finns markerade i kartmaterialet, där de omnämns med beskrivning och ibland även med namn. I ett fall framgår det att en kolbotten används som gränsmarkering (Broby 1695, Broby 1785).



Figur 12. Utredningsområdet mot den Häradsekonomiska kartan från år 1864–1867. Skala 1:20 000.



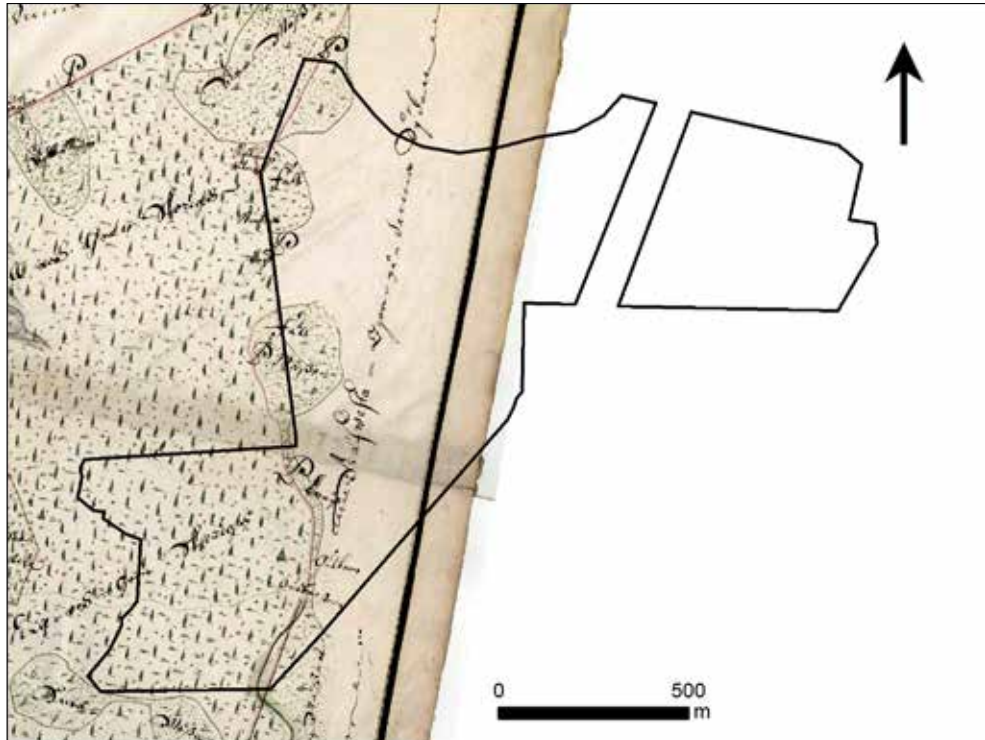
Figur 13. Utredningsområdet mot karta över laga skifte för Nävesta by från år 1840. Skala 1:20 000.



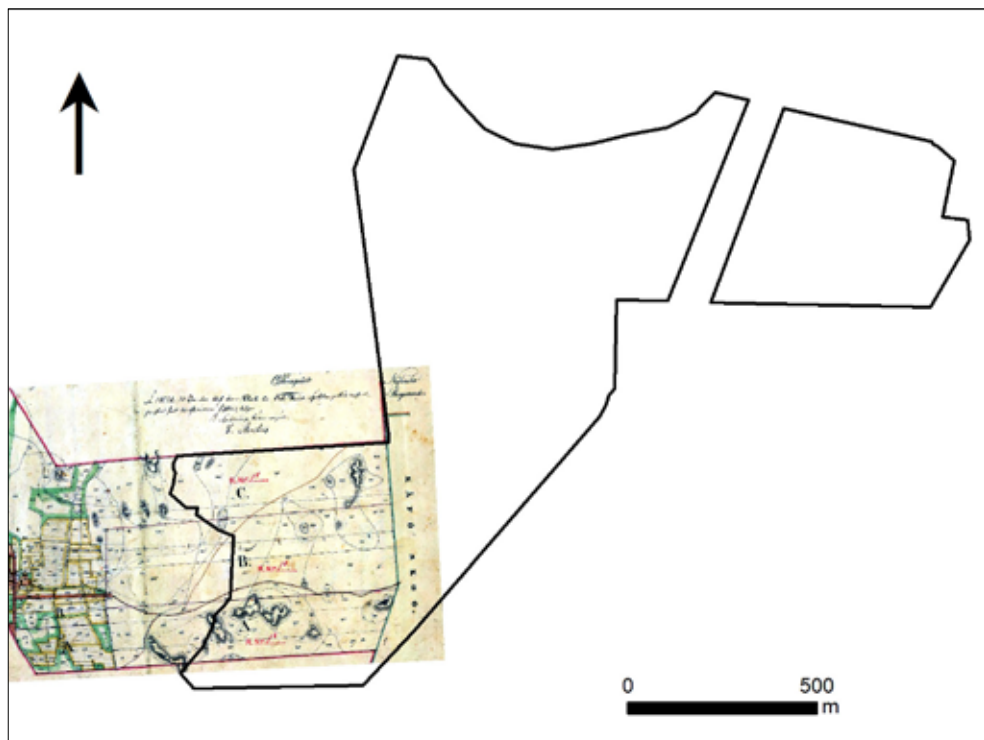
Figur 14. Utredningsområdet mot karta över delning av skog för Nävesta by från år 1793. Skala 1:20 000.



Figur 15. Utredningsområdet mot karta över geometrisk avmätning för Kåvi från år 1716. Skala 1: 20 000.



Figur 16. Utredningsområdet mot karta över geometrisk avmätning för Broby från år 1696. Skala 1:20000.



Figur 17. Utredningsområdet mot karta över laga skifte för Frötorp från år 1853. Skala 1:20000.

Undersökningsresultat

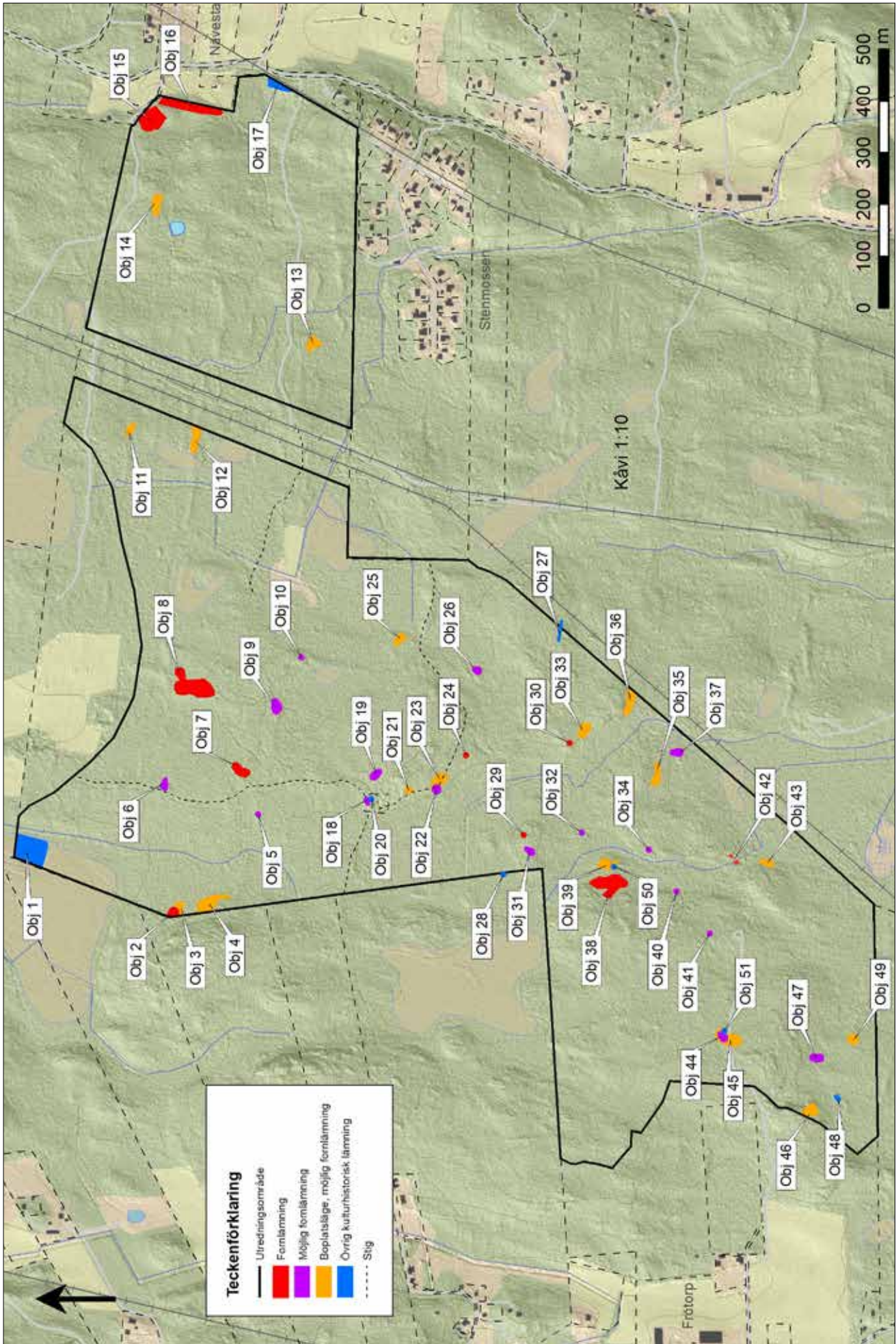
Vid utredningen har 51 objekt identifierats. Av dessa utgör tio fornlämning, 33 är möjliga fornlämningar och åtta är så kallade övrig kulturhistorisk lämning. Det är en stenåldersboplats, en lägenhetsbebyggelse, ett färdvägssystem, tre fossila åkrar, ett område med skogsbrukslämningar, och tre gränsmärken som direkt kan bedömas vara fornlämning. Möjliga fornlämningar är sådana som behöver utredas vidare. Här har vi dels kolningsanläggningar, dels möjliga lägen för ytterligare boplatser där fynd och anläggningar kan vara dolda under mark. Eftersom kolningsanläggningarna är fysiska lämningar ovan mark kan de komma att klassas antingen som fornlämning eller som övrig kulturhistorisk lämning, medan möjliga boplatslägen utgår om de vid en utredningsgrävning inte visar sig omfatta några fynd. Resterande objekt, tre fyndplatser, en lägenhetsbebyggelse, en hägnad, ett gränsmärke och två torvtäkter räknas som övrig kulturhistorisk lämning.

Identifierade objekt inom utredningsområdet

Tabell 2. Sammanställning över resultatet av den arkeologiska utredningen med åtgärdsförslag. Mer detaljerade beskrivningar av objekten återfinns i bilaga 2.

| Objekt | KMR-nr | Lämningstyp | Status | Kommentar |
|--------|------------|--------------------------------|-------------------------------|--|
| 1 | L2023:2380 | Brott/täkt | Övrig kulturhistorisk lämning | Endast mindre del av större torvtäkt. |
| 2 | L2023:2382 | Område med skogsbrukslämningar | Fornlämning | Kolbotten och kojruin. Finns med på geometrisk avmätning för Broby från år 1695. |
| 3 | | Boplatsläge | Möjlig fornlämning | Behöver utredningsgrävas för att fastställa status. |
| 4 | | Boplatsläge | Möjlig fornlämning | Behöver utredningsgrävas för att fastställa status. |
| 5 | L2023:2383 | Kolningsanläggning | Möjlig fornlämning | Kolbotten. |
| 6 | L2023:2384 | Område med skogsbrukslämningar | Möjlig fornlämning | Kolbotten och kojruin. |
| 7 | L2023:2385 | Fossil åker | Fornlämning | Röjningsröseområde. |
| 8 | L2023:2386 | Fossil åker | Fornlämning | Röjningsröseområde. |
| 9 | L2023:2387 | Område med skogsbrukslämningar | Möjlig fornlämning | Kolbotten och kojruin. |
| 10 | L2023:2388 | Kolningsanläggning | Möjlig fornlämning | Kolbotten. |
| 11 | | Boplatsläge | Möjlig fornlämning | Behöver utredningsgrävas för att fastställa status. |
| 12 | | Boplatsläge | Möjlig fornlämning | Behöver utredningsgrävas för att fastställa status. |
| 13 | | Boplatsläge | Möjlig fornlämning | Behöver utredningsgrävas för att fastställa status. |
| 14 | | Boplatsläge | Möjlig fornlämning | Behöver utredningsgrävas för att fastställa status. |
| 15 | L2023:2389 | Område med fossil åker | Fornlämning | Hägnader, parceller och andra odlade ytor. |
| 16 | L2023:2390 | Lägenhetsbebyggelse | Fornlämning | Backstuga (1864–1867), 1840 ej exakt läge, röjningsröse, hägnad m.m. |
| 17 | L2023:2391 | Lägenhetsbebyggelse | Övrig kulturhistorisk lämning | Sentida, men ålder oklar. |
| 18 | L2023:2392 | Område med skogsbrukslämningar | Möjlig fornlämning | En kolbotten och två kolningsgropar. |
| 19 | L2023:2393 | Område med skogsbrukslämningar | Möjlig fornlämning | Två kolbottnar. |
| 20 | L2023:2394 | Fyndplats | Övrig kulturhistorisk lämning | En bit bearbetad kvarts. |
| 21 | | Boplatsläge | Möjlig fornlämning | Behöver utredningsgrävas för att fastställa status. |

| Objekt | KMR-nr | Lämningstyp | Status | Kommentar |
|--------|------------|--------------------------------|-------------------------------|--|
| 22 | L2023:2395 | Område med skogsbrukslämningar | Möjlig fornlämning | Kolbotten och kojruin. |
| 23 | | Boplatsläge | Möjlig fornlämning | Behöver utredningsgrävas för att fastställa status. |
| 24 | L2023:2396 | Gränsmärke | Fornlämning | Ligger ej i befintlig gräns. |
| 25 | | Boplatsläge | Möjlig fornlämning | Behöver utredningsgrävas för att fastställa status. |
| 26 | L2023:2397 | Område med skogsbrukslämningar | Möjlig fornlämning | Kolbotten och kojruin. |
| 27 | L2023:2398 | Hägnad | Övrig kulturhistorisk lämning | Ålder oklar, men följer historisk gräns. |
| 28 | L2023:2399 | Gränsmärke | Övrig kulturhistorisk lämning | Ligger där Axbergs, Hovsta och Kils socknar möts, samt gräns mellan Kåvi 1:10 och Broby 2:6. |
| 29 | L2023:2400 | Gränsmärke | Fornlämning | Ligger inom Kåvi 1:10, men i gränsen mellan Axbergs och Hovsta socknar. |
| 30 | L2023:2401 | Gränsmärke | Fornlämning | Ligger inom Kåvi 1:10, men i gränsen mellan Axbergs och Hovsta socknar. |
| 31 | L2023:2402 | Område med skogsbrukslämningar | Möjlig fornlämning | Kolbotten och kojruin. |
| 32 | L2023:2403 | Kolningsanläggning | Möjlig fornlämning | Kolbotten. |
| 33 | | Boplatsläge | Möjlig fornlämning | Behöver utredningsgrävas för att fastställa status. |
| 34 | L2023:2405 | Kolningsanläggning | Möjlig fornlämning | Kolbotten. |
| 35 | | Boplatsläge | Möjlig fornlämning | Behöver utredningsgrävas för att fastställa status. |
| 36 | | Boplatsläge | Möjlig fornlämning | Behöver utredningsgrävas för att fastställa status. |
| 37 | L2023:2434 | Område med skogsbrukslämningar | Möjlig fornlämning | Kolbotten och kojruin. |
| 38 | L2023:2406 | Boplats | Fornlämning | Stenålder. Fynd av kvarts och grönsten i markskador på hygge. |
| 39 | | Boplatsläge | Möjlig fornlämning | Behöver utredningsgrävas för att fastställa status. Fynd av en bit slagen kvarts i markskada. |
| 40 | L2023:2407 | Kolningsanläggning | Möjlig fornlämning | Kolbotten, skadad. |
| 41 | L2023:2408 | Kolningsanläggning | Möjlig fornlämning | Kolbotten, skadad. |
| 42 | L2023:2409 | Färdvägssystem | Fornlämning | Hålvägar vid passage över bäck. |
| 43 | | Boplatsläge | Möjlig fornlämning | Behöver utredningsgrävas för att fastställa status. |
| 44 | L2023:2410 | Område med skogsbrukslämningar | Möjlig fornlämning | Kolbotten och kojruin. |
| 45 | | Boplatsläge | Möjlig fornlämning | Behöver utredningsgrävas för att fastställa status. Fynd av två bitar slagen kvarts i tätkant. |
| 46 | | Boplatsläge | Möjlig fornlämning | Behöver utredningsgrävas för att fastställa status. |
| 47 | L2023:2411 | Område med skogsbrukslämningar | Möjlig fornlämning | Kolbotten och kojruin. |
| 48 | L2023:2412 | Brott/täkt | Övrig kulturhistorisk lämning | Torvtäkt. |
| 49 | | Boplatsläge | Möjlig fornlämning | Behöver utredningsgrävas för att fastställa status. |
| 50 | L2023:2413 | Fyndplats | Övrig kulturhistorisk lämning | En bit bearbetad kvarts. |
| 51 | L2013:2414 | Fyndplats | Övrig kulturhistorisk lämning | Två bitar bearbetad kvarts. |



Figur 18. Plan med de identifierade forn- och kulturlämningarna med objekten numererade. Utsnitt ur digitala Fastighetskartan. Skala 1:10 000.

Kommentarer

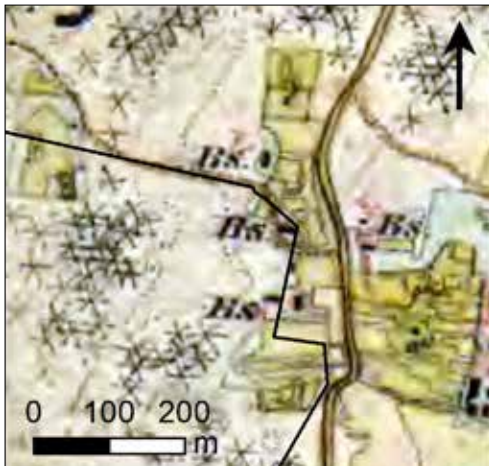
Stenåldersmiljön i närområdet är rik med många bo- och fyndplatser vid Karlslundsåsen i väster och ner mot Lången i öster. Själva utredningsområdet representerar under äldre stenålder en skärgård med efterhand allt större öar. Redan vid fältinventeringen har en *boplats* konstaterats då slagen kvarts och grönsten påträffats i markskador på ett hygge. Detta visar att det är i allra högsta grad motiverat att titta vidare på fler platser där fynd kan finnas dolda under mark. Vid fältinventeringen har 17 delytor pekats ut som *boplatslägen*, troliga platser där boplatslämningar skulle kunna dölja sig under mark. De förhåller sig till topografin, skyddade gipar, naturliga terrasseringar och uddar samt markunderlaget, sandigt med bra genomsläpplighet. Vi har också tre *fyndplatser*, ett ensamt kvartsavslag i en grustagskant och inom två av boplatslägena har också enstaka slagen kvarts noterats.



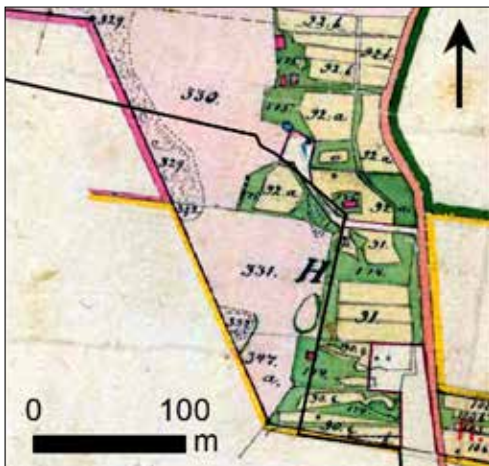
Figur 19. Vy över stenåldersboplatsen objekt 38, L2023:2406, sedd från sydväst.



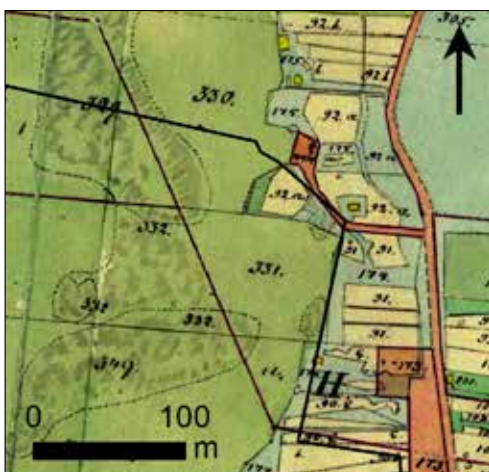
Figur 20. Exempel på fynd, avslag av kvarts och grönsten, från stenåldersboplatsen objekt 38, L2023:2406.



Figur 21. Ett närmare utsnitt ur den Häradsekonomska kartan, bladet Dylta, med backstugorna. Utredningsområdets gräns markerad med en svart linje. Skala 1:10 000.



Figur 22. Backstugorna på karta över hemmansklyvning för Nävesta från år 1855. Utredningsområdets gräns markerad med en svart linje. Skala 1:5 000.



Figur 23. Ett närmare utsnitt ur karta över laga skifte för Nävesta från år 1840. Här finns en byggnad markerad precis i kanten av utredningsområdet, vars gräns är markerat med en svart linje. Skala 1:5 000.

Lämningar från *senare delar av förhistorien* kan finnas i mindre omfattning. Utmarksbruk har förekommit i alla tider. Spår efter detta skulle kunna vara enstaka härdar och gropar. De förmodas i första hand kunna förekomma i samma typ av lägen som stenåldersboplatserna, varför inga särskilda lägen för sådana pekats ut. Vi har däremot reflekterat specifikt över möjligheten för *järnframställning* och ser att ett läge, också presenterat som boplatsläge, i anslutning till där en bäck rinner ut i en tidigare mosse som mer lämpligt för sådan aktivitet.

Två platser med *lägenhetsbebyggelse* har noterats i östra utkanten av utredningsområdet. Det ska ha funnits flera *backstugor* i nordöstra kanten av utredningsområdet (Häradsekonomska kartan 1864–1867). De ska ha legat på rad i skogskanten och ett par av dem bör ingå i berört område. Minst en byggnad figurerar även i äldre kartor (laga skifte för Nävesta 1840 och hemmansklyvning för Nävesta 1855). Eftersom detta är i kanten av åkern finns allehanda stenhögar, rösen och stenrader att ta hänsyn till. Efter kontakt med hembygdsföreningen har vi kunnat fastställa att en möjlig källargrop och en stenomgårdad yta måste vara platsen för den ena backstugan (muntl. Bengt Åhlund, Sandtorp, Nävesta). Det finns andra, möjliga men osäkra enheter, som skulle kunna vara rester efter enkla grunder. Enligt de äldre kartorna skulle en byggnad ligga något lite längre norrut från källargropen och ytan med stenram, mer passande mot ett ”röjningsröse” där. En av stenraderna sammanfaller med gräns mellan hage och skog (Nävesta som ovan). Ytterligare en möjlig husgrund finns i norra delen av den markerade ytan. I arkivmaterialet omnämns åtskilliga inhyses, enskilda och hela familjer, före 1850 som skulle kunna bota i stugorna, men de är bara specificerade till Nävesta ägor (Riksarkivet, husförhörslängder). Strax norr om utredningsområdet, men i anslutning till raden av backstugor, finns en källa i form av en kallmurad brunn. Den andra lägenhetsbebyggelsen utgörs av en *yngre husgrund*, i anslutning till syrenhäckar och stenmurar, och ligger i kanten av utredningsområdet lite längre söderut. Denna bebyggelse faller helt mellan kartorna, men skulle kunna vara från första delen av 1900-talet (före Ekonomiska kartan 1958). Syrenhäckar strax utanför utredningsområdet tyder på en sen datering. Strax nordväst om den yngre husgrunden sammanfaller en samling stenblock, men inte direkt en husgrund, med platsen för en äldre byggnad (laga skifte för Nävesta 1840).

Tre av de *odlingslämningar* som finns inom området är att betrakta som fornlämning. Det är två mindre röjningsröseområden (ej i kartorna) och en odlingsyta med parceller som finns i kartorna från mitten av 1800-talet (laga skifte för Nävesta 1840, hemmansklyvning för Nävesta 1855 och Häradsekonomska kartan 1864–1867), men åter är skogsbevuxen på den ekonomiska kartan från 1958. En del av åkerytan längst i öster finns med redan 1808 (enskitte



Figur 24. Exempel på röjningsrösen. A) Objekt 7, L2023:2385. B) Objekt 8, L2023:2386.
Foto Karolina Karlsson.

Nävesta) men de drag som kan ses idag är moderna till sin karaktär. Övrig, numera övergiven och igenväxande, åkermark inom utredningsområdet är sentida (1900-tal).

Mellan Frötorp och Nävesta har det gått en *väg* över skogen. Denna finns med på flera kartor från slutet av 1600-talet och framåt (Broby 1696 och 1785, Kåvi 1716 och 1790, Frötorp 1853 och 1914, samt Häradsekonomska kartan 1864–1867). Den moderna brukningsväg, med vändplan, som går in i området från Frötorp i väster följer den gamla vägens sträckning. Där färdvägen har korsat en liten bäck, i gränsen mellan Frötorp och Kåvi, är tre korta stycken med *hålvägar*. I övrigt går vägen inte att följa i terrängen. Hålvägarna utgör fornlämning.

Kolningsanläggningarna domineras helt av runda kolbottnar efter resmilor. De förefaller anlagda i en enhetlig tradition, de har vall men i stort sett aldrig gropar runt om. Även kojruinerna är enhetliga till sitt utseende. I ett par fall har en yngre, mindre, mila



Figur 25. Ruin efter kolarkoja i utredningsområdets sydvästra del inom objekt 47, L2023:2411. Foto från väster.

anlagts på en äldre, större, dito. En av de identifierade kolbottarna finns med på de historiska kartorna, som gränsmärke mellan Broby/Frötorp och Nävesta (geometrisk avmätning för Broby 1695 och storskifte för Broby 1785). Just denna kolbotten utgör alltså säkert fornlämning. Den har med högsta sannolikhet brukats långt senare och skiljer sig inte till utseendet från övriga kolbottnar i området. Med utgångspunkt från detta frågar vi oss om de övriga kolbottarna kan anses vara lika gamla. De har därför klassificerats som möjlig fornlämning för att möjliggöra att de utreds vidare. Det finns också två kolningsgropar. De ligger i anslutning till, och i det ena fallet ovanpå, en kolbotten i en del av området där det också finns flera andra kolbottnar. Min tolkning är att de är efter kolning av restvirke samtida med kolbottarna, snarare än äldre kolningsgropar. Den kolbotten som enligt länsstyrelsens register för oregistrerade lämningar (analoga fornminnesregistrets blåmarkeringar) skulle ha funnits i västra delen av utredningsområdet kunde ej återfinnas.

Det finns tre *gränsmärken* i gränsen mellan socknarna, vara ett även ligger i gränsen mellan Kåvi och Broby, och ett gränsmärke som ligger helt inom befintlig fastighet Kåvi 1:10. Det gränsmärke som ligger mellan Broby och Kåvi, men också markera var tre socknar möts, är övrig kulturhistorisk lämning medan de tre övriga utgör fornlämning.

Utvärdering

Utredningen har genomförts enligt plan med kart- och arkivstudier och fältinventering. Syftet med utredningen var att ta reda på om fornlämningar kan komma att beröras vid planerad utveckling av området och skapa ett fungerande underlag inför Länsstyrelsens fortsatta hantering av ärendet. Stiftelsen Kulturmiljövård har identifierat 51 objekt, varav tio är fornlämning och åtta utgör övrig kulturhistorisk lämning. Ytterligare 33 objekt, kolningsanläggningar och möjliga boplatslägen behöver utredas vidare för att fastställa om de utgör fornlämning eller inte.

Referenser

KART- OCH ARKIVMATERIAL

Lantmäteriets historiska kartor,
<https://historiskakartor.lantmateriet.se/>

Rikets allmänna kartverks arkiv

| | | |
|---------------------------------------|-----------|----------------------|
| Ekonomiska kartan, 10F 6c | 1958 | Rak.id. J133-10F6c58 |
| Ekonomiska kartan, 10F 6c | 1983 | Rak.id. J133-10F6c83 |
| Häradsekonomiska kartan, bladet Kil | 1864–1867 | Rak.id. J112-72-20 |
| Häradsekonomiska kartan, bladet Dylta | 1864–1867 | Rak.id. J112-73-16 |
| Generalstabskartan, bladet Örebro | 1859 | Rak.id. J243-73-1 |

Lantmäterimyndighetens arkiv

| | | | |
|---------|-----------------|------|-----------------|
| Frötorp | Laga skifte | 1853 | Akt. 18-kil-89 |
| Frötorp | Hemmansklyvning | 1914 | Akt. 18-kil-226 |
| Kåfvid | Karta | 1716 | Akt. 18-hov-12 |
| Nävesta | Enskifte | 1809 | Akt. 18-axb-39 |
| Nävesta | Laga skifte | 1850 | Akt. 18-axb-77 |
| Nävesta | Hemmansklyvning | 1855 | Akt. 18-axb-92 |
| Nävesta | Hemmansklyvning | 1869 | Akt. 18-axb-158 |

Lantmäteristyrelsens arkiv

| | | | |
|--------------|------------------------------|------|---------------|
| Broby | Geometrisk avmätning | 1695 | Akt. S6:43–46 |
| Broby | Storskifte | 1785 | Akt. S37-9:3 |
| Frötorp | Storskifte på inägor | 1785 | Akt. S37-14:1 |
| Kåvi | Geometrisk avmätning | 1684 | Akt. S9:2 14 |
| Kåvi | Geometrisk avmätning (alt 1) | 1716 | Akt. S31-12:1 |
| Kåvi | Geometrisk avmätning (alt 2) | 1716 | Akt. S31-12:2 |
| Kåvi | Arealavmätning, rågångskarta | 1790 | Akt. S31-12:3 |
| Nävesta | Delning av skog | 1793 | Akt. S6-41:2 |
| Nävesta | Enskifte | 1808 | Akt. S6-41:3 |
| Nävesta | Laga skifte | 1840 | Akt. S6-41:4 |
| Röcklinge | Geometrisk avmätning | 1687 | Akt. S7:4 |
| Örebro härad | Geografisk karta | 1688 | Akt. S8:2 |

ÖTRYCKTA KÄLLOR

Institutet för språk och folkminnen, Namnarkivet med ortnamnsregistret, NAU

www.isof.se/sprak/namn/ortnamn/ortnamnsregistret-beta.html

Riksantikvarieämbetets Kulturmiljöregister, KMR

<https://app.raa.se/open/fornsok/>

Skogsstyrelsen, projektet skog och historia,

www.skogsstyrelsen.se/skogensparlor

Statens Historiska Museer, SHM

<http://mis.historiska.se/mis/sok/sok.asp>

Sveriges geologiska undersökning, SGU

www.sgu.se

Ålund, Bengt, Sandtorp, Nävesta. Muntlig uppgift, april 2023

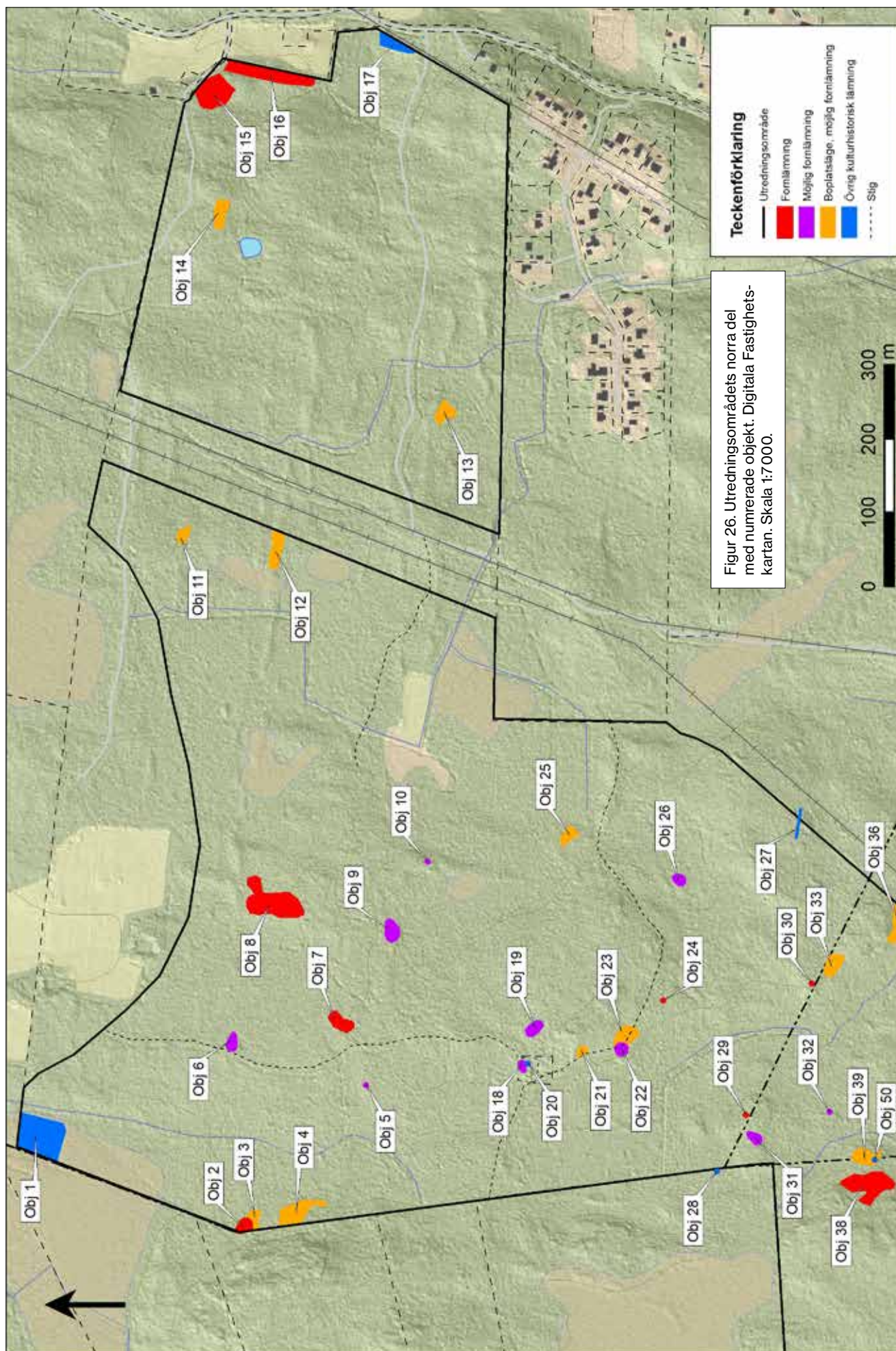
Örebro läns museums arkiv, ÖLM

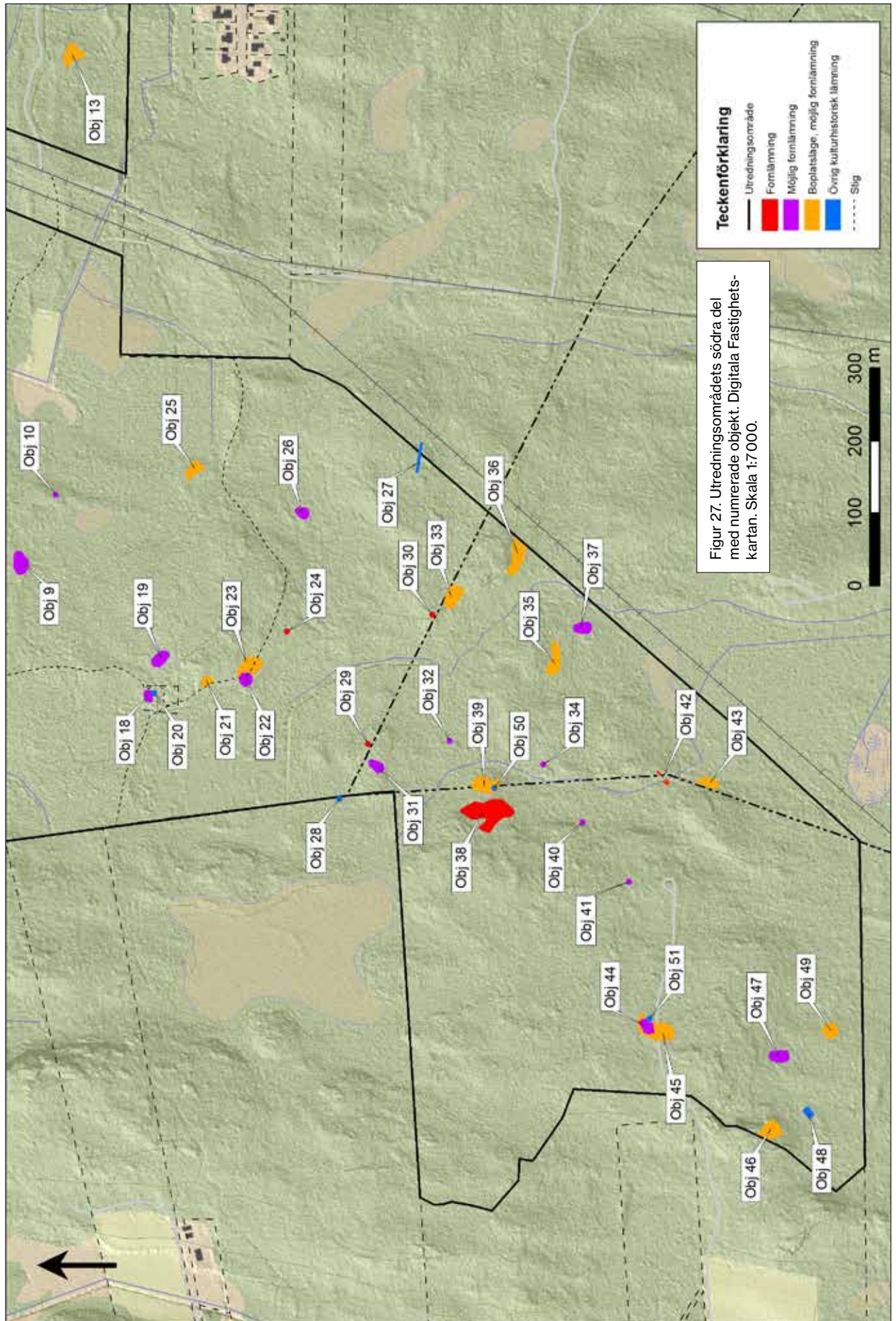
LITTERATUR

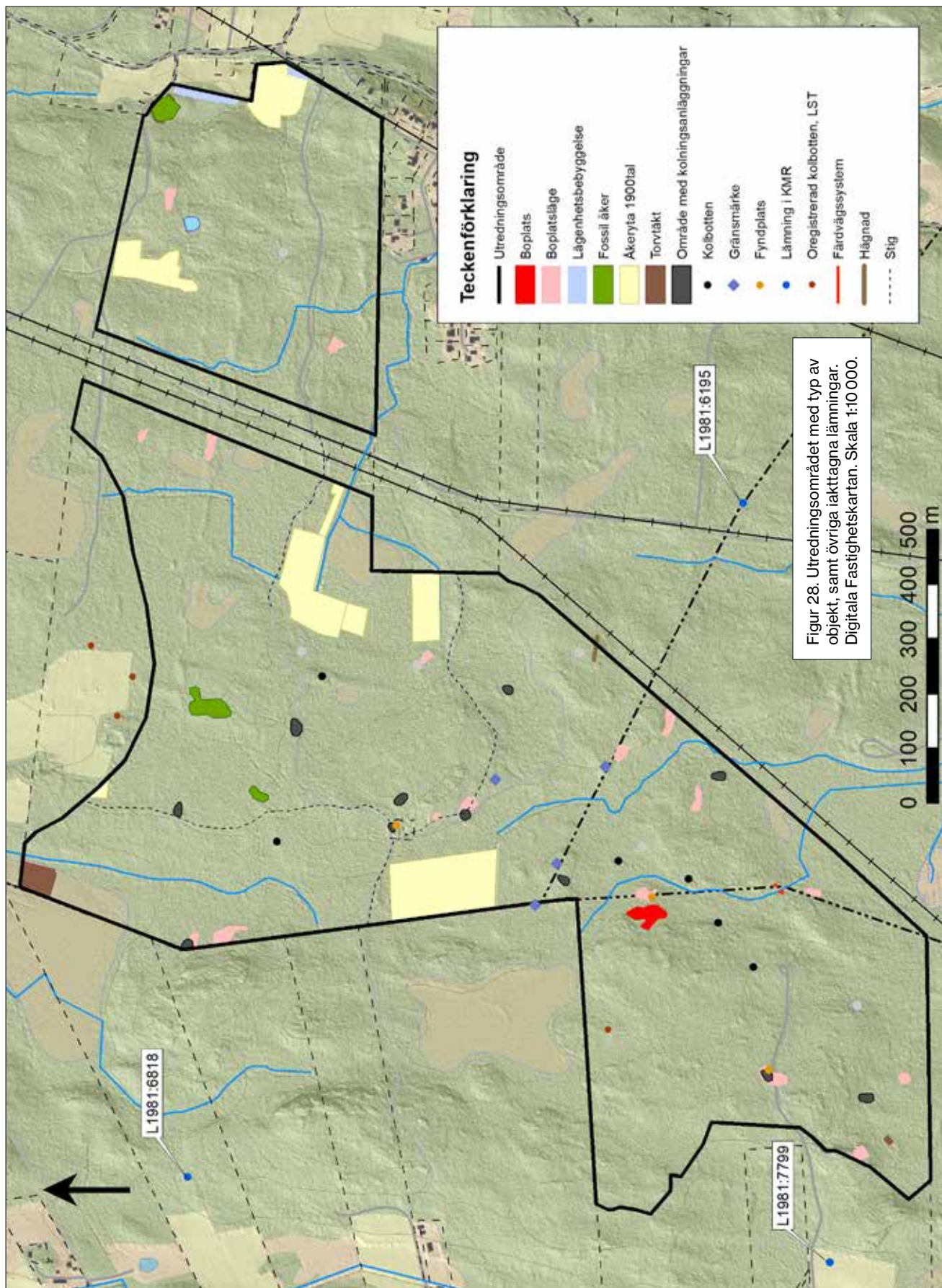
- Andersson, K. 2001a. *Boplatlämningar från äldre järnåldern vid Falltorpet*. Riksväg 60. Närke, Hovsta socken, Falltorpen 1:1, RAÄ 27. Arkeologisk förundersökning. Riksantikvarieämbetet, UV Bergslagen, rapport 2001:17.
- Andersson, K. 2001b. *Vendeltida boplatlämningar vid Sättra hage*. Riksväg 60. Närke, Hovsta socken, Hässelby 3:10, RAÄ 33. Arkeologisk förundersökning. Riksantikvarieämbetet, UV Bergslagen, rapport 2001:19.
- Bagge, A. 1949. Snörkeramikboplatsen vid Rosenlund. I: *Fornvännen 1949*, s. 131–151.
- Bastigkeit Ränk, C. 2023. *Förstudie kulturmiljövården – Kåvi 1:10, Kil, Hovsta, Axberg socken, Örebro kommun*. AFRY, rapport.
- Berättelser. Förr och nu i Närkes-Kil. Nr 4*. Kils hembygdsförening. 2008.
- Calissendorff, K. & Larsson, A. 1998. *Ortnamn i Närke*. Örebro högskola. Örebro.
- Egefalk, L.-O. 1989. Ur Lennart Larssons bildarkiv. I: *Gammelgården. Axberg-Hovsta hembygdsförening 1978–1988*. En jubileumsskrift.
- Graner, G., Holm, J. & Hårding, B. 2001. *Boplatlämningar och skålgropssten i Åby*. Riksväg 60. Närke, Axbergs socken. Axbergs-Åby 7:1. RAÄ 168:2 och Kvinnerstatorp 1:10, RAÄ 187. Arkeologisk förundersökning. Riksantikvarieämbetet, UV Bergslagen, rapport 2001:7.
- Graner, G. & Luthander, A. 2002. *Kuphälla, senmesolitiska besök på en ö i Käglans skärgård*. E18/E20. Närke. Göthlunda socken. Torpstång 2:15. RAÄ 320. Arkeologisk undersökning och kompletterande inventering. Riksantikvarieämbetet, UV Bergslagen, rapport 2002:12.
- Hofberg, H. 1871. *Förteckning över Nerikes fasta fornlämningar. Jemte en inledande beskrifning, och utdrag af Kongl. Maj:ts nådiga förordning af de 29 nov. 1867, angående forntida minnesmärkens fredande och bevarande*. Örebro.
- Holm, J. 2007. *Stenstorp. Neolitikum under cykelvägen Runnaby-Nedergården*. Närke, Örebro stad (f.d. Ekers socken), Eker s:11, RAÄ 256. Arkeologisk för- och slutundersökning. Riksantikvarieämbetet, UV Bergslagen, rapport 2007:7.
- Hulthén, B. & Welinder, S. 1981. *A Stone Age Economy*. Theses and Papers in North-European Archaeology 11. Studentlitteratur, Lund.
- Kjellmark, K. 1896. Une trouvaille archéologique, faites dans une tourbière au nord de la Néricie, *Bulletin från Geologiska Institutionen Uppsala, III, 5*. Uppsala universitet. Uppsala.
- Larsson, S.-H. 1923. *Axbergs socken och dess minnen I. Några anteckningar ur en Närkesockens historia*. Örebro.
- Lindqvist, S. 1912. *Från Nerikes sten- och bronsålder*. Särtryck ur Meddelanden från föreningen Örebro läns museum, V år 1912. Örebro.
- Lindsten, C.-A. 1999. När Axberg steg ur havet. En kommentar till en karta. I: *Gammelgården. Lokalhistoriska uppsatser från Axberg-Hovstabygden*. Axberg-Hovsta hembygdsförenings 20-årsskrift 1998. Örebro.
- Price, N. & Rudin, G.-B. 1996. *Höjebacken. A Viking Age Settlement in Närke*. RAÄ 159, Kvinnersta 1:3, Axbergs socken, Närke. Slutundersökningsrapporter från Arkeologikonsult AB, 1996:8.
- Rönngren, J. 2016. *Oxhagen i Kårsta*. Kårsta 11:5. Hovsta socken. Örebro kommun. Närke. Arkeologisk utredning etapp 1 och 2. Arkeologgruppen AB, rapport 2016:62.
- Westrin, K. 2019. *Järnålder i Åby*. Arkeologisk förundersökning inför ny vattenledning inom L2019:2445, L2019:2450, L2019:2457 och L2019:6498. Fastigheten Axbergs-Kvinnersta 1:3. Axbergs socken. Örebro kommun. Örebro län. Rapporter från Arkeologikonsult AB 2019:3291.

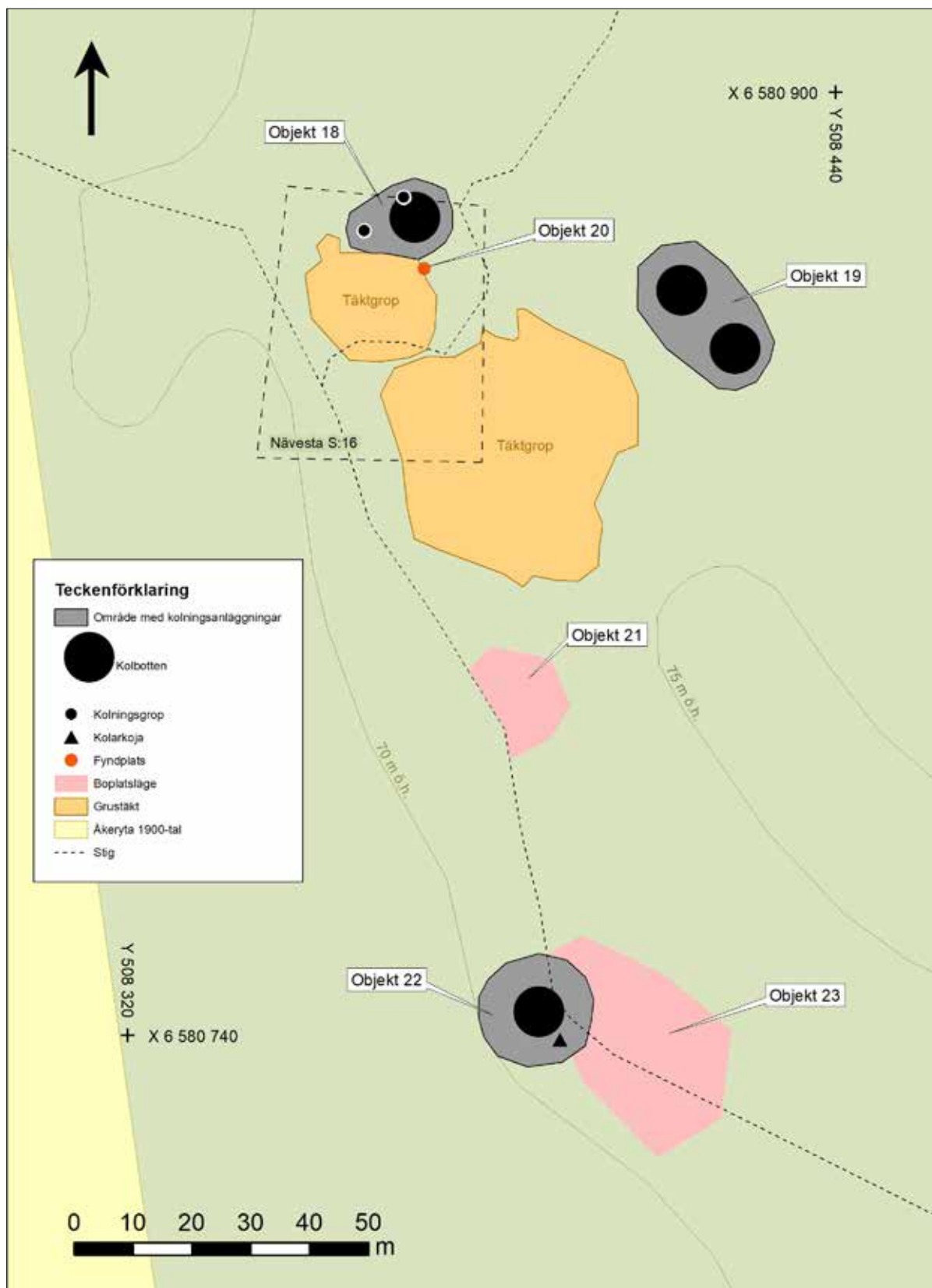
TEKNISKA OCH ADMINISTRATIVA UPPGIFTER

| | |
|--|--|
| <i>Stiftelsen Kulturmiljövård projektnr:</i> | KM23023 |
| <i>Länsstyrelsen dnr, beslutsdatum:</i> | 431-679-2023, 2023-03-16 |
| <i>Kulturmiljöregistret uppdragsnr:</i> | 202300385 |
| <i>Typ av undersökning:</i> | Arkeologisk utredning etapp 1 |
| <i>Undersökningsperiod:</i> | 5 april–5 maj 2023 |
| <i>Personal:</i> | Jenny Holm och Karolina Karlsson |
| <i>Landskap:</i> | Närke |
| <i>Län:</i> | Örebro |
| <i>Kommun:</i> | Örebro |
| <i>Socken:</i> | Axbergs, Hovsta och Kils socknar |
| <i>Fastighet:</i> | Kåvi 1:10 |
| <i>Fornlämning:</i> | L2023:2380, L2023:2382–2403, L2023:2405–2414 och L2023:2434 |
| <i>Koordinatsystem:</i> | SWEREF 99 TM |
| <i>Koordinater:</i> | x6580700/y508500 |
| <i>Höjdsystem:</i> | – |
| <i>Inmätningmetod:</i> | GPS |
| <i>Dokumentationshandlingar:</i> | Inga utöver denna rapport. |
| <i>Fynd:</i> | Fynden FI–22 (kvarts och grönsten) förvaras hos KM i väntan på beslut om fyndfördelning. |

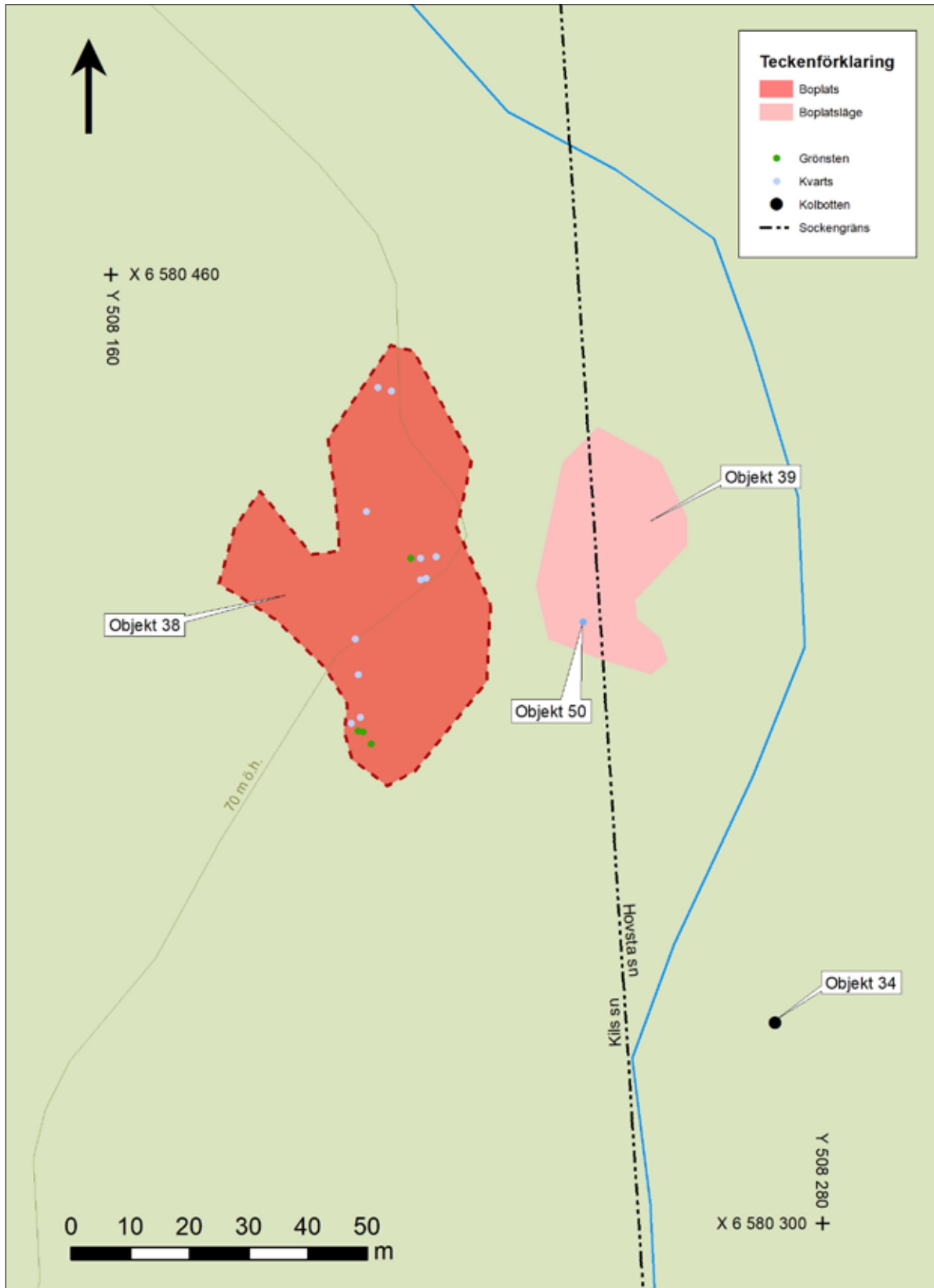




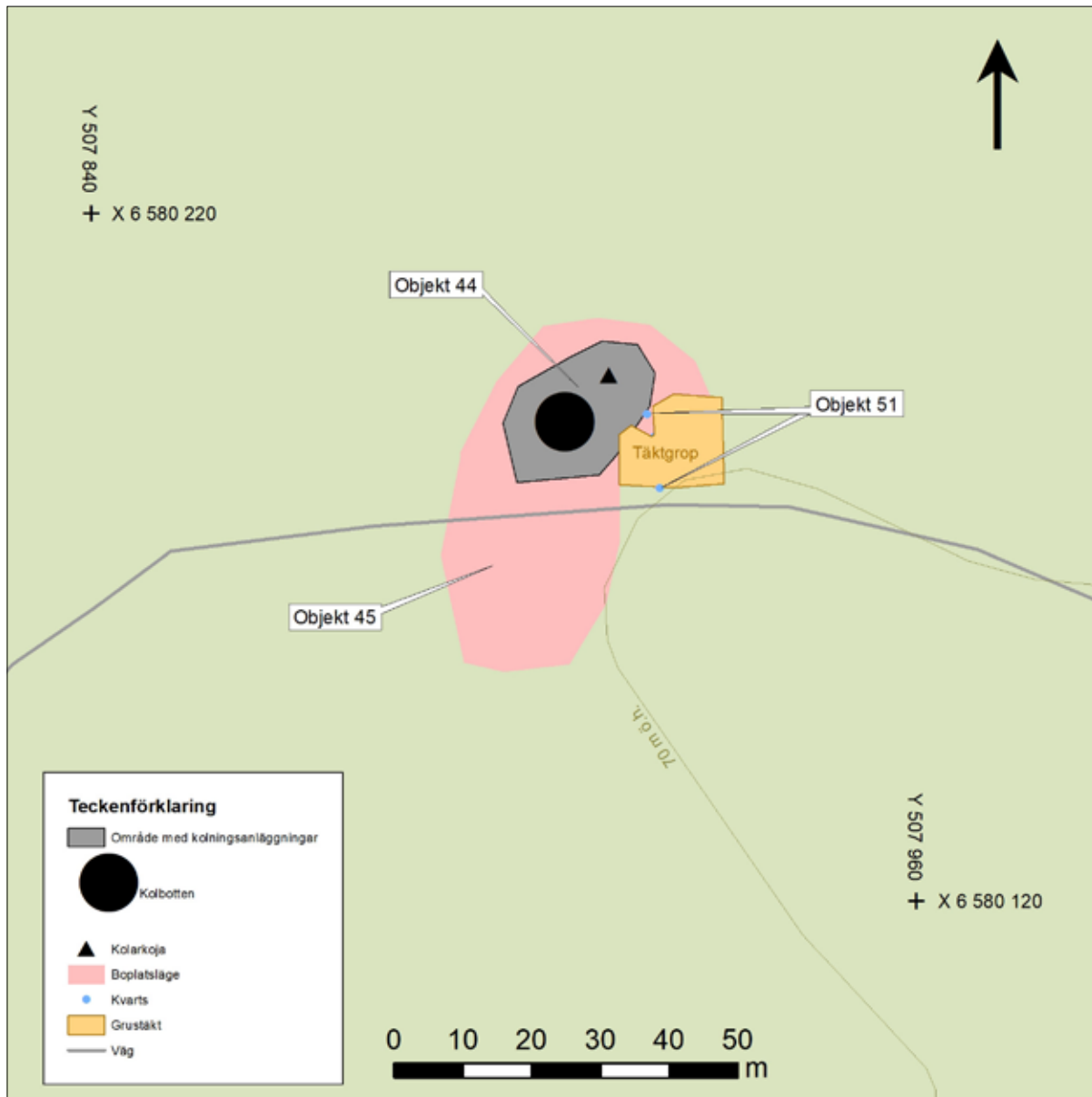




Figur 29. Detaljplan för området vid objekt 18–23. Skala 1:1000.



Figur 30. Detaljplan för området vid objekt 38, 39 och 50. Skala 1:1000.



Figur 31. Detaljplan för området vid objekt 44, 45 och 51. Skala 1:1000.

Bilaga 2. Objektsbeskrivningar

Objekt 1. Brott/täkt

Nummer i Kulturmiljöregistret (KMR): L2023:2380.

Status: Övrig kulturhistorisk lämning.

Beskrivning: Inom en 62×50 meter (NÖ–SV) stor yta inom utredningsområdet finns en del av en torvtäkt.

Täkten består inom utredningsområdet av fyra gravar, minst 50 meter (ÖSÖ–VNV) långa och 12–18 meter breda. Djupet är cirka 0,5 meter. Mellan gravarna är 1,5 meter breda vallar, som är tydliga i öster men hopfallna i väster. Täkten fortsätter minst 10 meter åt väster och 40 meter åt norr utanför utredningsområdet. Enligt flygfoton på lantmäteriets hemsida är täkten i själva verket avsevärt större.

På platsen växer unga tallar. Markvegetationen består av skvattram och vitmossa (*spagnum*).

Kommentar: Torvtäkten syns på det underliggande ortofotot på den ekonomiska kartan från 1958.

Objekt 2. Område med skogsbrukslämningar

Nummer i KMR: L2023:2382.

Status: Fornlämning.

Beskrivning: Inom ett 25×20 meter (NV–SÖ) stort område finns en kolbotten och en kojruin. Kolbotten är efter en rund resmila som är 18 meter i diameter och mellan 0,5 och 0,7 meter hög. Mitten av kolbotten är plan och runt om löper en låg vall, 1–2,4 meter bred och 0,2 meter hög. Ytan är nersänkt i förhållande till vallen i väster och uppbyggd i förhållande till den omgivande marken i öster.



Figur 32. Dagens gränsmarkering, en blå stör, framför kolbotten objekt 2. Vallen runt kolbotten syns vid det krokiga trädet där den rundar den solbelysta ytan. Foto från nordväst.

Helt intill och nordväst om kolbotten finns en ruin efter en kolarkoja. Den är 4×3 meter (N–S) stor och som mest 1,3 meter hög. I västra delen finns ett kallmurat spisröse. Kojruinen har en vall, 0,6–0,9 meter bred och 0,4 meter hög, med antydan till öppning åt öster. Vallen omger en grop, 2×1,2 meter stor. Hela anläggningen är övermossad.

På platsen är dels en glänta med unga björkar, dels tätare granskog. Markvegetation av gräs, mossa och ormbunkar.

Kommentar: Kolbotten finns med på kartor för Broby, geometrisk avmätning 1695 och storskifte 1785, där den används som markering för gränsen mellan Broby och Nävesta och därmed också Kils och Axbergs socknar.

Objekt 3. Boplatsläge

Nummer i KMR: –

Status: Möjlig fornlämning.

Beskrivning: Inom ett 30×10–20 meter (VSV–ÖNÖ) stort område förväntades förhistoriska boplatslämningar kunna förekomma.

Boplatsläget utgörs av en plan terrass ovanför en liten slänt åt öster. Strax utanför utredningsområdet åt väster finns en skyddande bergshöjd.

På platsen är ung björkskog och enstaka granar samt en markvegetation av mossa, gräs och ormbunkar. Markunderlaget består av moig sandig morän och nivån över dagens havsyta ligger på cirka 67 meter över havet.

Kommentar: Vi förväntar oss i första hand fynd och boplatslämning från äldre stenålder.

Boplatsläget har varit strandnära för lite drygt 8 700 år sedan (6 700 f.Kr.) och låg då östvänt på norra sidan av en medelstor ö.

Objekt 4. Boplatsläge

Nummer i KMR: –

Status: Möjlig fornlämning.

Beskrivning: Inom ett 30×10–20 meter (VSV–ÖNÖ) stort område förväntades förhistoriska boplatslämningar kunna förekomma.

Boplatsläget utgörs av en svagt östsluttande yta ovanför en liten slänt åt öster. Strax utanför utredningsområdet åt väster finns en skyddande höjd. Det finns spridda stenblock inom ytan och i östslänten några större dito.

På platsen växer ung blandskog, tall och björk, längst i söder står granar ganska tätt, samt en markvegetation av mossa, ris och ormbunkar. Markunderlaget består av sandig moig morän och nivån över dagens havsyta ligger på cirka 68 meter över havet.

Kommentar: Vi förväntar oss i första hand fynd och boplatslämning från äldre stenålder.

Boplatsläget har varit strandnära för lite drygt 8 800 år sedan (6 800 f.Kr.) och låg då östvänt på norra sidan av en medelstor ö.

Objekt 5. Kolningsanläggning

Nummer i KMR: L2034:2383.

Status: Möjlig fornlämning.

Beskrivning: Kolbotten, efter en rund resmila, som är 10 meter i diameter, som har plan topp och är 0,3–0,6 meter hög. Kolbotten är skadad av skogsmaskin som kört över anläggningen och efterlämnat djupa hjulspår i nordväst och öster.

Platsen utgörs av en liten moränhöjd omgiven av planare mark. Här växer blandskog, tallar, granar och björkar, med varierande täthet, och med en markvegetation av gräs, mossa och ris.

Kommentar: –

Objekt 6. Område med skogsbrukslämningar

Nummer i KMR: L2023:2384.

Status: Möjlig fornlämning.

Beskrivning: Inom ett 27×16 meter (NV-SÖ) stort område finns en kolbotten och en kojruin. Kolbotten är efter en rund resmila som är 16 meter i diameter och mellan 0,3 och 0,5 meter hög. Mitten av kolbotten är något knölig, men i huvudsak plan.

Öster om kolbotten finns en ruin efter en kolarkoja. Den är 5×4 meter (N-S) stor och 0,6 meter hög. I norra delen finns ett kallmurat spisröse, 3×1,5 meter stort och 0,8 meter högt, som är något utrasat åt norr. I södra delen finns en grop, 1,5×1,3 meter stort och 0,2 meter djup, med en öppning åt väster. Hela anläggningen är övermossad.

Kolbotten är tätt granbevuxen och med en markvegetation av enbart mossa. I övrigt är igenväxande blandskog, björk, gran och tall, med mossa och ris på platsen. På kojruinen växer två björkar och två granar.

Kommentar: Kolbotten ligger helt intill en befintlig stig.

Objekt 7. Fossil åker

Nummer i KMR: L2023:2385.

Status: Fornlämning.

Beskrivning: Röjningsröseområde 40×15 meter (N-S) med minst tre röjningsrösen. De är mellan 3 och 6 meter stora och 0,3 till 0,5 meter höga. De är av lite olika utseende belägna intill block eller friliggande. Samtliga rösen är till stor del överväxta, inga enskilda stenar är synliga. Terrängen utgörs av en nordsydlig, mjukt välvd, moränrygg som omges av mossmark.

På platsen är tämligen tät, ung, blandskog med en markvegetation av mossa, gräs och ris.

Kommentar: Området utgörs av skog i samtliga historiska kartor från delning av skog för Nävesta by från år 1793 till den Ekonomiska kartan från år 1983. Det ligger nära en brukningsväg på Ekonomiska kartan från år 1958.

Objekt 8. Fossil åker

Nummer i KMR: L2023:2386.

Status: Fornlämning.

Beskrivning: Röjningsröseområde 80×35–50 meter (N-S) med minst sex röjningsrösen. De är mellan 2 och 4 meter stora och 0,3 till 0,5 meter höga. De är av lite olika utseende belägna intill och på block eller fristående. Stenarna i rösena är vanligen 0,2–0,4 meter stora, men i det sydligaste röset är de större, upp till 0,7 meter stora. Samtliga rösen är till stor del överväxta och endast enstaka stenar är synliga. Terrängen utgörs av en nordsydlig, mjukt välvd, moränrygg som omges av mossmark.

På platsen är tämligen tät, ung, barrskog med en markvegetation av mossa, barr och ris. Den omgivande mossmarken är tätt slybevuxen.

Kommentar: Området utgörs av skog i samtliga historiska kartor från delning av skog för Nävesta by från år 1793 till den ekonomiska kartan från år 1983. Det ligger nära en brukningsväg på Ekonomiska kartan från år 1958.



Figur 33. Område med skogsbrukslämningar, objekt 9. Karolina Karlsson sitter i ruinen efter kolarkojan och kolbotten breder ut sig till höger om denna. Foto från norr.

Objekt 9. Område med skogsbrukslämningar

Nummer i KMR: L2023:2387.

Status: Möjlig fornlämning.

Beskrivning: Inom ett 30×20 meter (NÖ–SV) stort område finns en kolbotten och en kojruin. Kolbotten är efter en rund resmila som är 16 meter i diameter. Den har en något ojämn yta och är 0,7 meter hög i söder men går i ett med den omgivande terrängen i norr. I norr finns en ränna, cirka 10 meter lång, 1 meter bred och 0,3 meter djup, som avgränsar botten.

Helt intill och öster om kolbotten finns en ruin efter en kolarkoja. Den är 4,5×2,5 meter (N–S) stor och som mest 1 meter hög. I norra delen finns ett kallmurat spisröse, som är 2×1,7 meter stort. Kojruinen har en vall i öster, söder och väster som är 0,8–1 meter bred och 0,4–0,5 meter hög, och som omger en grop, 2×1,2 meter stor och knappt 0,2–0,3 meter djup. Hela anläggningen är övermossad.

På platsen är öppen barrskog med främst tall, och en markvegetation av mossa och ormbunkar.

Kommentar: –

Objekt 10. Kolningsanläggning

Nummer i KMR: L2023:2388.

Status: Möjlig fornlämning.

Beskrivning: Kolbotten, efter en rund resmila, som är 14 meter i diameter, med oregelbunden vall i söder men saknas i norr. Vallens är 2–3 meter bred och 0,8 meter hög, sedd utifrån i sydväst. Bottenens mittparti är nedsänkt cirka 0,3 meter i förhållande till vallen.

Beväxt med unga granar, mossa och ris.

Kommentar: –

Objekt 11. Boplatsläge

Nummer i KMR: –

Status: Möjlig fornlämning.

Beskrivning: Inom en 30×15 meter (V–Ö) stort område förväntades förhistoriska boplatslämningar kunna förekomma.

Boplatsläget utgörs av en plan yta söder om en mindre moränhöjd och med en liten slänt mot våtmark i sydväst. Avgränsningen åt sydöst är diffus.

På platsen är ganska öppen, uppvuxen, barrskog med tall och gran samt en markvegetation av mossa och ormbunkar. Markunderlaget består av sandig morän och nivån över dagens havsytta ligger på cirka 69 meter över havet.

Kommentar: Vi förväntar oss i första hand fynd och boplatslämning från äldre stenålder.

Boplatsläget har varit strandnära för lite drygt 8 600 år sedan (6 600 f.Kr.) och låg då på södra sidan av en helt liten ö.

Objekt 12 Boplatsläge

Nummer i KMR: –

Status: Möjlig fornlämning.

Beskrivning: Inom ett 50×15 meter (V–Ö) stort område förväntades förhistoriska boplatslämningar kunna förekomma.

Boplatsläget utgörs av en del av en öst–västlig moränhöjd (ändmorän). Det mjukt välvda krönet och sydslutningen ingår i läget. Moränhöjden fortsätter västerut över en mosse, men är där brantare och smalare.

På platsen är öppen, uppvuxen, barrskog med en markvegetation av mossa, ris och ormbunkar. Markunderlaget består av sandig moig morän och nivån över dagens havsytta ligger på cirka 68 meter över havet.

Kommentar: Vi förväntar oss i första hand fynd och boplatslämning från äldre stenålder.

Boplatsläget har varit strandnära för lite drygt 8 500 år sedan (6 500 f.Kr.) och låg då på östra sidan av en större ö.

Objekt 13. Boplatsläge

Nummer i KMR: –

Status: Möjlig fornlämning.

Beskrivning: Inom ett 30×10–25 meter (NV–SÖ) stort område förväntades förhistoriska boplatslämningar kunna förekomma.

Boplatsläget utgörs av en terrass söder om en mindre moränhöjd. Läget omfattar både terrassen och en del av sluttningen söderut.

På platsen är öppen, gallrad, barrskog med en markvegetation av mossa, ris och ormbunkar. Markunderlaget består av sandig moig morän och nivån över dagens havsytta ligger på cirka 64 meter över havet.

Kommentar: Vi förväntar oss i första hand fynd och boplatslämning från äldre stenålder.

Boplatsläget har varit strandnära för lite drygt 8 200 år sedan (6 200 f.Kr.) och låg då på östra sidan av en större ö.

Objekt 14. Boplatsläge

Nummer i KMR: –

Status: Möjlig fornlämning.

Beskrivning: Inom ett 40×12–18 meter (Ö–V) stort område förväntades förhistoriska boplatslämningar kunna förekomma.

Boplatsläget utgörs av en svagt sydsluttande naturlig terrassering med högre moränmark i norr och en slänt ner mot en liten, möjligen konstgjord, tjärn i sydväst. Ytan är inte helt plan, utan något knölig.

På platsen är öppen, tämligen ung, blandskog med tall och björk samt en markvegetation med lingon, blåbär och mossa. Markunderlaget består av sandig morän och nivån över dagens havsytta ligger på cirka 65 meter över havet.

Kommentar: Vi förväntar oss i första hand fynd och boplatslämning från äldre stenålder.

Boplatsläget har varit strandnära för lite drygt 8 000 år sedan (6 000 f.Kr.) och låg då sydvänt på östra sidan av en större ö.

Objekt 15. Område med fossil åker

Nummer i KMR: L2023:2389.

Status: Fornlämning.

Beskrivning: Inom ett 50×45 meter (NV–SÖ) stor yta finns två hägnader, stenmurar, och två åkerparceller samt två mer oregelbundna åkerytor. Den västra stenmuren är 30 meter lång, 1 meter bred och 0,5 meter hög. Den är uppbyggd av 0,15–1 meter stora, mossklädda stenar. Den östra stenmuren är 12 meter lång, 1 meter bred och cirka 0,5 meter hög. Den är uppbyggd av 0,3–0,6 meter stora stenar. Åkerparcellerna är 45 meter långa och 8 meter breda och har plan yta. De omges av diken som är cirka 1 meter breda och som mest 0,3 meter djupa. De andra åkerytorna ligger på ömse sidor av parcellerna, i slutningen i öster och väster, och avgränsas av respektive hägnad.

Platsen är skogsbevuxen, troligen naturligt igenväxt, med granar i olika ålder samt björksly. Hägnaderna, främst den västra, är övervuxna med täta granar. Markvegetationen består av mossa och i den östra, mer öppna delen, även av ormbunkar.

Kommentar: Åkerytan finns med på flera historiska kartor, Nävesta laga skifte 1840, Nävesta hemmansklyvning 1855 och den Häradsekonomiska kartan från år 1864–1867, men de åkerparceller som finns spår av idag har en liten annan utbredning än vad åkern har i kartorna. Förmodligen har åkern utvidgats något i slutet av dess brukningstid. På Ekonomiska kartan från 1958 är här skog.

Objekt 16. Lägenhetsbebyggelse

Nummer i KMR: L2023:2390.

Status: Fornlämning.

Beskrivning: Inom en 120×15 meter (N–S) stor yta ska minst en backstuga ha funnits.

Det finns flera synliga lämningar inom området. I södra delen finns en husgrund, en brott/täkt, ett röjningsröse och en hägnad. I norra delen finns en möjlig husgrund och en hägnad. Lämningen fortsätter något åt öster utanför utredningsområdet och är i sin helhet cirka 120×25 meter (N–S).

Den södra husgrunden består av en källargrop, som ligger precis utanför utredningsområdet, och en ganska diffus stenvall som omgärdar en stenfri yta. Gropen mäter 4×3 meter (Ö–V) stor och 1 meter djup. Runt kanterna ligger sten, 0,4–0,7 meter stora, mossklädda. Sidorna består mest av jord, med bara enstaka stenar. I det sydvästra hörnet finns en öppning varifrån en ränna eller ett dike fortsätter ut åt söder. Väster om gropen finns en stenröjd yta, 6×5 meter (Ö–V) stor. Den är omgiven av sten i ett 1–2 meter brett och 0,2–0,3 meter högt bräm, som då skulle utgöra själva grunden till stugan. Brämet är uppbyggt av 0,3–0,8 meter stora stenblock.



Figur 34. Den röjda ytan med omgivande stenvall där en av backstugorna ska ha stått. Foto från nordöst.

Tio meter sydväst om södra husgrunden finns ett stenbrott i ett markfast block, beläget helt i kanten av en bäck. Brottet är $3 \times 1,5$ meter stort och $0,2$ – 1 meter djupt. Det har kvarlämnade rester av stenblocket i trappstegsformation. Blockresterna är övermossade.

Femton meter norr om södra husgrunden finns ett röjningsröse. Det är $5,5 \times 3$ meter (N–S) stort och $0,7$ meter högt och har en märkbart rak sida åt öster. Röset är uppbyggt av $0,3$ – $0,5$ meter stora, mossklädda, stenar.

Fem meter norr om röjningsröset finns en hägnad. Den är närmast i formen som en stensträng, 10 meter lång (Ö–V). Konstruktionen är enskiktad men består delvis av dubbla stenrader. Hägnaden är cirka $0,8$ meter bred och $0,2$ meter hög, samt består av $0,4$ – $0,7$ meter stora mossklädda stenar.

I norra änden av området, cirka 60 meter norr om den sydliga gruppen av lämningar, finns en möjlig husgrund. Den består av en oregelbunden terrassering, 5×4 meter (N–S) stor och $0,5$ meter hög åt öster. Strax intill terrasseringen, på dess södra sida, finns en med stenar ifyllad grop, cirka $2 \times 1,5$ meter stor.

Fem meter nordöst om den möjliga husgrunden finns en hägnad bestående av en enkel stenrad i vinkel, 5 meter nord–syd och 2 meter öst–väst. Uppbyggd av $0,4$ – $0,7$ meter stora, mossklädda stenar.

Platsen ligger i skogsbrynet intill åkermark. I norra delen avgränsas ytan västerut av berg. Här är omväxlande sly, grupper av granar och mer öppna gläntor. Markvegetationen består av mossa, gräs och ormbunkar.

Kommentar: Husgrunden i söder stämmer överens mot byggnad på den Häresekonomiska kartan från år 1864 – 1867 , och har bekräftats av Bengt Åhlund, Sandstorp, Nävesta. Placeringen av det som vi uppfattat som ett röjningsröse stämmer någorlunda mot byggnad på kartor för Nävesta by, laga skifte 1840 och hemmansklyvning 1855 . Hägnaden i söder följer en gräns mellan hage och skog på samma kartor, den ska troligen ses som ett stöd för en trädgårdsgård. Den möjliga husgrunden i norr



Figur 35. Karolina Karlsson mäter in husgrunden vid objekt 17 under kraftledningen i utredningsområdets östra kant. Lagg märke till syrensnåret till höger i bild. Foto från söder.

stämmer mot en byggnad på den Häradsekonomiska kartan från 1864–1867 under förutsättning att den mindre lokalvägen då hade en något annan dragning än idag. Mellan den norra och södra bebyggelsen på Häradsekonomiska kartan finns ännu en byggnad men denna hamnar strax utanför utredningsområdet. Strax norr om utredningsområdet, norr om en mindre lokalväg, finns en källa i åkerkanten.

Objekt 17. Lägenhetsbebyggelse

Nummer i KMR: L2023:2391.

Status: Övrig kulturhistorisk lämning.

Beskrivning: Inom en yta av 50×8–17 meter (NÖ–SV) inom utredningsområdet finns en del av en husgrund och en möjlig husgrund. Lämningen fortsätter utanför utredningsområdet och är i sin helhet cirka 60×20 meter (NNÖ–SSV).

Husgrunden mäter 6,5×5 meter (N–S). Den är tydligast i nordöst och öster, där den är 0,3 meter hög. Den är uppbyggd av 0,3–1,1 meter stora stenar, som är nästan helt övermossade.

Tjugofem meter norr om husgrunden finns en 3,5×3,5 meter stor och 0,3 meter hög ansamling av stenblock, som är 0,5–1,1 meter stora. Blocksamlingen ligger helt intill ett brantare åkerhak i väster, där åkerytan är helt skogbevuxen. En rishög döljer nordöstra hörnet av anläggningen.

Platsen ligger mitt under en luftledning och området är öppet med gräs och ormbunkar samt en del sly. Den större husgrunden omges, utanför utredningsområdet, i norr, öster och söder av stenmur och syrener.

Kommentar: Den större husgrunden finns inte med i det historiska kartmaterialet, men ger tillsammans med den syrenbevuxna muren ett sentida intryck. Stensamlingen i norr passar mot en byggnad på karta över laga skifte för Nävesta från år 1840, men är mer tveksam som husgrund.

Objekt 18. Område med skogsbrukslämningar

Nummer i KMR: L2023:2392.

Status: Möjlig fornlämning.

Beskrivning: Inom ett 18×14 meter (Ö-V) stort område finns en kolbotten och två kolningsgropar. Kolbotten är troligen efter en rund resmila som är cirka 10 meter i diameter, 0,4 meter hög i öster men i övrigt diffus. Botten är naggad i kanten av grustäkt i söder.

På kolbotten, i dess nordvästra del, ligger en av kolningsgroparna. Denna är mer uppbyggd vall än nergrävd grop, men ska nog ändå ses som kolningsgrop snarare än minimila. Kolningsgropen är 1,3 meter vid i toppen och 1,1 meter vid botten, samt är 1 meter djup. Runt gropen är en vall, cirka 1,1 meter bred och 0,4–0,9 meter hög. Hela anläggningen har en diameter på 4 meter.

Den andra kolningsgropen ligger strax väster om kolbotten och är 2 meter vid i toppen och 0,9 meter vid i botten, samt 1,2 meter djup. Runt gropen är en vall, som är 1 meter bred och 0,3 meter hög. Hela anläggningen är 4 meter i diameter.

På platsen är dels en öppen glänta med gräs, mossa och ormbunkar, dels bevuxen med granar i västra och norra delen.

Kommentar: För båda kolningsgroparna kan funktionen sannolikt varit att kola överblivna stumpar.

Objekt 19. Område med skogsbrukslämningar

Nummer i KMR: L2023:2393.

Status: Möjlig fornlämning.

Beskrivning: Inom ett 28×16 meter (NV-SÖ) stort område finns två kolbottnar. Båda kolbottnarna är efter runda resmilor och båda är cirka 10 meter i diameter. Den norra botten är 0,5 meter hög åt norr men går i ett med marken i söder, den har också en antydning till vall. Den södra botten är 0,7 meter hög i söder och utriven åt norr vartåt hela anläggningen sluttar.

På platsen är tät ung skog med granar och björkar och en markvegetation av mossa och ormbunkar.

Kommentar: –

Objekt 20. Fyndplats

Nummer i KMR: L2023:2394.

Status: Övrig kulturhistorisk lämning.

Beskrivning: Fyndplats för en bit bearbetad kvarts.

Hittad i kanten av grustäkt. Markunderlaget består av sandig morän.

Kommentar: Fynden kan ses som en indikation att det kan ha funnits en boplats på platsen men att denna sannolikt har fjärmats vid grustäkt och/eller skadats vid anläggande av kolmilor (objekt 18) intill grustäkten.

Det är möjligt att de båda boplatslägena, objekt 21 och 23, tillsammans med fyndplatsen i grustäktskanten, objekt 20, ska ses som en enhet, där de båda boplatslägena utgör de topografiskt bästa delarna

Objekt 21. Boplatsläge

Nummer i KMR: –

Status: Möjlig fornlämning.

Beskrivning: Inom ett 18×13 meter (NNV–SSÖ) stort område förväntades förhistoriska boplatslämningar kunna förekomma.

Boplatsläget utgörs av en något västsluttande yta med en bergshöjd i öster och med en myr i väster. Avgränsningen är något diffus.

Platsen är tätt bevuxen med unga tallar, granar och björkar, med en markvegetation av mossa och lingonris. Markunderlaget består av sand och nivån över dagens havsytta ligger på cirka 70 meter över havet.

Kommentar: Vi förväntar oss i första hand fynd och boplatslämning från äldre stenålder.

Boplatsläget har varit strandnära för lite drygt 8 700 år sedan (6 700 f.Kr.) och låg då väl skyddat i sydvästvänt läge vid en stor vik på en medelstor ö.

Det är möjligt att de båda boplatslägena, objekt 21 och 23, tillsammans med fyndplatsen i grustäktskanten, objekt 20, ska ses som en enhet, där de båda boplatslägena utgör de topografiskt bästa delarna

Objekt 22. Område med skogsbrukslämningar

Nummer i KMR: L2023:2395.

Status: Möjlig fornlämning.

Beskrivning: Inom ett 20×20 meter stort område finns en kolbotten och en kojruin (husgrund, historisk tid). Kolbotten är efter en rund resmila. Den är dubbel med en äldre större botten som är 18 meter i diameter och 0,5 meter hög i väster men ett med terrängen i öster. Ovanpå denna finns en yngre, mindre kolbotten som bara är 9 meter i diameter. Denna har en låg vall, 2,5 meter bred och 0,1–0,2 meter hög. Mittpartiet av denna övre botten framstår som en grund svacka.



Figur 36. Ruin efter kolarkoja inom objekt 22. Foto från nordöst.

Helt intill och sydöst om den mindre kolbotten finns en ruin efter en kolarkoja. Den är 4,5×3,5 meter (N-S) stor och 0,4 meter hög. I östsydöst finns ett kallmurat spisröse, 3,3×2,5 meter stort och 0,8 meter högt. Kojruinen har en vall som är 1,5 meter bred och 0,4 meter hög, och innanför denna en grop som är cirka 2×1 meter stor och 0,2 meter djup. Även kojruinen ligger ovanpå den större kolbotten.

På platsen är tät ung skog med granar och björkar och en markvegetation av mossa och ormbunkar.

Kommentar: En befintlig stig går över lämningen.

Objekt 23. Boplatsläge

Nummer i KMR: –

Status: Möjlig fornlämning.

Beskrivning: Inom ett 40×20–25 meter (NV-SÖ) stort område förväntades förhistoriska boplatslämningar kunna förekomma.

Boplatsläget utgörs av en svagt sluttande terrass med en bergshöjd i öster och med en myr i väster. En liten slänt åt sydväst avgränsar i denna riktning, i övrigt är avgränsningen något diffus.

Platsen är tätt bevuxen med unga tallar, granar och björkar, med en markvegetation av mossa och lingonris. Markunderlaget består av sand och nivån över dagens havsytta ligger på cirka 70 meter över havet.

Kommentar: Vi förväntar oss i första hand fynd och boplatslämning från äldre stenålder. Boplatsläget har varit strandnära för lite drygt 8 700 år sedan (6 700 f.Kr.) och låg då väl skyddat i sydvästvänt läge vid en stor vik på en medelstor ö. Boplatsläget överlappar ett område med kolningsanläggningar, objekt 22.

Det är möjligt att de båda boplatslägena, objekt 21 och 23, tillsammans med fyndplatsen i grustäktskanten, objekt 20, ska ses som en enhet, där de båda boplatslägena utgör de topografiskt bästa delarna.

Objekt 24. Gränsmärke

Nummer i KMR: L2023:2396.

Status: Fornlämning.

Beskrivning: Gränsmärke bestående av en visare stöttad av mindre stenar på norra och södra sidan. Visaren, som visar i öst-västlig riktning, är 0,4 meter hög, 0,25×0,15 meter stor. De övriga stenarna är mellan 0,2 och 0,3 meter.

Gränsmärket står i kanten av ett hygge och är omgivet av mossa och lingonris.

Kommentar: Gränsmärket ligger i gränsen mellan två skogsskiften inom Nävesta bys skog och som finns markerad på kartor för Nävesta, enskiftes 1840 och hemmansklyvning 1869. Gränsen återfinns även på den Ekonomiska kartan från år 1958 och 1983, men hela skogsområdet ingår idag fastigheten Kåvi 1:10.



Figur 37. Gränsmärket objekt 24 sett från sydväst.

Objekt 25. Boplatsläge

Nummer i KMR: –

Status: Möjlig fornlämning.

Beskrivning: Inom ett 28×12–20 meter (NV–SÖ) stort område förväntades förhistoriska boplatslämningar kunna förekomma.

Boplatsläget utgörs av en plan terrass med tydlig slänt ned åt östsydöst. Boplatsläget har avgränsats åt väster mot mer blockig terräng. Avgränsningen åt norr och söder är mer diffus. Det finns några större stenblock i östslänten. Högre, skyddande, terräng finns längre västerut.

På platsen växer ung, bitvis tät, tallskog med enstaka granar och björkar, samt en markvegetation av mossa och ris. Markunderlaget består av sandig moig morän, alternativt ren sand, och nivån över dagens havsytta ligger på cirka 68 meter över havet.

Kommentar: Vi förväntar oss i första hand fynd och boplatslämning från äldre stenålder.

Boplatsläget har varit strandnära för lite drygt 8 800 år sedan (6 800 f.Kr.) och låg då sydöstvänt på östra sidan av en medelstor ö.

Objekt 26. Område med skogsbrukslämningar

Nummer i KMR: L2023:2397.

Status: Möjlig fornlämning.

Beskrivning: Inom ett 20×15 meter (NÖ–SV) stort område finns en kolbotten och en kojruin. Kolbotten är dubbel, med en äldre större botten och en mindre yngre mila ovanpå. Båda är efter runda resmilor. Den äldre är 12 meter i diameter och har en låg vall i söder, 1,5 meter bred och 0,2 meter hög. Den yngre är 7 meter i diameter och 0,3–0,4 meter hög med en något knölig ovasida. Botten är skadad i av rotvältor i sydväst.

Helt intill och nordöst om kolbotten finns en ruin efter en kolarkoja. Den är 4×3 meter (NÖ–SV) stor. Kojruinen har sett något inrasat spisiröse, 2×1,5 meter stort och



Figur 38. Område med skogsbrukslämningar, objekt 26, med kolbotten till vänster och ruin efter kolarkoja till höger. Foto från sydöst.



Figur 39. Gränsmärke på fyrsidigt röse, objekt 28, sett från väster.

0,7 meter högt, i norr. Kojruinen har vallar som är 1–1,1 meter breda och 0,2–0,4 meter höga, och omger en grop 1,6×1 meter (NÖ–SV) stor och 0,2 meter djup.

Området med skogsbrukslämningar ligger i kanten av ett hygge. På själva lämningen växer smågranar, blåbärsris, mossa och ormbunkar. Markunderlaget är sandig morän. Det finns också några kvarlämnade döda trädstammar på rot; det är ett par av dessa som orsakat skadan i kanten av kolbotten. Lämningen är därutöver markerad med fem kulturstubbar i norr och öster.

Kommentar: –

Objekt 27, hägnad

Nummer i KMR: L2023:2398.

Status: Övrig kulturhistorisk lämning.

Beskrivning: Stensträng, 42 meter (Ö–V) lång, där 28 meter ligger inom utredningsområdet. Konstruktionen är ibland enkel och ibland dubbel, vilket gäller både bredd, 0,4–1 meter, och höjd, 0,2–0,4 meter. Stenarna är 0,2–0,7 meter stora, består delvis av kantiga flisor, och är delvis mossklädda och i övrigt lavbevuxna.

På platsen är ung öppen tallskog med berg i dagen.

Kommentar: Då hägnaden är anlagd direkt på hälleberget är det troligt att den är till för att stöda en trädgårdsgård och inte är avsedd att avgränsa något på egen hand. Hägnaden följer gränsen mellan ett par av skogskiftena inom Nävestas mark på karta över laga skifte från år 1840 och på Ekonomiska kartan från år 1958 och 1983.

Objekt 28. Gränsmärke

Nummer i KMR: L2023:2399.

Status: Övrig kulturhistorisk lämning.

Beskrivning: Gränsmärke bestående av en visare på ett fyrsidigt kallmurat fundament. Visaren är 0,5 meter hög, 0,4 meter bred och 0,2 meter tjock, och visar i öst–västlig riktning. Fundamentet är 1,1×1,1 meter stort och 0,3 meter högt, samt uppbyggt



Figur 40. Gränsmärke, objekt 29, sett från öster.

av 0,2–0,4 meter stora stenar. Stenarna är delvis övervuxna av mossa och ris. Hela anläggningen förefaller något nedsjunken i marken.

Gränsröset ligger på ett igenväxande hygge, mossmark, med unga tallar och björksly.

Kommentar: Gränsmärket ligger där gränserna mellan Axbergs, Hovsta och Kils socknar möts. Denna gräns är även gräns mellan Broby 5:1 och Kåvi 1:10.

Objekt 29. Gränsmärke

Nummer i KMR: L2023:2400.

Status: Fornlämning.

Beskrivning: Gränsmärke bestående av en visare stöttad av ett litet oregelbundet röse.

Visaren är 0,5 meter hög, 0,3 meter bred och 0,1 meter tjock. Röset är 0,9×0,7 meter stort och 0,2 meter högt, samt uppbyggt av stenar i storleken 0,2–0,4 meter. Stenarna är delvis övermossade.

Gränsröset ligger i öppen barrskog med en markvegetation av mossa och ris.

Kommentar: Gränsmärket ligger i gränsen mellan Axbergs och Hovsta socknar. Tidigare har denna gräns även varit gräns mellan Nävesta och Kåvi. Idag ligger gränsmärket däremot mitt i fastigheten Kåvi 1:10. Objekt 29 kan eventuellt knytas till hemmansklyvning inom Nävesta 1869.

Objekt 30. Gränsmärke

Nummer i KMR: L2023:2401.

Status: Fornlämning.

Beskrivning: Gränsmärke bestående av en diskret samling stenar, 0,3–0,8 meter stora, lagda tillsammans med ett block, 0,9×0,7×0,5 meter stort, längs med gränsen. Hela anläggningen är 2 meter lång (Ö–V) och 0,8 meter brett. Gränsmärket är även markerat med en 1,3 meter lång stör, troligen av ene.

På platsen är barrskog av varierande täthet och ålder, markvegetationen består av lingonris och mossor.

Kommentar: Gränsmärket ligger i en äldre gräns mellan Nävesta och Kåvi, vilket även innebär gränsen mellan Axbergs och Hovsta socknar. Gränsen återfinns på samtliga historiska kartor men hela skogsområdet ingår idag i fastigheten Kåvi 1:10.

Objekt 31. Område med skogsbrukslämningar

Nummer i KMR: L2023:2402.

Status: Möjlig fornlämning.

Beskrivning: Inom ett 25×15 meter (NÖ–SV) stort område finns en kolbotten och en kojruin. Kolbotten är något diffus men är troligen efter en rund resmila som varit 12 meter i diameter. Den har en något ojämn yta, i likhet med omgivningen, och ligger i samma nivå som denna

Helt intill och nordväst om kolbotten finns en ruin efter en kolarkoja. Den är 5×4 meter (Ö–V) stor och som mest 0,6 meter hög. I norra delen finns ett kallmurat spisröse, som är över vuxet med ris och mossor. Kojruinen har en vall, som är 1,5 meter bred och 0,4 meter hög, och som omger en grop, 1,6×1,6 meter stor och knappt 0,1 meter djup i förhållande till den omgivande marken. Kojruinens avgränsning åt sydväst är diffus då det där finns en större stubbe.

På platsen är öppen barrskog med främst tall, och en markvegetation av mossor, ris och gräs.

Kommentar: –

Objekt 32. Kolningsanläggning

Nummer i KMR: L2023:2403.

Status: Möjlig fornlämning.

Beskrivning: Kolbotten, efter en rund resmila, som är 14 meter i diameter, med plan topp. Avgränsningen är diffus i norr men tydlig i väster, söder och öster, där den är 0,5 meter hög.

På platsen är barrskog, mest granar som växer med varierande täthet, med en markvegetation av främst lingonris.

Kommentar: –

Objekt 33. Boplatsläge

Nummer i KMR: –

Status: Möjlig fornlämning.

Beskrivning: Inom ett 35×20 meter (NV–SÖ) stort område förväntades förhistoriska boplatslämningar kunna förekomma.

Boplatsläget utgörs av en svag sydsluttning som avslutas med en lite brantare slänt ner åt söder och väster, i öster finns berg. Begränsningen norrut är diffus, marken stiger ganska jämt uppåt denna i riktning.

På platsen är ung tallskog med en markvegetation av mossor, lingonris och ormbunkar. Markunderlaget består av sandig moig morän och nivån över dagens havsytta ligger på cirka 70 meter över havet.

Kommentar: Vi förväntar oss i första hand fynd och boplatslämning från äldre stenålder. Boplatsläget har varit strandnära för lite drygt 8 800 år sedan (6 800 f.Kr.) och låg då på sydsidan av en helt liten ö.

Objekt 34. Kolningsanläggning

Nummer i KMR: L2023:2405.

Status: Möjlig fornlämning.

Beskrivning: Kolbotten, efter en rund resmila, som är 14 meter i diameter och har plan ovansida, 0,5 meter hög i öster och 0,9 meter hög i väster.

På platsen är öppen barrskog, gran, tall och björk, med en markvegetation av mossa, lingon- och blåbärsris.

Kommentar: –

Objekt 35. Boplatsläge

Nummer i KMR: –

Status: Möjlig fornlämning.

Beskrivning: Inom ett 50×10–5 meter (Ö–V) stort område förväntades förhistoriska boplatslämningar kunna förekomma.

Boplatsläget utgörs av en svagt sydsluttande naturlig terrassering med berghällar i norr och en slänt ner mot mossmark i söder. Ytan är inte helt plan, utan något knölig.

På platsen är ung, tämligen tät, blandskog med tall, gran och björk samt en markvegetation med lingon, blåbär och mossa. Markunderlaget består av sandig moig morän och nivån över dagens havsytta ligger på cirka 65 meter över havet.

Kommentar: Vi förväntar oss i första hand fynd och boplatslämning från äldre stenålder.

Boplatsläget har varit strandnära för cirka 8 500 år sedan (6 500 f.Kr.) och låg då sydväst på östra sidan av en större ö.

Objekt 36. Boplatsläge

Nummer i KMR: –

Status: Möjlig fornlämning.

Beskrivning: Inom ett 50×15–20 meter (Ö–V) stort område förväntades förhistoriska boplatslämningar kunna förekomma.

Boplatsläget utgörs av en svagt sydsluttande naturlig terrassering med berghällar i norr och en mer markerad sydslänt i söder.

På platsen är ung, tämligen tät, blandskog med tall, gran och björk samt en markvegetation med lingon, blåbär och mossa. Markunderlaget består av sandig moig morän och nivån över dagens havsytta ligger på cirka 70 meter över havet.

Kommentar: Vi förväntar oss i första hand fynd och boplatslämning från äldre stenålder.

Boplatsläget har varit strandnära för cirka 8 900 år sedan (6 900 f.Kr.) och låg då på sydsidan av en helt liten ö.

Objekt 37. Område med skogsbrukslämningar

Nummer i KMR: L2023:2434.

Status: Möjlig fornlämning.

Beskrivning: Inom ett 25×16 meter (N–S) stort område finns en kolbotten och en kojruin. Kolbotten efter en rund resmila är 18 meter i diameter och har en vall, som är 3 meter bred och 1 meter hög, i södra delen av botten. I norra delen är kolbotten plan och 0,4 meter hög.

Helt intill och norr om kolbotten finns en ruin efter en kolarkoja. Den är 5×4 meter (NNÖ–SSV) stor och som mest 0,8 meter hög. I norra delen finns ett kallmurat spisröse, som är helt övertorvat. Kojruinen har en vall, som är 1,5–2 meter bred och 0,6 meter hög, och som omger en grop, 2×1,6 meter stor och 0,2 meter djup. Okänt djur har grävt bohålor i anläggningen.



Figur 41. Kolbotten inom objekt 37, sedd från nordöst. Ruinen efter kolarkojan döljs av träden i bildens högra kant.

På platsen är delvis helt öppen mark med gräs och ormbunkar, delvis bevuxet med gran och tall i olika ålder.

Kommentar: –

Objekt 38. Boplats

Nummer i KMR: L2023:2406.

Status: Fornlämning.

Beskrivning: Inom ett 70×40 meter (N–S) stort område finns en stenåldersboplats. Fynd av slagen kvarts, 16 avslag, och grönsten, tio avslag och tre bearbetade stycken där åtminstone ett av de bearbetade styckena är av diabasporfyr, har hittats i markskador inom olika delar av den markerade ytan. Även ett mindre antal skärvstenar kan iakttas i markskadorna. Det avgränsade området består av ett sadelläge med sluttningar ner mot nordöst och sydväst, samt en gip upp mot nordväst. Låga berghällar omger platsen i norr, väster, sydväst och öster. Boplatsen karaktäriseras av att moränen här är påtagligt sandigare än i övrigt i området.

På platsen är markerett kalhygge med kvarstående frötallar. Rester av bevarad markyta med mossor och tynade blåbärsris finns kvar mellan beredningsspåren. Markunderlaget består av sandig morän och nivån över dagens havsytta ligger på cirka 69 meter över havet.

Kommentar: Vi har här konstaterade fynd som sannolikt ska dateras till äldre stenålder. Platsen har varit strandnära för cirka 8 700 år sedan (6 700 f.Kr.) och låg då på östra sidan av en mellanstor ö intill en större vik där landmassan på andra sidan viken gett skydd för östliga vindar. Mest sannolikt är att boplatsen legat nära stranden i det här tidsskedet, men en yngre datering kan på det här stadiet inte uteslutas.

Objekt 39. Boplatsläge

Nummer i KMR: –

Status: Möjlig fornlämning.

Beskrivning: Inom ett 35×15–25 meter (NNÖ–SSV) stort område förväntas förhistoriska boplatslämningar kunna förekomma.

Boplatsläget utgörs av en åt öster utskjutande udde med en lägre berghäll i ryggen åt väster. Nedanför slänten åt öster, rinner idag en bäck genom ett smalt myrstråk. En bit slagen kvarts, objekt 50, har påträffats i markskada inom boplatsläget.

Platsen omfattar både markberett kalhygge i väster och kant av skog i öster. Rester av bevarad markyta med mossa och tynade blåbärsris finns kvar mellan beredningsspåren på hygget och i skogskanten finns olikåldriga granar samt en markvegetation med mossa och ris. Markunderlaget består av sandig morän och nivån över dagens havsyta ligger på cirka 68 meter över havet. Det finns också en del större stenblock i den östra delen av boplatsläget.

Kommentar: Vi förväntar oss i första hand fynd och boplatslämning från äldre stenålder. Boplatsläget har varit strandnära för cirka 8600 år sedan (6600 f.Kr.) och låg då på östra sidan av en mellanstor ö intill en större vik där landmassan på andra sidan viken gett skydd för östliga vindar.

Boplatsläget ligger helt nära boplatsen, objekt 38, men befinner sig på en något lägre nivå och skiljs från den av en berghäll. Utöver den ovan nämnda kvartsbiten, objekt 50, har inga fler fynd hittills kunnat iaktas i markskadorna på den markberedda delen av boplatsläget, men en stor del av ytan är skogsbevuxen med bevarad markvegetation.

Objekt 40. Kolningsanläggning

Nummer i KMR: L2023:2407.

Status: Möjlig fornlämning.

Beskrivning: Kolbotten, troligen efter en rund resmila, cirka 12 meter i diameter. Lämningen är svårt skadad av hyggesberedning.

Kolbotten ligger på ett hygge nära ett sparad skogsparti. Rester av bevarad markyta med mossa och blåbärsris finns kvar mellan beredningsspåren. Markunderlaget består av moig morän

Kommentar: Lämningen är kraftigt skadad.

Objekt 41. Kolningsanläggning

Nummer i KMR: L2023:2408.

Status: Möjlig fornlämning.

Beskrivning: Kolbotten, troligen efter en rund resmila, cirka 15 meter i diameter. Har troligen haft plan yta och varit cirka 0,5 meter hög. Lämningen är svårt skadad av hyggesberedning.

Kolbotten ligger på ett kalhygge med sparade frötallar. Rester av bevarad markyta med mossa och blåbärsris finns kvar mellan beredningsspåren. Markunderlaget består av moig morän

Kommentar: Lämningen är kraftigt skadad.

Objekt 42. Färdvägssystem

Nummer i KMR: L2023:2409.

Status: Fornlämning.

Beskrivning: Färdvägssystem som består av tre hålvägar som leder ner till en liten bäck, två på den västra sidan och en på den östra sidan av bäcken. Hålvägarna är 1,5–2,5 meter breda och 0,3–0,7 meter djupa. Botten är 0,9–2 meter bred och mer plan än skålad.

Lämningen är be vuxen med enstaka unga granar och en markvegetation av vitmossor och andra skogsmossor.

Kommentar: Hålvägarna utgör en del av den färdväg som gått från Frötorp i sydväst till Nävesta i nordöst. Denna väg finns med på de historiska kartorna från 1600-talets slut och framåt (t.ex. Broby 1695, Kåvi 1716 och 1790, Frötorp 1853). På ett par av kartorna omnämns övergången över bäcken som Gulbron eller Guldbron (karta Kåvi 1716 och geometrisk avmätning Broby 1695). Den skogsbruksväg, med vändplan, som leder in i utredningsområdet från Frötorp i väster följer den gamla vägens sträckning, i övrigt går vägen inte att följa i terrängen.

Objekt 43. Boplatsläge, samt läge för järnframställning

Nummer i KMR: –

Status: Möjlig fornlämning.

Beskrivning: Inom ett 30×15 meter (N–S) stort område förväntades förhistoriska boplatslämningar kunna förekomma. Boplatsläget ligger på en naturlig terrassering med berg i ryggen åt väster och en sluttning ner mot numera utdikad mossmark i öster.

På platsen är ung planterad granskog med en markvegetation av i huvudsak mossa. Skogen har ganska nyligen gallrats och högar av ris och grenar täcker delar av marken. Markunderlaget består av sandig morän och nivån över dagens havsytta ligger på cirka 65 meter över havet.

Kommentar: Vi förväntar oss i första hand fynd och boplatslämning från äldre stenålder. Boplatsläget har varit strandnära för cirka 8 500 år sedan (6 500 f.Kr.) och låg då på östra sidan av en större ö. Här skulle också kunna finnas spår av äldre järnframställning då man kan förvänta sig att myrsmalm avsatts där bäcken rinner ut i mossen.

Objekt 44. Område med skogsbrukslämningar

Nummer i KMR: L2023:2410.

Status: Möjlig fornlämning.

Beskrivning: Inom ett 25×15 meter (NÖ–SV) stort område finns en kolbotten och en kojruin. Kolbotten, är något diffus men troligen efter en rund resmila, som är 12 meter i diameter. Den är plan och i norr finns en antydning till vall, 1 meter bred och som mest 0,2 meter hög. Botten är skadad i vägslänten åt söder och är även något naggad i kanten av hyggesberedning. Helt intill och nordöst om kolbotten finns en ruin efter en kolarkoja. Den är 5×3,5 meter (NNV–SSÖ) stor och 0,3–0,7 meter hög. Kojruinen har spisarösa i norr och är öppen åt söder. Längs sidorna finns vallar som är 1–1,5 meter breda och 0,3–0,6 meter höga, vilka omger en grop 2×1 meter (NNV–SSÖ) stor och 0,3 meter djup.

Området med skogsbrukslämningar ligger i kanten av ett hygge helt intill en brukningsväg. På själva lämningen växer smågranar, blåbärsris, mossa och ormbunkar. Markunderlaget är sandig morän.

Kommentar: Lämningen har sparats vid hyggesberedning, markerad med en kulturstubbe, men beredningen har ändå kommit att göras så nära att lämningen naggats i kanten.

Objekt 45. Boplatsläge

Nummer i KMR: –

Status: Möjlig fornlämning.

Beskrivning: Inom ett 50×25 meter (NNÖ–SSV) stort område förväntas förhistoriska boplatslämningar kunna förekomma.

Boplatsläget ligger vänd mot en sänka i sydöst, med en mindre bergshöjd åt sydväst och något högre mark åt väster.

Platsen ligger inom ett markberett kalhygge. Rester av bevarad markyta med mossa och tynade blåbärsris finns kvar mellan beredningsspåren på hygget. Boplatsläget berörs dessutom av både en täkt och av en kolbotten. Markunderlaget består av sandig morän och nivån över dagens havsytta ligger på cirka 70 meter över havet.

Kommentar: Vi förväntar oss i första hand fynd och boplatslämning från äldre stenålder. Två bitar slagen kvarts, objekt 51, ett avslagsfragment och ett bearbetat stycke, har påträffats vid en täktgrop. Boplatsläget har varit strandnära för cirka 8 900 år sedan (6 900 f.Kr.) och låg vid en sydvästvänd vik på östra sidan av en mindre ö.

Boplatsläget sammanfaller med ett område för skogsbrukslämningar, objekt 44.

Objekt 46. Boplatsläge

Nummer i KMR: –

Status: Möjlig fornlämning.

Beskrivning: Inom ett 35×15–25 meter (NNV–SSÖ) stort område förväntades förhistoriska boplatslämningar kunna förekomma. Boplatsläget ligger i en gip med låga bergshällar i väster och öster. Terrängen inom boplatsläget sluttar ner mot sydsydöst. Läget är inte avgränsat inom utredningsområdet utan fortsätter upp mot krönet i nordväst, där en svag moränvall markerar slutet på läget.

På platsen är öppen barrskog med tal och gran och en markvegetation av mossa och ris. Markunderlaget består av stenig moig morän och nivån över dagens havsytta ligger på cirka 70 meter över havet.

Kommentar: Vi förväntar oss i första hand fynd och boplatslämning från äldre stenålder. Boplatsläget har varit strandnära för cirka 8 900 år sedan (6 900 f.Kr.) och låg då på sydspetsen av en medelstor ö.

Objekt 47. Område med skogsbrukslämningar

Nummer i KMR: L2023:2411.

Status: Möjlig fornlämning.

Beskrivning: Inom ett 28×18 meter (N–S) stort område finns en kolbotten och en kojruin. Kolbotten efter en rund resmila är 14 meter i diameter och med en vall, som är 1,3–3 meter bred och 0,3–0,6 meter hög i norra delen av botten men helt obetydlig i söder.

Helt intill och norr om kolbotten finns en ruin efter en kolarkoja. Den är 6×4 meter (NNÖ–SSV) stor och som mest 1,3 meter hög. I norra delen finns ett kallmurat spisiröse uppbyggt mot ett stenblock som är 2,4×1,2×1,3 meter stort. Kojruinen har en vall, som är 1 meter bred och 0,5 meter hög, och som omger en grop, 2×1,4 meter stor och 0,3 meter djup, med en öppning åt söder. På västra sidan av kojans löper en ränna, 5 meter lång, 1 meter bred och 0,3 meter djup.

På platsen är uppvuxen barrskog med tall, gran och någon björk, och en markvegetation av mossa, ormbunkar och ris. Lämningen är bevuxen med tall, gran och björk; bland annat växer en björk i vallen till kojruinen.

Kommentar: –



Figur 42. Vattenfyllda torvgravar inom torvtäkten objekt 48, L2023:2412. Foto från väster.

Objekt 48. Brott/täkt

Nummer i KMR: L2023:2412.

Status: Övrig kulturhistorisk lämning.

Beskrivning: Inom en 15×10 meter (NÖ–SV) stor yta finns en mindre torvtäkt.

Täkten består av tre vattenfyllda gravar, cirka 9 meter (ÖSÖ–NVN) långa och 2,5–3 meter breda. Djupet ner till vattenytan är 0,3–0,5 meter. Mellan gravarna är 4–5 meter breda ogrävda ytor. På platsen växer öppen barrskog med gran, tall och björk. Markvegetationen består av vitmossa (*spagnum*), björnmossa och andra mossor, samt lingon och blåbärsris.

Kommentar: –

Objekt 49. Boplatsläge

Nummer i KMR: –

Status: Möjlig fornlämning.

Beskrivning: Inom ett 20×20 meter stort område förväntades förhistoriska boplatslämningar kunna förekomma. Boplatsläget ligger på en mindre förhöjning. Terrängen närmast förhöjningen är låglänt och delvis vattensjuk mossmark, men cirka 100 meter norr och nordväst finns högre terräng med berg i daggen som skyddar lokalen för nordliga vindar. På platsen är öppen barrskog med gran och tall och en markvegetation av mossa. Markunderlaget består av sandig morän och nivån över dagens havsytta ligger på cirka 65 meter över havet.

Kommentar: Vi förväntar oss i första hand fynd och boplatslämning från äldre stenålder. Boplatsläget har varit strandnära för cirka 8 500 år sedan (6 500 f.Kr.) och låg då på östra sidan av en större ö.

Objekt 50. Fyndplats

Nummer i KMR: L2023:2413.

Status: Övrig kulturhistorisk lämning.

Beskrivning: Fyndplats för en bit bearbetad kvarts.

Hittad i markskada på hygge. Markunderlaget består av sandig morän.

Kommentar: Fyndet ligger inom boplatsläge objekt 39, men kan inte ensamt definiera detta som boplats.

Objekt 51. Fyndplats

Nummer i KMR: L2023:2414.

Status: Övrig kulturhistorisk lämning.

Beskrivning: Fyndplats för två bitar bearbetad kvarts.

En bit övrig slagen kvarts hittades i kanten av en mindre grustäkt och ett avslagsfragment låg nära brukningsväg men troligen även detta inom samma mindre grustäkt. Markunderlaget består av sandig morän.

Kommentar: Fynden ligger inom boplatsläge objekt 45, men kan inte ensamma definiera detta som boplats.

Bilaga 3. Fyndlista

Fynd insamlade i markskador på hyggesberedd förnygringsyta och i grustagskanter.

| Fyndnr | Material | Sakord | Antal | Vikt (g) | KMR-nr | Objekt | Anmärkning | X | Y |
|--------|----------|--------------|-------|----------|------------|--------|-----------------------------|------------|-----------|
| 1 | Kvarts | Avslag | 1 | 30 | L2023:2394 | 20 | BP | 6580870,04 | 508370,27 |
| 2 | Kvarts | Avslag | 1 | 2 | L2023:2406 | 38 | | 6580412,68 | 508213,95 |
| 3 | Kvarts | Avslag | 1 | 6 | L2023:2406 | 38 | | 6580440,02 | 508207,43 |
| 4 | Kvarts | Avslag | 2 | 2 | L2023:2406 | 38 | | 6580392,51 | 508201,75 |
| 5 | Kvarts | Avslag | 2 | 26 | L2023:2406 | 38 | PF | 6580384,31 | 508200,53 |
| 6 | Grönsten | Avslag | 1 | 10 | L2023:2406 | 38 | PF | 6580384,31 | 508200,53 |
| 7 | Kvarts | Avslag | 1 | 4 | L2023:2406 | 38 | | 6580408,74 | 508213,16 |
| 8 | Kvarts | Avslag | 1 | 1 | L2023:2406 | 38 | | 6580412,17 | 508210,49 |
| 9 | Grönsten | Övrig slagen | 1 | 275 | L2023:2406 | 38 | Ämne, porfyritisk | 6580412,17 | 508210,49 |
| 10 | Kvarts | Avslag | 2 | 18 | L2023:2406 | 38 | BP | 6580412,45 | 508214,86 |
| 11 | Grönsten | Avslag | 3 | 22 | L2023:2406 | 38 | PF | 6580383,13 | 508201,87 |
| 12 | Grönsten | Avslag | 4 | - | L2023:2406 | 38 | Ej tillvaratagna | 6580382,83 | 508202,49 |
| 13 | Grönsten | Övrig slagen | 2 | - | L2023:2406 | 38 | Ej tillvaratagna | 6580382,83 | 508202,49 |
| 14 | Kvarts | Avslag | 2 | - | L2023:2406 | 38 | Ej tillvaratagna | 6580385,30 | 508202,05 |
| 15 | Grönsten | Avslag | 1 | - | L2023:2406 | 38 | Ej tillvaratagen | 6580385,30 | 508202,05 |
| 16 | Grönsten | Avslag | 1 | 3 | L2023:2406 | 38 | PF, porfyritisk | 6580383,22 | 508205,81 |
| 17 | Kvarts | Avslag | 1 | - | L2023:2406 | 38 | Ej tillvaratagen | 6580420,04 | 508203,12 |
| 18 | Kvarts | Avslag | 1 | - | L2023:2406 | 38 | Ej tillvaratagen | 6580408,56 | 508212,26 |
| 19 | Kvarts | Avslag | 1 | - | L2023:2406 | 38 | Ej tillvaratagen | 6580398,51 | 508201,25 |
| 20 | Kvarts | Avslag | 1 | - | L2023:2406 | 38 | Ej tillvaratagen | 6580440,92 | 508205,03 |
| 21 | Kvarts | Övrig slagen | 1 | 19 | L2023:2413 | 50 | Nodulutsida. Inom Objekt 39 | 6580401,41 | 508239,58 |
| 22 | Kvarts | Övrig slagen | 1 | 50 | L2023:2414 | 51 | Inom objekt 45 | 6580190,84 | 507920,85 |
| 23 | Kvarts | Avslag | 1 | 7 | L2023:2414 | 51 | Inom objekt 45 | 6580180,01 | 507922,73 |

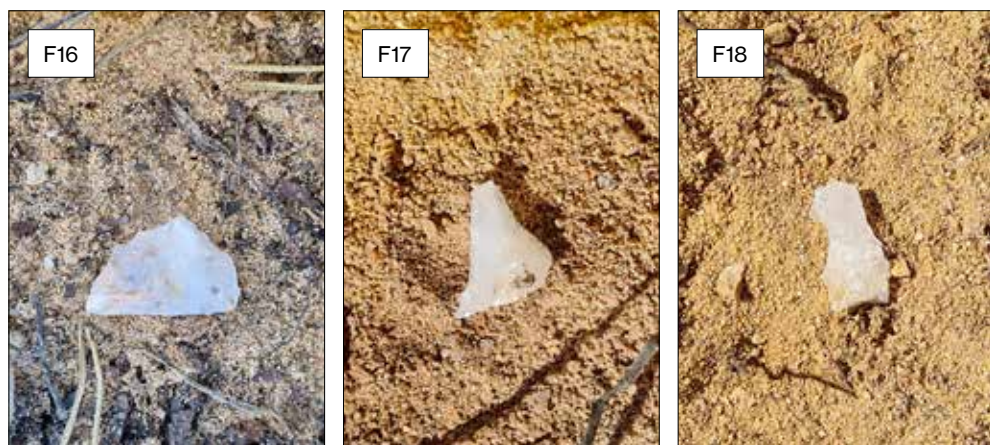
Avslag står för både hela och fragmentariska avslag. BP = bipolär metod, PF = plattformsmetod.



Figur 43. Fynd 12 och 13, avslag och bearbetat stycke av grönsten, påträffade inom objekt 38.



Figur 44. Fynd 14 och 15, avslag av kvarts och grönsten, påträffade inom objekt 38.



Figur 45. Fynd av kvartsavslag F16, F17 och F18, påträffade inom objekt 38. Skala 1:1.

Bilaga 4. Lösfynd i närområdet

Fynd insamlade i markskador på hyggesberedd föryngringsyta och i grustagskanter. Närområdet motsvarar ungefär utsnittet för figur 10, s. 12. Fynd markerade med grått är de som upphittats närmast utredningsområdet och därför har mer omedelbar betydelse för förståelsen av platsen.

| Inv. nr | Socken | Fyndplats | Typ | |
|-------------------------------|---------------------------------------|--------------|-------------------|---|
| Örebro länsmuseum, ÖLM | ÖLM 52 | Axberg | Grindtorp | Tunnackig yxa |
| | ÖLM 53 | Axberg | Grindtorp | Skaftålsyxa |
| | ÖLM 55 | Axberg | Grindtorp | Parallelepipedisk slipsten |
| | ÖLM 1200 | Axberg | Lövåsen | Skaftålsyxa |
| | ÖLM 1281 | Axberg | Grindtorp | Tväreggad yxa |
| | ÖLM 1282 | Axberg | Grindtorp | Stenyxa med oval genomskärning |
| | ÖLM 1282 | Axberg | Gottsätter | Två tunnackiga flintyxor |
| | ÖLM 1597 | Axberg | Nävsta | Stenyxa med subrektangulär genomskärning |
| | ÖLM 3969 | Axberg | Långbyn | Tunnackig flintyxa |
| | ÖLM 46 | Hovsta | Tjuse | Tunnackig flintyxa |
| | ÖLM 47 | Hovsta | Gryt | Vanlig (?) yxa |
| | ÖLM 48 | Hovsta | Kårsta | Skaftålsyxa |
| | ÖLM 49 | Hovsta | Kårsta | Tväreggad yxa |
| | ÖLM 1278 | Hovsta | Kåvi | Stenyxa med långoval genomskärning |
| | ÖLM 5307 | Hovsta | Gryt | Båtyxa |
| | ÖLM 58 | Kil | Hammarby | Flintyxa spetsoval |
| | ÖLM 59 | Kil | Hammarby | Flintyxa subrektangulär |
| | ÖLM 61 | Kil | Hammarby | Tjockackig stenyxa |
| | ÖLM 62 | Kil | Broby | Stenyxa med subrektangulär genomskärning |
| | ÖLM 1284 | Kil | Dreberg | Flintyxa med subrektangulär genomskärning |
| | ÖLM 1285 | Kil | Frötorp | Stenyxa med subrektangulär genomskärning |
| | ÖLM 1286 | Kil | Prästtorp | Trindyxa |
| | ÖLM 1287 | Kil | Lockenkil | Båtyxa(?) |
| | ÖLM 1288 | Kil | Lockenkil | Båtyxa |
| | Statens historiska museum, SHM | SHM 9179:827 | Axberg | Gottsätter |
| SHM 10255 | | Axberg | Gottsätters mosse | Lerkärl |
| SHM 12945:3 | | Axberg | Gottsätter | Slagen stenyxa |
| SHM 12945:4 | | Axberg | Gottsätter | Slagen stenyxa |
| SHM 12945:5 | | Axberg | Gottsätter | Trindyxa |
| SHM 12945:6 | | Axberg | Gottsätter | Tjockackig håleggad yxa |
| SHM12945:7 | | Axberg | Seltorp | Stenyxa, antydna till smalsidor |
| SHM 12945:8 | | Axberg | Åby | Skaftålsyxa med knopp på nacken |
| SHM 12945:9 | | Axberg | Åby | Fyrsidig stenyxa |
| SHM 12988:6 | | Axberg | Gottsätter | Mejsel av flinta |
| SHM 12988: 7 | | Axberg | Rörbraket | Fyrsidig stenyxa |
| SHM 16315:5 | | Axberg | Långbyn | Tunnackig stenyxa |
| SHM 16315:6 | | Axberg | Rörbraket | Stenyxa |
| SHM 12988:8 och 9 | | Eker | Ekers by | Två skaftålsyxor |
| SHM 12945:10 | | Hovsta | Kårsta | Flintyxa med långoval genomskärning |
| SHM 12945:11 | | Hovsta | Kårsta | Tunnackig stenyxa |
| SHM 12945:12 | | Hovsta | Kårsta | Stenyxa med subrektangulär genomskärning |
| SHM 12973:4 | | Hovsta | Yxsta | Tunnackig stenyxa |
| SHM12973:5 | | Hovsta | Fly under Yxsta | Skaftålsyxa |

| Inv. nr | | Socken | Fyndplats | Typ |
|--|-------------------|---------------|--------------------------------------|--|
| Statens historiska museum, SHM, forts. | SHM 13066:8 och 9 | Hovsta | Kumla | Två skafthålsyxor |
| | SHM 12945:13 | Kil | Dreberg | Stenyxa med oval genomskärning (Limhamnsyxa?) |
| | SHM12945:14 | Kil | Södra Billinge | Stenyxa med oval genomskärning |
| | SHM 12945:15 | Kil | Södra Billinge | Tunnackig stenyxa |
| | SHM 12945:16 | Kil | Södra Billinge | Skaftålsyxa |
| | SHM 12945:17 | Kil | Södra Billinge | Fyrsidig slipsten |
| | SHM 12988:12 | Kil | Billinge | Tjocknackig flintyxa |
| | SHM 12988:13 | Kil | Billinge | Fyrsidig stenyxa |
| | SHM 12988:14 | Kil | Billinge | Skaftålsyxa (oborrad) |
| | SHM 13047:7 och 8 | Kil (Hovsta?) | Bäcketorp | Två stenyxor, en trind och en fyrsidig |
| | SHM 16315:3 | Kil | Billinge | Stenyxa med långovalt snitt och hålegg |
| SHM 16315:4 | Kil | Hammarby | Tjocknackig flintyxa med svag hålegg | |
| Kulturmiljöregistret, KMR | L1981:218 | Axberg | Erstorp | Stenyxa |
| | L1981:317 | Axberg | Nävesta | Båtyxa |
| | L1981:338 | Axberg | Långbyn | Tunnackig yxa, flintspets |
| | L1981:353 | Axberg | V om Seltorp | Skaftålsyxa |
| | L1981:354 | Axberg | Hultabacken | Båtyxa |
| | L1981:532 | Axberg | Seltorp | Stenyxa |
| | L1981:631 | Axberg | S om Axbergs kyrka | Skaftålsyxa |
| | L1981:646 | Axberg | Gottsätter | Tunnackig yxa |
| | L1981:716 | Axberg | Lövåsen | Trindyxa |
| | L1981:830 | Axberg | Nävesta vid Lången | Tunnackig flintyxa |
| | L1981:847 | Axberg | Stenfallet | Flintyxa, bryne |
| | L1981:1115 | Axberg | Namnlös bebyggelse inom Nävesta 3:18 | Tunnackig yxa, trindyxa och skaftålsyxa |
| | L1982:8617 | Axberg | Hultet | Två trindyxor, ett bryne |
| | L1982:9889 | Axberg | Sveaborg | Kvartsavslag |
| | L1982:9958 | Axberg | Erstorp | Trindyxa |
| | L2022:192 | Axberg | S om Axbergs kyrka | Kvartsavslag |
| | L1980:5927 | Eker | Bergfästet | Slipad grönstensyxa |
| | L1981:4850 | Eker | Grusgrop SSV Rosenlund | Tre tunnackiga flintyxor |
| | L2020:9171 | Eker | S Rosenlund | Hälleflinta avslag |
| | L1981:4741 | Hovsta | Hovsta samhälle | Spetsnackig stenyxa |
| | L1981:5923 | Hovsta | Kårsta ö | Stockbåt |
| | L1981:6049 | Kil | Röcklinge inom ägorna | Lihultsyxa, spetsnackig stenyxa och skaftålsyxa |
| | L1981:6817 | Kil | Trehörningen/S Billinge | Skaftålsyxa |
| | L1981:6818 | Kil | Rangeltorp | Avfärdad stensättning, stenyxa hittad i närheten |
| | L1981:6835 | Kil | Olofsborg/Trekanten | Guldring (med runor?) |
| | L1981:7195 | Kil | Dreberg | Trindyxa |
| | L1981:7260 | Kil | Billinge | Spetsnackig stenyxa |
| | L1981:7579 | Kil | Grusgrop vid Röcklinge | Kvarts |
| | L1981:7580 | Kil | Grusgrop vid Röcklinge | 10 kvartsavslag, skärersten |
| | L1981:7638 | Kil | Billinge | Trindyxa |
| | L1981:7768 | Kil | Finntorp | Stenyxa (båt?), trindyxa och kilformigt redskap |
| | L1981:7799 | Kil | Frötorp | Stenyxor (okänt antal, förkomna) |
| | L1981:8028 | Kil | Grusgrop V Rosenlund | Tunnackig stenyxa |
| | L1981:8167 | Kil | Anneberg | Stenyxa |

Enligt Lindqvist 1912:58, ska hemmansägare August Olsson i Vallby, Kil, ha en tunnackig stenyxa och en flintdolk som är påträffade vid Nävesta.