

Kolbotten-Lindhov

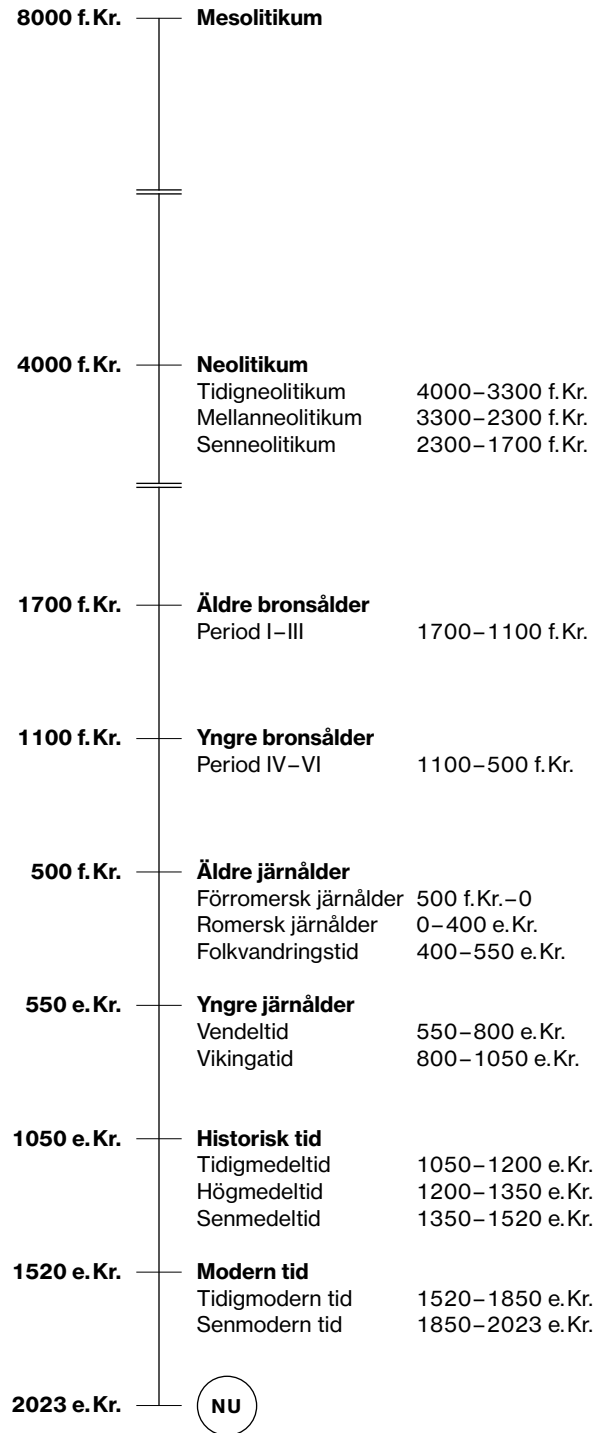
Inför ombyggnation av kraftledning

Arkeologisk utredning etapp 1

Hallinge 1:1 m.fl.
Botkyrka och Salems socknar
Botkyrka och Salems kommuner
Stockholms län
Södermanland

BRITTA KIHLESTEDT

ARKEOLOGISK
PERIODINDELNING
FRÅN
STENÅLDER
TILL
NUTID



Kolbotten-Lindhov

Inför ombyggnation av kraftledning

Arkeologisk utredning etapp 1

Hallinge 1:1 m.fl.
Botkyrka och Salems socknar
Botkyrka och Salems kommuner
Stockholms län
Södermanland

BRITTA KIHLESTEDT





Denna rapport har framställts av ett företag
vars miljöledningssystem är certifierat enligt ISO 14001
av Svensk Certifiering Norden AB

STIFTELSEN KULTURMILJÖVÅRD
PILGATAN 8 D
721 30 VÄSTERÅS

Tel: 021-80 62 80
E-post: info@kmmmd.se

WWW.KMMD.SE

© Stiftelsen Kulturmiljövård 2023

Samtliga foton av Britta Kihlstedt.

OMSLAG

Gravhögar på Söderbygravfältet samt vy över utredningsområdet från höjdpunkt vid Smedstorp.

Upphovsrätt, där inget annat anges, enligt Publik Licens 4.0 (CC BY)
<http://creativecommons.org/licenses/by/4.0>

Lantmäteriets kartor omfattas inte av ovanstående licensiering.
Kartor ur allmänt kartmaterial © Lantmäteriet. Medgivande 5113147.

ISBN 978-91-8041-179-0

INNEHÅLL

Sammanfattning	5
Inledning	6
Uppdraget	6
Utredningsområdet	6
Syfte	6
Metod och genomförande	7
Naturgeografiska förutsättningar	8
Fornlämningsmiljö och antikvarisk bakgrund	11
Riksintresseområde och kulturresevat	12
Tidigare undersökningar	13
Undersökningsresultat	15
Fornlämningar	16
Möjliga fornlämningar	16
Övriga kulturhistoriska lämningar (ÖKL)	16
Boplatslägen	16
Övrigt	17
Fördjupad resultatredovisning	17
Det dolda stenålderslandskapet	17
Brons- och järnålder	19
Lämningar från historisk tid	23
Referenser	25
Tekniska och administrativa uppgifter	26
Bilagor	27
Bilaga 1. Objekttabell	27
Bilaga 2. Kartor	36



Figur 1. Utredningsområdet markerat med blå linje. Utdrag ur Terrängkartan. Skala 1:50 000.

SAMMANFATTNING

Stiftelsen Kulturmiljövård (KM) har utfört en arkeologisk utredning etapp 1 inför planerad ombyggnation av en kraftledning mellan Kolbotten och Lindhov. Sträckningen är cirka 6 kilometer lång och 175 meter bred, med två större ytor, dels vid kraftstationen vid Kolbotten, dels vid stationen söder om Lindhov (figur 1). Den sammanlagda ytan är cirka 120 hektar. Utredningen har innefattat kart- och arkivstudier samt fältinventering av hela sträckan.

Ledningskorridoren passerar både höglänta skogspartier och uppodlade dalstråk och de kulturhistoriska lämningarna avspeglar de varierade naturgeografiska förhållandena. Totalt har utredningen påvisat 95 objekt inom ledningskorridoren (tabell 1). Av dessa var 42 registrerade i Kulturmiljöregistret/Fornsök (KMR) sedan tidigare, medan 53 har påträffats vid utredningen (tabell 1). De tidigare kända fornlämningarna domineras av gravfält, ensamliggande gravar, boplatser och hållristningsförekomster från brons- och järnålder. Även ett stort antal fyndplatser var sedan tidigare registrerade. För flera av dessa registrerade lämningar har dokumentationen i KMR korrigerats avseende beskrivningar, lägen och i några fall antikvarisk bedömning.

Tabell 1. Sammanställning över objekt inom utredningskorridoren med utgångspunkt från deras antikvariska bedömning.

Antikvarisk bedömning	Tidigare registrerade	Nypåträffade	Totalt
Fornlämning	26	4	30
Möjlig fornlämning	4	2	6
Övrig kulturhistorisk lämning	9	3	12
Ingen antikvarisk bedömning (uppgift om)	1	-	1
Kulturhistorisk lämning, registreras ej	-	11	11
Överförd	1	-	1
Ej kulturhistorisk lämning	1	-	1
Boplatsläge	-	33	33
Totalt	42	53	95

Bland de nypåträffade objekten finns fyra lämningar som bedömts som fornlämningar och som därmed är skyddade enligt lag. Det rör sig om två gränsmärken i övergivna gränser och två färdvägar (hålvägar). Dessutom har två osäkra stensättningar registrerats som möjliga fornlämningar, vilka bör utredas vidare samt en färdväg, en husgrund och ett gränsmärke har registrerats som övriga kulturhistoriska lämningar. De senare uppfyller alltså inte kriterierna för att klassas som fornlämningar och saknar därmed lagskydd enligt Kulturmiljölagen, även om de kan ha ett visst kulturhistoriskt värde.

Merparten av de nypåträffade lämningarna utgörs av boplatslägen (33), det vill säga terränglägen där lämningar från förhistoriska boplatser kan finnas dolda under mark. För att klargöra om så är fallet krävs en andra utredningsetapp där sökschakt eller handgrävda rutor tas upp inom områdena. Dessa registreras inte i KMR. I övrigt har ett antal gränsmärken i befintliga gränser, husbehovstäkter och sentida odlingslämningar markerats, men inte heller dessa är av den karaktären att de kommer att registreras i KMR.

Inledning

Stiftelsen Kulturmiljövård (KM) har utfört en arkeologisk utredning etapp 1 längs befintlig kraftledning mellan Kolbotten och Lindhov i Salem och Botkyrka kommuner. Utredningen föranleddes av att Vattenfall Elddistribution AB planerar ombyggnation av luftledningen huvudsakligen inom eller intill befintlig ledningssträcka. Den arkeologiska utredningen har utförts efter beslut av Länsstyrelsen i Stockholms län i enlighet med 2 kap. 11 § kulturmiljölagen (1988:950). Länsstyrelsens beslut har dnr 431-56684-2022 och fattades den 16 november 2022. För utredningens kostnader svarar Vattenfall Eldistribution AB.

Fältarbetet utfördes under maj 2023 med smärre kompletteringar under juli samma år. Ansvarig för arbetet var Britta Kihlstedt som tillsammans med Reidar Magnusson, KM, har utfört inventeringen i fält och också sammanställt föreliggande rapport.

Uppdraget

Utredningsområdet

Utredningsområdet löper från kraftstationen vid Kolbotten cirka 4 kilometer nordost om Södertälje och västerut mot kraftstationen söder om Lindhov, vid villaområdet Vretarna. Utredningskorridoren är knappt 6 kilometer lång och 175 meter bred och omfattar dels den befintliga ledningsgatan, dels området direkt söder om denna. Dessutom ingår två större ytor vid kraftstationen vid Kolbotten i väster och vid stationen Lindhov vid Vretarna i öster. Den sammanlagda ytan är cirka 120 hektar. Utredningsområdet innehåller ett stort antal sedan tidigare registrerade fornlämningar.

Syfte

Det övergripande syftet har varit att ta reda på om fornlämningar berörs av det planerade arbetsföretaget samt att identifiera objekt och lämningar som kan vara möjliga fornlämningar, liksom även övriga kulturhistoriska lämningar, och så långt möjligt beskriva dessa. Resultatet ska kunna användas vid Länsstyrelsens fortsatta tillståndsprövning och som underlag i företagarens planering. Det ska även utgöra underlag inför eventuella kommande arkeologiska åtgärder.

Mer konkret har syftet varit att:

- lokalisera och dokumentera tidigare okända fornlämningar och övriga kulturhistoriska lämningar inom utredningsområdet samt att om möjligt preliminärt avgränsa dessa.
- göra en bedömning av alla tidigare registrerade lämningar inom området.
- lokalisera och dokumentera terränglägen som bedöms som lämpliga för förhistoriska boplatser där lämningar kan finnas dolda under mark (boplatslägen).

Metod och genomförande

Kart- och arkivstudier

Kart- och arkivstudierna har utförts dels före fältinventeringen för att samla och strukturera uppgifter som pekar mot möjliga lämningar i fält, dels efter fältinventeringen för att kontrollera om historiska lämningar som framkommit tillkommit före- eller efter år 1850, vilket är gränsen för att de ska kunna klassas som fornlämningar.

Följande källor/register har utnyttjats:

- Riksantikvarieämbetets Kulturmiljöregister (KMR).
- Skogsstyrelsens Skog och Historia-register.
- Historiska museets lösfyndsregister.
- Namnarkivet i Uppsala.
- Historiska kartor via Lantmäteriet.
- ATA (Antikvarisk Topografiska arkivet).
- SGU:s jordarts-, berggrunds- och strandlinjekartor.

Fältinventering

Hela korridoren har fältinventerats, vilket inneburit att terrängen genomsökts varvid påträffade fornlämningar och övriga kulturhistoriska lämningar, liksom områden där lämningar misstänks finnas dolda under mark, har mätts in och beskrivits. Även en del sentida röjningsrösen, liksom gränsmärken har noterats, även i de fall de inte kommer att registreras i KMR. Geologsond har använts vid behov för att kontrollera jordartsförhållande och förekomst av träkol.

Samtliga sedan tidigare registrerade lämningar har besiktigats. Särskild vikt har lagts vid att kontrollera läge och geometrier samt lämningstyp och antikvarisk bedömning. Korrigering av läge/utbredning har gjorts med hjälp av GPS, men också utifrån iakttagelser i fält, samt utifrån terrängskuggningskartan och ortofoto. Mot bakgrund av att många lämningar idag är överväxta och svårbesiktigade, inte minst de som ligger i ledningssträckningen där ofta örnbräken och sly växer tätt, har inga nya beskrivningar gjorts av lämningar som sedan tidigare är väl beskrivna.

Dokumentation

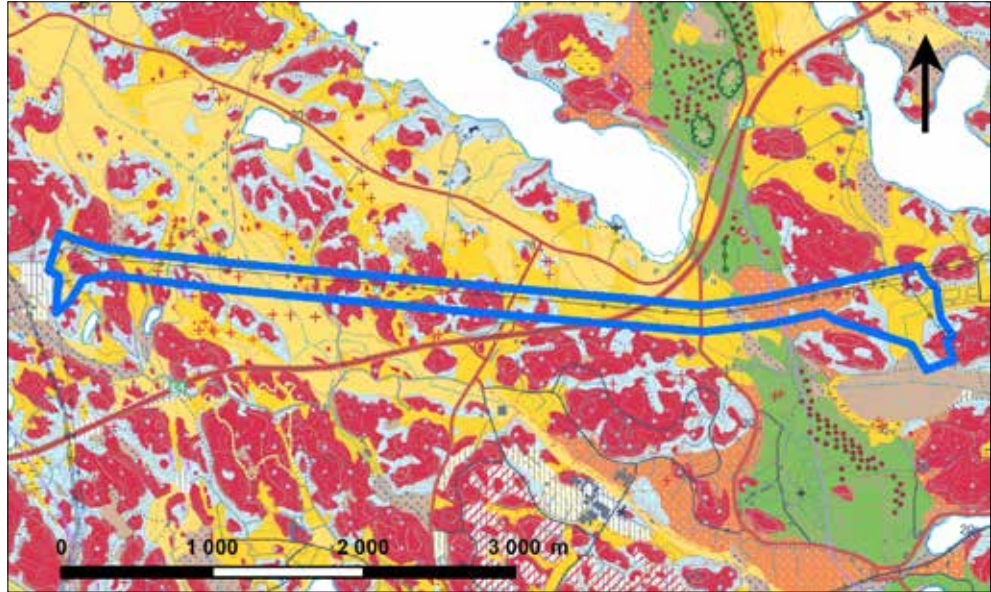
Dokumentationen i fält har utförts genom inmätning med GPS, beskrivning och fotografering. Fältmätningarna har hanterats i ArcMap 10.7. Bedömning och beskrivning av påträffade lämningar har gjorts i enlighet med Riksantikvarieämbetets anvisningar och praxis såsom de framgår av handlingar knutna till KMR/Fornreg. Lämningsinformationen laddas slutligen upp i Kulturmiljöregistret (*KMR*).

Naturgeografiska förutsättningar

Området utgör en del av Södermanlands karaktäristiska sprickdalslandskap med markanta höjdparter och mellanliggande smala dalgångar bildade genom sprickor och förkastningar i den ursprungliga bergartsplatån. Nivåskillnaderna inom området är relativt stora där de höglänta områdena når 50–55 meter över havet (m ö.h.) medan dalgångarna ligger runt 20–25 m ö.h. Höjdpartierna av kalberg och morän är ofta skogsbevuxna medan dalgångarnas sedimentsjordar i allmänhet brukas som åker- eller betesmark. Insprängda i de höglänta skogsområdena finns ställvis små sankmarker och sjöar. I anslutning till Uppsalaåsen, som skär områdets östra del, finns även stora områden med svallsand (figur 2a–c och 3).

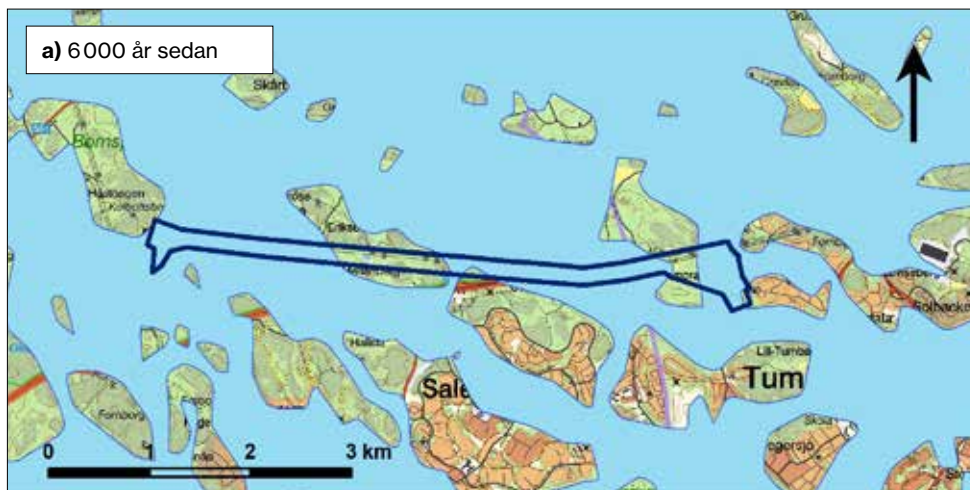


Figur 2a–c. Exempel på naturtyper längs sträckningen; a) de öppna markerna vid Söderby, b) höglänt skogsmark med hållar norr om Smedstorp i mellersta delen av sträckningen, vy mot Söderby i öster, c) de öppna markerna söder om Salems kyrka, vy mot nordväst.



Figur 3. Översikt av områdets jordartsförhållanden. Röd färg markerar berg och tillsammans med de små ljus blå partierna (morän) avspeglar de höjdpartierna inom området. Gula färger är dalgångarnas leriga jordar och det gröna stråket i öster är en isälvsavlagring – Uppsalaåsen. De orange partierna i anslutning till åsen är sandiga områden. Utdrag ur SGU:s Jordartskarta, skala 1:50 000. © SGU

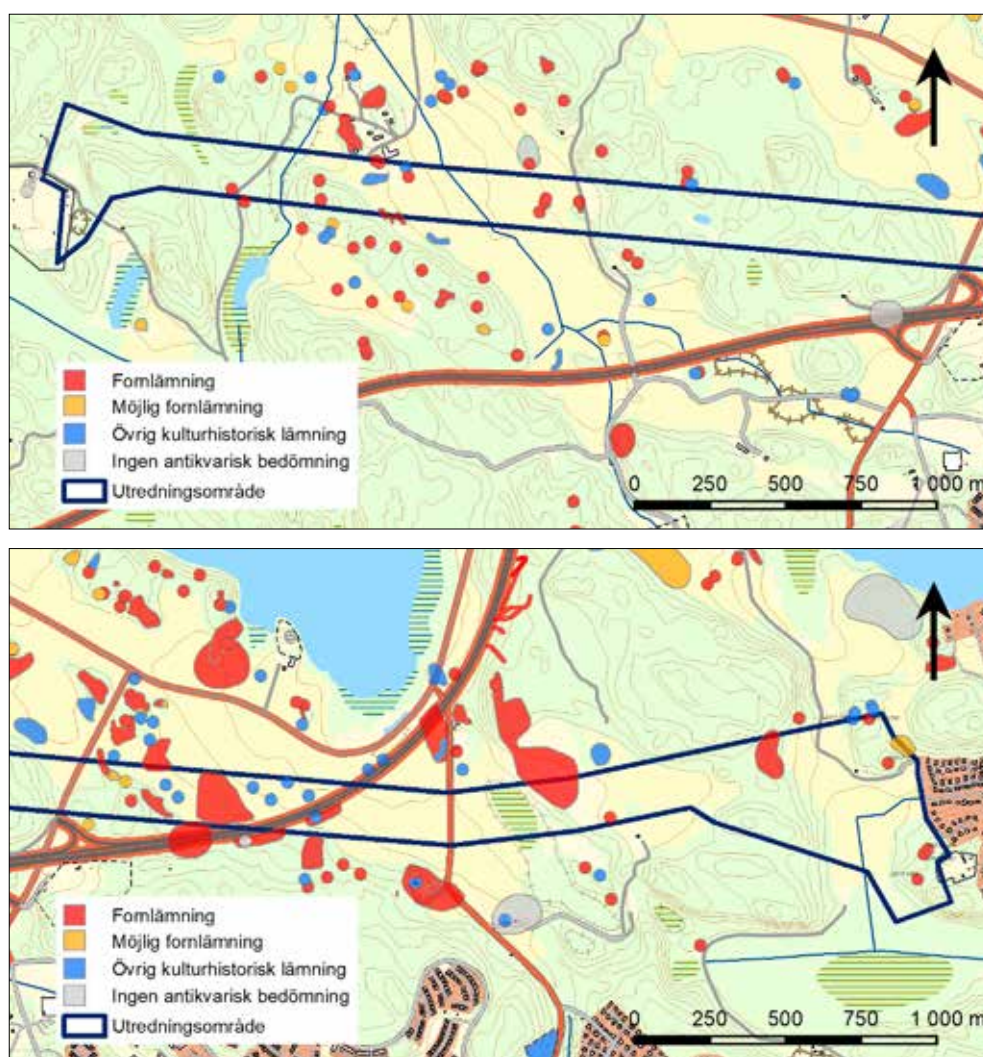
Landskapets utveckling har också i hög grad präglats av de varierande havsnivåerna efter det att inlandsisen drog sig tillbaka från området för cirka 10 000 år sedan (figur 4a–c). De högsta topparna kring 55 m ö.h. steg ur havet under äldre stenålder, för cirka 6 500 år sedan. De var då små öar i en vidsträckt skärgård söder om den stora havsvik som då täckte Mälarbäckenet. Skärgården tätnade successivt och under yngre stenålder, för cirka 4 500 år sedan, var området en örik innerskärgård genomskuren av vikar och sund. Från och med bronsåldern, som tar sin början för cirka 3 500 år sedan, börjar Södertörns landmassa ta form, vikar grundas upp, lermarker i dalgångarna friläggs och landskapet börjar alltmer likna det vi känner idag.



Figur 4a-c. Förhållandet mellan land och hav inom utredningsområdet för (a) 6000 år sedan; (b) 4500 år sedan och (c) för 3500 år sedan. Strandlinjekartor från SGU. Skala 1:75 000. © SGU

Fornlämningsmiljö och antikvarisk bakgrund

Till de första sammanställningarna av områdets fornlämningar hör O. Hermelins äldre uppteckningar från 1874 och en samlad beskrivning av Salems sockens fornlämningar från 1936 (ATA). Salem och Botkyrka socknar fornminnesinventerade på ett mer systematiskt sätt på 1950-talet i samband med upprättandet av den ekonomiska kartan och har därefter genomgått en revideringsinventering 1981. Kännedomen om områdets fornlämningar har också kompletterats genom att amatörarkeologer på privat initiativ under lång tid inventerat området varvid ett stort antal lösfynd och skålgropsförekomster anmälts in till kulturmiljöregistret (KMR/Fornsök), ofta genom Sven-Gunnar Broströms försorg (ex. Broström 2016).



Figur 5a–b. Översikt över områdets fornlämningsbild. Lämningar registrerade i KMR före utredningen. Utdrag ur Terrängkartan, skala 1:25 000.



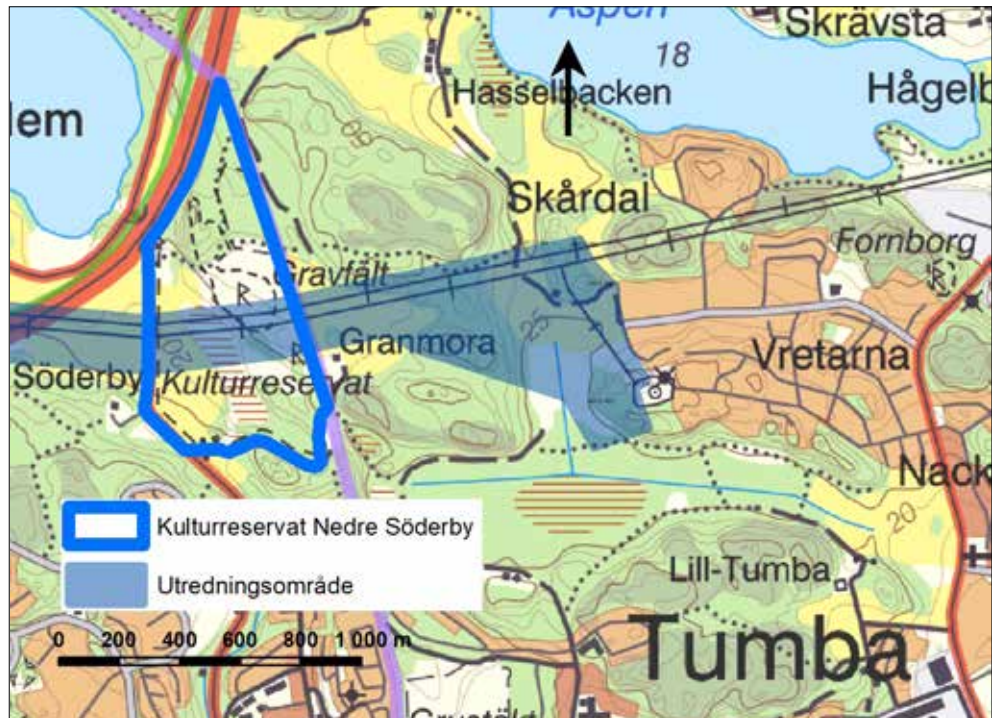
Figur 6. Utredningskorridoren löper genom den södra delen av ett område av riksintresse för kulturmiljön (K17 Bornsjön). Utdrag ur Terrängkartan, skala 1:100 000.

Fornlämningarna präglas av de varierade naturförhållandena där lämningarna är koncentrerade till dalstråket väster om Hallinge och till de öppna markerna söder om Bornsjön och Salems kyrka, vid Säby-Söderby (figur 5a–b). Båda dessa områden innehåller fina brons- och järnåldersmiljöer med gravar och gravfält, boplatser och hällristningar. Särskilt intensiv är fornlämningsförekomsten i området kring Säby/Söderby. Här indikerar också nivåförhållanden och lösfynd att området tagits i anspråk redan under yngre stenålder. I kontrast till dessa områden innehåller de höglänta skogspartierna mycket få registrerade lämningar.

Riksintresseområde och kulturresevat

Bornsjöns riksintresseområde

Utredningskorridoren passerar genom ett område som är av riksintresse för kulturmiljövärden, K16 Bornsjön (figur 6). Det är ett stort område som berör Salems, Södertälje och Stockholms kommuner. Det beskrivs som ett herrgårdslandskap med ett sedan bronsåldern utvecklat jordbruk, där betydelsen av kommunikationerna på vatten och till lands, den tidiga medeltidens sockenindelning och de stora herrgårdsanläggningarna kan avläsas. Landskapet är sedan förhistorisk tid präglad av storgodsdriften. Utredningskorridoren löper längs områdets södra del och passerar som nämnts flera fornlämningsrika kulturmiljöer vid Hallinge, Säby och nedre Söderby.



Figur 7. I utredningskorridorens östra del berörs kulturresevatet Nedre Söderby. Utdrag ur Terrängkartan, skala 1:25 000.

Nedre Söderby kulturresevat

I sydöstra delen av Bornsjöns riksintresseområde ligger också nedre Söderby kulturresevat. Utredningsområdet skär genom områdets centrala del (figur 7). Det ligger i kanten av Uppsalaåsen mellan Bornsjön och sjön Aspen, avgränsningen utgår från delar av den historiska byns brukningsareal. Byn Nedre Söderby har medeltida belägg och de byggnader som återstår från gården används idag som café. Området har mycket höga natur- och kulturvärden. Här finns ett av länets stora och mest välbevarade järnåldersgravfält, med minst 150 gravar, men också förhistoriska boplatser, hålvägar, skålgropar, äldre odlingspår och kulturhistoriskt intressanta byggnader.

Tidigare undersökningar

Ett mindre antal arkeologiska utredningar och undersökningar har utförts inom eller i direkt anslutning till utredningsområdet. Flera av dessa utfördes under 1990-talet på ömse sidor om väg E4 söder om Salems kyrka, med anledning av planerade åtgärder för att skydda Bornsjön från trafikföroreningar. Bland annat gjordes en arkeologisk utredning längs vägen med början nära avfarten mot Salem i väster fram till gränsen mot Botkyrka socken vid Lindhov i öster. Vid detta tillfälle upptogs sökschakt i åkermarken på båda sidor om motorvägen. Vid schaktningen påträffades boplatser L2015:2201 som ligger på en moränudd söder om motorvägen och även den boplatser som ligger i skogsmarken väster därom, L2015:2752 (se karta 3, bilaga 2). Inga fynd framkom dock i schakten norr om vägen och inte heller i de schakt som upptogs öster om den förstnämnda boplatser (Johansson 1995).

Flera fornlämningar i området förundersöktes också i samband med skyddsåtgärderna kring sjön. En av dessa ligger delvis inom det aktuella utredningsområdet, nämligen Säby gamla tomt, L2015:3020 (Salem 141:1) som förundersöktes 1996 (karta 3, bilaga 2). Vid förundersökningen framkom ett område med kulturlager, en nedgrävning samt fynd av rödgods, fajans och glas med mera. Keramiken daterar lämningarna till huvudsakligen 1600–1700-tal, men även en del fynd av brons-/järnålderskaraktär påträffades. (Carlsson 1998). Förundersökningen gjordes enbart norr om motorvägen, men lämningarna påträffades i den sydöstra delen, nära motorvägen och alltså inte inom den del som ansluter till det nu aktuella området.

En mindre undersökning gjordes 2011 intill hållristningen 2015:2990 (Salem 327:1, karta 1, bilaga 2) nära Hallinge gård. Det var en schaktningsövervakning som gjordes med anledning av en nedgrävning av jordning till kraftledningen. Ingenting av antikvariskt intresse påträffades (Arnberg 2011).

En undersökning och en dokumentation har gjorts av gravfältet L2017:2304 söder om Lindhov i områdets östra del (karta 4, bilaga 2), vid båda tillfällena med anledning av skador som åsamkats fornlämningen. Åren 1973–1974 undersöktes fyra skadade gravar varvid brandlager med fynd av bland annat ben, keramik och pärlor påträffades (Claréus 1980, RAÄ dnr 118/1973). År 2021 hade nya omfattande skador uppstått på gravfältet genom att en arbetsväg byggts genom fornlämningen. Vid skadedokumentationen kunde man konstatera att arbetsvägen berör cirka 1900 kvadratmeter, eller nästan 20 procent av gravfältets uppskattade yta och skador på flera gravar kunde konstateras (Flood 2021; Jönsson 2021).

Undersökningsresultat

Totalt har 95 objekt identifierats inom utredningsområdet varav 42 var registrerade i Kulturmiljöregistret (KMR) sedan tidigare. Läget har korrigerats för en del av de tidigare registrerade lämningarna och i några fall föreslås också en ny lämningstyp och/eller antikvarisk bedömning på grund av att den äldre registreringen varit felaktig eller inaktuell.

I det följande presenteras utredningens resultat först kortfattat med utgångspunkt från lämningarnas antikvariska bedömning, varefter en kronologiskt ordnad fördjupning av resultatet görs med kommentarer kring enskilda objekt. Samtliga objekt återfinns också med mer detaljerade beskrivningar i tabellform och markerade på kartor i skala 1:5 000, i bilaga 1 och bilaga 2 sist i rapporten.

Tabell 2. Sammanställning över samtliga objekt.

Antikvarisk bedömning	Lämningstyp	Tidigare registrerade	Nypåträffade
Fornlämning	Gravfält	6	-
	Stensättning	7	-
	Hällristning	6	-
	Boplats/boplatssområde	4	-
	Skärvtenshög	1	-
	Grav- och boplatssområde	1	-
	By-/gårdstomt	1	-
	Färdväg	-	2
	Gränsmärke	-	2
Möjlig fornlämning	Gravfält	1	-
	Boplats	1	-
	Stensättning	1	2
	Hög	1	-
Övrig kulturhistorisk lämning	Fyndplats	9	-
	Färdväg	-	1
	Gränsmärke	-	1
	Lägenhetsbebyggelse/husgrund	-	1
Ej kulturhistorisk lämning	Stensättningsliknande bildning	1	-
Ingen antikvarisk bedömning	Uppgift om lämning, ej bekräftad i fält	1	-
Överförd	Hög	1	-
Registreras ej	Gränsmärke	-	6
	Täkt	-	2
	Fossil åker, sentida	-	1
	Område med övningsvärn	-	1
	Husgrund	-	1
Boplatslägen	Boplatslägen (utredningsobjekt)		33
Totalt		42	53

Fornlämningar

Sammantaget finns 30 fornlämningar inom utredningsområdet (tabell 2). De är av varierande slag, 13 utgörs av gravar och gravfält där alla var kända före utredningen. Sex utgörs av boplatslämningar, varav en är en ensam skärvtenshög vilken indikerar att en boplatz från bronsålder finns på platsen. Från bronsålder, eller äldre järnålder, härrör också sex hållristningsförekomster som ligger inom utredningsområdet. Det finns också en by-/gårdstomt inom området, vilken utgör fornlämning, eftersom ingen bebyggelse idag finns på platsen. Två nyregistrerade färdvägar (hålvägar) klassas också som fornlämning, liksom även två gränsmärken, vilka ligger i gränser som inte längre är i bruk.

Fornlämningar är skyddade enligt lag och inga ingrepp får göras utan att länsstyrelsen först har gett sitt tillstånd. Till en fornlämning hör också ett område på marken runt lämningen som kan vara av olika storlek beroende på lämningens och omgivningens karaktär.

Möjliga fornlämningar

Beteckningen anges i KMR för lämningar som är bekräftade i fält men behöver utredas vidare för att deras antikvariska status ska kunna klarläggas. Inom det aktuella utredningsområdet finns sex möjliga fornlämningar där fyra utgörs av svårbedömda gravar, varav två är nyregistrerade, ett tidigare registrerat, kraftigt övervuxet gravfält, intill ett bekräftat gravfält, samt en boplatslämning där fynd påträffats i åkermark.

Övriga kulturhistoriska lämningar (ÖKL)

Detta är lämningar som inte uppfyller alla rekvisiten för att räknas som fornlämningar. Det kan till exempel röra sig om äldre vägsträckningar som fortfarande är i bruk eller rester efter äldre bebyggelse som inte kan beläggas vara äldre än från 1850. Även om övriga kulturhistoriska lämningar inte har samma lagskydd som fornlämningar kan de ha ett visst kulturhistoriskt värde, varför samråd bör ske med länsstyrelsen om en sådan lämning berörs av exploatering.

Totalt 12 objekt varav huvuddelen (9) utgörs av fyndplatser, det vill säga platser där enstaka fynd av förhistorisk karaktär påträffats, oftast i åkermark. Vid utredningen har även ett gränsmärke, en färdväg, bedömd som sentida, och en husgrund där äldre belägg saknas, registrerats som ÖKL.

Boplatslägen

Merparten av de nyregistrerade objekten (33) utgörs av så kallade boplatslägen. Detta är terränglägen där lämningar kan misstänkas ligga dolda under mark. För att klargöra om så är fallet krävs en andra utredningsetapp där sökschakt eller handgrävda rutor tas upp inom områdena. Boplatslägena ligger både på höjdparter i skogsmark där lämningar från stenålder kan förväntas och på lägre nivåer, i anslutning till brons- och järnåldersbygder, där yngre lämningar kan finnas. Platserna har främst valts utifrån topografiska förhållanden, men även jordart, exponering och strategisk belägenhet i relation till det omgivande landskapet och kända lämningar har vägts in i bedömningen. Eftersom det inte är fastställt att det finns fysiska lämningar på dessa platser registreras de inte i KMR i detta skede.

Övrigt

Dessutom ska nämnas en tidigare registrerad stensättningsliknande bildning, vilken nu bedöms som en naturbildning och därför får klassningen *ej kulturhistorisk lämning*, och en uppgift om en stensättning, där ingenting kan iakttas på platsen, vilken därmed *saknar antikvarisk bedömning*. Det finns också en lämning (grav) som överförs till en annan lämning (gravfält). Slutligen finns även 11 lämningar som inte kommer att registreras i KMR. Det rör sig om gränsmärken i befintliga gränser, sentida husbehovstäckter, ett område med fossila åkerytor som utifrån kartmaterial och karaktär bedöms som sentida, ett område med grävda övningsvärn samt en ladugårdsgrund intill ett fortfarande bebott torp. Det är vår bedömning att ingen av dessa lämningar motiverar vidare åtgärder.

Fördjupad resultatredovisning

Det dolda stenålderslandskapet

Stenålderns människor levde i ett föränderligt skärgårdslandskap skapat av samspelet mellan landhöjning och växlande havsnivåer. Under stora delar av stenåldern var de marina resurserna viktiga vilket avspeglar sig i boplatsernas lokalisering – de låg i allmänhet vid vikar och på uddar längs den dåtida strandlinjen, platser som idag ligger i höglänt skogsmark. Genom den sjunkande strandlinjen skapades successivt nya lägen för bebyggelse längs stränderna.

Inga boplatser eller fynd från äldre stenålder är kända inom utredningsområdet. Man kan dock utgå från att mörkertalet är stort när det gäller lämningar från stenålder – boplatserna är inte synliga ovan mark och fynd från perioden har främst påträffats i samband med äldre tiders odling, varför lokaler i skogsmark är kraftigt underrepresenterade. Som framgått av strandlinjekartorna (figur 4a–c) finns dock förutsättningar för boplatser från slutet av jägarstenålder, för cirka 6 000 år sedan, på nivåer runt 35–45 m ö.h., vid flera av höjdpartierna inom ledningskorridoren. Flera mindre boplatslägen har noterats på dessa nivåer.

En del av de lösfynd och boplatser som är registrerade i åkermarken söder om Salems kyrka och även söder om Lindhov, längst i öster, ligger på nivåer runt 25–30 m ö.h., vilket betyder att de varit strandnära under yngre stenålder, cirka 3000–2000 f.Kr. Bland fynden finns även föremål av stenålderskaraktär, som fragment av stenyxor och flintavslag, vilket stöder att de härrör från denna tid. Under denna stenålders sista del överges successivt den dominerande jakt- och fångstekonomin till förmån för ett mer agrart präglat näringsfång. Boplatser från den yngsta delen av stenålder är ofta svår-fångade arkeologiskt men kan i det aktuella området förekomma på flackare marker och låga höjdlägen intill strandängar och odlingsjordar på nivåer runt 25 m ö.h. Även sådana boplatslägen har markerats på flera ställen inom utredningsområdet.



Figur 8a–c. Exempel på terränglägen som utgör möjliga platser för bosättning under stenålder; a) KM16 och b) KM51, båda utgör små flacka ytor som under slutet av jägarstenålder låg nära stranden på öar i en tätande skärgård – KM51 lockar uppenbarligen fortfarande till "bosättning".

c) KM32 i den högre liggande delen av åkermarken, medan den tidigare registrerade boplatser, L2015:2375, ligger närmast kameran (se karta 3, bilaga 2). Här kan boplatser från både stenålderns slutskede och från yngre perioder finnas. Foto från öster.

Brons- och järnålder

Bronsålderns lämningar (1800–500 f.Kr.) ligger delvis i liknande lägen som de yngsta stenåldersboplatserna men ofta ytterligare lite lägre i landskapet. Bebyggelsen har sökt sig ner mot de nya odlingsjordar och strandnära betesmarker som frilagts i och med landhöjningen. I anslutning till bronsålderns boplatser och åkrar finns också hällristningar, ofta i form av skålgropar och på de omgivande höjderna ligger periodens gravar som markörer i landskapet. Järnålderns boplatser återfinns vanligtvis på låga höjdsträckningar i dagens åkermark och under den yngre delen av perioden flyttade bebyggelsen till nya lägen, fortfarande intill odlingsmarkerna men uppdraget på åkerholmar och låga höjdparter, ofta med intilliggande gravfält. Dessa bebyggelselägen är många gånger i bruk än idag. Järnålderns landskap liknar alltmer dagens odlingsbygd och lämningarna från perioden ligger i anslutning till de idag uppodlade dalgångarna.

Hallinge

Dalgången öster om Hallinge innehåller flera lämningar från bronsålder och järnålder (karta 1 och 2, bilaga 2). Av tydlig bronsålderskaraktär är L2015:2873, ett grav- och boplatsoområde med flera stora skärvtenshögar som ligger i utredningsområdets södra kant, liksom flera hällristningsförekomster på båda sidor av dalgången. De flesta hällristningarna utgörs av skålgropar men vid Hallinge gård finns också en fin figurristning med 8 skepp, flera rännor och närmare 70 skålgropar (L2015:2990, figur 9 och 10). Även på höjdpartiet väster om Hallinge finns bronsåldern representerad genom en skärvtenshög (L2015:2599). Skogspartiet innehåller också flera stensättningar i höjdlägen som troligen hör hemma i bronsålder eller möjligen äldre järnålder.



Figur 9. Vy över dalgången vid Hallinge mot nordöst. Hällristningen L2015:2990 ligger på impedimentet med kraftledningsstolparna och gravfältet L2015:2720 strax vänster därom.

Figur 10. Hällristningen på nära håll. Överst på hällen syns ett av de åtta skeppen och därunder bland annat flera skålgropar. Från norr.



Figur 11. Gravfältet L2015:2720 vid Hallinge sett från söder. I mitten av bilden närmast kameran anas en av gravarna som en svag förhöjning och bakom denna vid träden syns ytterligare gravar.

Tre gravfält ligger vid Hallinge gård, sannolikt med huvudsaklig datering till järnålder. Ett av dessa ligger inom ledningskorridoren (L2015:2720). Gravfältet var tidigare registrerat som en hög (L2015:2721) och en stensättning (L2015:2720). Äldre uppteckningar har dock noterat flera gravar på platsen. Redan 1874 beskrivs ”4 ättehögar” (Hermelin 1874) och vid 1930-talets inventering syntes 9 gravar, varav 7 jordblandade rösen, en firsidig stensättning och ett flackt röse (Holmqvist 1936). Vid den nu utförda inventeringen noterades en stensättning och en osäker hög, utöver de två registrerade gravarna. Området är dock delvis skadat och urschaktat och därmed svårbedömt. Mot bakgrund av de nypåträffade gravarna och de äldre uppgifterna ändras lämningstyp och status: L2015:2721 ändras från stensättning till gravfält och L2015:2720 förs till detta nummer.

Söder om gravfältet finns ett område markerat som en övrig kulturhistorisk lämning, L2015:2164, en fyndplats för en malstenslöpare och enligt uppgift även två upplöjda härdar. Området är svårbedömt men utgör ett fint läge och bör utredas vidare. Detta gäller även det stora boplatsläge som har markerats i anslutning till ovan nämnda lämningar, KM18. Boplatslägen har också markerats på den andra sidan av dalgången, KM19 och KM20, där även ett gravfält och flera hållristningsförekomster är registrerade sedan tidigare, liksom vid den nämnda skärvstenshögen i skogsmarken väster om gården (KM9, KM11 och KM13).

Säby-Söderby

Den flacka dalgången söder om Salems kyrka utgör som framgått en mycket intensiv fornlämningsmiljö med ett stort antal registrerade fornlämningar. Den kronologiska tyngdpunkten ligger i brons- och järnålder, men som nämnts finns kontinuitet både bakåt i tid, indikerat av lösfynd av stenålderskaraktär, och framåt i tid genom att byarna har medeltida belägg. Områdets betydelse signaleras inte minst av det stora gravfältet vid Nedre Söderby (L2015:2941) med cirka 150 gravar. Gravfältet och intilliggande lämningar ligger strategiskt där en nord-sydgående åssträckning passerar mellan Bornsjön och sjön Aspen.



Figur 12a–b. Det stora gravfältet L2015:2941 vid nedre Söderby; a) teckning från 1870-talet, b) gravfältet idag, vy från nordöst med dalgången vid Salems kyrka i bakgrunden.

Flera gravfält finns också norr om Säby i väster (L2015:2642, L2015:3123). Avgränsningen av den förstnämnda lämningen är svårbedömd och dess sydöstra del registrerades vid 1980-talets inventering som en övrig kulturhistorisk lämning. Status har nu ändrats till möjlig fornlämning, men fortfarande är bedömningen att denna del bör utredas vidare. Strax öster om gravfältet finns ytterligare en problematisk lämning (L2015:2123), tidigare registrerad som en stensättning. Lämningen återfanns inte vid 1981 års inventering och inte heller nu. På platsen finns en förhöjning och gropar, men det bedöms som sentida markskador. Troligen är stensättningen felinprickad – beskrivningen överensstämmer med L2015:3164 som ligger cirka 60 meter längre söderut. Status ändras därför och stensättningen utgår som fornlämning.

I områdets finns också flera boplatser registrerade. Flera av dessa har gett sig till känna genom lösfynd i åkermarken, som L2015:2375 och L2015:3166, andra har påträffats vid den utredning som gjorts längs motorvägen på 1990-talet (Johansson 1995). Flera lösfynd ligger dock även utanför de registrerade lämningarna vilket indikerar att ytterligare boplatser kan finnas. Mot bakgrund av detta och den intensiva fornlämningsmiljön har flera stora boplatslägen markerats i området, KM32–KM37. KM37 ligger i anslutning till



Figur 13a–b. Två nypåträffade hålvägar; a) KM42 används idag som stig och framträder därför tydligt, medan b) KM41 som löper in över gravfältet L2017:2304, är gräsbevuxen och mer otydlig.

det stora Söderbygravfältet och det kan inte uteslutas att ytterligare gravar kan finnas inom området. Boplatsläget innefattar också en osäker grav, KM37a, som syns som en svag förhöjning i betesmarken, och även KM38, ett område med grävda gropar, troligen övningsvärn. Dessa registreras ej.

På de höjdparter som omger dalstråket finns ensamliggandestensättningar, exempelvis L2015:3164 som ligger inom sträckningen vid Säby. Hällristningar är inte lika förekommande som kring Hallinge, men vid Söderby finns ett block med ett stort antal, delvis mycket stora skålgropar (L2015:3199).

Lindhov-Vretarna

Området utgör en lite mer perifer del av den täta miljön vid Säby–Söderby. Här finns ett större gravfält, L2017:2304, vilket vid flera tillfällen har skadats i samband med arbeten längs kraftledningen både på 1970 talet och 2021 (Claréus 1980; Jönsson 2021; Flood 2021). Vid utredningen syntes också körskador av skogsmaskin på flera gravar.

Två nyregistrerade hålvägar har nyregistrerats i närheten av gravfältet (KM41 och KM42). Detta är äldre gång- och ridvägar som bildats genom förslitning och erosion i de sandiga markerna som dominerar i denna del av området. Hålvägar har ofta ett ålderdomligt ursprung och kan ha rötter i järnålderns kommunikationssystem. Den ena hålvägen (KM41) löper in över gravfältet L2017:2304 och det faktum att gravar förefaller saknas inom vägens förmodade sträckning stöder antagandet om vägens höga ålder. Den andra hålvägen används idag som gångstig och fortsätter sannolikt åt väster utanför området, där den dock inte registrerats. Den kan inte följas åt öster på grund av den arbetsväg som där anlagts.



Figur 14a–b. Reidar Magnusson dokumenterar; a) den nyregistrerade osäkra stensättningen KM46, b) en av de mer tydliga stensättningarna inom området, L2017:2304.

På höjdstråken finns även här flera gravar i krönlägen. Några av dessa är osäkra/svärbedömda och har klassats som möjliga fornlämningar, bland annat en nypåträffad stensättning (KM46, se figur 14a–b) och även två gravar längst i öster, en stensättning och en hög. Dessa bör alla utredas vidare.

Lämningar från historisk tid

Byarna i ledningssträckningens närområde har i allmänhet skriftliga belägg från tidig medeltid (Namnarkivet/Ortnamnsregistret), till exempel Hallinge från 1357 och Säby från 1331. Många av dem har intilliggande gravfält vilket pekar på en kontinuitet från järnålder. Under medeltid–historisk tid växer också flera högreståndsmiljöer fram i

området kring Bornsjön, som till exempel Lindhov norr om sträckningens östra del, ett säteri bildat på 1600-talet. Till byar och herrgårdar har också hört underliggande torpställen vilka ofta lokaliserats till marginalbygder i utkanten av gårdarnas inägomarker.

Bara ett fåtal bebyggelse lämningar av den här typen ligger inom utredningsområdet. Hallinges bytomt, som fortfarande är bebyggd, ligger strax utanför området men inom området finns en husgrund, KM17. Denna har dock inte kunnat beläggas före 1850 och är av sentida karaktär, varför den inte bedöms som fornlämning.

Säby bytomt är idag övergiven och därför klassad som fornlämning. Den har äldsta skriftliga belägg 1331 (Ortnamnsregistret) och ett äldsta kartbelägg 1693 (LMM Akt 01-sae-2). Bytomten skärs av motorvägen och delar av lämningen norr om vägen är förundersökt (Carlsson 1998). Det är dock en mycket liten del av fornlämningen som ligger inom utredningskorridoren och inom denna del finns inga synliga lämningar.

Ett torpställe, Gatmöte (Gastmora), ligger inom sträckningens östra del. Torpet har legat under Lindhov och är belagt på karta från 1745. Torpet har legat invid ett vägshål där vägen från Söderby till nuvarande Vretarna mötte vägen från Lindhovs gård. Torpet är bebyggt och har därför inte tagits upp som objekt, men en intilliggande, övergiven ladugrund har fått objektsnummer KM48, den kommer dock inte att registreras i KMR.

Från historisk tid härrör också de nio gränsmärken som dokumenterats inom sträckningen. Två av dessa ligger i gränser som idag är övergivna och bedöms därför som fornlämningar (KM23 och KM30). Också KM27 ligger i en äldre, idag övergiven gräns, men är inte av ålderdomlig karaktär, varför det registreras som övrig kulturhistorisk lämning. Övriga ligger i gränsen till fastigheten Bergaholm 1:3 där kraftstationen vid Kolbotten ligger. Då den gränsen fortfarande är i bruk registreras de inte i KMR.



Figur 15. Ett av de gränsmärken som klassas som fornlämning, KM23.

Referenser

KART- OCH ARKIVMATERIAL

Historiska museets lösfyndregister (SHM)

<https://historiska.se/>

Historiska kartor

<https://historiskakartor.lantmateriet.se>

Lantmäteristyrelsens arkiv (LMS):

Geometrisk avmätning 1728. Säby nr 1-4, Salem sn. Akt nr A84:23:1

Geometrisk avmätning 1699. Hallinge nr 1-2, Salem sn. Akt nr A84-7:1

Geometrisk avmätning 1745. Lindhov nr 1-4, Botkyrka sn. Akt nr A9-20:1

Lantmäterimyndighetens arkiv (LM):

Arealavmätning 1693. Säby, Salem sn. Akt 01-sae-2

Rikets allmänna kartverks arkiv (RAK):

Generalstabskartan 1867 Uppsala. Akt J243-84-1

Häradsekonomisk karta 1901-06. Botkyrka. Akt J112-75-23

Ekonomisk karta 1953, Salem. Akt J133-1013c53

Ekonomisk karta 1953, Glasberga. Akt J133-1013b5314d541

Sveriges geologiska undersökning (SGU)

<https://apps.sgu.se>

Jordartskarta

Bergartskarta

Strandlinjekartor

Aa16, geologiska kartbladet över Sigtuna 1865

Ortnamnsregistret/Namnarkivet i Uppsala, Institutet för språk och folkminnen

<https://ortnamnsregistret.isof.se>

Säby by, Salem sn, Svartlösa härad, Stockholms län. 12-18/11 1331.

In Saeby. SD 4 s. 241. Id 2058274.

Hallinge gd, Salems sn, Svartlösa hd, Stockholms län. 1357 7/5 Jon ii hallungge.

SD 7:2 s. 189, nr 5737.

Antikvarisk-Topografiska Arkivet (ATA), Riksantikvarieämbetets arkiv

O. Hermelin, 1874, Svartlösa härad, Åa2, E111:38

Förteckning över Salems sockens fornlämningar 1936

LITTERATUR

Arnberg, A. 2011. *Hallinge. Schaktningsövervakning intill en hällristning*. Arkeologisk förundersökning. Fornlämning Salem 327:1, Hallinge 1:1, Salems socken, Salems kommun, Stockholms län. Stiftelsen Kulturmiljövård Rapport 2011:64.

Broström, S.-G. 2016. *Salems stenfynd. Fyndområde söder om Salems kyrka* (SA 2)

RAÄ nr 325:1 i Salems socken, Södermanland. Rapport över ytfynd tillvaratagna på 1970-90-talet. Upprättad av Sven-Gunnar Broström med bidrag av Kenneth Ihrestam. Botark Rapport 2016 - 44.

Carlsson, M. 1998. *Arkeologisk förundersökning - Kulturlager vid Säby bytomt*. Södermanland, Salem socken. Riksantikvarieämbetet, UV Mitt Rapport 1998:67.

Claréus, C. 1980. *Del av yngre järnåldergravfält, fornlämning 57, Lindhov, Botkyrka sn, Södermanland*. Arkeologisk undersökning 1973-1974. Rapport, Riksantikvarieämbetet och Statens historiska museer 1980:24.

Johansson, Å. 1995. *Väg E4/Bornsjön. Skyddsåtgärder*. Arkeologisk utredning. Salems socken, Södermanland. Riksantikvarieämbetet Arkeologiska undersökningar, uv Stockholm rapport 1995:65.

OTRYCKTA KÄLLOR

- Flood, A. 2021. PM angående skadedokumentation av gravfält L2017:2304 inom fastigheten Lindhov 15:24, Botkyrka kommun, Stockholms län. Lst dnr 431-75630-2020. *Arkeologikonsult PM 2021:3459*.
- Jönsson, A. 2021. Kompletterande skadedokumentation av gravfält L2017:2304 inom fastigheten Lindhov 15:24, Botkyrka kommun, Stockholms län. Lst dnr 431-75630-2020. *Arkeologikonsult PM 2021:3537*.
- Riksintresseområden för kulturmiljövården, Stockholms län (AB), Riksantikvarieämbetet; <https://www.raa.se/samhallsutveckling/riksintresse-for-kulturmiljovarden/riksintressebeskrivningar>.
- Nedre Söderby kulturreservat. Skötselplan. Salems kommun; <https://www.lansstyrelsen.se/stockholm/besoksmal/kulturmiljoer/nedre-soderby-kulturreservat>.

Tekniska och administrativa uppgifter

<i>Stiftelsen Kulturmiljövård projektnr:</i>	KM22174
<i>Länsstyrelsen dnr, beslutsdatum:</i>	431-56684-2022, 2022-11-16
<i>Uppdragsnummer i KMR:</i>	202201598
<i>Typ av undersökning:</i>	Arkeologisk utredning etapp 1
<i>Undersökningsperiod:</i>	8–15 maj och 13 juli 2023
<i>Personal:</i>	Britta Kihlstedt, Reidar Magnusson
<i>Landskap:</i>	Södermanland
<i>Län:</i>	Stockholm
<i>Kommun:</i>	Botkyrka, Salem
<i>Socken:</i>	Botkyrka, Salem
<i>Fastighet:</i>	Hallinge 1:1 m.fl.
<i>Fornlämning:</i>	–
<i>Koordinater:</i>	X 6567108 Y 654377–X 6567422 Y 660080 (SV–NÖ)
<i>Koordinatsystem:</i>	SWEREF 99 TM
<i>Höjdsystem:</i>	RH 2000
<i>Inmättningsmetod:</i>	GPS
<i>Dokumentationshandlingar:</i>	Inga dokumentationshandlingar utöver rapporten arkiveras.
<i>Fynd:</i>	Inga fynd har tillvaratagits.

Bilaga 1. Objekttabell

KM nr	Lämningsnr	Lämningsstyp	Anteckning/bedömning	Beskrivning	Kommentar	Bilaga 2, karta nr
KM1		Gränsmärke	Registreras ej	Gränsröse, runt, 1 m i diameter, 0,25 m högt bestående av 0,2–0,4 m stora stenar. Anlagt i lätt SÖ-sluttning i kraftledningsgata. Slyvegetation.	I befintlig gräns.	1
KM2		Boplatsläge	Boplatsläge	70×40 m (NÖ–SV) i lätt SÖ-sluttning. Öppen, huvudsakligen gräsbevuxen mark i kraftledningsgata (äldre åkermark). Siltig jordmån. Fortsätter utanför UO mot N. 30–35 m ö.h.		1
KM3		Gränsmärke	Registreras ej	Gränsröse, runt, 1,5 m i diameter och 0,6 m högt, bestående av 0,2–0,4 m stora, huvudsakligen skarpkantade stenar. Centralt en rest, spetsig mittsten med flata sidor. Beläget på bergskrön. Hällmark med enstaka barrträd i kraftledningsgata.	Cirka 5 m S om befintlig gräns.	1
KM4		Gränsmärke	Registreras ej	Gränsröse, runt, 1,5 m i diameter, 0,3 m högt. Delvis övertorvat. Består av 0,2–0,4 m stora, delvis skarpkantade stenar. Centralt en 0,7 m lång klumpsten/block. Närmast plan mark nedanför krön av bergshöjd i NV. Öppen mark i kraftledningsgata med enstaka barrträd.	Cirka 5 m Ö om befintlig gräns.	1
KM5		Gränsmärke	Registreras ej	Gränsmärke, runt, 1,5 m i diameter och 0,2 m högt av 0,1–0,4 m stora stenar, med en 0,4 m hög mittsten. Beläget i svag S-sluttning nära äldre åkerkant i SV. Morän. Skogsmark, blandskog.	I befintlig gräns.	1
KM6		Gränsmärke	Registreras ej	Gränsmärke? runt, 1,5 m i diameter och 0,2 m högt. Övertorvat. Centralt en liggande flat sten som kan ha varit rest. Beläget på plan moränmark. Skog/hygge.	Cirka 10 m Ö om befintlig gräns.	1
KM7		Gränsmärke	Registreras ej	Gränsröse, runt, 1,5 m i diameter och 0,4 m högt med en rest, skarpkantad sten centralt. Övertorvat. Beläget i flack N-sluttning. Glest trädbevuxen moränmark med gräs och ris.	I befintlig gräns.	1
KM8		Boplatsläge	Boplatsläge	45×10–20 m (N–S). Svagt NV-sluttande, flack yta omgiven av höjder utom i NV där den mynnar i lägre mark. Siltig, relativt stenfri morän. Barrskog. Ca 40 m ö.h.	Liggande och stående döda granar vilka måste bortforslas/avverkas före eventuell utredningsgrävning.	1
KM9		Boplatsläge	Boplatsläge	80×25 m (NV–SÖ). Flackt krön av bergshöjd med en skärvestenshög (L2015:2599) i Ö kanten. Tydligt avgränsat av branter i alla riktningar utom i S där läget övergår i lite högre och blockigare mark. Morän med en del block och hållar. Barrskog, skogsmark. 25 m ö.h.		1
KM10		Täkt	Registreras ej	12×4 m (NV–SO) och ca 1 m djup med block i kanterna. Moränmark. Bevuxen med mindre träd. Orienterad mot väg i NV. Intill skärvestenshög (L2015:2599) och boplatsläge (KM8).	Sannolikt sentida husbehovstäkt.	1
	L2015:2599	Skärvestenshög	Fornlämning	Oval, ca 7×5 m (N–S) och 0,4 m hög. Övertorvat med enstaka stenar i kanten. Vid provstick framkom mörk jord och skärvesten.		1

KM nr	Lämningsnr	Lämningsstyp	Anteckning/bedömning	Beskrivning	Kommentar	Bilaga 2, karta nr
KM11		Boplatsläge	Boplatsläge	120x25-40 m (Ö-V). Flackt sadelläge, stenfri gräsbevuxen mark i kraftledningsgata mellan blockrika höjder i S och i N. Äldre åkermark. Siltigt. Möjlig sumpigt i S. 20-25 m ö.h.		1
KM12		Täkt	Registreras ej	Avlång, 15x10 m (N-S) och 1,3 meter djup. Block har lämnats kvar i gropen i kanten av moränhöjd. Hagmark.	Sannolikt sentida husbehovstäkt.	1
KM13		Boplatsläge	Boplatsläge	45x15-20 m (SSÖ-NNV). Flack S-sluttning på S-sidan av bergshöjd, avgränsad i V av höjdrygg och i Ö av en låg moränrygg. Gräsbevuxen hagmark. Siltig morän, relativt stenfri med en del markfasta block. 25 m ö.h.		1
	L.2015:2950	Stensättning	Fornlämning	Rund, ca 8 m i diameter, ca 0,4 m hög. Delvis övermossad. Fyllning av i allmänhet 0,3-0,5 m stora stenar. Delvis kantkedja 0,3-0,4 m hög av 0,4-0,6 m långa stenar. En större sten i S. Beväxt med flera granar.	Ligger omedelbart utanför utredningsområdet.	1
KM14		Boplatsläge	Boplatsläge	60x5-15 m (N-S). Lite diffus läge med plana och sluttande ytor på V-vänd avsats avgränsad av berg i Ö och hållar i V, som längre ner övergår i lägre mark. Otydlig avgränsning i S. Morän. Skogsmark 40-45 m ö.h.		1
	L.2015:2872	Stensättning	Fornlämning	Rund, ca 8 m i diameter och 0,3 m hög. Kraftigt övermossad fyllning av 0,2-0,4 m stora stenar. Överkörd av skogsmaskin och överrisad varför oklar skadestatus.	Justerat läge och kompletterad dokumentation i KMR.	1
	L.2015:3184	Stensättning	Fornlämning	Rund, ca 10 m i diameter och 0,3 m hög. Övermossad fyllning av 0,2-0,5 m stora stenar. Ojämn och gropig yta. Bevuxen med två stora tallar och flera smågranar.	Ingen förändring av dokumentationen i KMR.	1
KM15		Boplatsläge	Boplatsläge	60x5-30 m (N-S). N-vänd gip med öppningar mot lägre mark i N och NV. Mellan dessa finns en bergkalle och från denna löper en låg moränrygg in över ytan och delar den i två. Sandig/siltig morän. Skogsmark, barrskog. Svårbedömt p.g.a. rikligt med fallna träd. 35-40 m ö.h.	Måste röjas från liggande och stående döda granar inför eventuell utredningsgrävning.	1
KM16		Boplatsläge	Boplatsläge	Ca 20x30 m (N-S). Plan, NÖ-vänd, plan yta avgränsad av högre mark med block och hållar i Ö och av låga hållar som faller markant mot lägre mark i NÖ. I SV fortsätter den plana ytan men är här mer sumpig. Sandig/siltig morän. Skogsmark, barrskog. 40-45 m ö.h.		1
KM17		Lägenhetsbebyggelse/husgrund	ÖKL	Rektangulär, 10x6 m (NV-SÖ) och 0,5-1 m hög. Högst i NV där det syns huvudsakligen kallmurad grundmur med delvis tillhuggen sten och små partier med bruk. Spismursröse med tegel, 0,3 m högt, samt rikligt med krossat tegel i grunden. Kulturväxter runt om och inne i grunden. Huggen grindstolpe i sten intill husgrunden. Bevuxen med snår och sly samt delvis överhöjd av liggande ris. Belägen i svagt S-sluttande impedimentmark med gräs, sly och snår.	Husgrund intill Hallinge gård. Ej belagd på äldre kartor, troligen sen.	1

KM nr	Lämningsnr	Lämningsstyp	Anteckning/bedömning	Beskrivning	Kommentar	Bilaga 2, karta nr
	L2015:2720	Gravfält	Fornlämning	50x25 m (NNV-SSÖ) bestående av minst 2 högar och 2 stensättningar. Högarna är 6-7 m i diameter och ca 0,6-0,7 m höga. Stensättningarna är 4-6 m i diameter och 0,2-0,3 m höga, övertorvade med enstaka stenar synliga i ytan, ca 0,2 m stora. Höjdryggen där gravarna ligger är delvis täktad och övervuxen men fler gravar kan finnas.	Gravfältet var tidigare registrerat som en hög (L2015:2721) och en stensättning (L2015:2720). Äldre uppteckningar har dock noterat flera gravar på platsen. 1874 beskrivs "4 ättehögar" (Hermelin 1874) och vid 1930-talets inventering syntes 9 gravar, varav 7 jordblandade rösen, en fyrsidig stensättning och ett flackt röse (Holmqvist 1936). Vid den nu utförda inventeringen noterades en stensättning och en osäker hög, utöver de två registrerade. Mot bakgrund av de äldre uppgifterna ändras därför lämningsstyp och status. L2015:2721 och L2015:2720 förs till detta nummer.	1
	L2015:2721	Hög	Överförd		Överförd till L2015:2720.	1
	L2015:2164	Fyndplats	ÖKL (utredningsobjekt)	Inom området har en fasetterad löparsten upphittats och enligt uppgift har även två hårdar blivit upplöjda.	Uppgifter ur KMR, ingen förändring av dokumentationen har gjorts. Möjlig boplats, bör utredas.	1
	L2015:3118	Fyndplats	ÖKL	Fyndplats för flintskrapa.	Felaktig text i KMR har korrigerats.	1
	L2015:2990	Hällristning	Fornlämning	Älvkvarnsföremöst, 4,1-1,3 m stor (NNV-SSÖ) bestående av 8 skepp, 4 fragment, 7 rännor och 69 skålgrovar. På Ö-vänd håll i kant av åker.	Ingen förändring av dokumentationen i KMR.	1
KM18		Boplatsläge	Boplatsläge	150x150 m (Ö-V) stort, flackt läge i svagt Ö-sluttande åkermark. I områdets SÖ del noterades flera skärvstenar. Ca 25 m ö.h.	Gränsar i N till L2015:2164, en fyndplats, i Ö till L2015:2990, en hällristning och i S till L205:2873, ett grav- och boplatsområde.	1
	L2015:2873	Grav- och boplatsområde	Fornlämning	100x10-59 m stort (Ö-V), bestående av 6 skärvstenshögar och 2 runda stensättningar.	Ingen förändring av dokumentationen i KMR.	1
	L2015:2999	Hällristning	Fornlämning	Skålgrovsföremöst, 1,1-0,2 m stor bestående av minst 5 skålgrovar. På plant krön av bergsrygg på större impediment i åker.	En skålgrop noterades, men hållen är delvis övermossad. Ingen förändring av dokumentationen i KMR gjordes.	2
	L2015:2555	Hällristning	Fornlämning	Skålgrovsföremöst, bestående av 1 älvkvarn. Vittrad och osäker. Belägen på ovsidan av flyttblock.	Ingen förändring av dokumentationen i KMR.	2
	L2015:3162	Hällristning	Fornlämning	Skålgrovsföremöst bestående av 1 skålgrop. Belägen på toppen av hällrygg (N-S).	Felaktigt inskriven från inventeringsbok i KMR. Korrigerad.	2
	L2015:1948	Gravfält	Fornlämning	Ca 45x15 m (NNV-SSÖ), bestående av 5 fornlämningar. Dessa utgörs av 4 runda stensättningar och 1 rektangulär stensättning. Samtliga är övertorvade med enstaka till tairrika stenar i ytan. Beväxt med barr- och lövträd.	Delvis överhöjligt med ris och avverkningsrester. Ingen förändring av dokumentationen i KMR.	2
	L2015:1307	Hällristning	Fornlämning	Skålgrovsföremöst, bestående av 1 älvkvarn. Belägen på N-sluttning av klipptopp.	Ett fallet träd ligger över hållen, varför skålgropen ej kunde lokaliserats. Ingen förändring gjordes av dokumentationen i KMR.	2
KM19		Boplatsläge	Boplatsläge	190x20-115 m (SV-NÖ). Stort flackt, svagt SV-sluttande läge mellan impediment med gravfält och hällristningar. Gräsbevuxen odlingsmark. Silt/lera. Inkluderar även en liten avsats på impedimentet nedanför gravfältet. Ca 25-30 m ö.h.		2

KM nr	Lämningsnr	Lämningsstyp	Anteckning/bedömning	Beskrivning	Kommentar	Bilaga 2, karta nr
KM20		Boplatsläge	Boplatsläge	160x25 m (N-S). Flack SV-sluttning nedanför berg i Ö och högre mark NV och SÖ. På andra sidan grusväg i V vidtar KM19, här finns också impediment med gravfält och hållristning. Gräsbevuxen, igenväxande mark med en del buskage och sly. Silt/lera. Ca 35 m ö.h.	Inkluderar även delar av ett impediment i V, vilket dock är svårbedömt på grund av tät sly- och snårvegetation.	2
KM21		Boplatsläge	Boplatsläge	35x5-15 m (N-S). Smal avsats i bergssluttning med utblick åt V. Bergkant i Ö och lägre berghällar åt V. Avsmalnande mot S med avgränsning av bergklackar både i smal gip mot lägre mark och en bredare öppning ner mot NV. Siltig morän, en del stenar och block. I kraftledningsgata med gräs, enar och sly. 45 m ö.h.	Något osäkert, men strategiskt läge med vid utblick över forntida sund.	2
KM22		Boplatsläge	Boplatsläge	20x10 m (N-S). Mycket liten, lätt S-sluttande yta mellan berg-hällar i Ö och V. I N diffus avgränsning och lägre mark i S. Sandig morän med sten och en del block. Enstaka enar och lite sly i kraftledningsgata. 45 m ö.h.	Något osäkert läge.	2
KM23		Gränsmärke	Fornämning	Gränsröse 1,5 m i diameter och 0,3 m högt av 0,3-0,5 m stora stenar och med en 0,6 m hög mittsten. Delvis övermossat. Beläget i blockig sluttning nedanför bergskrön. Skogsmark, blandskog.	Ej i befintlig gräns.	2
KM24		Boplatsläge	Boplatsläge	Boplatsläge, närmast plan mark, svagt sluttande mot NNÖ, med berg i Ö, SV och V. Otydligt övergång i lägre sumpig mark i N. Fortsätter utanför UO i S. Siltig morän. Skogsmark. 40-45 m ö.h.	Delvis svårbedömt p.g.a. liggande och stående döda granar som måste avverkas/bortforslas inför eventuell utredningsgrävning.	2
KM25		Boplatsläge	Boplatsläge	30x10 m (NV-SÖ). Liten avsats på NÖ-sidan av berg. Svagt NV-sluttande mot smal gip. Morän. Skogsmark, barrskog.	Bara en del av läget inom UO, fortsätter i S.	2
KM26		Område med fossil åker	Registreras ej	Dikesavgränsade, övergivna åkerlytor. Delvis öppen, gräsbevuxen mark, delvis skog.	Synliga på Häradskartan och Ekonomiska kartan. Bedöms som sentida.	2
KM27		Gränsmärke	ÖKL	Ensam rest sten 0,6 m hög, uppallad med mindre sten.	Ej aktiv gräns. Ligger nära gräns av hög ålder (ex. karta över Hallinge 1699) men är inte av ålderdomlig karaktär varför det ges klassningen ÖKL.	2
KM28		Färdväg	ÖKL	Färdväg. 80 m lång inom UO, fortsätter i S och sannolikt även i N, men är här otydlig. Nedsuren ca 0,1-0,3 m i svagt N-sluttande mark mellan bergshöjder. Bevuxen med gräs, ställvis svårbedömd på grund av liggande träd. Nyigen använd som stig och körväg.	Markerad som mindre väg till Smedstorp på Häradskartan 1901-1906. Möjligen också på karta över Säby från 1728 (osäker sträckning). Bedöms som ÖKL p.g.a. karakären och då den förefaller vara i bruk.	2
KM29		Boplatsläge	Boplatsläge	80x20-45 m (N-S). Ö-vänd avsats nedanför berg i V. Avgränsat åt N, Ö och S av mindre bergknallar/hällar och i Ö även av fall mot lägre mark. Inom markerat område finns fina, närmast plana, stenfria ytor men även partier med block och hällar samt några markskador centralt. Gräs, ljung och sly i kraftledningsgata. Sandig/siltig morän. 45-50 m ö.h.		3

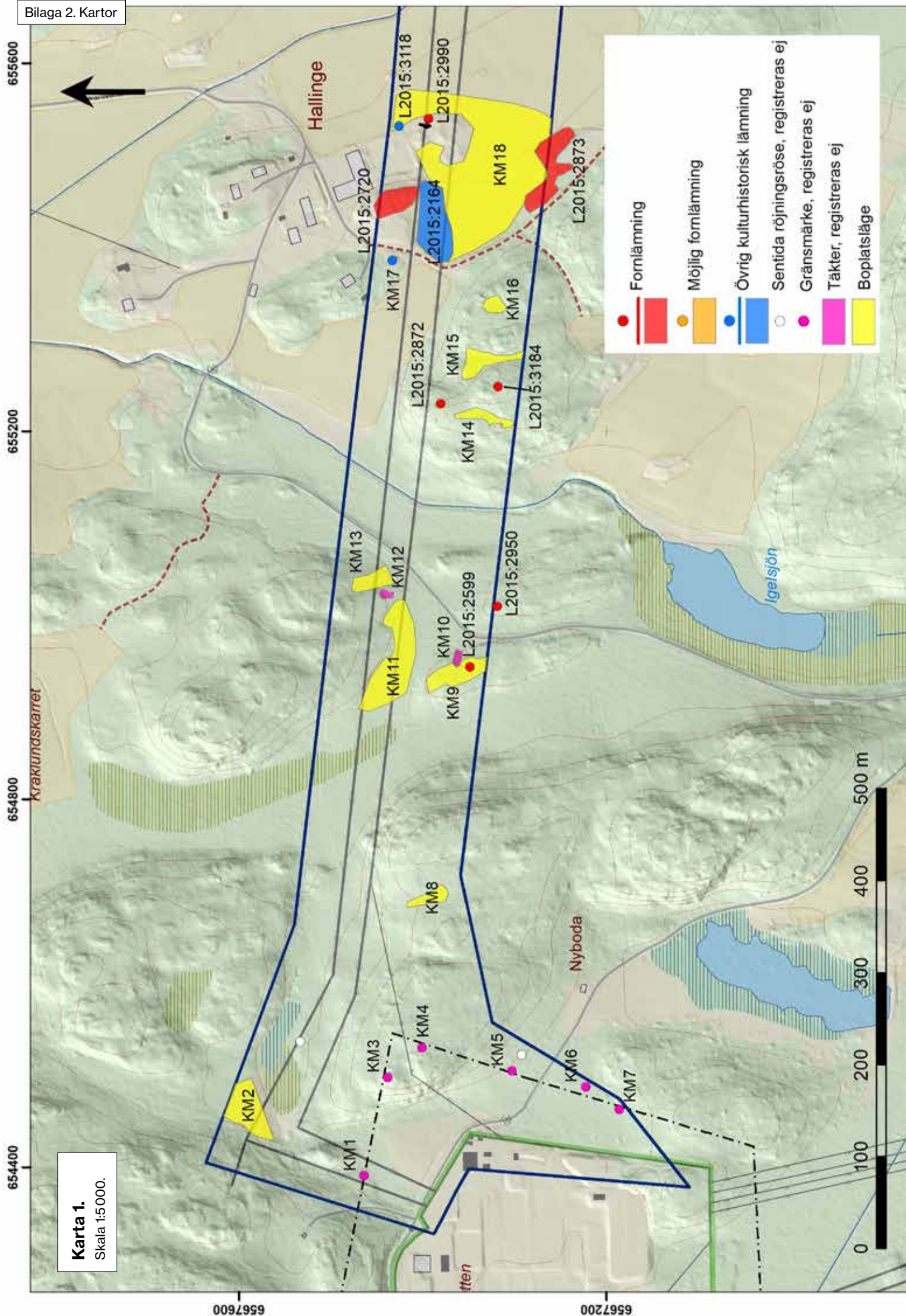
KM nr	Lämningsnr	Lämningsstyp	Anteckning/bedömning	Beskrivning	Kommentar	Bilaga 2, karta nr
KM30		Gränsmärke	Fornlämning	Gränsröse, runt, 3 m i diameter och 0,3 m högt, bestående av kantiga stenar. Flat liggande sten centralt, eventuellt fallen mittsten. Kraftigt övertorvat. Flack avsats nedanför bergskrön i V. Skogsmark.	Ej i befintlig gräns.	3
KM31		Boplatsläge	Boplatsläge	Boplatsläge. 70×20 m (N-S). Ö-vänd avsats, ställvis med svag N-slutning, i nedre. Öa kanten av bergshöjd. I V avgränsad av berg, i Ö dels av en liten bergknalle, dels av ett fall mot lägre mark i SÖ. Gräs- och slyvegetation i kraftledningsgata. Siltig morän. 35-40 m ö.h.		3
	L2015:2642	Gravfält	Fornlämning	Ca 100×20 m (NNV-SSÖ) bestående av minst 13 runda stensättningar. Dessa är 3-8 m i diameter och 0,1-0,3 m höga. Samtliga är övertorvade med stenar i ytan. Den största har synlig kantkedja. Gravfältet beväxt med gräs, sly och buskar i kraftledningsgata.	Felaktigt inskrivet i KMR, vilket korrigerats, i övrigt ingen förändring av dokumentationen.	3
	L2015:856	Gravfält	Möjlig fornlämning	SÖ om gravfältet L2015:2642 finns antydning till ca 5 stensättningar, ca 4-6 m i diameter och 0,2-0,3 m höga. Övertorvade. Dessa är dock något osäkra p.g.a. mycket svåra besiktningförhållanden.	Felaktigt inskrivet i KMR, vilket korrigerats. I övrigt ingen förändring av dokumentationen. Endast en osäker stensättning iaktogs i denna del men bedömningen kvarstår och området bör utredas p.g.a. de tidigare uppgifterna i KMR.	3
	L2015:2123	Uppgift om lämning, ej bekräftad i fält	Ingen antikvarisk bedömning	Stensättning, rund ca 7 m i diameter och ca 0,7 m hög. Fyllning av 0,5-0,75 m stora stenar. Kantkedja av 0,5-1 m stora stenar.	Ej återfunnen vid 1981 års inventering och inte heller nu. Troligen felinprädd, beskrivningen avser sannolikt L2015:3164. På platsen finns en förhöjning och gropar, troligen sentida påverkan. Området är övervuxet med fräs och ormbunkar. Status ändrad.	3
	L2015:3164	Stensättning	Fornlämning	Rund, röseliknande, 7 m i diameter och 0,7 m hög. Delvis övermossad fyllning av 0,4-1,1 m stora stenar (vanligen 0,6-0,8 m stora). Kantkedja 0,3-0,6 m hög. Delvis kraftigt utblockad i SSV. NNÖ och SSV om fornlämningen mindre stensamlingar vars innehåll sannolikt tillhört stensättningen.	Ingen förändring av dokumentationen i KMR.	3
	L2015:3166	Boplat	Fornlämning	Överplöjd, ca 120×35-100 m (NNÖ-SSV). Utbredning baserad på tillvaratagna och inmätta lösfynd under 1970-1990-tal i form av löpare/knackstenar, slipstenar, slagen flinta, keramik samt 1 skifferhänge. Ytterligare enstaka fynd har tillvaratagits solitär ca 20 m V om den inpräddade ytans NV gräns och ca 25 m N om dess N gräns.	Ingen förändring av dokumentationen i KMR.	3
	L2015:3123	Gravfält	Fornlämning	130×20-50 m (NV-SÖ) bestående av 15 runda stensättningar, 4-8 m i diameter och 0,1-0,4 m höga. Övertorvade, varav ca 10 med i ytan enstaka 0,2-0,3 m stora stenar. Genom gravfältet löper i SÖ delen en ca 20 m bred uppgrävd yta, där den gamla vägen mellan Rönninge och Salem gått. I samband härmed har flera gravar skadats. Beväxt med gran, tall och lövträd.	Liggande stammar och ris över V delen av lämningen. Ingen förändring av dokumentationen i KMR har gjorts.	3

KM nr	Lämningsnr	Lämningsstyp	Anteckning/bedömning	Beskrivning	Kommentar	Bilaga 2, karta nr
KM32		Boplatsläge	Boplatsläge	Flackt, mycket svagt NV-sluttande läge mellan impediment med gravfält i S och V och boplatslämnings i åker i V respektive Ö. Odlad mark. Silt/lera enligt Jordartskartan. 30–35 m ö.h.	Två fyndplatser inom området. L2013:6099 (löpare) och L2013:8684 (flintavslag).	3
	L2013:6099	Fyndplats	ÖKL	Fyndplats för löpare.		3
	L2013:8684	Fyndplats	ÖKL	Fyndplats för flintavslag.		3
	L2015:3020	By-/gårdstomt	Fornlämning	Ca 150x130 m (Ö-V). Inom området syns bland annat flera källargrunder och röjda ytor. Platsen skärs av motorvägen i Ö-V riktning. Inom området finns också spår efter den äldre byvägen i N-S riktning.	Äldsta skriftliga belägg 1331. Äldsta kartbelägg 1693 (LMM Akt 01-sae-2). Inga synliga spår finns inom den del som berörs av utredningskorridoren. Delar av lämningen är förundersökt (Carlsson 1998). Ingen förändring av dokumentationen i KMR har gjorts.	3
	L2015:2375	Boplat	Fornlämning	Ca 185x175 m (N-S). Inom området har keramik, bränd lera, flintavslag, löpare, knackstenar slipstenar, 1 malsten och 1 yxämne påträffats och ett område med mörkfärgad jord iakttagits. Svagt NNÖ-sluttande åkermark. 25–35 m ö.h.		3
KM33		Boplatsläge	Boplatsläge	180x100 m (NV-SÖ). Flack avsats i svag NNÖ-sluttning nedanför boplat.	Två fyndplatser inom området, L2013:8685 och L2013:8682. Ett mindre antal schakt är tidigare upptagna närmast motorvägen vid utredningsgrävning, dock utan resultat (Johansson 1995).	3
	L2013:8685	Fyndplats	ÖKL	Fynd av slipsten i åker.	Korrigerad beskrivning.	3
	L2013:8682	Fyndplats	ÖKL	Fynd av slipsten i åker.	Korrigerad beskrivning.	3
	L2015:2752	Boplatsområde	Fornlämning	Boplat, bestående av minst 2 husgrundsterrasser samt flera stenfria och stenröjda ytor. Skogsmark.	Framkom vid utredning 1995 (Johansson 1995). Information korrigerad i KMR. Endast en mycket liten del berörs.	3
	L203:6303	Fyndplats	ÖKL	Fyndplats för löpare vid åkerbruk.	Ingen ändring av dokumentationen.	3
KM34		Boplatsläge	Boplatsläge	125x50 m (NÖ-SV). Mycket svag förhöjning i NNV-sluttning. Ansluter till boplat på S sidan motorvägen. Åkermark. Ca 20 m ö.h.	En fyndplats, L2013:8683, inom läget. Ett mindre antal schakt är tidigare upptagna närmast motorvägen vid utredning utan resultat (Johansson 1995).	3
	L2013:8683	Fyndplats	ÖKL	Fyndplats för 2 löpare vid åkerbruk.		3
	L2015:2178	Boplat	Fornlämning	Boplat, inom ett minst 140x20 m stort (SV-NÖ) område har skärven, bränd lera, sot och kol påträffats vid sökschaktning. Ställvis finns kulturlager bevarat.	Framkom vid utredning 1995 (Johansson 1995). En fyndplats (L2015:2021) finns inom området.	3
	L2015:2201	Fyndplats	ÖKL	Fynd av fragment av tjockackig grönstensyxa.		3
KM35		Boplatsläge	Boplatsläge	170x115 m (SV-NO), svag NNV-vänd förhöjning nedanför högre moränmark i SV med boplat i V. Åkermark. Ca 25 m ö.h.	Ansluter till boplat L2015:2178 i V. Ett mindre antal schakt är tidigare upptagna närmast motorvägen vid utredning utan resultat (Johansson 1995).	3
KM36		Boplatsläge	Boplatsläge	175x45–125 m (N-S). Svag förhöjning med våtmark i Ö och gravfält i NÖ. Åkermark. Ca 20 m ö.h.		4

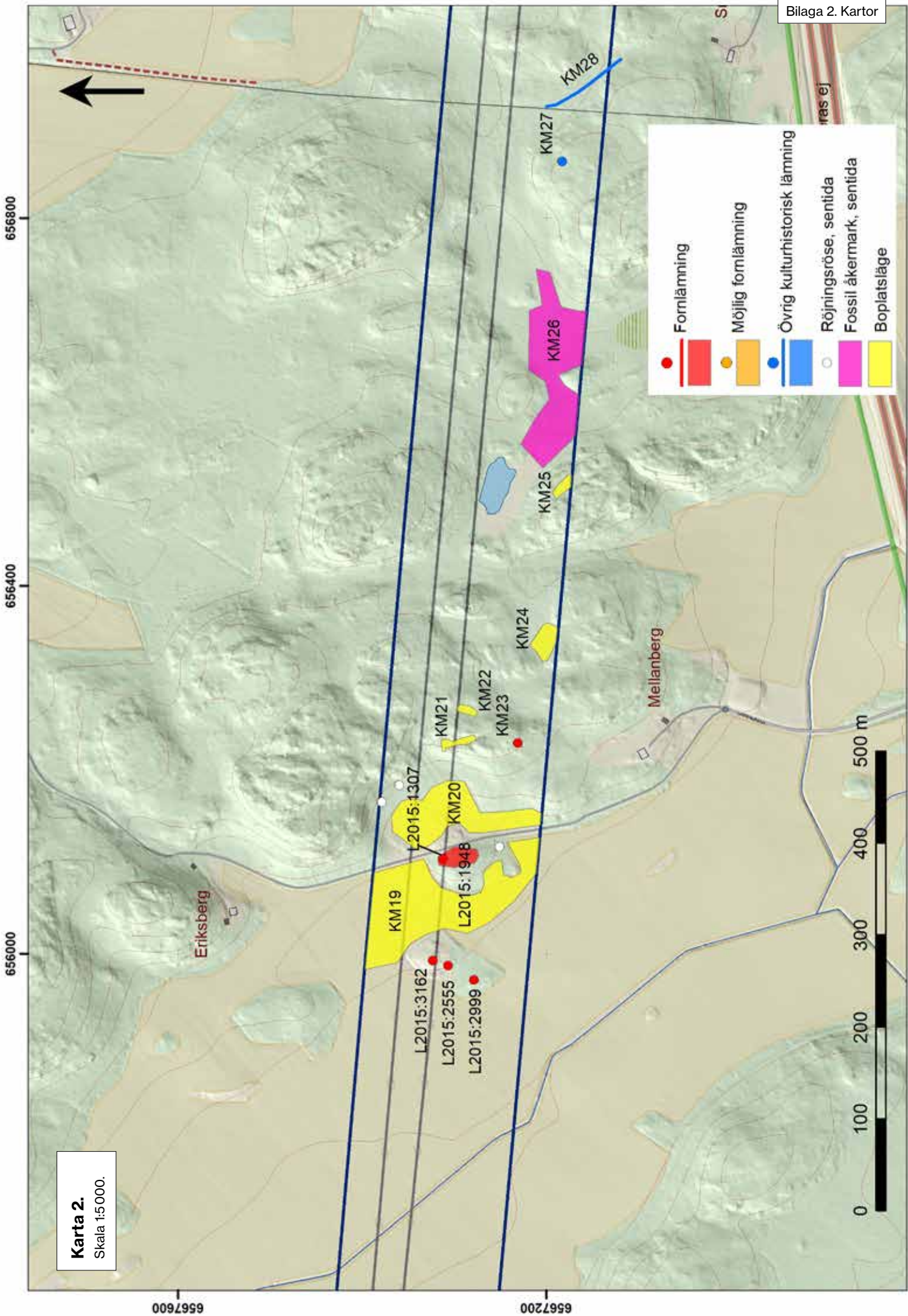
KM nr	Lämningsnr	Lämningsstyp	Anteckning/bedömning	Beskrivning	Kommentar	Bilaga 2, karta nr
	L2015:2941	Gravfält	Fornlämning	Gravfält bestående av ca 150 fornlämnningar. Dessa utgörs av ca 100 runda övertorvade stensättningar, 2 runda stensättningar med enbart stenfylning, ca 5 kvadratiska stensättningar, 1 skeppssättning, 2 domarringar, 1 treudd, ca 5 rader av resta stenar och ca 30 resta stenar. Dessutom förekommer på gravfältet ett stort antal klumpformiga stenar.		4
KM37		Boplatsläge	Boplatsläge	Stor, flack yta intill gravfält, samt svagt S-sluttande mark som bildar en plåtå ovanför en skarp slänt ner mot dalgång/våtmark i S och SV. Även en del av slutningen i V och mindre partier av lägre mark mot våtmark i SV har inkluderats. Läget skärs av en nederoderad äldre bäckkravin i V delen, vilken i mindre markerad form fortsätter mot NÖ in över ytan. Hagmark, sand, 20–30 m ö.h.	Det flackare området närmast gravfältet kan innehålla överodlade gravar. I områdets södra del finns en förhöjning, objekt 37a, vilken möjligen kan utgöra en grav, dock osäker. I slutningen i SV, med exponering mot dalgången, finns flera grävda gropar, objekt KM49, vilka troligen utgör övningsvärn.	4
KM37a		Stensättning?	Möjlig fornlämnning	Stensättning? Rund, 6 m i diameter, 0,3 m hög, svagt välvd. Övertorvad, ingen sten vid sondning, men kolfragment centralt. Belägen i svagt S-sluttande hagmark inom KM37, boplatsläge.	Osäker. Mot bakgrund av fornlämningsmiljön bör den ändå kontrolleras.	4
KM38		Stridsvärn	Registreras ej	Område med övningsvärn, bestående av 4 runda gropar, 1,5–2 m i diameter, ca 1 m djupa och med låga vallar åt SV. Nedgrävda i kanten av sandavlagring med utsikt över dalgång/våtmark. I områdets Ö del finns en oregelbunden, 12 m stor och ca 0,4 m hög förhöjning, och intill denna en mindre rund förhöjning, ca 4 m i diameter och 0,2 m hög. Ingen sten eller kol vid sondning. Dessa är svårbedömda och kraftigt skadade av ett grävlingstryt.		4
	L2015:3199	Hällristning	Fornlämning	I block, 1,5x1,3x0,4 m stora, bestående av 10 rännor och 87 skålgropar. Rännorna är 1–10 cm långa och sammanbinder skålgropar. Av skålgroparna är 80 runda, 3–27 cm diameter och 0,5–12 cm djupa. 7 är avlånga 7–36 cm långa, 5–24 cm breda och 0,5–11 cm djupa.		4
KM39		Boplatsläge	Boplatsläge	100x35 m (Ö-V). Svag S-slutning skyddad av högre, bergiga partier i Ö och V. Skogsmark. Sand. Ca 40 m ö.h.	Den bästa delen av läget ligger N om utredningskorridoren.	4
KM40		Boplatsläge	Boplatsläge	Svagt V-sluttande åkerjerp omgiven av bergiga höjdparter i N och S. Saknar tydlig avgränsning i V där den övergår i lägre mark. I Ö har en bit av slutningen upp i skogsmarken inkluderats, till dess ett blockigare parti tar vid. Sand/sandig morän. 35–40 m ö.h.		4
KM41		Färdväg	Fornlämning	Hälväg, ca 110 m lång (SV-NÖ), 1,5 m bred, 0,1–0,2 m djup. Skogsmark, gles blandskog. Ej i bruk, bevuxen med gräs och ställvis träd. Leder från åkerjerp till gravfält i NÖ. Svårbedömd i S p.g.a. liggande ris/stammar.	Möjligen flera parallella sträckningar i S. I N genom gravfältet finns en otydlig fortsättning där synliga gravar saknas.	4

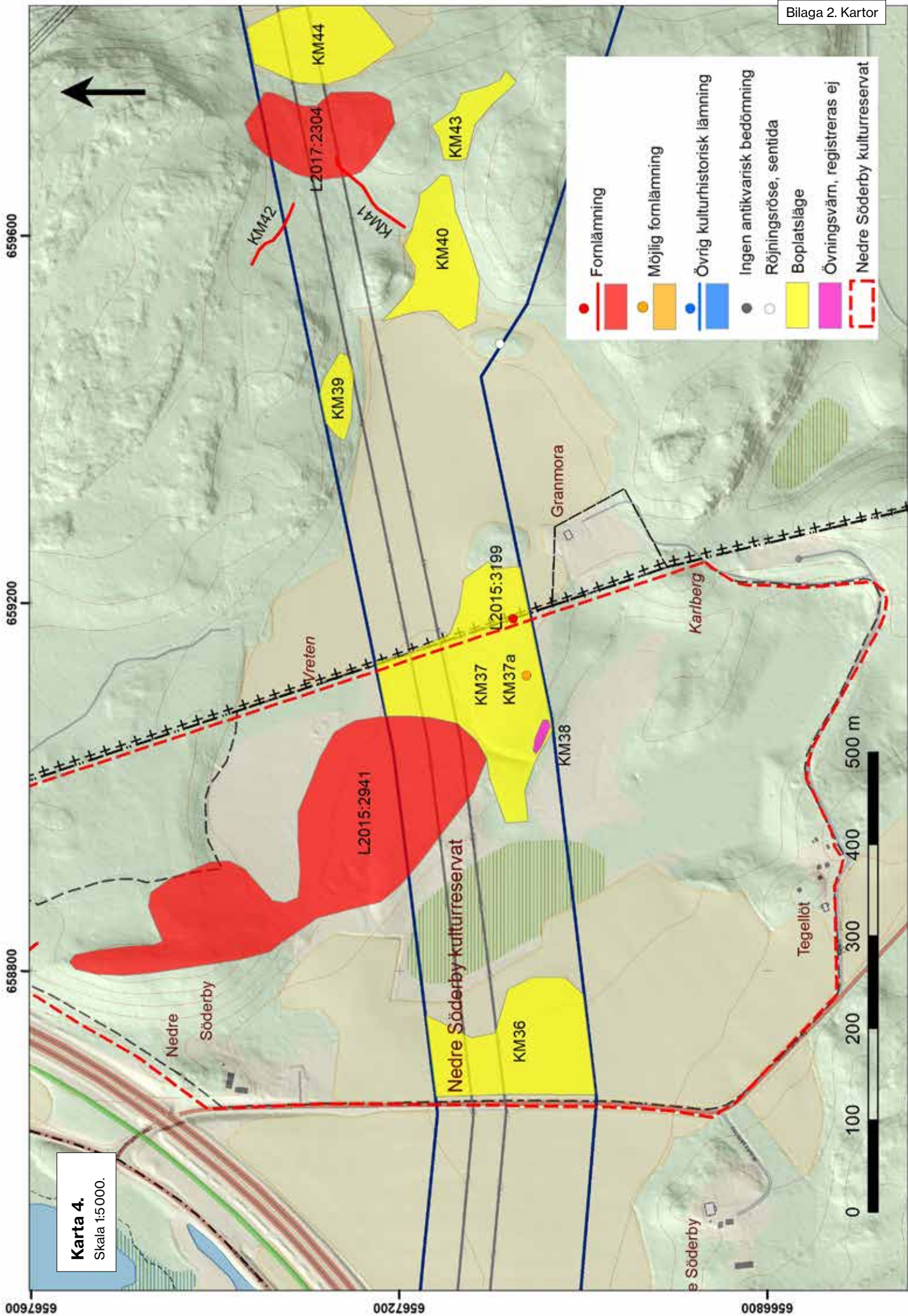
KM nr	Lämningsnr	Lämningsstyp	Anteckning/bedömning	Beskrivning	Kommentar	Bilaga 2, karta nr
KM42		Färdväg	Fornlämning	Hålväg, >80 m lång (NV-SÖ), 1-2 m bred och intill 0,5 m djup. Fortsätter utanför utredningsområdet mot V. Förstörd av arbetsväg i Ö. Används som stig. Skogsmark, barrskog. Sand. I den SÖ delen finns en otydligare parallell sträckning.	Enligt terrängskuggningskarta fortsätter hålvägen i V. Den har också fortsatt under det som idag är en arbetsväg i Ö.	4
	L2017:2304	Gravfält	Fornlämning	Gravfält, 165x55-85 (N-S), bestående av ca 50 fornlämningar. Dess utgörs av ca 10 högar, ca 37 runda stensättningar, en tresidig och 2 treuddar.	Gravfältet är delundersökt (Claréus 1980) och en skadedokumentation är genomförd 2021 (Jönsson 2021; Flood 2021). Vid besiktningen syntes körsador av skogsmaskin på flera gravar. Justerad geometri i Ö.	4, 5
KM43		Boplatsläge	Boplatsläge	150x70 m (VNV-ÖSÖ). Flack yta som övergår i svag sluttning i Ö, med en markant höjd i S och lägre höjd i N. I V avgränsat av ett blockigare parti som skiljer läget från KM40 och även i Ö avgränsat av blockigare partier och gradvis mer kuperad terräng. Skogsmark, blandskog. Sandig/siltig morän. 40-45 m ö.h.		4, 5
KM44		Boplatsläge	Boplatsläge	100x70 m (SSV-NNO). Förhöjning i åker med sluttning ner mot flack dalgång i Ö. Bergigt parti i N och i V vidtar högre moränmark med gravfältet (L2017:2304). Åkermark, silt/lera. 30-35 m ö.h.		4, 5
KM45		Boplatsläge	Boplatsläge	30x15 m (Ö-V). V-sluttande liten yta, omfamnad av berg och med en smal passage med brantare fall mot lägre mark i V. Avverkad skog, nu låg vegetation med örnbräken i kanten av kraftledningsgata. Sandig morän m enstaka större block. 35-40 m ö.h.		5
	L2017:1546	Stensättningsliknande bildning	Ej kulturhistorisk lämning	Närmast rund, ca 7 m i diameter och 0,3 m hög. Övermossad fyllning av 0,3-0,5 m höga och 0,3-1,0 m långa stenar. Kantkedja i VSV 0,3 m hög av 0,3-1,0 m stora stenar. Inbyggd mot en lodrätt berghäll i NÖ. Beväxt med flera lövbuskar.	Återfunnen men bedöms som naturlig. Ligger i kanten av UO. Status ändrad i KMR.	5
	L2017:1750	Stensättning	Fornlämning	Rund, 9 m i diameter, 0,4 m hög, övermossad fyllning av 0,5-0,75 m stora stenar. Kantkedja, 0,3-0,6 m hög av 0,5-1 m långa stenar. Beväxt med lövbuskar.		5
KM46		Stensättning?	Möjlig fornlämning	Närmast rund, 4x3,5 m (N-S) och 0,2 m hög av 0,4-0,5 m stora stenar med 2 större block, 0,7 m stora i Ö. Delvis ojämn packning. Beväxt med två stora enar i V. Anlagd över grund fördjupning i berghäll. Ligger på Ö-sidan av bergskrön. Kraftledningsgata med gräs, enar och sly.	Osäker, Delvis bevuxen med tätt ensnår och därför svårbedömd.	5
	L2017:2949	Boplats	Möjlig fornlämning	80x55 m (NÖ-SV). Inom området har hittats 4 slipstenar av sandsten, 1 löparsten av granit, 1 kärna av kvarts samt en del av ett yxämne. I åkern finns sotfläckar och skörbränd sten.	Rapporterad av Sven-Gunnar Broström, ATA dnr 933/88. Ligger delvis utanför UO.	5
	L2017:3382	Stensättning	Fornlämning	Närmast rund, 6 m i diameter och 0,4 m hög. Övertorvad med talrika stenar i lyan 0,2-0,5 m stora. Antydna till en lagd kant i NV, 0,1 m hög av 0,3-0,5 m stora stenar. Kantskadad i NÖ av en rotvälla. Beväxt med 3 små lövbuskar.	Justerat läge.	5

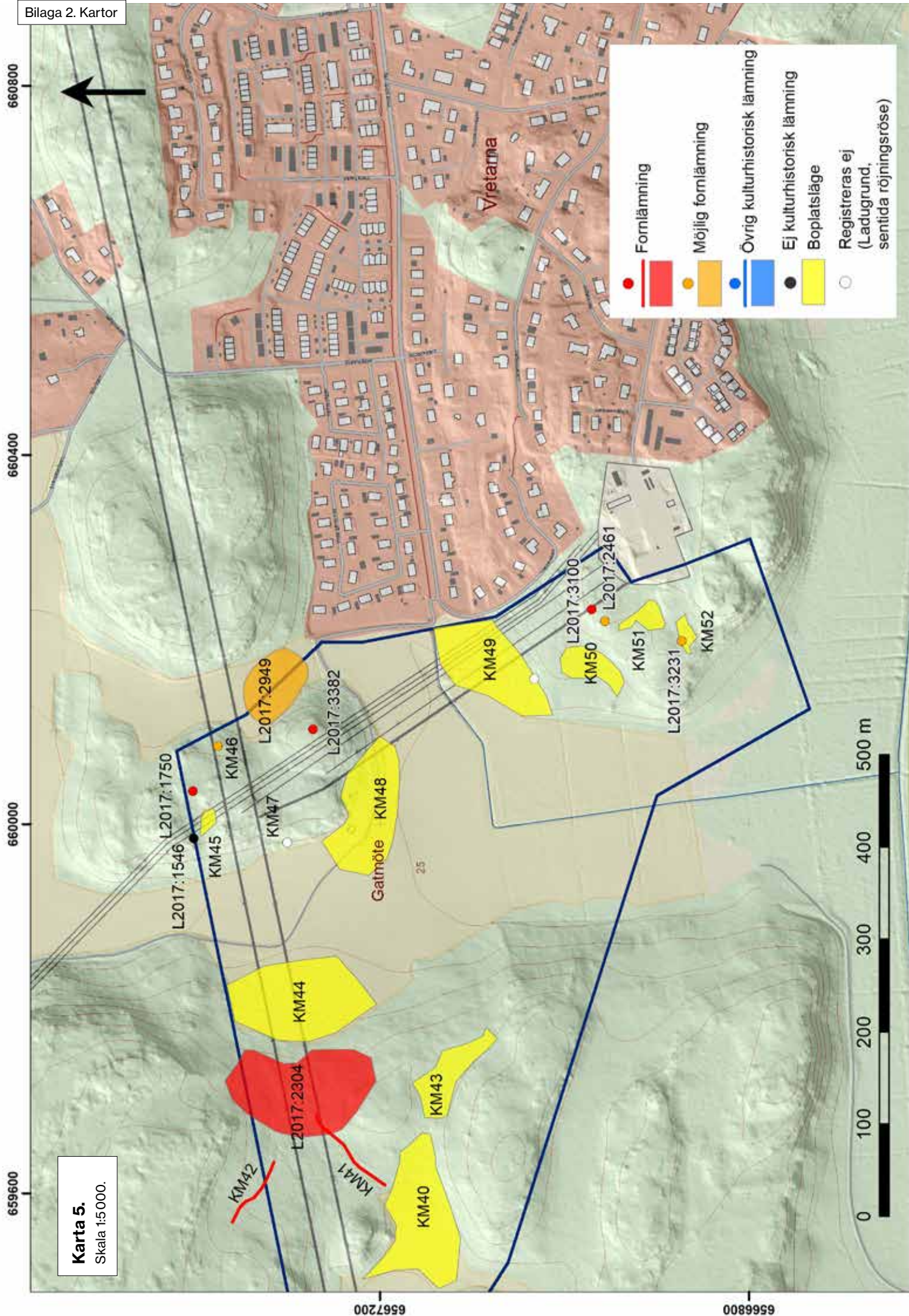
KM nr	Lämningsnr	Lämningsstyp	Anteckning/bedömning	Beskrivning	Kommentar	Bilaga 2, karta nr
KM47		Husgrund	Registreras ej	Ladugårdsgrund, rektangulär, 30x8 m (N-S) med en 1 m hög kallmurad grund/terrasskant i V av 0,2-0,5 m stora stenar. Ligger på en smal terrass mellan bergsbrant i Ö och åker i V.	Ladugårdsgrund som tillhört torpet Gatmötet, vars böningshus ligger 50 m åt S. Torpet är belagt sedan 1700-tal, men fortfarande bebott, varför det inte registreras.	5
KM48		Boplatsläge	Boplatsläge	Läge i anslutning till befintligt torp (Gatmötet). 240x60 m (Ö-V). Huvudsakligen S-sluttande åkermark, inkluderar även tomtmark.		5
KM49		Boplatsläge	Boplatsläge	135x60 m (NÖ-SV). Svagt V-sluttande förhöjning i åkermark nedanför höjd med stensättningar i S. Silt/lera. 25 m ö.h.	Osäker avgränsning i S p.g.a. tät växtlighet.	5
KM50		Boplatsläge	Boplatsläge	75x20-35 m (SV-NO). Svagt V-sluttande yta med bergställ i SÖ och lägre liggande mark mot V och N. Skogsmark, lövskog. Siltig/sandig morän. 30-35 m ö.h.		5
	L2017:3100	Stensättning	Fornlämning	Rund, 8-9 m i diameter och 0,3 m hög. Övertorvad med i ytan talrika stenar, 0,3-0,6 m stora. Enstaka stenar är intill 1,25 m stora.	Osäker avgränsad i NÖ. Delvis svårbedömd p.g.a. liggande ris.	5
	L2017:2461	Stensättning?	Möjlig fornlämning	Rund, 7-8 m i diameter, 0,2 m hög. Övertorvad med i kanten enstaka stenar, 0,75-1 m stora. Osäker.	Osäker. Kvarstår på grund av tidigare uppgifter. Ändrad status.	5
KM51		Boplatsläge	Boplatsläge	50x10-35 m (N-S). Flack yta som sluttar svagt mot lägre mark i NV. I övrigt omgiven av högre, blockigare partier, Skogsmark, barrskog. Sandig/siltig, i huvudsak stenfri morän med enstaka block. Ca 40 m ö.h.		5
	L2017:3231	Hög	Möjlig fornlämning	Hög, 8 m i diameter och 1 m hög. I NÖ kanten en grop 2,5 m i diameter och 0,35 m djup. SSÖ kanten en annan grop, 2 m i diameter och 0,25 m djup.	Osäker, ändrad status, bör utredas.	5
KM52		Boplatsläge	Boplatsläge	100x50 m Ö-V, V-slutning. Bergknalle i norr, elstation i Ö. Lägre liggande mark i S och V. Kraftigt nivåfall i SV. Enstaka block. Bevuxen med barrskog.	En möjlig hög (L2017:3231) i kanten av läget.	5



Karta 1.
Skala 1:5000.







Karta 5.
Skala 1:5000.