

Boplatser och härdar i åkermark

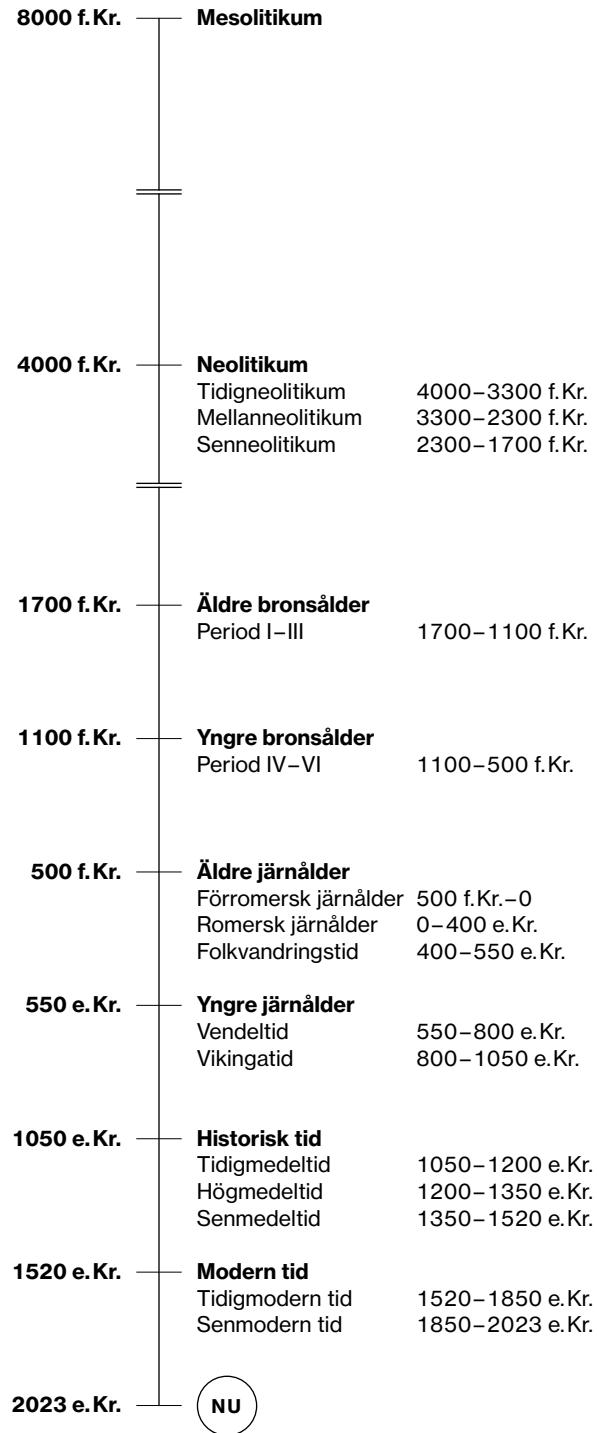
Ridanläggning vid Tibble i Badelunda

ARKEOLOGISK UTREDNING

Badelunda-Tibble 3:15
Västerås socken
Västerås kommun
Västmanlands län
Västmanland

MAUD EMANUELSSON

ARKEOLOGISK
PERIODINDELNING
FRÅN
STENÅLDER
TILL
NUTID



Boplatser och härdar i åkermark

Ridanläggning vid Tibble i Badelunda

Arkeologisk utredning

Badelunda-Tibble 3:15

Västerås socken

Västerås kommun

Västmanlands län

Västmanland

MAUD EMANUELSSON





Denna rapport har framställts av ett företag
vars miljöledningssystem är certifierat enligt ISO 14001
av Svensk Certifiering Norden AB

STIFTELSEN KULTURMILJÖVÅRD
PILGATAN 8 D
721 30 VÄSTERÅS

Tel: 021-80 62 80
E-post: info@kmmmd.se

WWW.KMMD.SE

© Stiftelsen Kulturmiljövård 2023

Samtliga foton av Maud Emanuelsson.

OMSLAG

Utredningsområdet sett från Tortunavägen mot Tibble storgård.

Upphovsrätt, där inget annat anges, enligt Publik Licens 4.0 (CC BY)
<http://creativecommons.org/licenses/by/4.0>

Lantmäteriets kartor omfattas inte av ovanstående licensiering.
Kartor ur allmänt kartmaterial © Lantmäteriet. Medgivande 5118774.

ISBN 978-91-8041-182-0

INNEHÅLL

Sammanfattning	5
Bakgrund	7
Ärendet	7
Natur- och kulturmiljö	7
Metod och genomförande	8
Utredningsresultat	10
Utredningsområdet i historiska kartor och arkiv	13
Resultat av sökschaktning	16
Referenser	22
Kart- och arkivmaterial	22
Litteratur	22
Tekniska och administrativa uppgifter	23
Bilagor	24
Bilaga 1. Karta med objekt	24
Bilaga 2. Objektsbeskrivningar	25
Bilaga 3. Schaktplan	28
Bilaga 4. Schakttabell	29
Bilaga 5. Anläggningsplaner	33
Bilaga 6. Anläggningstabell	38
Bilaga 7. Fyndtabell	40



Figur 1. Utredningsområdet markerat med en röd ring. Utdrag ur Terrängkartan. Skala 1:50 000.

SAMMANFATTNING

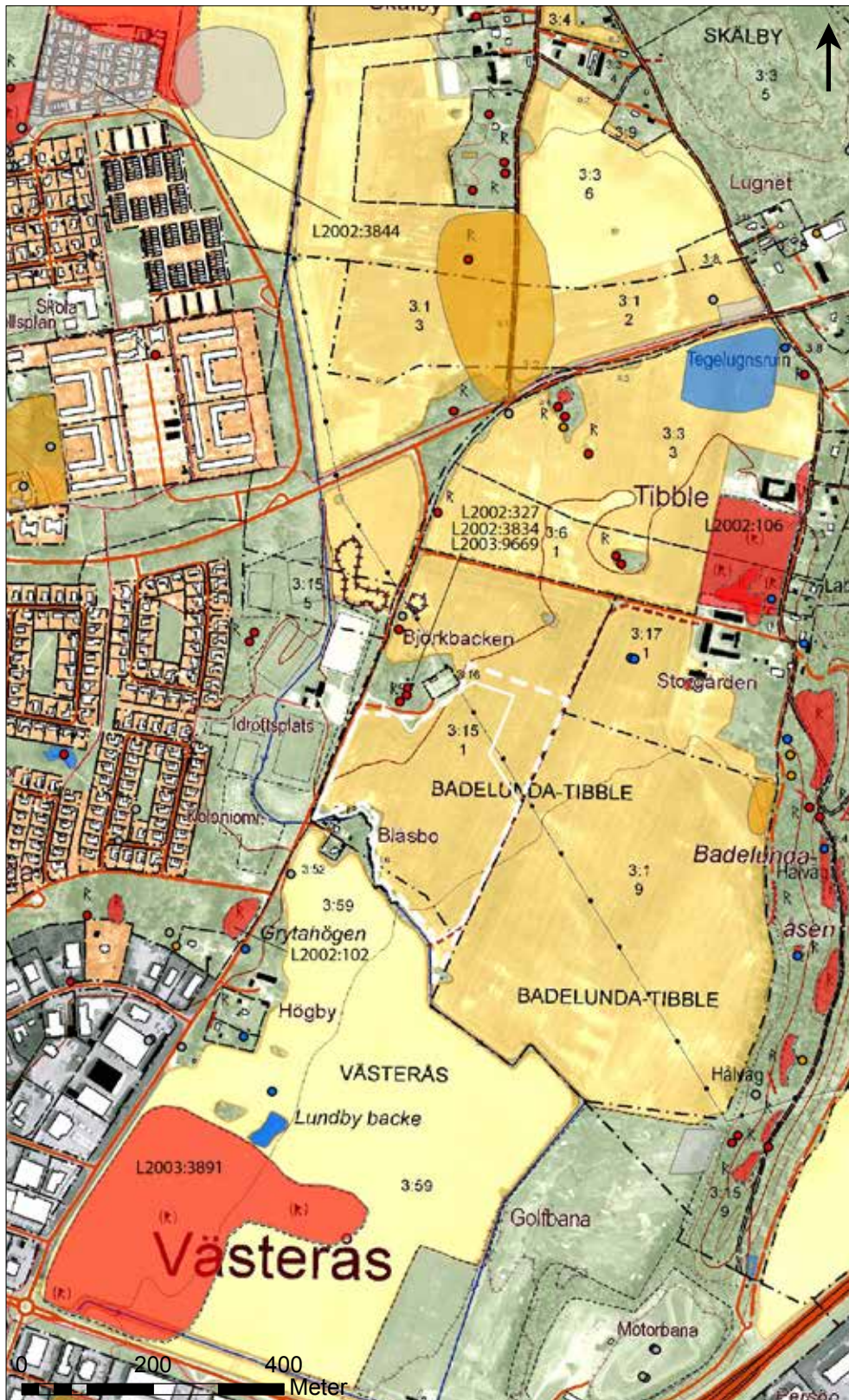
Stiftelsen Kulturmiljövård (KM) har utfört en arkeologisk utredning inom fastigheten Badelunda-Tibble 3:15 i Västerås tätort med anledning av en planerad ridanläggning inom fornlämningsrikt område. Det 11 hektar stora utredningsområdet är beläget i åkermark och ligger 20–25 meter över havet. Utredningens syfte var att ta reda på om fornlämning berörs av anläggandet av ridanläggningen samt att preliminärt avgränsa nyupptäckta fornlämningar. Utredningen beslutades av Länsstyrelsen och bekostades av Västerås kommun.

Utredningen har omfattat en kart- och arkivstudie samt sökschaktning med grävmaskin. Kart- och arkivstudien bestod bland annat av en genomgång av jordarts- och strandförskjutningskartor, historiska kartor tillgängliga i Lantmäteriets digitala söktjänst, Kulturmiljöregistret (KMR) och Ortnamnsregistret.

Kartstudien visar att utredningsområdet har varit tillgängligt för bosättning från äldre bronsålder. Under historisk tid har marken tillhört Tibble gård och brukats som åker. Äldsta skriftliga belägg för Tibble by är från 1358. Sökschaktning med grävmaskin resulterade sex härdar, tre boplotsområden, en boplatzlämning övrig samt fyra objekt i form av odlingslager av okänd ålder. Förhistoriska boplatser och härdar utgör *fornlämning*. Fornlämningar är skyddade enligt lag och inga ingrepp får göras utan länsstyrelsens tillstånd.

Tabell 1. Sammanställning av utredningens resultat.

Typ	Fornlämning	Övrigt	Kommentar	Lämningsnr
Boplotsområde	3	–	Nyregistrering KMR	L2023:4051–4052, 4054
Boplatzlämning, övrig	1	–	Nyregistrering KMR	L2023:4053
Härd	6	–	Nyregistrering KMR	L2023:4055–4060
Odlingslager	–	4	Ej inrapporterat till KMR	–



Figur 2. Platsen för utredningen samt registrerade lämningar i Kulturmiljöregistret (KMR). Ursprunglig utredningsområde är markerad med vit streckad polygon, reviderad utbredning är markerad med vit heldragen polygon. Fornlämningar som nämns i textavsnittet Natur- och kulturmiljö är markerade med lämningsnummer med undantag för två lämningar öster om Anundshög. Rött = fornlämning, orange = möjlig fornlämning, blått = övrig kulturhistorisk lämning, grått = ingen antikvarisk bedömning. Utdrag ur Fastighetskartan. Skala 1:10 000.

Bakgrund

Ärendet

Västerås kommun ämnar uppföra en stor ridanläggning inom fastigheten Badelunda-Tibble 3:15 i Västerås tätorts östra utkant. Projektet innebär omfattande markingrepp i form av schaktning för byggnader, fjärrvärme, vatten och avlopp, el- och fibernät samt dränering av paddockar och hagar. Den valda platsen ligger inom riksintresseområde Badelunda U25, ett område med mycket rik förekomst av fornlämningar varav flera av monumental karaktär. Av den anledningen begärde Länsstyrelsen en arkeologisk utredning för att klargöra om fornlämningar som inte idag är kända kan komma att beröras, samt preliminärt avgränsa dessa inom utredningsområdet. Utredningen skulle genomföras i form av en kart- och arkivstudie samt genom sökschaktning med grävmaskin.

Resultatet ska kunna användas vid Länsstyrelsens fortsatta tillståndsprövning och utgöra underlag inför eventuella kommande arkeologiska insatser. Det ska också kunna användas i kommunens planering samt av arkeologiska företag vid upprättande av undersökningsplan för arkeologisk förundersökning.

Beslut om arkeologisk utredning fattades av Länsstyrelsen i Västmanlands län med stöd av 2 kap. 11 § Kulturmiljölagen (1988:950). Kostnadsansvarig var Västerås kommun, Teknik- och fastighetsförvaltningen.

Utredningsområdet utbredning minskades från cirka 111 000 m² till cirka 87 500 m² efter att avtal upprättats med uppdragsgivaren men före fältarbetet startade. Anledningen var att detaljplanen reviderats.

Nypåträffade lämningar har registrerats i Kulturmiljöregistret (KMR).

Natur- och kulturmiljö

Utredningsområdet uppgår till omkring 111 000 m² och består av brukad åkermark belägen på postglacial grovlera. Höjden över havet är 25 meter i nordväst och 20 meter i sydöst. Den västra halvan har en något planare yta och det finns ett svagt krön i nord-sydlig riktning ganska centralt. Söder om utredningsområdet löper ett vattendrag.

Utredningsområdet ligger i en flack nordsydlig dalgång väster om Badelundaåsen i höjd med Brandhovda IP och Tibble gård. Dalgången är till stora del exploaterad av bebyggelse och vägar, resterande del består av uppodlad mark med enstaka åkerholmar. Ursprungligen ska det ha funnits fler åkerholmar, enligt uppgift från en besökare har åkerholmar under 1900-talets mitt tagits bort för att underlätta jordbruket. Tibbles äldre bebyggelse, markerad på en geometrisk karta från 1640-talet, ligger direkt norr om dagens Tibble gård (L2002:106).

Det finns inga sedan tidigare kända fornlämningar inom utredningsområdet. Direkt norr därom vid torpet Björkbacken finns en gravhög (L2003:9669, rester av), och två hållristningar i form av skålgropar (L2002:327 och L2002:3834). Drygt 250 meter sydsydväst vid Tortunavägen ligger "Grytahögen", en storhög belägen på ett gravfält med ytterligare fyra stensättningar och en möjlig rest sten. År 1937 undersöktes en stensättning inom gravfältet. Den var cirka 7 meter i diameter och 0,30 meter hög, med kantkejda, och innehöll ett järnfragment, slagg samt brända ben (KMR, L2002:102).

Bosättning inom utredningsområdet har varit möjlig sen äldre bronsålder (omkring 1500 f.Kr). Det finns ett antal skålgropslokaler och skärvstenshögar i närheten. Men det är järnåldersboplatser och -gravar som dominerar landskapet. Omkring 1 km åt nordnordväst undersöktes 1990 en ytstor boplatz daterad till förromersk och äldre romersk järnålder. Den bestod av minst 700 anläggningar med sju treskeppiga hus och fyra fyrstolpshus som var lokaliserade i fyra grupperingar. Fyra av fem brunnar hade välbevarade risflätade brunnskar (Holm m.fl. 1994, L2002:3844).

Cirka 700 meter åt söder vid Hälla köpcentrum finns ytterligare en ytstor boplatz, påträffad vid utredning 1990 (Wilson 1991, L2002:3891). Spridda boplatsanläggningar, främst härdar, har också påträffats i samband med schaktningsövervakningar för VA-ledning (Svensson 2012). På östra sidan av Badelundaåsen vid Anundshög och Långby har två boplatser delundersökts. Vid Anundshög daterades ett enskeppigt stolpshus till yngre järnålder och vid Långby fyra stolpshus från romersk järnålder till vikingatid (Emanuelsson 2014, L2002:7820 och L2002:7824).

Gravar i form av högar och mindre gravfält eller grav- och boplatzområden förekommer både väster och norr om utredningsområdet men det är på Badelundaåsen som gravarna dominerar. En stor anledning till statusen riksintresse (U25) är den komplexa och delvis monumentala fornlämningsmiljö på och kring åsen. Här ingår bland annat redan nämnda Grytahögen, Anundshögsområdet, Badelunda medeltidskyrka och det stora antalet järnåldersgravfält på åsen.

Badelundabygden hade en tydlig och synlig högstatusmiljö men alla samhällsskikt har varit närvarande, därav det stora antalet gravar och gravfält. Dessa visar också på en omfattande men inte lika känd järnåldersbebyggelse.

Metod och genomförande

Kart- och arkivstudier har bestått av en genomgång av i första hand digitalt tillgängliga källor – Västmanlands läns museums samlingar/Digitalt museum, Statens historiska museums lösfyndregister, Antikvarisk Topografiska arkivet, Riksarkivet, Riksantikvarieämbetets kulturmiljöregister, Ortnamnsregistret, Lantmäteriets historiska kartor, SGU:s jordarts- och strandförskjutningskartor samt arkeologiska rapporter.

Kartstudien har gjorts med utgångspunkt från ekonomiska kartan från 1963 och den häradsekonomiska kartan från 1905–11, och kompletterats med äldre historiska kartor. Syftet har varit att lokalisera bebyggelse eller andra typer av anläggningar samt identifiera markanvändning.

Sökschaktning genomfördes under andra halvan av maj 2023 under goda väderförhållanden, men det var mycket torrt i marken på grund av tidig och långvarig högsommarväder. Några mindre ytor har inte varit tillgängliga för sökschaktning. Det rör sig om markledning för el, fiber och VA längs med Tortunavägen samt en provodling som Hushållningssällskapet driver (i utredningsområdets nordöstra del). Därtill togs hänsyn till luftledningar med el som löpte över undersökningsområdet. Under luftledningen fanns även en jordbunden elledning.

Sökschakt grävdes med hjälp av en 8 tons bandburen grävmaskin med planskopa. Schakten lades systematiskt över hela utredningsområdet och grävdes skiktvis ned till anläggningsnivå eller undergrund. Längden var generellt 6–8 meter och bredden

omkring 3 meter (två skopbredder och två armlängder). Schaktdjupet var generellt 0,35–0,45 meter. I några schakt grävdes mindre djupare schakt för att bedöma undergrund och lagerföljd. Länsstyrelsens riktlinje var att 3–5 % av utredningsområdet skulle sökschaktas. Sammanlagt har 137 schakt grävts till en yta av 3 008 m² vilket motsvarar drygt 3 % av utredningsområdet.

Enstaka anläggningar undersöktes till 50 % för att klargöra fornlämning eller inte. Lager som bedömdes vara odlingslager grävdes i många fall igenom ned till opåverkad undergrund för att säkerställa att boplatzlämningar inte överlagrades. Schakt, anläggningar och lager samt diken mättes in med RTK-GPS. Mätdata överfördes till Intrasis för vidare bearbetning i ArcMap. Matjorden i schakt belägna från Tortunavägen i väst till utredningsområdets centrala del metalledetekterades skiktvis.

Efter samråd med länsstyrelsen bedömdes att viss förtätning av schakt skulle göras för att väl avgränsa fornlämning samt att undersöka en av tre stora anläggningar som i plan bedömts kunna vara brunnar för att fastställa typ. Anläggningen grävdes till hälften med hjälp av grävmaskin och dokumenterades med ritning, fotografi och beskrivning i text. Anläggningen tolkas efter undersökning om som grop. De två kvarvarande stora anläggningar som initialt bedömts kunna vara brunnar har efter denna undersökning omtolkats som gropar. Övriga anläggningar har typbestämts utifrån utseende i plan.

De metallföremål som framkom i samband med detektering bestod till allra största del av sentida järnföremål, hästkosömmar, spik eller järnklumpar som inte kunde identifieras närmare. Ett mindre antal möjliga förhistoriska järnföremål samlades in. Tre av dessa har registrerats och sedan gallrats, eftersom ingen konservering har utförts.

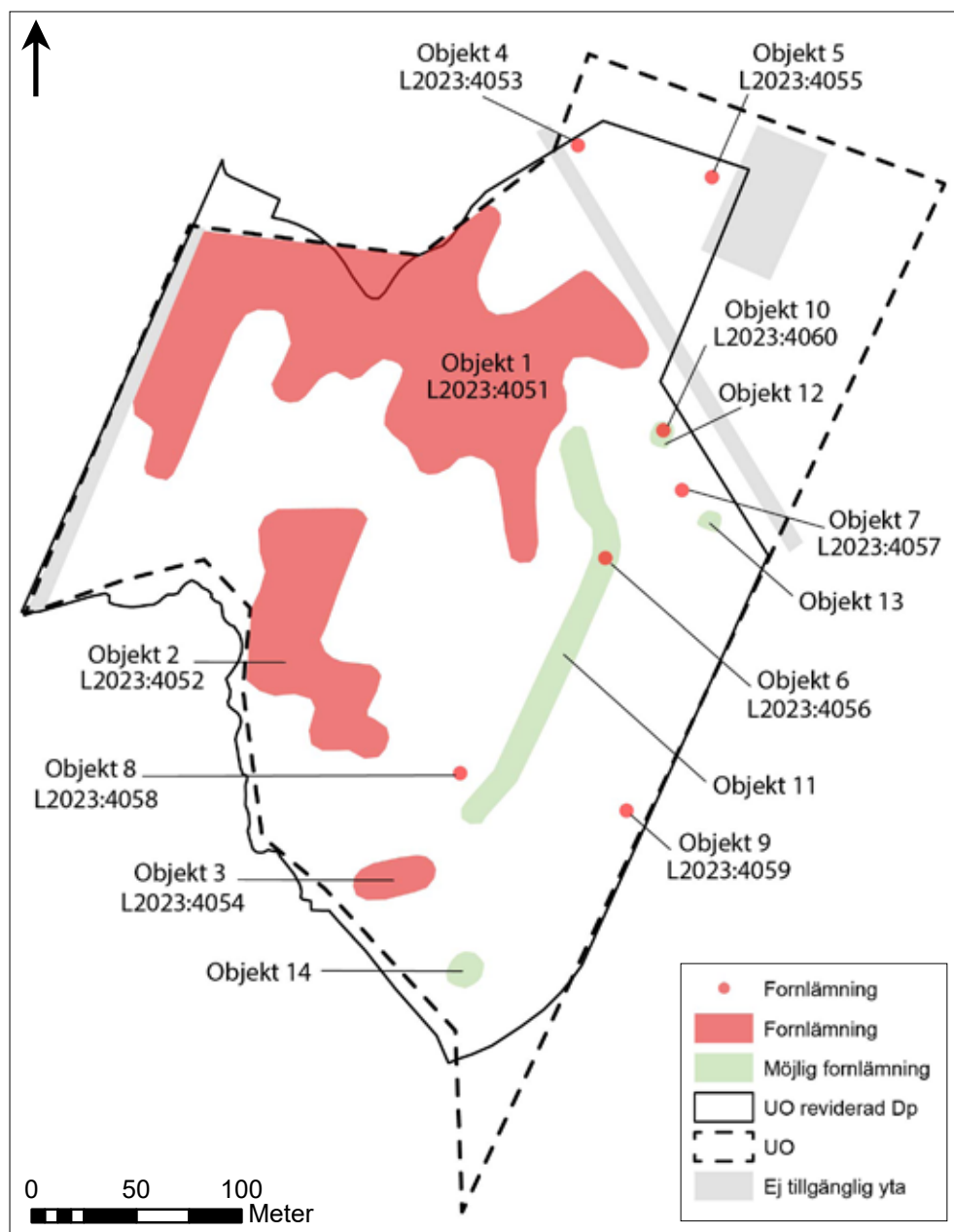
Samtliga schakt har lagts igen efter slutförd utredning.



Figur 3. Vy från söder över utredningsområdets nordvästra del. Bakom grävmaskinen syns skogsdungen som rymmer en hög, två lokaler med skålgropar och torpet Björkbacken.

Utredningsresultat

Tio *fornlämningar* har identifierats vid utredningen. De består av tre boplatsområden, det vill säga områden med boplatslämningar i form av stolphål, härdar och gropar (objekt 1–3), en boplatslämning övrig (objekt 4) samt sex stycken ensamliggande härdar (objekt 5–10). Fornlämningarna har registrerats i Kulturmiljöregistret. Därtill har fyra områden med vad som preliminärt tolkas var äldre odlingslager identifierats. Dessa redovisas som *möjliga fornlämningar* (objekt 11–14) men har inte registrerats i Kulturmiljöregistret.



Figur 4. Utredningens resultat. Skala 1:3 500.

Objekt 1 – L2023:4051 – Boplatsområde. Omkring 220 × 130 meter stort med oregelbunden utbredning. Den är belägen i utredningsområdets nordvästra del upp mot impedimentet med hög, skålgropsförekomst samt torpet Björkbacken. Boplatsen består av ett tjugotal stolphål, ett tiotal gropar, sju härdar, en ugn samt ett kulturlager. Fyra av stolphålen ligger i rad, i nord-sydlig riktning, i boplatsens norra del. Kulturlagret är beläget i den nordvästra delen och uppgår till 0,20 meter i tjocklek. I matjorden framkom två hästbroddar.

Objekt 2 – L2023:4052 – Boplatsområde. Omkring 110 × 35 meter stort med i huvudsakligen nord-sydlig utsträckning. Det är beläget nära vattendraget i utredningsområdets södra del och består av åtta stolphål, fem härdar och två gropar.

Objekt 3 – L2023:4054 – Boplatsområde. Omkring 40 × 20 meter stort och beläget i utredningsområdets södra del, nära vattendraget. Det består av fyra stolphål.

Objekt 4 – L2023:4053 – Boplatslämning övrig. Belägen i utredningsområdets norra del. Det består av ett stolphål och ett kulturlager.

Objekt 5 – L2023:4055 – Härd. Består av tre härdar varav den ena är mycket fragmentarisk och snarare att betrakta som en sot- och kolfläck.

Objekt 6 – L2023:4056 – Härd. Består av en härd.

Objekt 7 – L2023:4057 – Härd. Består av en härd.

Objekt 8 – L2023:4058 – Härd. Består av en härd.

Objekt 9 – L2023:4059 – Härd. Består av två härdar varav den ena är mycket fragmentarisk och snarare är att betrakta som en sot- och kolfläck.

Objekt 10 – L2023:4060 – Härd. Består av en härd.

Objekt 11 – Odlingslager. Omkring 200 × 12 meter stort i nord-sydlig riktning. Består av kompakt brungrå siltig lera, avvikande mot matjord och undergrund. Sentida stenpackning A1269 överlagrar. Odlingslagret överlagrar objekt 6, härd.

Objekt 12 – Odlingslager. Omkring 13 × 10 meter stort. Består av kompakt brungrå siltig lera, avvikande mot matjord och undergrund. Överlagrar objekt 10, härd.

Objekt 13 – Odlingslager. Omkring 10 meter i diameter. Består av kompakt brungrå siltig lera, avvikande mot matjord och undergrund.

Objekt 14 – Odlingslager. Omkring 18 × 16 meter stort i nord-sydlig riktning. Består av kompakt brungrå siltig lera, avvikande mot matjord och undergrund.



Figur 5. Vy över västra delen av objekt 1, boplatssområde L2023:4051. Från sydväst.



Figur 6. Vy över östra delen av objekt 1, boplatssområde L2023:4051. Från nordväst.



Figur 7. Vy över objekt 2, boplatssområde L2023:4052. Från nordväst.

Utredningsområdet i historiska kartor och arkiv

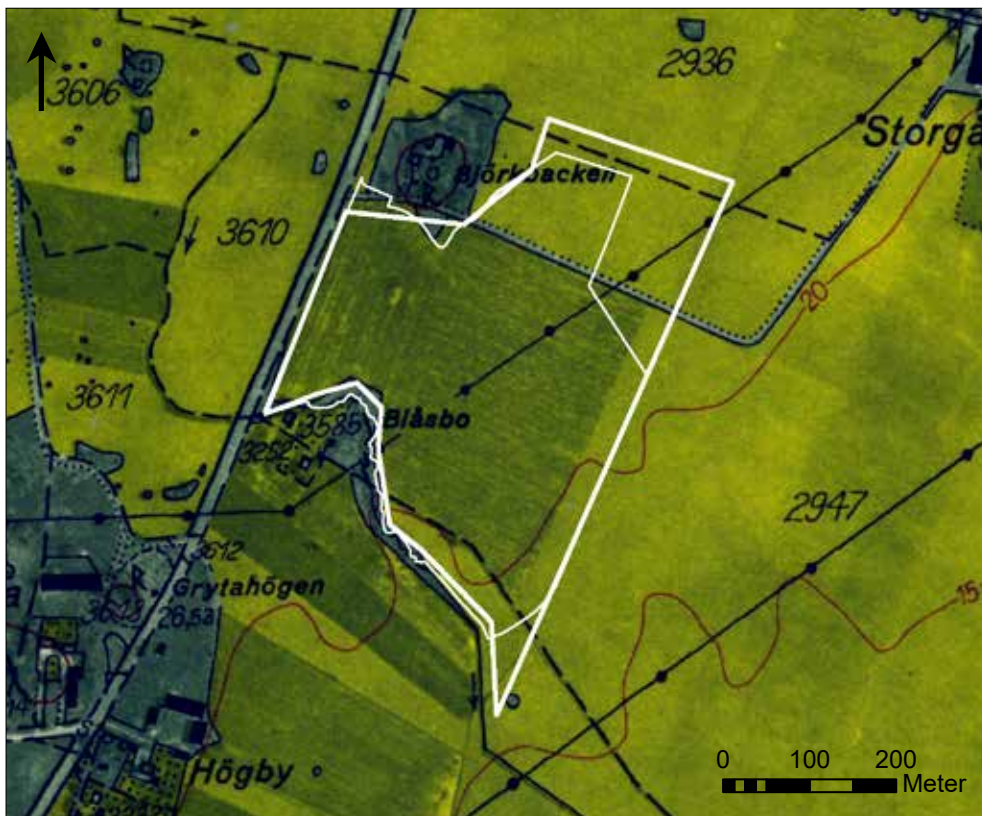
Utredningsområdet har från 1600-talet och framåt brukats som åkermark (figur 8–12). En äldre väg löper i östvästlig riktning över utredningsområdet från Tortunavägen i väster till Tibble storgård. Vägen är markerad på storskifteskartan från 1764, laga skifteskartan från 1858, häradskartan från 1905–11 och ekonomiska kartan från 1963. Rester av vägen i form av grusiga körspår (A1850) påträffades i schakt 1858 (figur 21). Idag finns delar av vägen kvar ovan mark som infart till torpet Björkbacken och en kraftstation.

I Svenskt Diplomatariums medeltidsbrev finns fyra noteringar om Tibble gård. Äldst är noteringen från den 9 oktober 1358 då häradshövdingen i Siende och Gorunda härad stadsfäste att Nils Tinggeresson ger Toste i Västerås ½ öreland jord i "Herte" och 15 penningland i "Tyllinge" (Badelunda socken) mot 1 öresland i södra landet i Tibble Badelunda socken (SDHK 7457). Den 24 november 1403 köpte "Sigbrandhir Niclisson" 1 öresland i Tibble i Badelunda socken av Katarina Larsdotter i Stiggatorp för 10 mark penningar (SDHK 16194). Äldsta uppgift om en namngiven person i Tibble är från 21 oktober 1437 då "Jöns i Tibble" deltog i nämnden på tinget i Anundshög. I det aktuella ärendet tilldömde häradshövdingen hustru Ingeborg, änka efter Jöns Jute, ett gods som Ulf Larsson avhänt henne (SDHK 22856). Jöns i Tibble deltog även i nämnden på tinget i Bejby i Tillberga socken den 4 november 1439 när Västerås domkyrkas syssloman hävdade att Olof i Kusta orättmätigt berövat domkyrkan jord. Olof återopade Lars Ingvaldsson i Skultuna, hans fångesman. Nämndens undersökning styrkte att jorden olagligt avhänts domkyrkan varför lagmannen i Västmanland och Dalarna tilldömde Västerås domkyrka 2 örtugland jord i "Steenby" i Irsta socken (SDHK 23310).

Den muntliga uppgiften om att en åkerholme tagits bort kan bekräftas i det historiska kartmaterialet. Den utpekade platsen motsvarar en åkerholme markerad på storskifteskartan från 1764 (figur 12 och bilaga 5, plan 3).



Figur 8. Tibble by kan beläggas skriftligt till 1358 och är markerad med hussymboler och bokstaven A på en geometrisk avmätning från 1640-talet. Dagens bebyggelse är belägen söder om den historiska bebyggelsen inom ytan markerad med bokstaven M. Skala 1:15 000.



Figur 9. Ekonomiska kartan 1963. Skala 1:7 000.



Figur 10. Häradsekonomska kartan 1905–11. Skala 1:7 000.

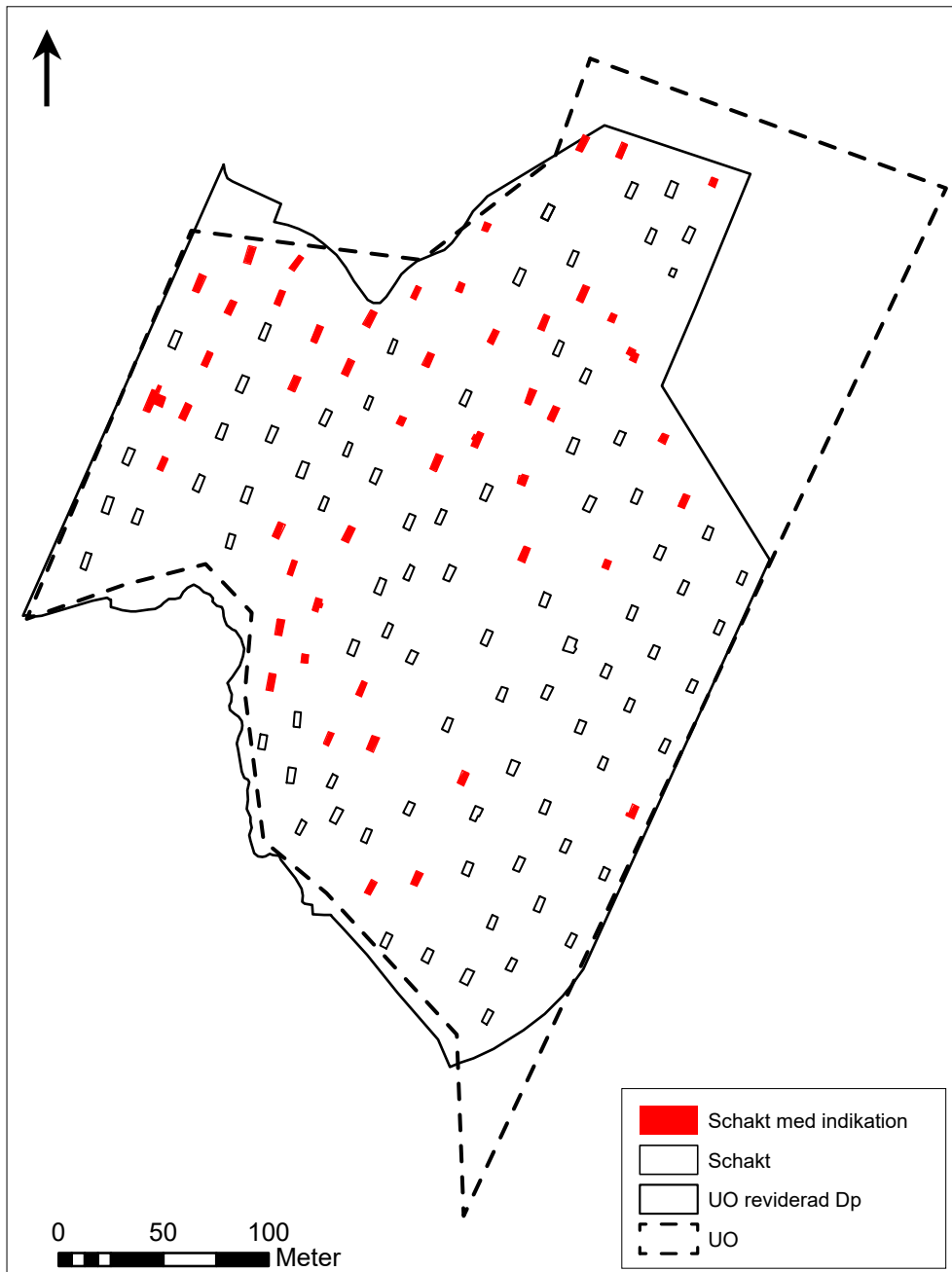


Figur 11. Laga skifteskarta 1858. Skala 1:7 000.



Figur 12. Storskifteskartan 1761. Skala 1:7 000.

Resultat av sökschaktning



Figur 13. Schaktplan. Plan med numrerade schakt och anläggningar redovisas i bilaga 5. Skala 1:3 500.



Figur 14. F1-2 hästbrodd, yngre järnålder, samt F3 järnkula, sannolikt från historisk tid. Skala 1:1.



Figur 15. Vy över västra delen av utredningsområdet. Objekt 1, L2023:4051. Från sydsydväst.



Figur 16. Vy över centrala delen av utredningsområdet. Från öster.



Figur 17. Vy över norra delen av utredningsområdet. Objekt 1, L2023:4051. Från norr.



Figur 18. Stolphål A1184, A1191 och A1198 i schakt 1180. Objekt 3, L2023:4054. Från öster.



Figur 19. Hård A1298 i schakt 1305. Objekt 10, L2023:4060. Från sydsydväst.



Figur 20. Grop A530 efter undersökning. Objekt 1, L2023:4051. Från sydsydväst.



Figur 21. Hård A1230 i schakt 1226. Objekt 8, L2023:4058. Från nordnordost.



Figur 22. Stolphål A243, A250, A264 och A272 på rad i schakt 235. Objekt 1. Från SSV.



Figur 23. Stolphål A750 (schakt 759). Objekt 2, L2023:4052.



Figur 24. Härd A1824 och A1837 (objekt 1) samt väg A1850 i schakt 1858. Från VNV.



Figur 25. Ugn A859 i schakt 855. Objekt 1, L2023:4051. Från nordost.



Figur 26. Stolphål A1045 i schakt 1057. Objekt 1, L2023:4051.



Figur 27. Härd A1796 och A1788. Från sydsydväst

Utvärdering

Utredningen har genomförts i enlighet med undersökningsplan.

Referenser

KART- OCH ARKIVMATERIAL

Riksantikvarieämbetet, Kulturmiljöregistret (KMR)

www.raa.se/foforsok

Riksarkivet

www.riksarkivet.se

Svenskt Diplomatariums huvudkartotek över medeltidsbrev

SDHK 7457, 16194, 22856 och 23310

Geometrisk avmätning 1640-tal, Tibble

Svenskt ortnamnsregister

www.sprakochfolkminnen.se

Sveriges geologiska undersökning (SGU)

www.sgu.se

Lantmäteriet, historiska kartor

www.lantmateriet.se

Rikets allmänna kartverks arkiv

Häradsekonomiska kartan 1905-11, Tibble, J112-83-22

Häradsekonomiska kartan 1905-11, Gäddeholm, J112-74-2

Ekonomiska kartan 1963, Badelunda, J133-11G2j63

Lantmäterimyndigheternas arkiv

Laga skifte 1858, Tibble, 19-bad-36

Storskifte 1764, Tibble, 19-bad-36

Västmanlands läns museum, digitalt museum

www.vastmanlandslansmuseum.se

LITTERATUR

Emanuelsson, M. 2014. *Bygga och bo i Anundshög och Tuna i Badelunda. Långbus vid Långby och nära Närlunda*. Särskild arkeologisk undersökning. Boplats Västerås 1459 och 1462, Långby 7:11 och Närlunda 4:5, Badelunda socken, Västerås kommun, Västmanlands län. Stiftelsen Kulturmiljövård rapport 2014:46.

Holm, J., Wilson, L. & Aspeborg, H. 1993. *Järnåldersbyn vid Stenåldersgatan i Västerås*. Arkeologisk undersökning av en boplats, RAÄ 851, i Lunda, Badelunda socken, Västmanland. Riksantikvarieämbetet och Staten Historiska Museer rapport UV 1993:7.

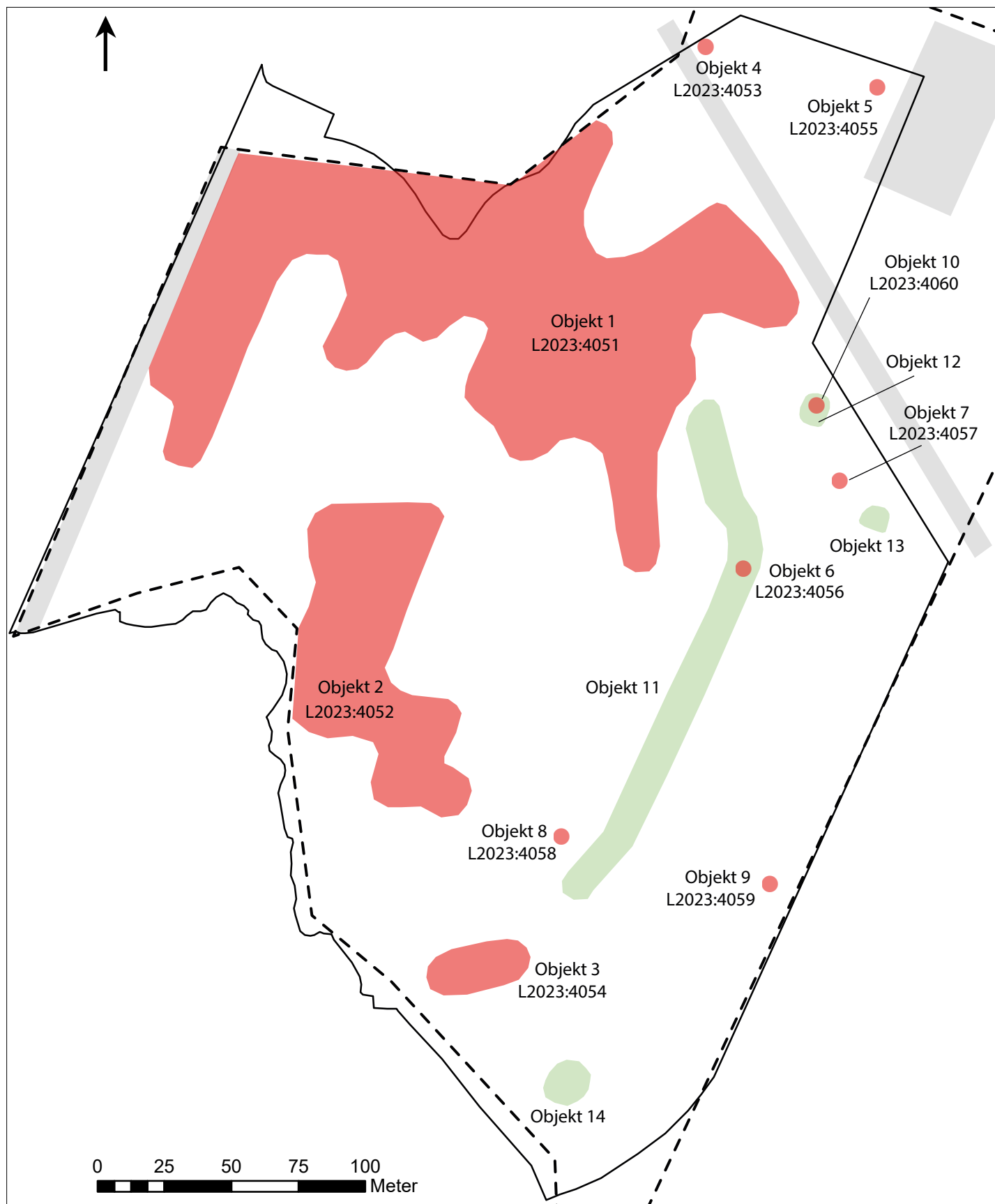
Svensson, C. 2012. *Fler förhistoriska spår vid Anundshög. VA-ledning mellan Myrby gård och Hälla*. Förundersökning i form av schaktningsövervakning. Antikvarisk kontroll. Badelunda-Tuna 2:1 m.fl. Västerås socken och kommun, Västmanlands län. Stiftelsen Kulturmiljövård rapport 2012:27.

Wilson, L. 1991. *Arkeologisk utredning*. Västmanland, Badelunda socken, Västerås kommun, Högby. ATÄ rapport dnr 5025/90, 4110/91.

TEKNISKA OCH ADMINISTRATIVA UPPGIFTER

<i>Stiftelsen Kulturmiljövård projektnr:</i>	KM23027
<i>Länsstyrelsen dnr, beslutsdatum:</i>	431-266-2023, 2023-02-16
<i>Kulturmiljöregistret uppdragsnr:</i>	202300518
<i>Typ av undersökning:</i>	Arkeologisk utredning
<i>Undersökningsperiod:</i>	15-31 maj 2023
<i>Personal:</i>	Maud Emanuelsson (projektledare) Michael Schneider
<i>Landskap:</i>	Västmanland
<i>Län:</i>	Västmanland
<i>Kommun:</i>	Västerås
<i>Socken:</i>	Västerås
<i>Fastighet:</i>	Badelunda-Tibble 3:15
<i>Koordinater:</i>	X6610189 / Y591552 (sydvästra hörnet)
<i>Koordinatsystem:</i>	SWEREF 99 TM
<i>Höjdsystem:</i>	RH 2000
<i>Inmätningssmetod:</i>	RTK-GPS
<i>Dokumentationshandlingar:</i>	Inga utöver denna rapport.
<i>Fynd:</i>	Fynden FI-3 har gallrats.

Bilaga 1. Karta med objekt



Bilaga 2. Objektsbeskrivningar

Objekt 1 – Boplatsoområde

Lämningsnr: L2023:4051

Status: Fornlämning

Beskrivning: Boplatsoområde, 220 × 130 meter stort, öst–västlig riktning med oregelbunden utredning. Består av ett tjugotal stolphål, ett tiotal gropar, sju härdar, en ugn/härd samt kulturlager.

Topografi: Flack brukad åkermark.

Höjd över havet: 25 meter

Kommentar: Förekomst av två hästbroddar (F1–2) och en järnkula (F3) i matjorden.

Objekt 2 – Boplatsoområde

Lämningsnr: L2023:4052

Status: Fornlämning

Beskrivning: Boplatsoområde, 110 × 35 meter stort, nord–sydlig riktning, oregelbunden utbredning. Består av åtta stolphål, fem härdar och två gropar.

Topografi: Flack brukad åkermark, svagt sluttande åt söder.

Höjd över havet: 23 meter

Kommentar: –

Objekt 3 – Boplatsoområde

Lämningsnr: L2023:4054

Status: Fornlämning

Beskrivning: Boplatsoområde, 40 × 20 meter stort, VSV–ONO riktning. Består av fyra stolphål.

Topografi: Brukad åkermark, svagt sluttande åt söder.

Höjd över havet: 21 meter

Kommentar: –

Objekt 4 – Boplatslämning övrig

Lämningsnr: L2023:4053

Status: Fornlämning

Beskrivning: Boplatslämning övrig. Består av ett stolphål, 0,35 meter i diameter. Femton meter öster om framkom ett kulturlager med inslag av småsten, kol och fnyk av bränd lera.

Topografi: Flack brukad åkermark.

Höjd över havet: 24 meter

Kommentar: –

Objekt 5 – Härd

Lämningsnr: L2023:4055

Status: Fornlämning

Beskrivning: Två härdar. Härdarna är 1,05 × 0,63 meter respektive 1,40 × 1,15 meter stora. Fyllning av svart lera med förekomst av sot, kol och skärvsten. Intill finns en sot- och kolfläck, 0,65 × 0,30 meter stor.

Topografi: Brukad åkermark.

Höjd över havet: 23 meter

Kommentar: –

Objekt 6 – Härd

Lämningsnr: L2023:4056
Status: Fornlämning
Beskrivning: Härd, 0,90 × 0,85 meter stor, fyllning av svart lera med rikt inslag av sot och kol.
Topografi: Brukad åkermark.
Höjd över havet: 21 meter
Kommentar: –

Objekt 7 – Härd

Lämningsnr: L2023:4057
Status: Fornlämning
Beskrivning: Härd, 0,85 × 0,65 meter stor, fyllning av svart lera med inslag av sot, kol och skärvsten.
Topografi: Brukad åkermark.
Höjd över havet: 21 meter
Kommentar: –

Objekt 8 – Härd

Lämningsnr: L2023:4058
Status: Fornlämning
Beskrivning: Härd, 1,30 meter i diameter, fyllning av svart lera med inslag av sot, kol och rik förekomst av skärvsten.
Topografi: Brukad åkermark.
Höjd över havet: 21 meter
Kommentar: –

Objekt 9 – Härd

Lämningsnr: L2023:4059
Status: Fornlämning
Beskrivning: Härd, 1,10 × 0,90 meter stor, fyllning av svart lera med inslag av sot, kol och skärvsten. Intill finns en sot- och kolfläck, 0,50 meter stor och 0,03 meter djup.
Topografi: Brukad åkermark.
Höjd över havet: 19 meter
Kommentar: –

Objekt 10 – Härd

Lämningsnr: L2023:4060
Status: Fornlämning
Beskrivning: Härd, minst 0,70 × 0,32 meter stor, fyllning av svart lera med sot, kol och skärvsten.
Topografi: Brukad åkermark.
Höjd över havet: 22 meter
Kommentar: –

Objekt 11 – Odlingslager

Lämningsnr: –
Status: Möjlig fornlämning
Beskrivning: Odlingslager, okänd ålder. Omkring 200 × 12 meter stort, nord-sydlig riktning. Kompakt brungrå siltig lera avvikande mot matjord och undergrund.
Topografi: Brukad åkermark.
Höjd över havet: 21–22 meter
Kommentar: Äldre odlingslager?

Objekt 12 – Odlingslager

Lämningsnr: –
Status: Möjlig fornlämning
Beskrivning: Odlingslager, okänd ålder. Omkring 13 × 10 meter stort. Kompakt brungrå siltig lera avvikande mot matjord och undergrund.
Topografi: Brukad åkermark.
Höjd över havet: 22 meter
Kommentar: Äldre odlingslager?

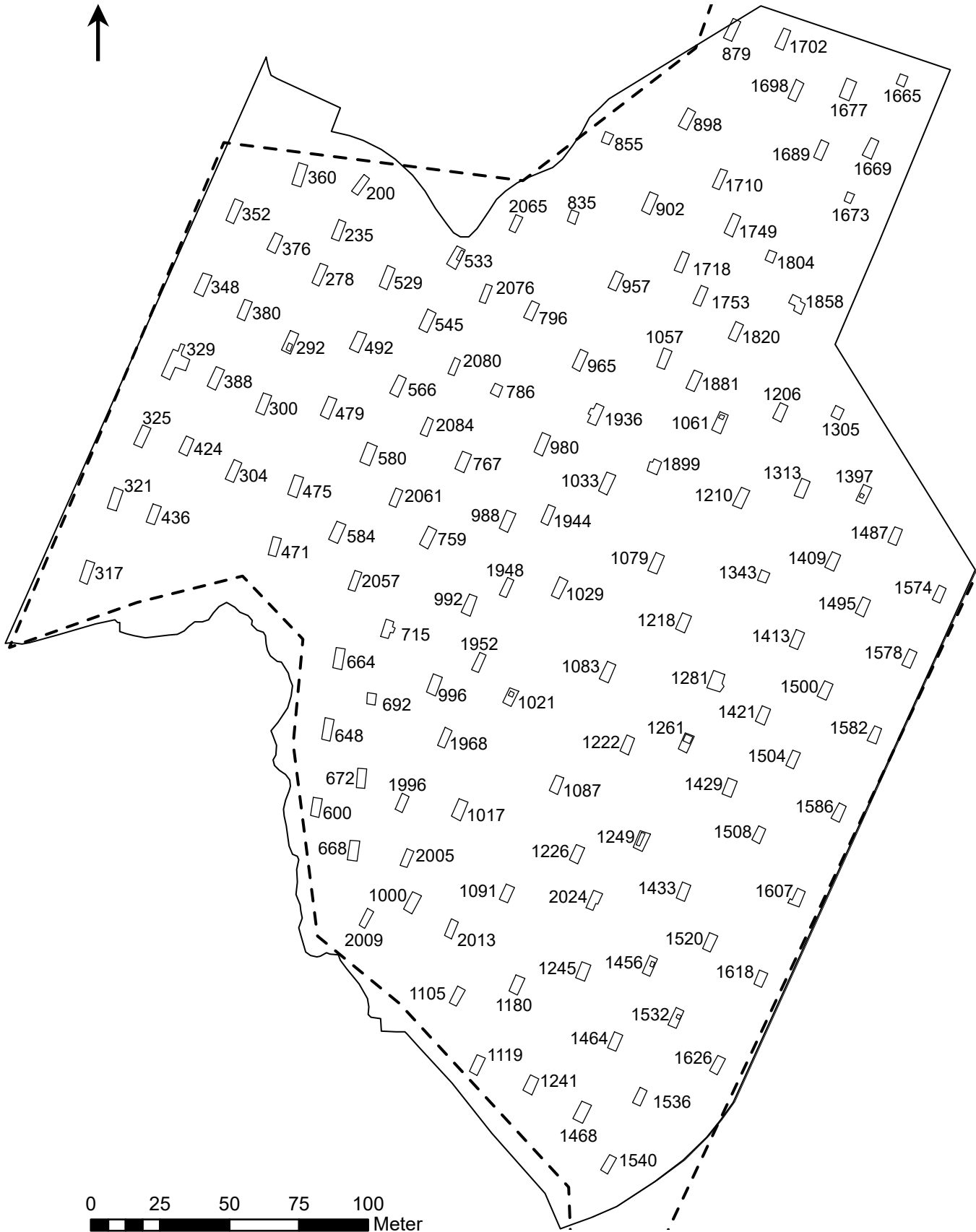
Objekt 13 – Odlingslager

Lämningsnr: –
Status: Möjlig fornlämning
Beskrivning: Odlingslager, okänd ålder. Omkring 10 meter i diameter. Kompakt brungrå siltig lera avvikande mot matjord och undergrund.
Topografi: Brukad åkermark.
Höjd över havet: 21 meter
Kommentar: Äldre odlingslager?

Objekt 14 – Odlingslager

Lämningsnr: –
Status: Möjlig fornlämning
Beskrivning: Odlingslager, okänd ålder. Omkring 18 × 16 meter stort. Kompakt brungrå siltig lera avvikande mot matjord och undergrund.
Topografi: Brukad åkermark.
Höjd över havet: 19 meter
Kommentar: Äldre odlingslager?

Bilaga 3. Schaktplan



Bilaga 4. Schakttabell

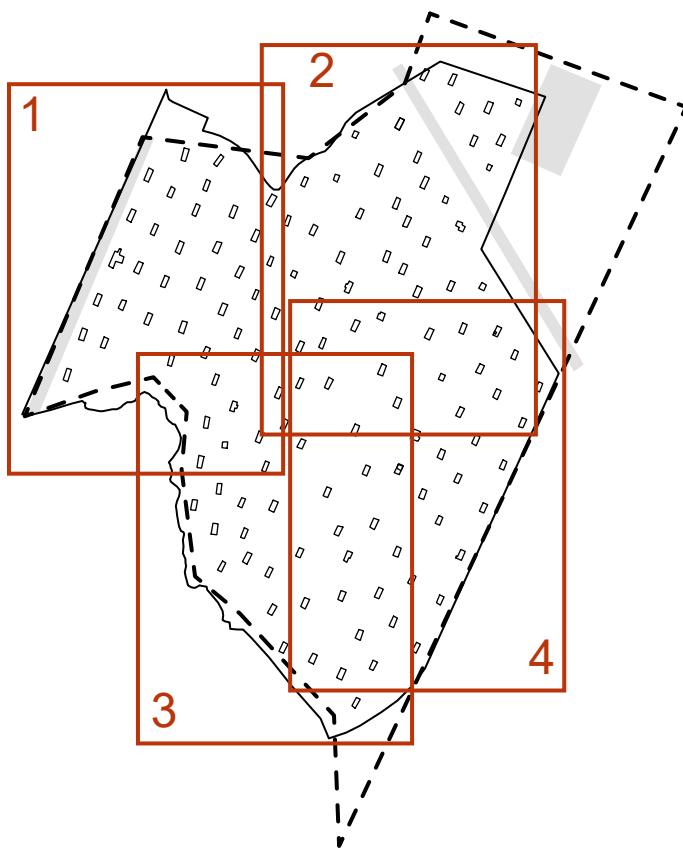
Schakt	Längd, m	Bredd, m	Djup, m	Beskrivning	Anläggning
200	7,80	2,80	0,40–0,50	Matjord 0,40 m följt av grovlera. Järnföremål av odefinierad ålder i ploglagret.	A204 Stolphål, A210 Grop, A221 Härd, A229 Stolphål
235	7,20	2,80	0,40–0,50	Matjord 0,40 m följt av grovlera. Dräneringsdike.	A243 Stolphål, A250 Stolphål, A257 Stolphål, A264 Stolphål, A272 Stolphål
278	7,80	2,70	0,45	Matjord 0,40 m följt av grovlera. Ett stenlyft.	–
292	7,60	3,00	0,50–0,85	Matjord 0,35–0,40 m följt av grovlera. Djupschakt 2,70×1,45×0,85 m. Stenblock, 0,60 m i diam, centralt i schaktet. Hästbrodd (F1) i ploglagret.	–
300	7,50	3,10	0,35–0,50	Matjord 0,30 m följt av grovlera. Stenlyft, 0,40×0,55 m, brun silt med antydning till grå kontur.	–
304	7,80	3,00	0,60	Matjord 0,30 m följt av grovlera.	–
317	8,20	3,10	0,45–0,55	Matjord 0,30 m följt av ljusbrun grovlera med stort inslag av morän.	–
321	7,50	3,30	0,40	Matjord 0,30 m följt av ljusbrun grovlera. Block 0,30 m i diam.	–
325	7,70	3,20	0,40–0,50	Matjord 0,30 m följt av ljusbrun grovlera. Stenlyft 0,15 m i diam, orangebunden form i plan, ljusgrå med ljus kontur. Block, 0,40 m i diam, borttaget.	–
329	10,50	3,00	0,45	Matjord 0,30 m följt av ljusbrun grovlera. Schaktet utökat med 2,50×1,40×0,50 m i N, samt 4,60×3,80 m i Ö.	A335 Grop
348	8,00	3,30	0,35	Matjord 0,30 m följt av ljusbrun grovlera.	–
352	8,60	3,10	0,40	Matjord 0,30 m följt av ljusbrun grovlera.	A356 Kulturlager
360	7,60	3,00	0,35	Matjord 0,30 m.	A364 Kulturlager
376	6,70	3,20	0,30	Matjord 0,30 m. Block 0,50 m i diam.	A372 Kulturlager
380	7,20	3,10	0,30–0,40	Matjord 0,30 m.	A384 Kulturlager
388	7,60	3,10	0,35	Matjord 0,30 m följt av ljusbrun grovlera.	A392 Stolphål
424	6,70	3,20	0,35	Matjord 0,30 m följt av ljusbrun grovlera.	A411 Grop, A428 Stolphål
436	6,80	3,00	0,35	Matjord 0,30 följt av ljusbrun grovlera. Två block 0,30 m i diam.	–
471	7,00	3,00	0,40	Matjord 0,30 m följt av ljusbrun grovlera.	–
475	7,60	3,30	0,35–0,50	Matjord 0,30 m följt av ljusbrun grovlera. Tre block ca 0,25 m i diam varav ett borttaget.	–
479	7,80	3,10	0,35	Matjord 0,30 m följt av ljusbrun grovlera.	–
492	7,20	3,30	0,35	Matjord 0,30 m följt av ljusbrun grovlera. Stenlyft 0,55 m i diam.	A483 Grop
529	8,00	3,10	0,35–0,60	Matjord 0,30 m följt av ljusbrun grovlera.	A511 Grop
533	7,80	3,20	0,35–0,50	Matjord 0,30 m följt av ljusbrun grovlera. Block 1,00×0,60 m stor.	A537 Kulturlager
545	7,70	3,00	0,35	Matjord 0,30 m följt av ljusbrun flammig grovlera. Dike.	A553 Grop
566	7,50	3,00	0,40	Matjord 0,40 m följt av ljusbrun flammig grovlera. Block 0,30 m i diam.	–
580	7,00	3,00	0,40	Matjord 0,40 m följt av ljusbrun flammig grovlera. Dräneringsdike.	–
584	7,30	2,90	0,35	Matjord 0,30 m följt av ljusbrun grovlera.	A588 Grop, A594 Stolphål
600	7,60	2,90	0,45	Matjord 0,30 m följt av ljusbrun grovlera.	–
648	8,00	3,40	0,30	Matjord 0,30 m följt av ljusbrun grovlera.	A625 Härd, A637 Stolphål
664	7,20	3,40	0,30	Matjord 0,30 m följt av ljusbrun grovlera.	A653 Härd
668	7,10	3,30	0,35	Matjord 0,30 m följt av ljusbrun grovlera. Hästbrodd (F2) och järnkula (F3) påträffad vid metalldetektering av ploglager.	–
672	7,20	3,00	0,35	Matjord 0,30 m följt av ljusbrun grovlera.	–
692	3,60	2,90	–	Dräneringsdike.	A676 Härd

Schakt	Längd, m	Bredd, m	Djup, m	Beskrivning	Anläggning
715	6,50	4,00	0,40	Matjord 0,30 m följt av ljusbrun grovlera. Dräneringsdike	A700 Grop
759	8,00	3,30	0,20–0,35	Matjord 0,30 m följt av ljusbrun grovlera. S delen 0,20 m djup med ett block 0,20 m i diam. N delen 0,30–0,35 m djup.	A750 Stolphål
767	7,00	3,30	0,35	Matjord 0,30 m följt av ljusbrun grovlera. Dräneringsdike.	–
786	3,80	3,10	0,35	Matjord 0,30 m följt av ljusbrun grovlera.	A771 Stolphål, A780 Stolphål
796	6,60	3,30	0,30–0,40	Matjord 0,30 m följt av ljusbrun grovlera. Stenblock 0,40 m i diam.	A790 Härd, A800 Stolphål
835	4,00	3,10	0,30	Matjord 0,30 m följt av ljusbrun grovlera. Stenlyft 0,40×0,25 m i diam.	A806 Stolphål, A813 Grop, A824 Stolphål
855	4,00	3,00	0,35	Matjord 0,30 m följt av ljusbrun grovlera. Dräneringsdike.	LA839 Ugn
879	8,00	3,10	0,35	Matjord 0,30 m följt av ljusbrun grovlera.	A871 Stolphål
898	7,20	3,00	0,30–0,40	Matjord 0,30 m följt av ljusbrun grovlera.	–
902	7,80	3,00	0,35	Matjord 0,30 m följt av ljusbrun grovlera. Djurgångar i undergrund. Dräneringsdike.	–
957	6,80	2,80	0,35–0,45	Matjord 0,30 m följt av ljusbrun grovlera.	A942 Stolphål, A950 Stolphål
965	7,30	3,00	0,35–0,45	Matjord 0,30 m följt av ljusbrun grovlera. Dräneringsdike. Stenlyft 0,60 m i diam.	–
980	7,70	2,90	0,35–0,45	Matjord 0,30 m följt av ljusbrun grovlera.	A969 Grop
988	7,40	3,30	0,35–0,45	Matjord 0,30 m följt av ljusbrun grovlera.	–
992	7,30	3,20	0,35–0,45	Matjord 0,30 m följt av ljusbrun grovlera.	–
996	7,20	3,00	0,35	Matjord 0,30 m följt av ljusbrun grovlera.	–
1000	7,50	3,40	0,30–0,40	Matjord 0,30 m följt av ljusbrun och rödbrun grovlera.	–
1017	7,40	3,40	0,35	Matjord 0,30 m följt av ljusbrun grovlera.	A1004 Stolphål, A1010 Stolphål
1021	5,60	3,40	0,30–0,55	Matjord 0,30 m följt av horisont av kulturlager med småsten, kol och bränd lera, 0,02–0,05 m tjockt. Undergrund ljusbrun grovlera. Sedan Djupschakt 1,70×1,40×0,20 m.	–
1029	7,30	3,30	0,35	Matjord 0,30 m följt av sandig lera.	–
1033	7,40	3,50	0,35–0,45	Matjord 0,30 m följt av ljusbrun grovlera.	–
1057	7,20	3,00	0,30–0,40	Matjord 0,30 m följt av ljusbrun grovlera.	A1045 Stolphål
1061	7,40	3,40	0,35–0,50	Matjord 0,30 m följt av horisont med grå lera och småsten, max 0,05 m tjock. Djupschakt 1,60×1,40×0,20 m.	–
1079	7,00	3,20	0,30–0,45	Matjord 0,30 m följt av ljusbrun sandig lera.	A10069 Grop
1083	7,00	3,00	0,30–0,40	Matjord 0,30 m följt av ljusbrun grovlera. Block 1,0×0,3×0,2 m.	–
1087	6,40	3,30	0,35–0,60	Matjord 0,30 m följt av varvig grovlera.	–
1091	6,30	3,00	0,35–0,50	Matjord 0,30 m följt av ljusbrun grovlera.	–
1105	6,50	3,30	0,30–0,45	Matjord 0,25 m följt av ljusbrun grovlera.	A1095 Stolphål
1119	6,90	3,40	0,25–0,35	Matjord 0,25 m följt av ljusbrun grovlera.	–
1180	6,40	3,30	0,30–0,35	Matjord 0,25 m följt av ljusbrun grovlera.	A1184 Stolphål, A1191 Stolphål, A1198 Stolphål
1206	6,00	3,30	0,35–0,45	Matjord 0,30 m följt av varvig ljusbrun grovlera.	–
1210	6,40	3,20	0,30–0,40	Matjord 0,25–0,40 m följt av odlingshorisont. Dräneringsdike.	A1374 odlings- horisont
1218	6,00	3,50	0,30	Matjord 0,30 m följt av mörkbrun grovlera. Markfast stenblock i SV.	–
1222	6,20	3,20	0,40	Matjord 0,35 m följt av mörkbrun grovlera.	–
1226	5,70	3,40	0,40	Matjord 0,35 m följt av ljusbrun grovlera.	A1230 Härd
1241	6,30	3,50	0,40	Matjord 0,30 m följt av mörkbrun grovlera.	–
1245	6,00	3,20	0,45–0,65	Matjord 0,40–0,50 m följt av ljusbrun grovlera. En svag, naturlig svacka i schaktets mitt. Markfast stenblock i schaktets S del, 1,05 m i diam.	–

Schakt	Längd, m	Bredd, m	Djup, m	Beskrivning	Anläggning
1249	6,40	3,40	0,35–0,50	Matjord 0,30 m följs av odlingshorisont, 0,10–0,15 m tjock. Djupschakt genom odlingshorisont, 4,90×1,50×0,20 m.	A1361 Odlingshorisont
1261	6,10	3,30	0,40–0,55	Matjord 0,30 m följt av odlingshorisont och därefter ljusbrun sandig lera. Djupschakt 3,30×2,90×0,15 m. Dräneringsdike.	A1357 Odlingshorisont
1281	6,80	4,30–5,10	0,35	Matjord 0,30 m följt av ljusbrun och mörkbrun grovlera.	A1269 Stenpackning
1305	4,00	3,10	0,40–0,45	Matjord 0,30–0,35 m följt av ljusbrun grovlera.	A1298 Härd
1313	6,80	3,30	0,35–0,45	Matjord 0,30 m följt av ljusbrun grovlera. Dräneringsdike.	–
1343	3,80	3,10	0,55	Matjord 0,30 m följt av odlingshorisont och därefter ljusbrun grovlera. Innehåller T-format dräneringsdike.	A1333 Härd A1347 Odlingshorisont
1397	6,60	3,20	0,30–0,50	Matjord 0,25 m, följs av ljusbrun grovlera i S, samt varvig, ljus grovlera i N. Djupschakt 1,40×1,20×0,35.	A1390 Härd
1409	6,30	3,30	0,30–0,45	Matjord 0,25–0,30 m följt av ljusbrun grovlera. Dräneringsdike.	–
1413	6,60	3,20	0,35–0,50	Matjord 0,30 m följt av ljusbrun grovlera. Dräneringsdike.	–
1421	6,40	3,30	0,35–0,50	Matjord 0,30 m följt av ljusbrun varvig grovlera. Dike.	–
1429	6,40	3,40	0,30–0,45	Matjord 0,25–0,30 m följt av ljusbrun grovlera.	–
1433	6,40	3,10	0,45–0,60	Matjord 0,35 m, följs av varvig grovlera i S, samt mosigare, mörkare material i N, som breder ut sig ojämnt. Matjorden förhållandevis mörkare i detta schakt och liknar det mörkare materialet i schaktets norra del. Fuktigt.	–
1456	6,80	3,10	0,40–0,55	Matjord 0,35 m följt av ljusbrun grovlera. Matjorden är mörk och fuktig ända upp till ytan. Övergången mot undergrunden diffus. Fuktig undergrund. Djupschakt 1,90×1,35×0,20.	–
1464	6,50	3,30	0,40–0,55	Matjord 0,35 m, följs av grovlera. Leran är mer sandig och ljusbrun i NV, och mörkare brun i SO. Området är mycket fuktigt.	–
1468	7,00	3,00	0,45–0,55	Matjord 0,30 m följt av odlingshorisont, tunnare än 0,05 m och därefter ljusbrun grovlera. Undergrunden är mörkare i SV.	A1472 Odlingshorisont
1487	6,20	3,10	0,45–0,50	Matjord 0,30 m följt av odlingshorisont, sedan grovlera. Dräneringsdike.	A1491 Odlingshorisont
1495	6,30	2,90	0,35–0,45	Matjord 0,30 m följt av kompakt grovlera	–
1500	6,20	3,10	0,40–0,45	Matjord 0,30 m följt av kompakt grovlera.	–
1504	6,00	3,10	0,35–0,45	Matjord 0,30 m följt av grovlera.	–
1508	5,90	3,10	0,40–0,45	Matjord 0,30 m följt av grovlera. Dräneringsdike.	–
1520	6,20	3,10	0,25	Matjord 0,25 m, följt av kompakt grovlera. Dräneringsdike.	–
1532	6,10	3,20	0,40–0,55	Matjord 0,30 m följt av mörk, fuktig, vattenavsatt grovlera. Dike. Djupschakt 1,45×1,40×0,25.	–
1536	6,20	2,90	0,50	Matjord 0,30 m följt av vattenavsatt grovlera.	–
1540	6,80	2,90	0,35–0,50	Matjord 0,30 m följt av grovlera. Två dräneringsdiken.	–
1574	6,00	3,00	0,40–0,60	Matjord 0,30 m följt av mörkgrå grovlera.	–
1578	6,30	3,10	0,50–0,55	Matjord 0,30 m följt av ljusbrun grovlera.	–
1582	6,20	3,30	0,40	Matjord 0,30 m följt av ljusbrun grovlera.	–
1586	6,60	3,20	0,40–0,45	Matjord 0,25 m följt av en hårdare mörk horisont med inslag av kol- och tegelfragment, sedan ljusbrun grovlera.	–
1607	6,20	3,20–4,20	0,40	Matjord 0,30 m följt av ljusbrun grovlera	A1590 Härd, A1597 Härd
1618	6,00	3,0	0,55	Matjord 0,30 m följt av ljusbrun grovlera. Dräneringsdike.	–
1626	6,80	3,40	0,40–0,50	Matjord 0,30 m följt av grovlera. Dräneringsdike.	–
1665	3,80	3,00	0,30	Matjord 0,30 m följt av ljusbrun grovlera.	A1634 Härd, A1642 Härd, A1652 Härd
1669	6,80	3,00	0,40	Matjord 0,30 m följt av rödbrun grovlera.	–
1673	4,00	2,80	0,35	Matjord 0,30 m följt av ljusbrun grovlera.	–
1677	7,60	3,10	0,40	Matjord 0,30 m följt av ljusbrun grovlera.	–
1689	6,80	3,30	0,35	Matjord 0,30 m följt av ljusbrun grovlera. Dike.	–

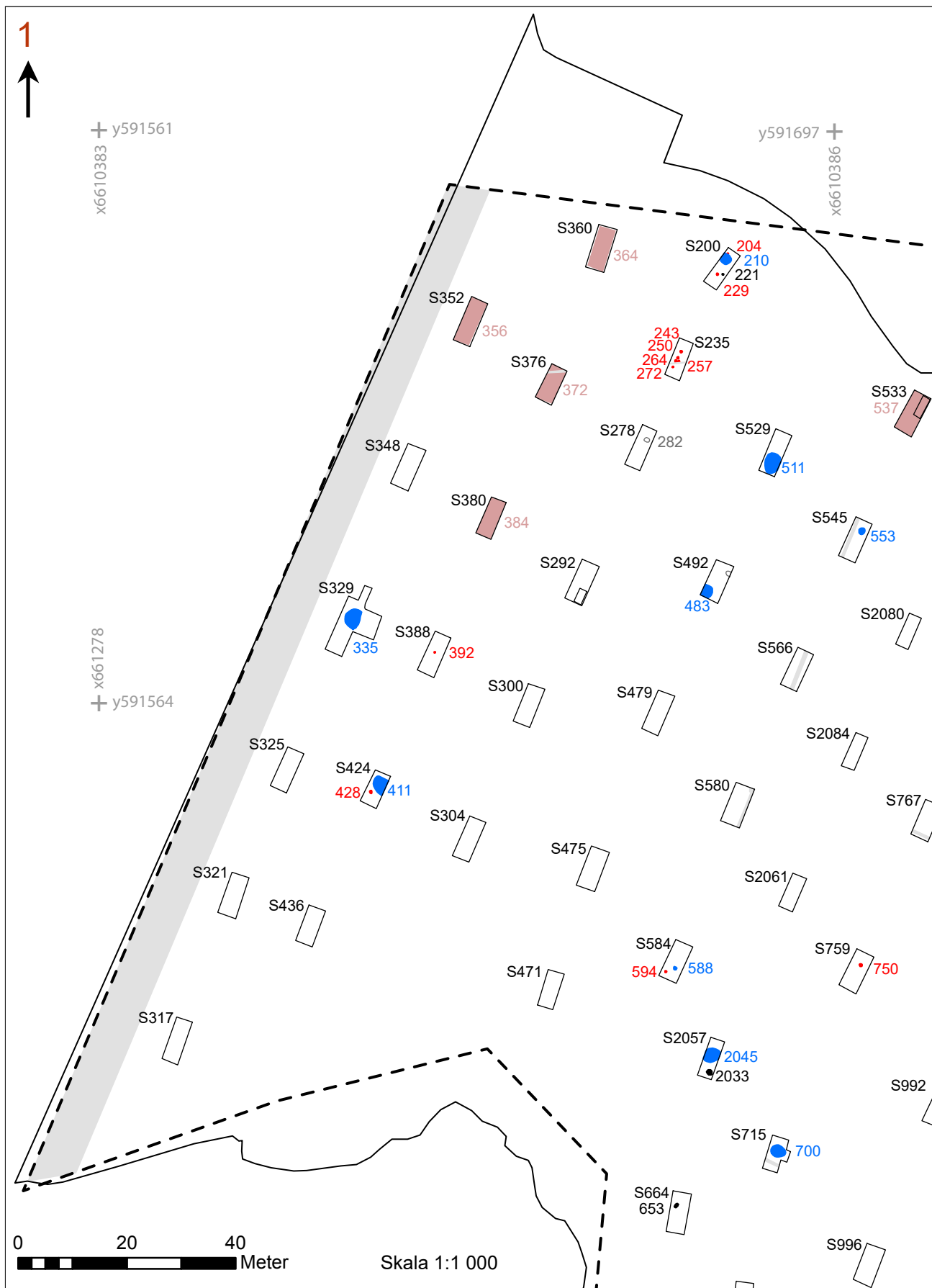
Schakt	Längd, m	Bredd, m	Djup, m	Beskrivning	Anläggning
1698	7,40	3,20	0,35–0,40	Matjord 0,30 m följt av ljusbrun grovlera. Dike.	–
1702	7,70	2,90	0,45	Matjord 0,30 m följ av kulturlager.	A1706 Kulturlager
1710	7,30	3,50	0,35	Matjord 0,30 m följt av ett tunt skikt odlingslager, ca 0,02 m tjockt. Ej inmätt. Undergrund ljusbrun grovlera.	–
1718	7,20	2,80	0,30	Matjord 0,30 m följt av ljusbrun grovlera.	A1722 Grop
1749	7,80	3,00	0,35	Matjord 0,35 m följt av ljusbrun grovlera.	A1734 Stolphål, A1741 Stolphål
1753	7,20	2,85	–	Ej dokumenterat i text.	–
1804	3,70	3,20	0,35	Matjord 0,30 m. Undergrund av ljusbrun grovlera med inslag av kulturpåverkad, gråbrun odlingsjord med småsten.	A1788 Härd, A1796 Härd
1820	6,70	2,80	0,35	Matjord 0,30 m följt av ljusbrun grovlera. Tre dräneringsdiken. Stenlyft ca 0,80 m i diam, med samma fyllning som dike.	–
1858	5,60	4,80–5,20	0,35	Matjord 0,30 m följt av ljusbrun grovlera.	A18245 Härd, A1837 Härd, A1850 Väg
1881	7,10	3,10	0,35	Matjord 0,30 m följt av ljusbrun grovlera.	A1867 Grop
1899	3,60–4,80	3,10–4,00	0,35	Matjord 0,30 följt av ljusbrun grovlera.	A1885 Härd
1936	7,00	4,00	0,30–0,40	Matjord 0,30 m följt av ljusbrun grovlera.	A1930 Stolphål
1944	6,60	2,50	0,35–0,50	Matjord 0,30 m följt av ljusbrun grovlera.	–
1948	7,10	3,00	0,30–0,40	Matjord 0,30 m följt av ljusbrun grovlera.	–
1952	7,10	2,90	0,40–0,50	Matjord 0,30 m följt av ljusbrun grovlera.	–
1968	7,00	2,60	0,25–0,50	Matjord 0,25 m följt av ljusbrun grovlera. Dike.	A1956 Härd
1996	6,20	2,60	0,40	Matjord 0,30 m följt av ljusbrun grovlera.	A1980 Stolphål, A1989 Stolphål
2005	6,20	2,60	0,40	Matjord 0,30 m följt av mellanbrun grovlera. Dräneringsdike.	–
2009	6,10	2,50	0,40	Matjord 0,30 m följt av ljusbrun grovlera.	–
2013	6,30	2,40	0,30–0,50	Matjord 0,30 m följt av ljusbrun grovlera. Schaktet innehåller stenblock och sprängsten. Sannolikt del av avlägsnad åkerholme.	Ljusbrun, lerig silt
2024	6,80	2,60–3,40	0,40	Matjord 0,30 m följt av ljusbrun grovlera i SO, samt på samma nivå en mörkgråbrun odlingshorisont i NV, A2017.	A2017 Odlingshorisont
2057	7,00	2,40	0,30–0,40	Matjord 0,30 m följt av ljusbrun grovlera.	A2033 Härd, A2045 Grop
2061	6,50	2,60	0,40–0,45	Matjord 0,30 m följt av ljusbrun grovlera.	–
2065	5,90	2,50	0,40–0,50	Matjord 0,30 m följt av ljusbrun grovlera.	A2069 Stolphål
2076	6,30	2,50	0,30–0,50	Matjord 0,30 m följt av ljusbrun grovlera. Markfast stenblock NO. Större stenlyft i V.	–
2080	6,10	2,40	0,40	Matjord 0,30 m följt av ljusbrun grovlera.	–
2084	6,50	2,50	0,40–0,45	Matjord 0,30 m följt av ljusbrun grovlera. Stenlyft ca 1,3 m i diam.	–

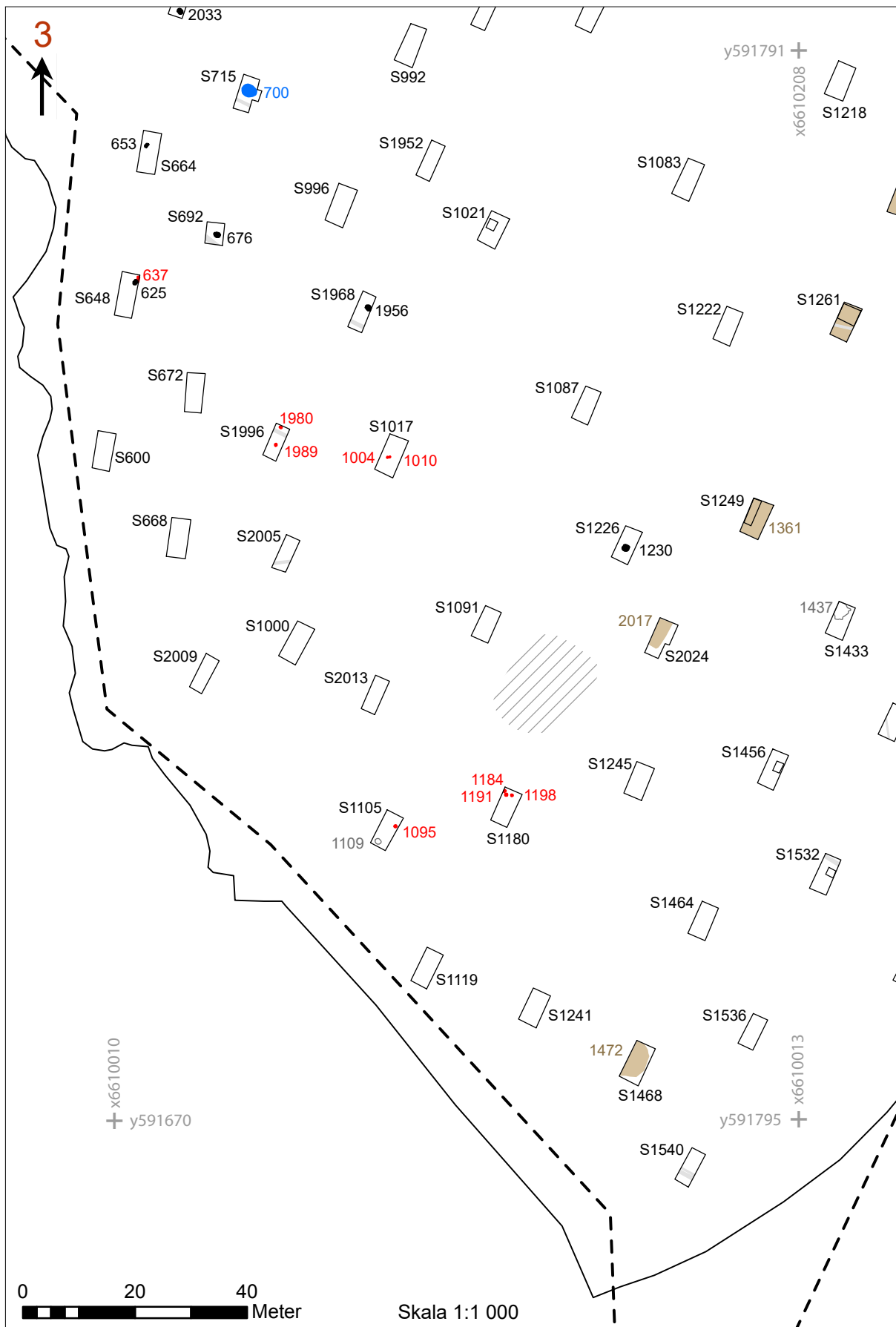
Bilaga 5. Anläggningsplaner



- Stolphål
- Härd
- Ugn
- Grop
- Kulturlager
- Odlingsyta
- Stenpackning
- Väg
- Utgår
- Dike
- Borttagen åkerholme
- Schakt
- UO reviderad Dp
- UO
- Ej tillgänglig yta

Teckenförklaring till anläggningsplan 1-4.





Bilaga 6. Anläggningstabell

Anr	Typ	Längd, m	Bredd, m	Djup, m	Beskrivning	Schakt
204	Stolphål	0,20	0,20	–	Rund anläggning bestående av grå silt.	200
210	Grop	1,75	1,60	–	Gråbrun silt med inslag av småsten 0,05–0,10 m i ytan.	200
221	Härd	0,40	0,35	–	Mörkgrå silt med skärvsten och sten i ytan. Inslag av bränd lera.	200
229	Stolphål	0,30	0,25	–	Grå silt och småsten i ytan.	200
243	Stolphål	0,30	0,30	–	Grå silt.	235
250	Stolphål	0,25	0,25	–	Grå silt.	235
257	Stolphål	0,25	0,25	–	Grå silt.	235
264	Stolphål	0,35	0,35	–	Grå silt.	235
272	Stolphål	0,15	0,15	–	Grå silt.	235
282	Utgår	0,80	0,80	–	Stenlyft. Brun silt med småsten 0,05 m i ytan. Antydan till grå kontur.	278
335	Grop	3,10	2,50	0,75	Gråbrun silt, något mörkare i övre 0,40 m, samt i Ö halvan. Småsten i ytan samt 1 st järnten/spik. 0,60–0,70 m ned 4–5 naturstenar, ca 0,10–0,15 m i diam. 1 större sten i flisor som förefaller sönderlagen eller eldpåverkad. I sektionen följer en vitgrå rand anläggningens ytterkant. Sluttande kanter och rak botten. Undersökt till 50 %.	329
356	Kulturlager	8,60	3,10	–	Mörkgrå silt med riklig förekomst av småsten och skärvsten 0,03–0,10 m. Fnyk av bränd lera och kol i ytan.	352
364	Kulturlager	7,60	3,00	–	Mörkgrå silt med mycket småsten och skärvsten. Fnyk av bränd lera och kol. Stenblock 0,50 m i diam.	360
372	Kulturlager	6,70	3,20	–	Mörkgrå silt. Småsten, kolstänk och skärvsten i ytan.	376
384	Kulturlager	7,20	3,10	0,05	Mörkgrå silt. Småsten, kolstänk och skärvsten i ytan. Delvis genomgrävt med grävmaskin.	380
392	Stolphål	0,20	0,20	–	Grå silt.	388
411	Grop	2,90	2,20	–	Brun silt med enstaka småsten i ytan.	424
428	Stolphål	0,50	0,35	–	Ljusbrun silt.	424
483	Grop	2,10	1,60	–	Grop. Brungrå silt med småsten 0,03–0,10 m i ytan. Delvis i schakt.	492
496	Utgår	–	–	–	Stenlyft. Brun lera omgiven av 0,10 m ljusgrå lera.	492
511	Grop	3,60	2,60	–	Gråbrun silt. Gråvit kontur i N, 0,05 m bred. Småsten 0,05–0,15 m i ytan.	529
537	Kulturlager	7,80	3,20	–	Gråbrun silt. Kolstänk och småsten 0,03–0,05 m. Delvis genomgrävt.	533
553	Grop	1,15	1,05	–	Rund. Brungrå matjordsaktig silt.	545
588	Grop	0,60	0,45	–	Oval, något oregelbunden. Brungrå silt. Antydan till ljus kontur i V.	584
594	Stolphål	0,25	0,25	–	Grå silt med kolstänk.	584
625	Härd	1,00	0,80	–	Innehåller sot, kol och skärvsten.	648
637	Stolphål	0,70	0,35	–	Grå silt. Sannolikt två stolphål.	648
653	Härd	1,00	0,60	–	Grå silt, kol och lite skärvsten.	664
676	Härd	1,27	1,00	–	–	692
700	Grop	2,63	2,12	–	Grå silt. Obränt ben.	715
750	Stolphål	0,50	0,40	–	Stenskodd med 13 stenar, 0,10 m i diameter, i yttre ring. Stenfri mitt. Ljusbrun silt.	759
771	Stolphål	0,50	0,34	–	Ljusgrå silt.	786
780	Stolphål	0,20	0,17	–	Mörkgrå silt.	786
790	Härd	0,30	0,25	–	Kolfläck. Flammig och oregelbunden.	796
800	Stolphål	0,25	0,20	–	Mörkgrå silt.	796
806	Stolphål	0,40	0,35	–	Mellanbrungrå silt.	835
813	Grop	0,60	0,30	–	Brungrå silt.	835
824	Stolphål	0,50	0,35	–	Möjligt stolphål. Gråbrun silt.	835
839	Ugn	2,20	1,45	–	Möjlig ugn som härd A859 är en del av. Oval. Gråbrun siltig fyllning.	855
859	Härd	0,90	0,75	–	Rektangulär. Flammig med kol, sot och rödbrun sand. Ingår i ugn A839.	855

Anr	Typ	Längd, m	Bredd, m	Djup, m	Beskrivning	Schakt
871	Stolphål	0,36	0,35	–	Gråbrun silt.	879
942	Stolphål	0,60	0,60	–	Ljusbrun silt.	957
950	Stolphål	0,45	0,45	0,15	Brun silt. Tydlig avgränsning. Skålformad profil. Undersökt till 50 %.	957
969	Grop	1,30	1,20	–	Brungrå silt. Centralt två stenar 0,15 m i diam. Tre småstenar i ytterkanten, 0,07 m i diam.	980
1004	Stolphål	0,20	0,20	–	Grå silt med inslag av kol. Största kolfragmentet 0,01 m i diam.	1017
1010	Stolphål	0,30	0,20	–	Grå silt.	1017
1045	Stolphål	0,30	0,30	0,20	Grå silt. Raka sluttande sidor. Plan botten. Undersökt till 50 %.	1057
1069	Grop	0,85	0,60	–	Grå silt med fem småstenar i ytan.	1079
1095	Stolphål	0,46	0,42	–	Mörkbrun, lerig silt. En sten, 0,12 m i diam i ytan.	1105
1109	Utgår	1,20	1,20	0,25	Fyllning av mörkbrun, lerig silt. Innehåller tegel. Undersökt till 50 %.	1105
1184	Stolphål	0,38	0,32	–	Mörkbrun, lerig silt med inslag av sot.	1180
1191	Stolphål	0,44	0,40	–	Mörkbrun, lerig silt.	1180
1198	Stolphål	0,40	0,38	–	Mörkbrun, siltig lera med inslag av sot och bränd lera.	1180
1230	Härd	1,30	1,30	–	Svart silt med rikt inslag av sot, kol och skärvsten. Flerskiktad. Skärviga stenar på upp till 0,20 m i diam, generellt ca 0,13 m i diam.	1226
1269	Stenpackning	3,50	1,50	–	Flersiktad stenpackning med inslag av tegel. Stenarna är rundade, 0,05–0,15 m i diam. Bedöms vara sentida.	1281
1298	Härd	0,70	0,32	–	Riklig förekomst av eldpåverkade och skärviga stenar, storlek upp till 0,11 m i diam. Inslag av sot och kol.	1305
1333	Härd	0,90	0,85	–	Rikt inslag av sot och kol. Under odlingshorisont A1347.	1343
1347	Odlingslager	3,80	3,10	0,15	Mörkbrun kompakt lera, 0,10–0,15 m tjock. Äldre odlingslager?	1343
1351	Odlingslager	6,80	5,10	–	Mörkbrun kompakt lera. Äldre odlingslager?	1281
1357	Odlingslager	6,10	3,30	–	Mörkbrun kompakt lera. Äldre odlingslager?	1261
1361	Odlingslager	6,40	3,40	0,15	Mörkbrun kompakt lera. Äldre odlingslager?	1249
1374	Odlingsyta	7,25	3,45	–	Mörkbrun kompakt lera. Äldre odlingslager?	1210
1382	Odlingslager	7,40	3,40	–	Mörkbrun kompakt lera. Äldre odlingslager?	1061
1386	Odlingslager	4,00	3,10	–	Mörkbrun kompakt lera. Äldre odlingslager?	1305
1390	Härd	0,85	0,65	–	Härd. Sotfärgad med inslag av kol. Glest med skärviga stenar på ytan, upp till 0,08 m längd. Härden fortsätter utanför schaktet i NV.	1397
1437	Utgår	–	–	–	Oregelbundet område med mosigare material i undergrunden. Naturlig färgning i undergrund.	1433
1472	Odlingslager	6,67	3,00	–	Härd, mörkbrun lera. Upp till 0,05 m tjock. Sparsamt med småsten och små fragment av bränd lera. Äldre odlingslager?	1468
1491	Odlingslager	3,10	3,00	–	Härd, mörkbrun lera, 0,10 m tjock. Äldre odlingslager?	1487
1590	Härd	0,50	0,50	0,03	Sotfläck. Svart lera med inslag av sot och kol.	1607
1597	Härd	1,10	0,90	–	Eldpåverkade stenar, storlek upp till 0,19 m längd. Inslag av sot och kol.	1607
1634	Härd	1,05	0,63	–	Rikligt med skärvsten, sot och kol. Delvis i schaktet.	1665
1642	Härd	0,65	0,30	–	Oval sotfläck. Möjligen del av A1652 som den liknar. Svart, sotig silt med kol.	1665
1652	Härd	1,40	1,15	–	Svart silt med sot och kol. Fnyk av bränd lera. Tre skärvstenar i ytan, ca 0,07 m i diam.	1665
1706	Kulturlager	7,70	2,90	–	Gråbrun kompakt silt med inslag av småsten, kol och fnyk av bränd lera.	1702
1722	Grop	1,00	0,65	–	Brungrå, sandig silt. Tre stenar 0,07 m i diam i ytan. Kolstänk.	1718
1734	Stolphål	0,40	0,25	–	Gråbrun silt med inslag av kol och bränd lera. Delvis i schakt.	1749
1741	Stolphål	0,50	0,50	–	Gråbrun silt med inslag av kol och bränd lera.	1749
1788	Härd	0,45	0,45	–	Svart silt med sot, kol och skärvsten, ca 0,10 m i diam, i ytan.	1804

Anr	Typ	Längd, m	Bredd, m	Djup, m	Beskrivning	Schakt
1796	Härd	1,08	0,60	–	Svart silt med rödorange lera i SV ytterkanten. Sot, kol och skärvsten, ca 0,05–0,10 m i diam, i ytan. Delvis i schakt.	1804
1824	Härd	1,50	1,25	–	Sot, kol och skärvsten, ca 0,10 m i diam. Rödbränd i delar av ytterkanten.	1858
1837	Härd	0,60	0,50	–	Oregelbunden. Sot, kol och skärvsten. Mycket skadad av A1850.	1858
1850	Väg	5,80	1,95	–	Väg, historisk. Två körspår i grus, ca 0,20 m breda. Mörkare gråbrun lera, ca 0,20 m, på vardera sida grusstråken. Avståndet mellan de sistnämnda 0,80 m. Markerad på ekonomiska kartan 1963, häradsekonomiska kartan 1905–11, laga skifteskarta 1858 och storskifteskartan 1764.	1858
1867	Grop	1,25	1,10	–	Brungrå silt.	1881
1885	Härd	1,40	1,35	–	Svart silt. Sot, kol och skärvsten, fler än 10 st i ytan, 0,05–0,20 i diam	1899
1930	Stolphål	0,27	0,27	–	Stenskodd. Stenfri mitt med gråbrun silt. Sex stenar, ca 0,07 m i diam, i ytterkanten.	1936
1956	Härd	1,05	1,05	–	Rund. Rikligt med sot, kol och skärvsten, 0,05–0,10 m i diam. Delvis i schakt.	1968
1980	Stolphål	0,45	0,34	–	Ovalt. Mellanbrun, lerig silt.	1996
1989	Stolphål	0,41	0,40	–	Rund. Mörkbrun, lerig silt. Små fragment av bränd lera.	1996
2017	Odlingslager	5,50	2,50	0,10	Mörkt gråbrunt. Rektangulärt. Fortsätter utanför schaktet i N och V.	2024
2033	Härd	1,20	1,00	–	Sotfläck. Rund.	2057
2045	Grop	2,50	2,40	–	Brungrå, lerig silt. Innehåller rikligt med stenar, 0,05–0,20 m diam.	2057
2069	Stolphål	0,27	0,21	–	Mörkbrun, siltig lera.	2065

Bilaga 7. Fyndtabell

Fyndnr	Sakord	Material	Antal	Vikt, g	Kontext	Objekt	Lämningsnr	Gallrad
1	Brodd	Järn	1	5,5	Matjord schakt 292	1	L2023:4051	Ja
2	Brodd	Järn	1	9,4	Matjord schakt 668	1	L2023:4051	Ja
3	Kula	Järn	1	21,3	Matjord schakt 668	1	L2023:4051	Ja