

Två stenåldersboplatser i Valbo

Avgränsande förundersökning inför ny elledning

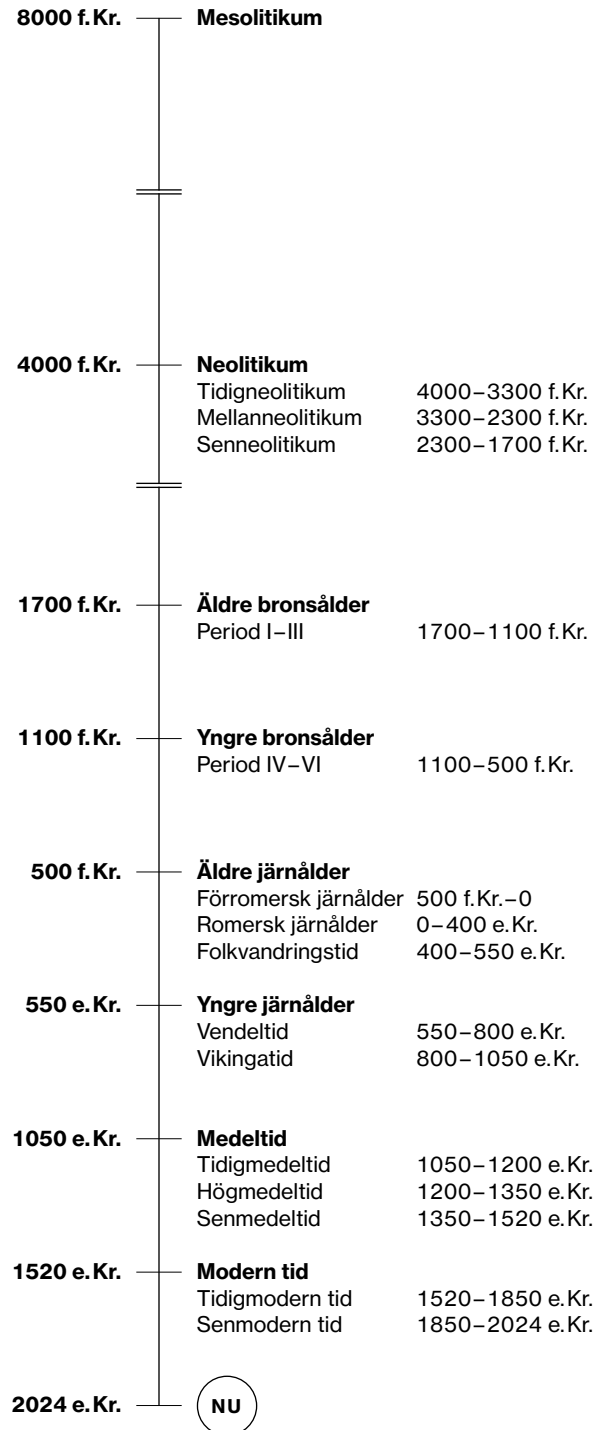
ARKEOLOGISK FÖRUNDERSÖKNING

L1950:7077 och L1950:7036
Ängsberg 3:1 och Valbo-ön 11:1
Valbo socken
Gävle kommun
Gävleborgs län
Gästrikland

KAROLINA KARLSSON



ARKEOLOGISK
PERIODINDELNING
FRÅN
STENÅLDER
TILL
NUTID



Två stenåldersboplatser i Valbo

Avgränsande förundersökning inför ny elledning

Arkeologisk förundersökning

LI950:7077 och LI950:7036
Ängsberg 3:1 och Valbo-ön 11:1
Valbo socken
Gävle kommun
Gävleborgs län
Gästrikland

KAROLINA KARLSSON





Denna rapport har framställts av ett företag
vars miljöledningssystem är certifierat enligt ISO 14001
av Svensk Certifiering Norden AB

STIFTELSEN KULTURMILJÖVÅRD
PILGATAN 8D
721 30 VÄSTERÅS

Tel: 021-80 62 80
E-post: info@kmmmd.se

WWW.KMMD.SE

© Stiftelsen Kulturmiljövård 2024

Samtliga foton av Karolina Karlsson.

OMSLAG
Soluppgång vid Ängsbergsvägen.

Upphovsrätt, där inget annat anges, enligt Publik Licens 4.0 (CC BY)
<http://creativecommons.org/licenses/by/4.0>

Lantmäteriets kartor omfattas inte av ovanstående licensiering.
Kartor ur allmänt kartmaterial © Lantmäteriet. Medgivande 5124303.

ISBN 978-91-8041-210-0

INNEHÅLL

Sammanfattning	5
Inledning.	5
Målsättning.	5
Topografi och fornlämningsmiljö	6
Metod och genomförande.	8
Undersökningsresultat.	9
LI950:7077.	9
LI950:7036.	11
Tolkning och utvärdering	14
Referenser	14
Tekniska och administrativa uppgifter	15
Bilagor	16
Bilaga 1. Schaktrabell	16



Figur 1. Undersökningsområdena markerade med varsin blå ring. Utdrag ur Terrängkartan. Skala 1:50 000.

SAMMANFATTNING

Under ett par dagar i slutet av oktober 2023 utförde Stiftelsen Kulturmiljövård (KM) en förundersökning i avgränsande syfte intill fornlämningen LI950:7036 och den möjliga fornlämningen LI950:7077. Arbetet föranleddes av Vattenfall Eldistribution AB:s planerade ledningsarbete.

Lämningarna utgörs av två stenåldersboplatser som påträffades under inventeringsprojektet "Yngre stenålderns kustboplatser" som pågick 1995–1998. Två undersökningsområden undersöktes genom sökschaktning med grävmaskin. Inget av antikvariskt intresse framkom i dessa, men LI950:7077 kunde avgränsas topografiskt och med hjälp av markskador. Fornlämningen LI950:7036 behåller sin utbredning.

Inledning

Vattenfall Eldistribution AB planerar arbete intill lämningarna LI950:7036 och LI950:7077, två stenåldersboplatser, och då platserna inte hade undersökts närmare var deras utbredning oklar. Länsstyrelsen i Gävleborgs län beslutade därför om en förundersökning (dnr 6407-2023, beslutsdatum 2023-10-02) och gav Stiftelsen Kulturmiljövård (KM) i uppdrag att utföra den.

Målsättning

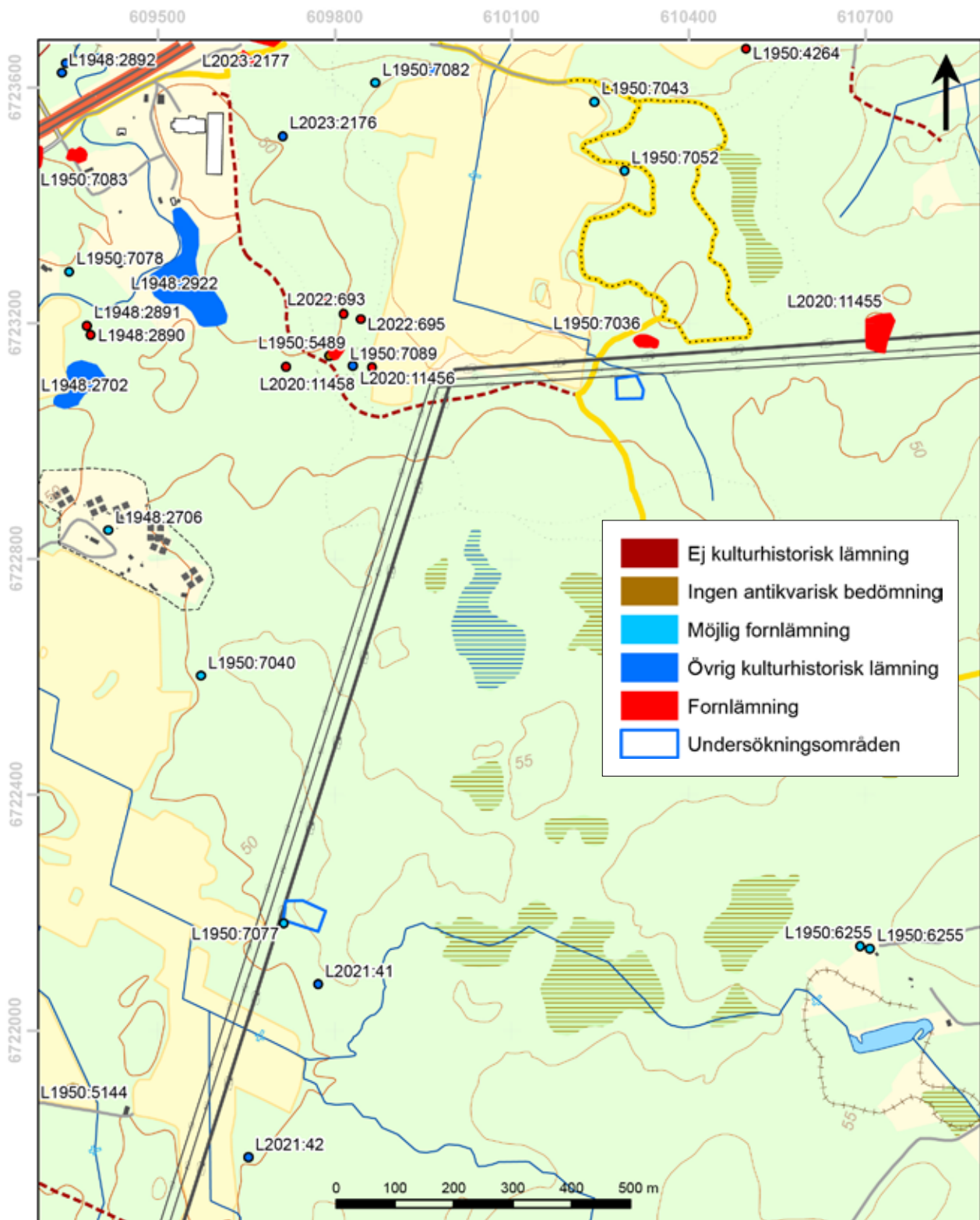
Syftet med förundersökningen var i första hand att avgränsa de berörda lämningarna inom undersökningsområdena, för att se om det planerade arbetet skulle komma att beröra dem. I andra hand skulle mindre ytor undersökas och dokumenteras på ett kvalitativt och vetenskapligt sätt.

Topografi och fornlämningsmiljö

Den möjliga fornlämningen LI950:7077 och fornlämningen LI950:7036 påträffades i samband med inventeringsprojektet "Yngre stenålderns kustboplatser" som utfördes 1995–1998 av Länsmuseum Gävleborg (Björck 2000). De ligger båda cirka 50 meter över havet i skogsmark med sandig morän, och har under yngre stenåldern utgjort strandnära boplatser. Vid inventeringen 1995–1998 noterades på båda platserna fyndbärande lager av brunröd sand med fynd av keramik, slagen sten och brända ben. LI950:7036 ingick i en inventering som utfördes av Societas Archaeologica Upsaliensis (SAU) 2020 (Andersson & Guinard 2021). Då kontrollerades lämningen och man uppdaterade dess utbredning utefter topografin. Lämningen LI950:7077 är endast registrerad som en punkt och har en mycket oklar utbredning, vilket inte har bekräftats sedan den upptäcktes på 1990-talet.

I området förekommer inte enbart stenålderslämningar, utan även flera andra tidsperioder finns representerade. Främst finner vi dem väster och nordväst om Valboåsen, där dess sandiga jordar har dragit till sig mänskliga aktiviteter under så gott som alla tidsperioder. Men främst utgörs de av stenåldersboplatser (LI950:7089, LI950:7083, LI950:7043, LI950:7052, LI950:7040 och LI950:7078, samt ett flertal andra utanför kartbilden i figur 2) och historiska lämningar i form av blåsterplatser och kolningsanläggningar (L2022:694, L2020:11458, LI950:5489 och LI948:4629). Flera äldre täkter har även lokaliserats i området (L2021:41, L2020:11457, L2022:695, L2022:693, L2023:2176 och L2020:11455). Det finns även ett par stensättningar som skulle kunna representera brons- och järnålder (LI948:2890 och LI948:2891).

Några av de ovan nämnda boplatserna har delvis tidigare undersökts (Björck 2013) och har visat på olika bevarandegrader. Några av dem har visat på skador, men ett par av dem har haft välbevarade fyndförande lager. Intressant att notera är att inom majoriteten av dem påträffades nästan uteslutande bara keramik. Övriga fynd och slagen sten var antingen mycket få eller obefintliga. Det är svårt att säga något om detta, då det inte går att utesluta att det kan bero på skadorna som lämningarna utsatts för.



Figur 2. De aktuella lämningarna och undersökningsområdena ligger längs med en större kraftledningsgata. Majoriteten av de närliggande lämningarna finner vi nordväst därom. Utdrag ur Fastighetskartan. Skala 1:10 000.

Metod och genomförande

I fält utfördes arbetet av två arkeologer, Karolina Karlsson och Jan Ählström, samt grävmaskinist Micke Adolfsson från MB Gräv & Last AB under drygt två dagar i oktober 2023.

Arbetet utfördes genom schaktning med grävmaskin där sökschakt tog upp inom undersökningsområdena för att lokalisera möjliga lämningar. Schakten gjordes minst en skopbredd breda. Djupet varierade mellan 0,20 och 0,40 meter. Schakten rensades grovt med hacka där det var möjligt och mättes in med RTK-GPS. Även vissa topografiska element mättes in med RTK-GPS. Inmätningar och områden dokumenterades genom beskrivning i text och foto.



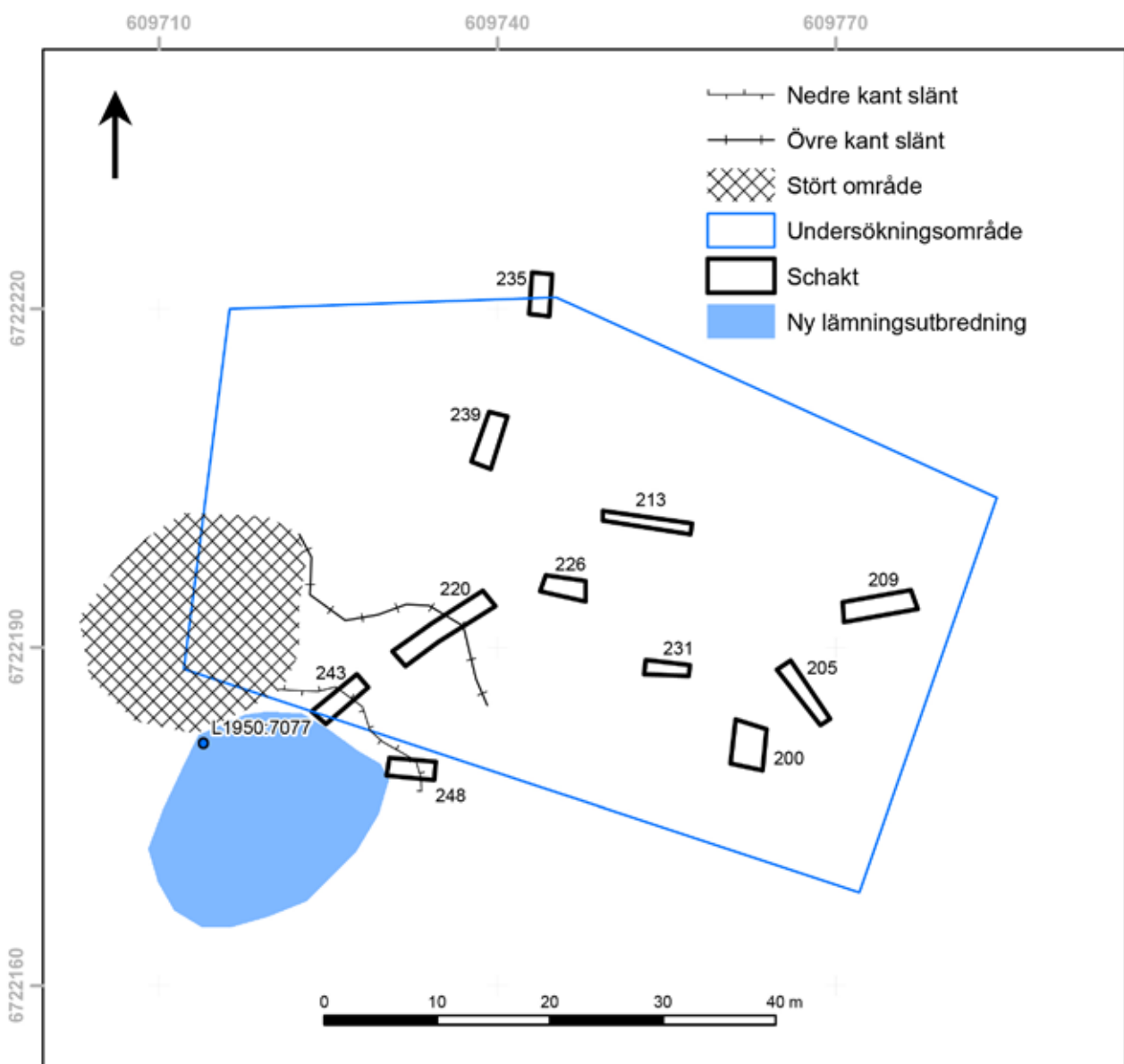
Figur 3. Arkeolog Jan Ählström övervakar schaktningsarbetet vid det södra undersökningsområdet intill L1950:7077. Foto från norr.

Undersökningsresultat

L1950:7077

Elva schakt undersöktes inom det södra undersökningsområdet. I dem framkom rödbrun och mycket stenig morän. Vissa delar inom undersökningsområdet var så blockiga att grävning omöjliggjordes. Ett liknande fyndförande lager som beskrivs av Björck kunde inte återfinnas inom det undersökta området (Björck 2000). Det var dock möjligt att strax utanför området avgränsa lämningen topografiskt.

Inom den topografiskt avgränsade ytan kunde det okulärt urskiljas vissa skador, möjligen markberedningsskador eller dylikt, vilket anses ha påverkat bevarandegraden.



Figur 4. Översikt över schakten och den nya lämningutbredningen vid det södra undersökningsområdet vid L1950:7077. Den sedan tidigare registrerade punkten för lämningen syns i det nordvästra hörnet av det nya utbredningsområdet. Skala 1:600.

Även nordväst om lämningen noterades ett större område som är bortschaktat, liknande ett täktområde ("stört område" i figur 4). Björck nämner vid deras inventering att det redan då fanns noterbara skador och fyndfrekvensen var låg. Troligen är boplatsen mycket skadad och delvis förstörd. Det topografiskt inringade området anses ändå inte vara fullt så skadat att det inte kan uteslutas att bevarade lämningar finns kvar.



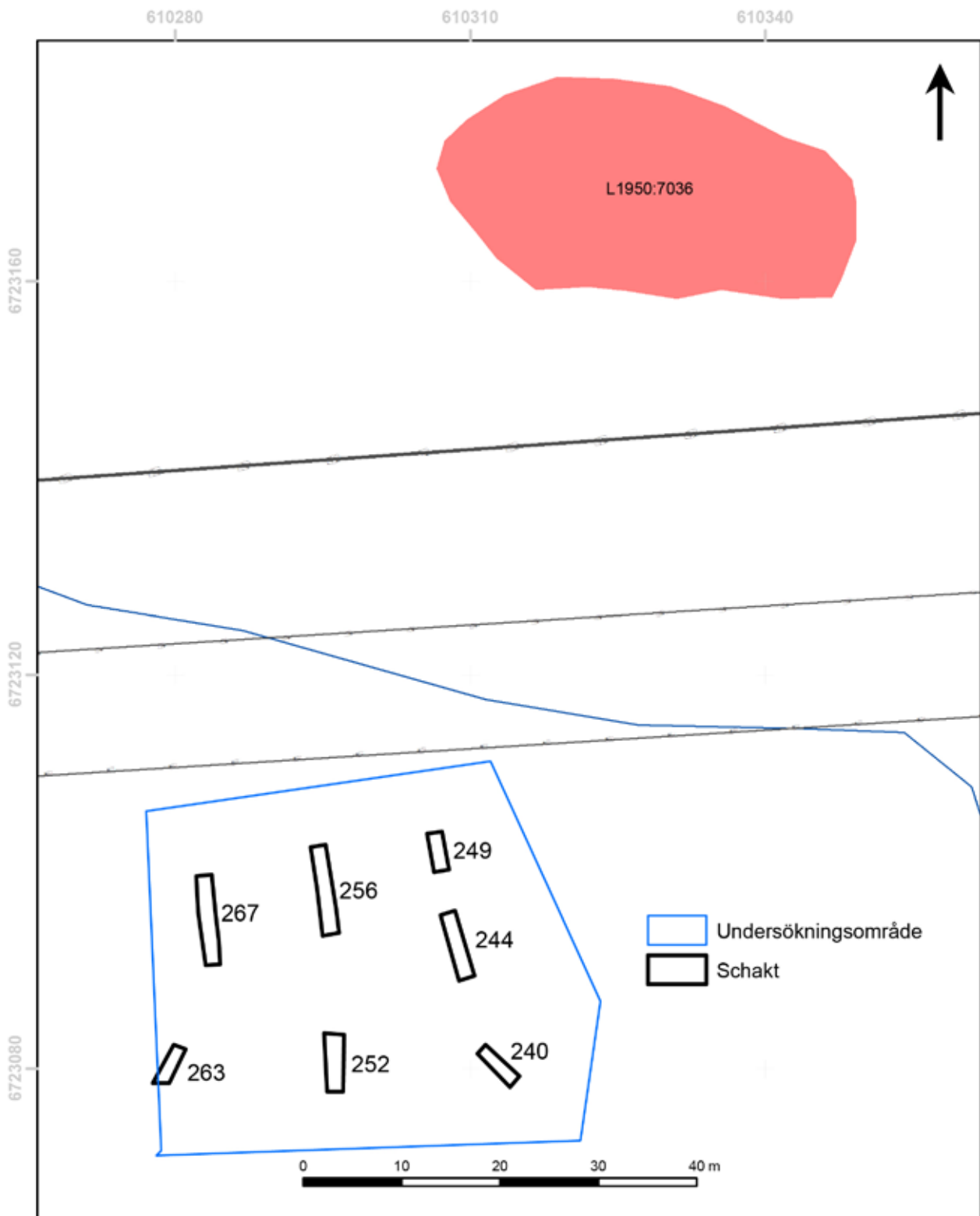
Figur 5. Vy över det topografiskt avgränsade området. Närmare förgrunden ses det igenlagda schaktet 243. Foto från nordöst.



Figur 6. Södra delarna av undersökningsområdet vid den norra fornlämningen L1950:7036. Till höger ses det igenlagda schaktet 263. Den svarta torven visar på hur fuktigt området är. Foto från väster.

L1950:7036

Inom detta undersökningsområde undersöktes sju schakt. Inom dessa framkom gulbrun lera som på sina håll hade inslag av silt. Inga arkeologiska lämningar påträffades. Det var mycket sankt och schakten vattenfylldes väldigt snabbt. Hela undersökningsområdet



Figur 7. Översikt över schakten vid det norra undersökningsområdet söder om L1950:7036. Mellan undersökningsområdet och lämningen går kraftledningsgatan. Utdrag ur Fastighetskartan. Skala 1:600.

låg inom en flack svacka där vatten samlades. Det blev tydligt på plats att lämningen på andra sidan kraftledningen låg högre än på undersökningsområdets sida. Den topografiska avgränsningen av L1950:7036 som gjordes av SAU 2020 anses därmed kvarstå oförändrad (Andersson & Guinard 2021).



Figur 8 . Schakt 256 inom det norra undersökningsområdet vid L1950:7036. Foto från sydväst.

Figur 9. Schakt 220 inom
det södra undersöknings-
området intill L1950:7077.
Foto från nordöst.



Tolkning och utvärdering

Förundersökningen kunde konstatera att inga fornlämningar fanns inom de undersökta områdena. Därmed anses det inte föreligga någon risk att det planerade exploateringsarbetet kommer att påverka de aktuella lämningarna.

Fornlämningen i norr, LI950:7036, behåller sin avgränsning som tidigare definierats av SAU 2020. För den södra lämningen, LI950:7077, föreslås en ny utbredning utefter topografiska kriterier och störningar i området. Båda lämningarna behåller sina bedömningar som *fornlämning* respektive *möjlig fornlämning*. Att LI950:7077 inte ändras till fornlämning motiveras med att inga fynd eller anläggningar framkom under förundersökningen som kunde fastställa detta. Det bedöms dock fortfarande kunna finnas potential till detta inom det nya utbredningsområdet.

Även om undersökningsområdena var ganska svårtillgängliga har arbetet kunnat utföras enligt undersökningsplanen.

Referenser

- Andersson, F. & Guinard, M. 2021. *Spår efter stenbuggare och säljägare i södra Gästrikland. Arkeologisk utredning steg 1 inför ny fjärrvärmeledning*. Fornlämning LI948:8667 m.fl. Fastighet Valbo-Ön 11:1 m.fl. Gävle, Valbo och Sandvikens socken. Gävle och Sandvikens kommun. Gästrikland. Gävleborgs län. SAU rapport 2021:2.
- Björck, M. 2012. *Neolitiska kustboplatser i Valbo. Arkeologiska förundersökningar*. Valbo-Ön 2:8, 2:98, 11:1, 11:12 och 13:7. RAÄ 105:1, 460, 446, 464, 1060 och 1062. Valbo socken. Gävle kommun. Gästrikland. Läns museet Gävleborg rapport 2013:01.
- Björck, N. 2000. *Projektet "Yngre stenålderns kustboplatser". Inventering av neolitiska kustbosättningar i Gävleborgs län 1995–1998*. Läns museet Gävleborg rapport 2000:15.

TEKNISKA OCH ADMINISTRATIVA UPPGIFTER

<i>Stiftelsen Kulturmiljövård projektnr:</i>	KM23116
<i>Länsstyrelsen dnr, beslutsdatum:</i>	6407-2023, 2023-10-02
<i>Kulturmiljöregistret uppdragsnr:</i>	202301257
<i>Typ av undersökning:</i>	Arkeologisk förundersökning
<i>Undersökningsperiod:</i>	23–25 oktober 2023
<i>Personal:</i>	Karolina Karlsson (projektledare) Jan Ählström
<i>Landskap:</i>	Gästrikland
<i>Län:</i>	Gävleborg
<i>Kommun:</i>	Gävle
<i>Socken:</i>	Valbo
<i>Fastighet:</i>	Ängsberg 3:1 och Valbo-ön 11:1
<i>Fornlämning:</i>	LI950:7077 och LI950:7036
<i>Koordinater:</i>	E 609712 / N 6722188 (södra undersökningsområdet) E 610278 / N 6723071 (norra undersökningsområdet)
<i>Koordinatsystem:</i>	SWEREF 99 TM
<i>Höjdsystem:</i>	RH 2000
<i>Inmätningmetod:</i>	RTK-GPS
<i>Dokumentationshandlingar:</i>	Inga utöver denna rapport.
<i>Fynd:</i>	Inga fynd påträffades.

Bilaga 1. Schakttabell

Schakt	Markslag	Längd (m)	Djup (m)	Area (m ²)	Anmärkning
200	Morän	13,5	0,2–0,4	11,0	Mycket stora stenar.
205	Morän	15,0	0,2–0,4	7,5	Mycket stora stenar.
209	Morän	16,5	0,2–0,4	11,0	Mycket stora stenar.
213	Morän	17,5	0,2–0,4	7,5	Mycket stora stenar.
220	Morän	23,0	0,2–0,4	16,5	Mycket stora stenar.
226	Morän	11,0	0,2–0,4	6,5	Mycket stora stenar.
231	Morän	11,0	0,2–0,4	5,5	Mycket stora stenar.
235	Morän	11,0	0,2–0,4	6,5	Mycket stora stenar.
239	Morän	13,0	0,2–0,4	8,5	Mycket stora stenar.
240	Siltig lera	12,0	0,15–0,45	6,5	Svart, organisk matjord.
243	Siltig lera	13,5	0,15–0,45	8,5	Svart, organisk matjord.
244	Siltig lera	17,0	0,15–0,45	11,0	Svart, organisk matjord.
248	Siltig lera	11,5	0,15–0,45	7,0	Svart, organisk matjord.
249	Siltig lera	11,0	0,15–0,45	6,0	Svart, organisk matjord.
252	Siltig lera	15,5	0,15–0,45	10,5	Svart, organisk matjord.
256	Siltig lera	21,5	0,15–0,45	15,0	Svart, organisk matjord.
263	Siltig lera	11,5	0,15–0,45	6,0	Svart, organisk matjord.
267	Siltig lera	21,5	0,15–0,45	15,0	Svart, organisk matjord.