

Hammarby

Utredning vid Svista verksamhetsområde

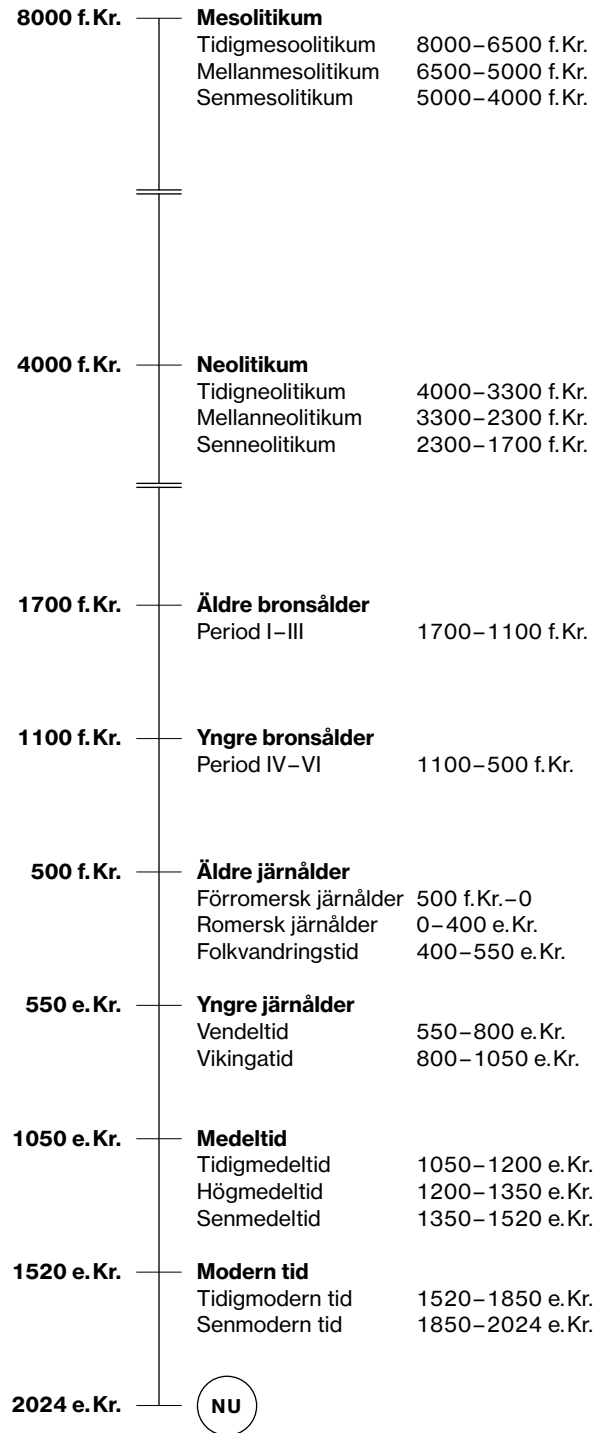
ARKEOLOGISK UTREDNING

Eskilstuna Hammarby 1:26 och 19:1
Hammarby socken
Eskilstuna kommun
Södermanlands län
Södermanland

ANDREAS FORSGREN & JENNY HOLM



ARKEOLOGISK
PERIODINDELNING
FRÅN
STENÅLDER
TILL
NUTID



Hammarby

Utredning vid Svista verksamhetsområde

Arkeologisk utredning

Eskilstuna Hammarby 1:26 och 19:1
Hammarby socken
Eskilstuna kommun
Södermanlands län
Södermanland

ANDREAS FORSGREN & JENNY HOLM





Denna rapport har framställts av ett företag
vars miljöledningssystem är certifierat enligt ISO 14001
av Svensk Certifiering Norden AB

STIFTELSEN KULTURMILJÖVÅRD
PILGATAN 8 D
721 30 VÄSTERÅS

Tel: 021-80 62 80
E-post: info@kmmmd.se

WWW.KMMD.SE

© Stiftelsen Kulturmiljövård 2024

Samtliga foton av Andreas Forsgren där inget annat anges.

OMSLAG

*Two buttons, probably from the late 1700s or early 1800s, found at the site of the building object 4.
Foto Andreas Forsgren respektive Michael Schneider.*

Upphovsrätt, där inget annat anges, enligt Publik Licens 4.0 (CC BY)
<http://creativecommons.org/licenses/by/4.0>

Lantmäteriets kartor omfattas inte av ovanstående licensiering.
Kartor ur allmänt kartmaterial © Lantmäteriet. Medgivande 5118907 och 5120588.

ISBN 978-91-8041-211-7

INNEHÅLL

Sammanfattning	5
Inledning.	6
Ärendet.	6
<i>Rapportens upplägg.</i>	6
<i>Utredningsområdet.</i>	6
Syfte	8
Metod och genomförande.	8
Undersökningsresultat.	10
Fornlämningar och fornyfynd.	10
Tidigare undersökningar	12
Utredningsområdet i kartor och arkiv	13
Fältinventering	16
<i>Objekt 1–3 Boplatslägen.</i>	16
<i>Objekt 4 Lägenhetsbebyggelse.</i>	17
<i>Objekt 5 Hägnad.</i>	17
<i>Objekt 6 Stensättning.</i>	17
<i>Objekt 7–9 Gränsmärken.</i>	17
<i>Objekt 10–13 Röjningsrösen.</i>	20
<i>Objekt 14 Hägnad.</i>	22
<i>Dumphög.</i>	22
Utredningsgrävning.	23
<i>Objekt 1–3 Boplatslägen.</i>	23
<i>Objekt 4 Lägenhetsbebyggelse.</i>	26
Fynd	31
Slutsats	33
Utvärdering.	34
Referenser	35
Kart- och arkivmaterial	35
Muntlig uppgift	35
Litteratur.	35
Övrigt.	36
Tekniska och administrativa uppgifter	37
Bilagor	38
Bilaga 1. Forn- och kulturlämningar i närområdet.	38
Bilaga 2. Objektsbeskrivningar	41
Bilaga 3. Schakttabell	44
Bilaga 4. Provrutor, tabell	45
Bilaga 5. Anläggningstabell	46
Bilaga 6. Fyndtabell.	46



Figur 1. Undersökningsområdet markerat på utdrag ur Terrängkartan. Skala 1:100 000.

SAMMANFATTNING

Stiftelsen Kulturmiljövård (KM) har under augusti–oktober 2023 genomfört en arkeologisk utredning etapp 1 och 2 av ett område cirka 5 km nordöst om centrala Eskilstuna. Utredningen har omfattat en kart- och arkivstudie, fältinventering och utredningsgrävning. Hela utredningsområdet har berörts av fältinventering och därefter har fyra utpekade objekt/delytor utredningsgrävts. Utredningsgrävning gjordes dels med maskingrävda schakt, dels med handgrävda provgropar. Metalldetektering utfördes vid ett av de grävda objekten.

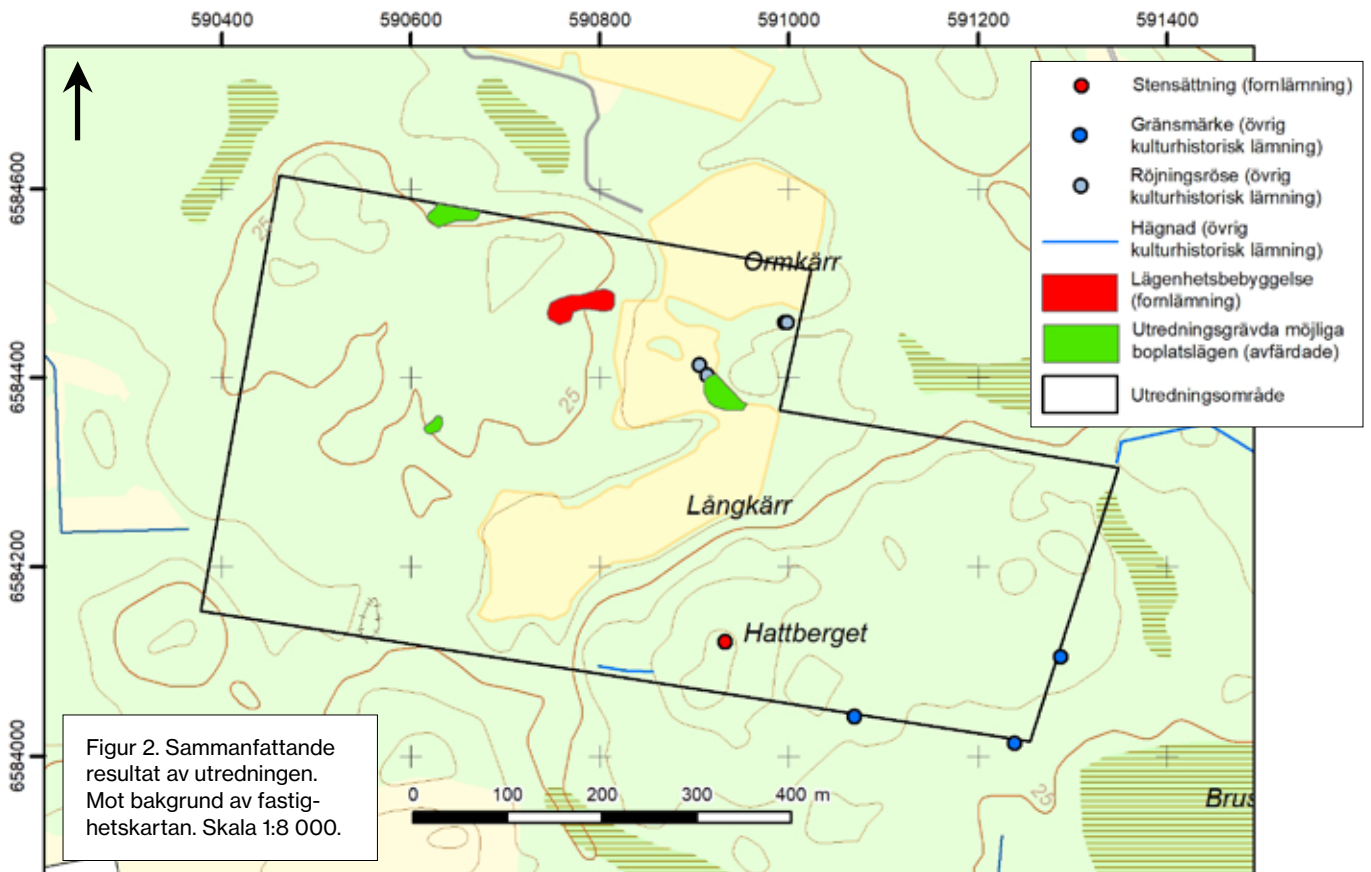
Vid utredningen konstaterades att det finns totalt två *fornlämningar* och nio *övriga kulturhistoriska lämningar* (ÖKL) inom utredningsområdet. Fornlämningarna utgörs av en nyupptäckt lägenhetsbebyggelse och en sedan tidigare känd stensättning. Vid lägenhetsbebyggelsen påträffades vid metalldetektering dräktnappar av mässing vilka kan dateras till sent 1700-tal eller tidigt 1800-tal. De övriga kulturhistoriska lämningarna

utgörs av en nyupptäckt hägnad, två tidigare kända gränsmärken, ett nyupptäckt gränsmärke och fyra nyupptäckta röjningsrösen. En tidigare känd hägnad tangerar utredningsområdets nordöstra del. Därutöver har tre möjliga boplatzlägen utredningsgrävts och därefter kunnat avfärdas.

Geometrin i Kulturmiljöregistret (KMR) för stensättningen LI984:1613 har flyttats något åt sydöst. Geometrin för hägnaden LI985:8882, vilken tangerar utredningsområdets nordöstra del, har förlängts.

Lämningstyp	Fornlämning	ÖKL
Lägenhetsbebyggelse	1	
Stensättning	1	
Gränsmärke		3
Hägnad		2
Röjningsröse		4
Summa	2	9

Tabell 1. Sammanfattande resultat av utredningen. ÖKL = övrig kulturhistorisk lämning.



Inledning

Ärendet

Stiftelsen Kulturmiljövård (KM) har genomfört en arkeologisk utredning etapp 1 och 2 av ett område beläget inom fastigheterna Eskilstuna Hammarby 1:26 och 19:1, Hammarby socken i Eskilstuna kommun, Södermanlands län och landskap. Det aktuella området är beläget cirka 5 km nordöst om centrala Eskilstuna (figur 1). Utredningsområdet omfattade knappt 40 hektar av främst skogsmark. Den arkeologiska utredningen föranleddes av att företagaren Anders Lundkvist avser att detaljplanera den aktuella marken för logistik och industri.

Beslut om arkeologisk utredning fattades av Länsstyrelsen i Södermanlands län (diarie-nummer 431-3884-2023 med beslutsdatum 7 juli 2023). Utredningen har omfattat en kart- och arkivstudie, fältinventering och utredningsgrävning. Hela utredningsområdet har berörts av fältinventering och därefter har fyra utpekade objekt utredningsgrävts. Jenny Holm har varit projektledare för utredningen, och har även stått för arkivstudierna. Fältinventeringen utfördes av Jenny Holm och Karolina Karlsson under perioden 31 augusti till 6 september 2023. Utredningsgrävningen utfördes av Andreas Forsgren och Michael Schneider under perioden 16 till 19 oktober 2023. Rapporten har sammanställts av Andreas Forsgren och Jenny Holm.

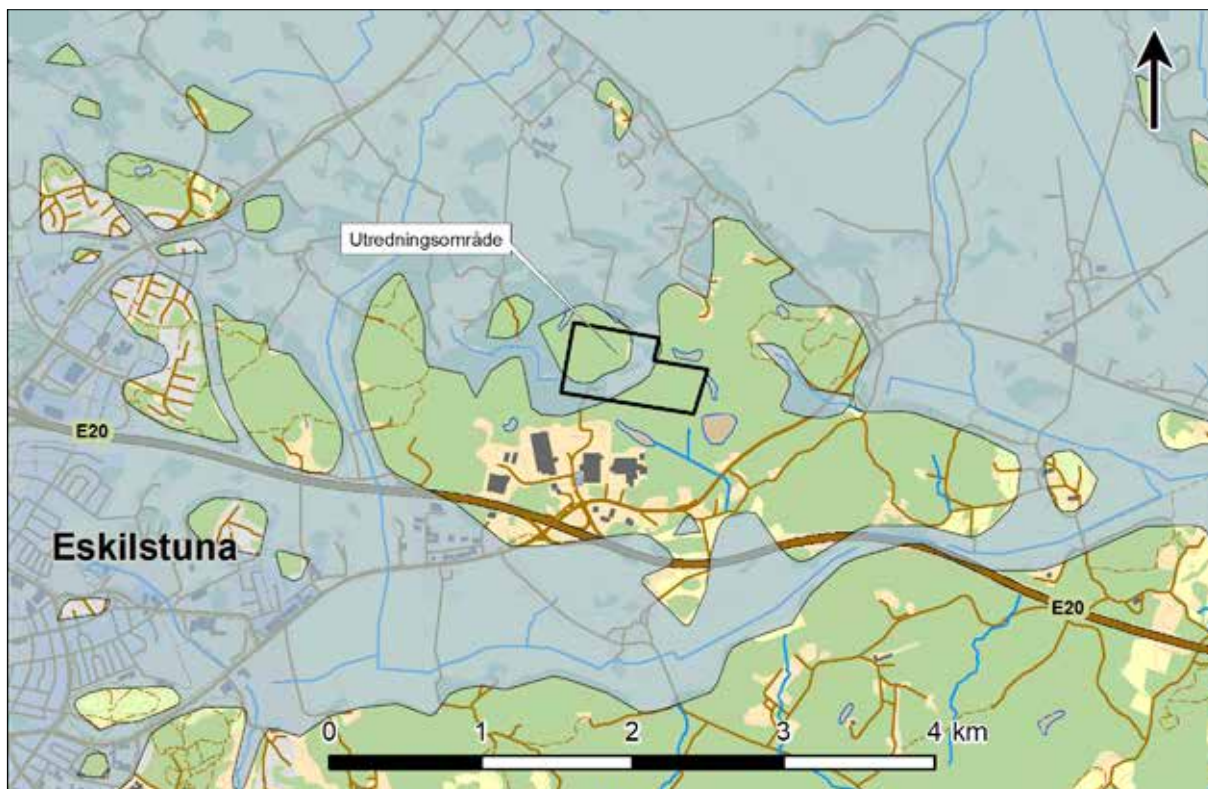
Rapportens upplägg

Rapporten omfattar flera delar. Efter den inledande sammanfattningen av resultaten kommer först en övergripande beskrivning av utredningsområdet och av arbetets genomförande. Därefter redogörs för det faktiska resultatet av utredningen i text. Här presenteras de kulturhistoriska förutsättningarna så som de har framträtt genom arkivmaterial, litteratur och historiska kartor med kommentarer angående iakttagelser vid fältinventeringen och vid utredningsgrävningen.

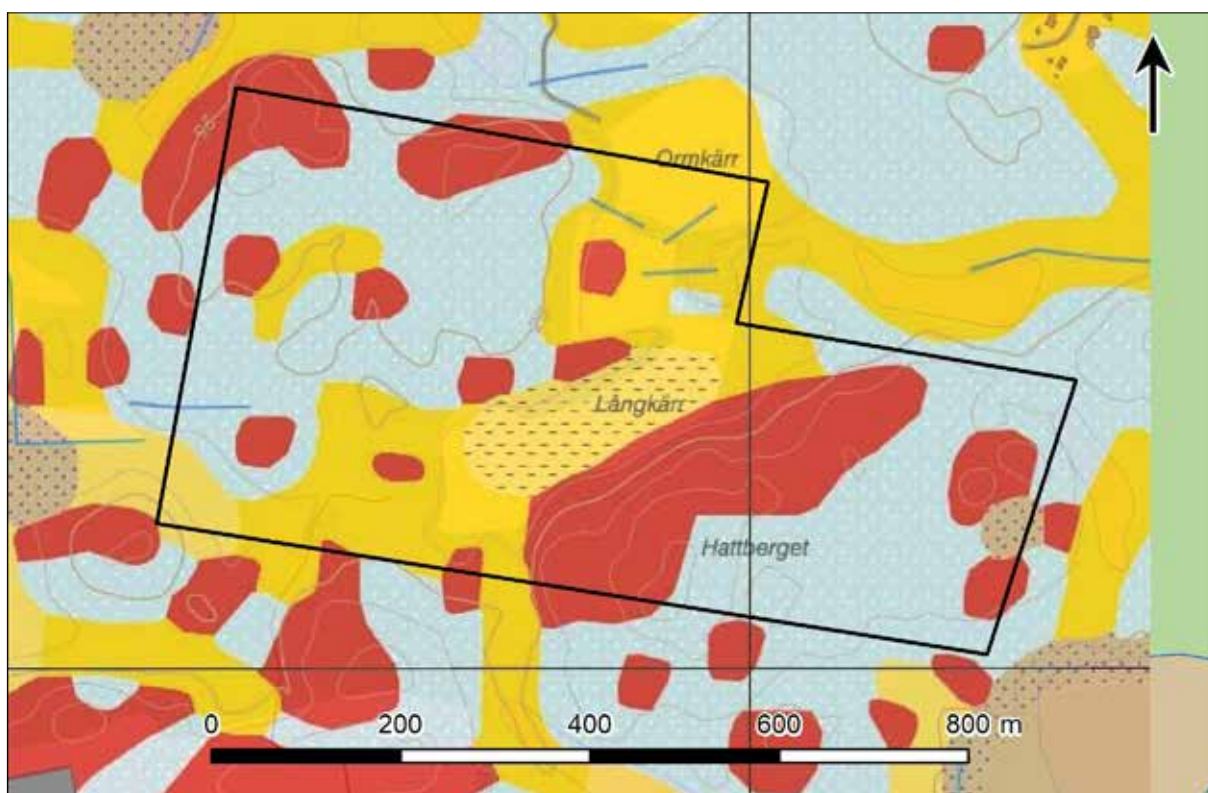
I bilaga 1 finns karta och tabell över forn- och kulturlämningar i närområdet. I bilaga 2 finns samtliga objekt inom utredningsområdet beskrivna mer i detalj. I bilaga 3 finns en tabell över schakten och i bilaga 4 en tabell över de handgrävda provrutorna. I bilaga 5 återfinns de anläggningar som noterats, och tillvaratagna fynd finns i bilaga 6. I bilaga 7 finns planer över grävda utredningsschakt.

Utredningsområdet

Utredningsområdet omfattade 38 hektar mestadels skog norr om Svista industriområde öster om Eskilstuna, samt cirka en km norr om E20. En dalgång centralt inom utredningsområdet har under historisk tid varit uppodlad mark. Området ligger på nivåer som har varit strandnära från mellanneolitikum, över senneolitikum in i tidig bronsålder. Dessa nivåer spänner mellan 18 m ö.h. på åkermarken och 42 m ö.h. på Hattbergets topp. Jordarterna inom utredningsområdet domineras av höjder med urberg omgivna av sandig morän. Den centrala dalgången som också nämns ovan består främst av glaciallera, men även ett område bestående av torv och postglacial lera kallat Långkärr på äldre kartmaterial. Kortare moränryggar i närmast öst-västlig riktning finns ställvis inom området, främst i den norra delen av den centrala dalgången (figur 3-4).



Figur 3. Förhållandet mellan land och vatten vid cirka 1500 f.Kr., utredningsområdet markerat med svart ram. Strandförskjutningsdata från SGU mot bakgrund av digitala fastighetskartan. Skala 1:50 000.



Figur 4. Jordarter i närområdet, utredningsområdet markerat med svart ram. Röd markering visar urberg, ljusblå markering med vita prickar visar sandig morän, och gul markering visar glaciallera. Den horisontellt punktstreckade ytan centralt i utredningsområdet – Långkärr – utgörs av torv och postglacial lera. Jordartsdata från SGU mot bakgrund av fastighetskartan. Skala 1:8 000.

Syfte

Syftet med den arkeologiska utredningen var att ta reda på om tidigare okända fornlämningar skulle komma att beröras av det planerade arbetsföretaget. Utredningen skulle preliminärt avgränsa utredningsområdets samtliga fornlämningar. Fornlämningsbilderna inom utredningsområdet redovisas i rapporteringen.

Resultaten från utredningen ska kunna användas vid Länsstyrelsens fortsatta tillståndsprövning och utgöra underlag inför eventuella kommande arkeologiska åtgärder. Resultaten ska också kunna användas som underlag i företagarens och kommunens planering. Utredningens målgrupper är främst Länsstyrelsen och företagaren. Resultaten kan även komma att användas av undersökare när en undersökningsplan för en arkeologisk förundersökning eller undersökning ska upprättas.

Metod och genomförande

Den arkeologiska utredningen har bestått av tre moment: kart- och arkivstudie, fältinventering och utredningsgrävning.

Vid arkivstudien har i första hand digitalt tillgängliga källor utnyttjats som Riksantikvarieämbetets kulturmiljöregister, Skogsstyrelsens Skog och Historia-register, Historiska museets lösfyndsregister, Sörmlands museums samlingar och Namnarkivet i Uppsala. Husförhörslängder har kontrollerats för att försöka bringa klarhet i en bebyggelselämningars ålder. Även detta har primärt gjorts genom digitala källor.

En genomgång av arkeologiska rapporter från utredningar och undersökningar i närområdet har gjorts. Även relevant lokal hembygdslitteratur har kontrollerats översiktligt. För att få en grund för att bedöma områdets potential har kända lämningar som finns i Kulturmiljöregistret kontrollerats för ett större område än själva utredningsområdet (se bilaga 1).

Kartstudierna har gjorts med utgångspunkt från den ekonomiska kartan från 1950-talet och den häradsekonomiska kartan från år 1897–1901 och kompletterats med äldre historiska kartor. Rikets allmänna kartverks arkiv samt Lantmäteristyrelsens och Lantmäterimyndigheternas arkiv har använts liksom även kartor från Riksarkivet. Som underlag för fältarbetet användes även topografiska och geologiska kartor, liksom ortofoton och höjddata-kartor Lidar/LAS.

Utredningsområdet omfattade 38 hektar. Hela utredningsområdet har besiktigats. Det består till största delen av skogsmark men även, inom den västra delen, åker. Skogen var av varierande ålder – från igenväxande hygge, över tät plantering till fullt uppvuxen skog. Topografin var påtagligt kuperad med markerade bergshöjder. Inventeringstakten har anpassats till terräng och vegetation och omfattade i medeltal 15 hektar per dag.

Utredningsgrävningen skedde dels för hand, dels med grävmaskin. Samtliga grävda schakt, lämningar, och möjliga boplatslägen mättes in med GPS och beskrevs enligt praxis för KMR. Fotografier togs kontinuerligt. Identifierade lämningar avgränsades utifrån topografi, ovan mark synliga strukturer och indikationer i sökschakt. Grävda schakt och handgrävda rutor fylldes igen efter att de dokumenterats.

De möjliga boplatslägena objekt 1 och 3 utredningsgrävdes med maskin i syfte att kontrollera lokalernas status. Schakten vid objekt 1 och 3 grävdes för att få så en god täckning av objektet som möjligt, med hänsyn taget till en grustäkt som påverkade objekt 1.

Vid objekt 1 grävdes även en handgrävd provruta om 1×1 meter, där grävmaskinen inte kunde nå. Det möjliga boplatsläget objekt 2 kunde inte nås med grävmaskin och undersöktes i stället med tio handgrävda provrutor om 0,5×0,5 meter vardera. Rutorna grävdes i huvudsak med gotlandshackor.

Såväl schakt dragna med grävmaskin som handgrävda rutor grävdes skiktvis ned till orörd undergrund, och för objekt 1 och 2 även en bit ned i denna. Mindre volymer uppgrävt material sållandes vid objekt 1 och 2, i syfte att kontrollera om små fynd och/eller brända ben förekom.

Lägenhetsbebyggelsen objekt 4 utredningsgrävdes delvis med maskin i syfte att kontrollera lokalens fornlämningsstatus. Fokus låg på att finna fynd eller konstruktioner som kunde understödja en ungefärlig datering av lägenhetsbebyggelsen som tillkommen före eller efter 1850. Grunden till den södra långsidan av vad som bedömdes utgöra bostadshuset avtorvades och rensades fram med handredskap i syfte att underlätta åldersbedömning. Ett av de två schakten drogs i anslutning till bostadshusets förmodade ingång/utgång, där det antogs finnas störst möjlighet att påträffa fynd. Det andra schaktet drogs längs en förmodad stig ned till den förmodade ekonomibyggnaden i öst och odlingsbar mark nedanför denna. I tillägg till detta grävdes en 1×1 meter stor ruta i anslutning till bostadshusets spisröse i syfte att finna eventuella daterande fynd som exempelvis keramik. En 1×1 meter stor ruta grävdes även inom utbredningen för ett av schakten, i syfte att finna ett eventuellt golvlager. Metalldetektering genomfördes inom bostadshusets grund samt utanför ingången/utgången i syfte att finna eventuella metallfynd som kunde understödja en datering. Grävning skedde vid vart femte utslag som indikerade järn, och vid samtliga övriga utslag.

Undersökningsresultat

Vid utredningen konstaterades att det finns totalt två fornlämningar och nio övriga kulturhistoriska lämningar (ÖKL) inom utredningsområdet.

Fornlämningarna utgörs av en nyupptäckt lägenhetsbebyggelse (objekt 4) och en sedan tidigare känd stensättning (objekt 6). De övriga kulturhistoriska lämningarna utgörs av en nyupptäckt hägnad (objekt 5), två tidigare kända gränsmärken (objekt 7 och 8), ett nyupptäckt gränsmärke (objekt 9) och fyra nyupptäckta röjningsrösen (objekt 10–13). En tidigare känd hägnad tangerar utredningsområdets nordöstra del (objekt 14). Därutöver har tre möjliga boplatsslägen utredningsgrävts och därefter kunnat avfärdas (objekt 1–3).

Närmast följer en tabell över samtliga objekt och deras status samt plankarta med objekten numrerade (tabell 2 och figur 5.). Därefter följer mer detaljerade redogörelser för de olika delmomenten för att klargöra bakgrunden till de olika objekten

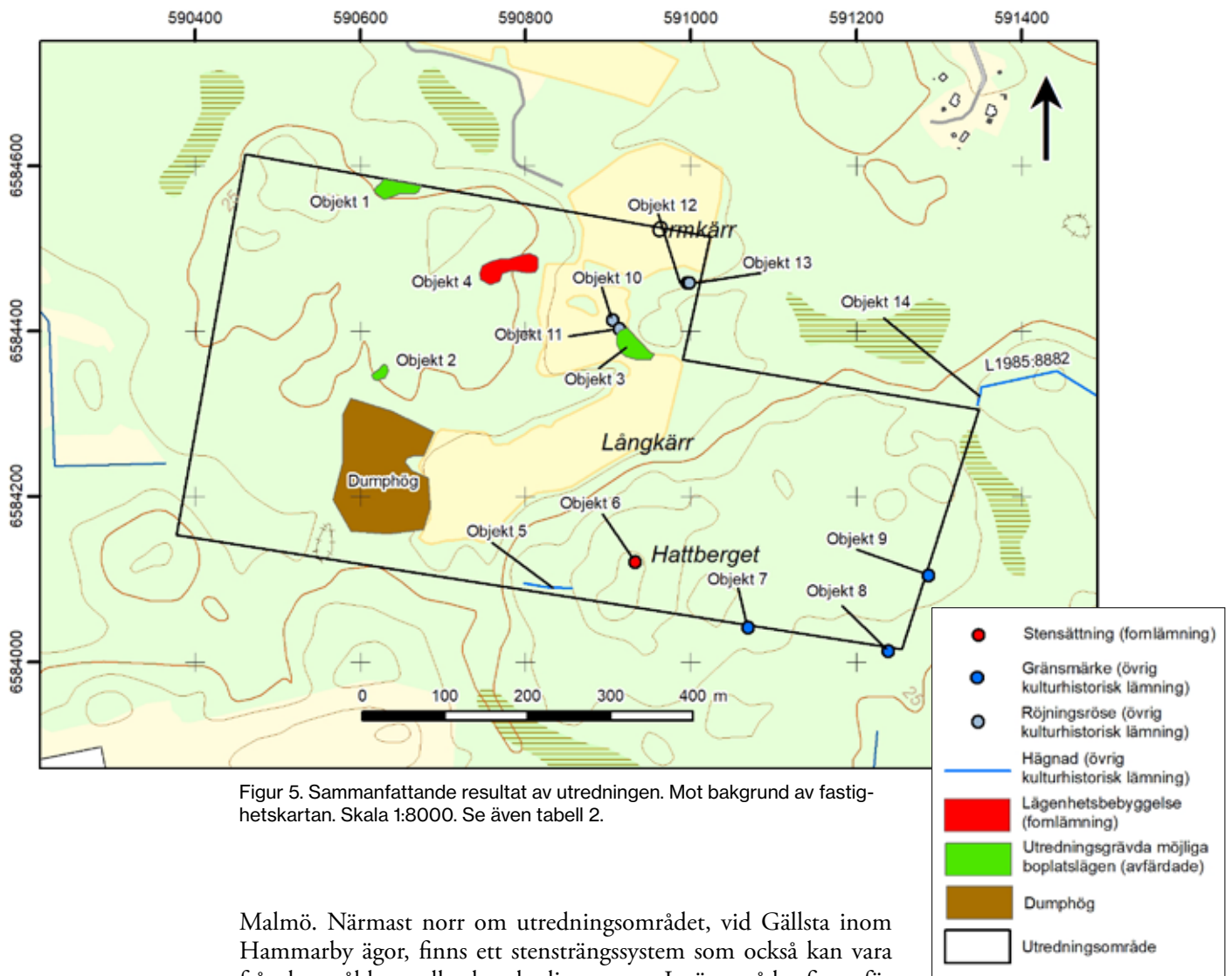
Tabell 2. Sammanfattande resultat av utredningen. Se även figur 6.

Objekt	KMR nr	Lämningstyp	Status	Kommentar
1	–	Boplatssläge	–	Utredningsgrävt och avfärdat
2	–	Boplatssläge	–	Utredningsgrävt och avfärdat
3	–	Boplatssläge	–	Utredningsgrävt och avfärdat
4	L2023:7973	Lägenhetsbebyggelse	Fornlämning	Nyupptäckt
5	L2023:8184	Hägnad	Övrig kulturhistorisk lämning	Nyupptäckt
6	L1984:1613	Stensättning	Fornlämning	Tidigare känd
7	L1982:6146	Gränsmärke	Övrig kulturhistorisk lämning	Tidigare känd
8	L1982:6147	Gränsmärke	Övrig kulturhistorisk lämning	Tidigare känd
9	L2023:8379	Gränsmärke	Övrig kulturhistorisk lämning	Nyupptäckt
10	L2023:8381	Röjningsröse	Övrig kulturhistorisk lämning	Nyupptäckt
11	L2023:8382	Röjningsröse	Övrig kulturhistorisk lämning	Nyupptäckt
12	L2023:8383	Röjningsröse	Övrig kulturhistorisk lämning	Nyupptäckt
13	L2023:8384	Röjningsröse	Övrig kulturhistorisk lämning	Nyupptäckt
14	L1985:8882	Hägnad	Övrig kulturhistorisk lämning	Tidigare känd, tangerar endast utredningsområdet i nordöst.

Fornlämningar och fornfynd

Utredningsområdet omges av en mycket rik kulturbygd där det runt om det berörda utredningsområdet finns tätt med förhistoriska lämningar: gravar och gravfält på de impediment som sticker upp i åkermarken, boplatser i dalgångarna och fornborgar på bergshöjderna. Bytomter från historisk tid ligger inom samma stråk som de förhistoriska lämningarna, medan enklare lägenhetsbebyggelser ofta förekommer i ett mer perifert läge (figur 6).

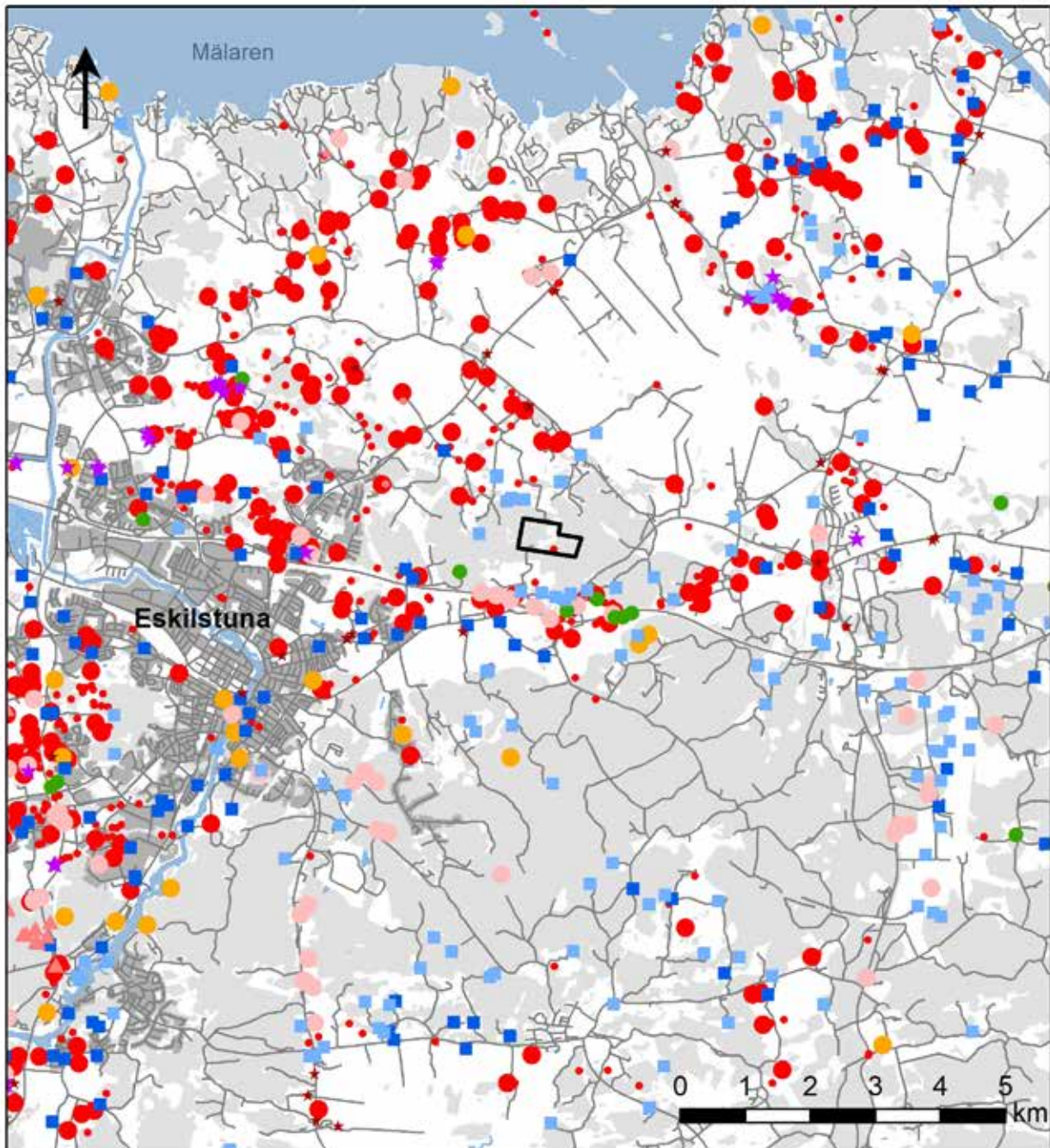
Utredningsområdet ligger som nämnts på nivåer som varit strandnära från mellanneolitikum fram till tidig bronsålder. Lämningar från bronsåldern skärvstenshögar och skålgropslokaler, finns framför allt söder om Eskilstuna. Skålgropslokaler förekommer på några kilometers avstånd även i nordväst, bort mot Torshälla, och i nordöst, vid Stora



Malmö. Närmast norr om utredningsområdet, vid Gällsta inom Hammarby ägor, finns ett stensträngssystem som också kan vara från bronsåldern, eller kanske lite senare. I närområdet finns för övrigt ett mycket stort antal gravar och gravfält. De bosättningar som kan kopplas till dessa ligger mer troligt i de uppodlade dalgångarna. Cirka 400 meter söder om utredningsområdet ligger en fornborg uppe på ett bergskrön. Se figur 5 och bilaga 1.

Enstaka fornfynd som påträffats i marken vid olika arbeten ger också en idé om vilken typ av lämningar som kan dölja sig i terrängen. Vid tidigare utredningar har ett par bitar slagen kvarts (LI982:2141, LI985:6524) framkommit vid Svista, vilket pekar mot att stenåldersbosättningar finns i det direkta närområdet. En tjocknackig stenyxa (LI985:6173) har hittats vid Djursta i nordväst och en enkel skafthålsyxa (LI985:6285) har hittats vid Kvinnersta i sydväst. Ytterligare en skafthålsyxa är hittad vid Torpängen, vid dikesgrävning nedanför fornborgen (SM20015) på Hugelstas mark. De enkla skafthålsyxorna passar med en datering till senneolitikum. Det finns också några yngre lösfynd inte långt från utredningsområdet. Vid Hammarby i norr har ett romerskt guldmynt (SHM3088, KMR: LI984:423) och en spiralring av guld (SHM2922) påträffats. I öster, vid Bergavrån, har en guldring med infattad sten och grekisk inskription hittats (SHM21529, KMR: LI985:8143). Ringen är daterad till 300-talet.

Historiskt hör marken till Hammarby by, i Hammarby socken, och omfattar då huvudsakligen skog och utmark.



Figur 6. Översikt över utredningsområdet med närliggande lämningar (KMR). Karta med de närmaste lämningarna och lista över vad vilken typ av lämning de utgör finns i bilaga 1. Skala 1:100 000.



Tidigare undersökningar

Inom aktuellt utredningsområde har inga tidigare arkeologiska insatser genomförts, men flera undersökningar har gjorts i direkt anslutning till väg E20 i söder, då både gravar och boplatslämningar berörts. År 1993 och 1997 undersöktes ett långhus från folkvandringstid som överlagrades av yngre gravar (LI985:5818, LI985:6269) vid Brorshäll intill motorvägen, där delar av gravfältet fortfarande finns kvar (Grön & Sander 2005). Gravarna från förromersk järnålder till vendeltid samt spridda boplatslämningar undersöktes längre västerut år 2009 (Hamilton & Östlund 2012).

I tillägg kan nämnas att KM under 2023 har genomfört en arkeologisk utredning även i ett område som tangerar föreliggande utredningsområde direkt i söder. För resultaten från den utredningen samt för en mer detaljerad genomgång över tidigare arkeologiska insatser i närområdet, se denna rapport (Holm & Magnusson, manus).

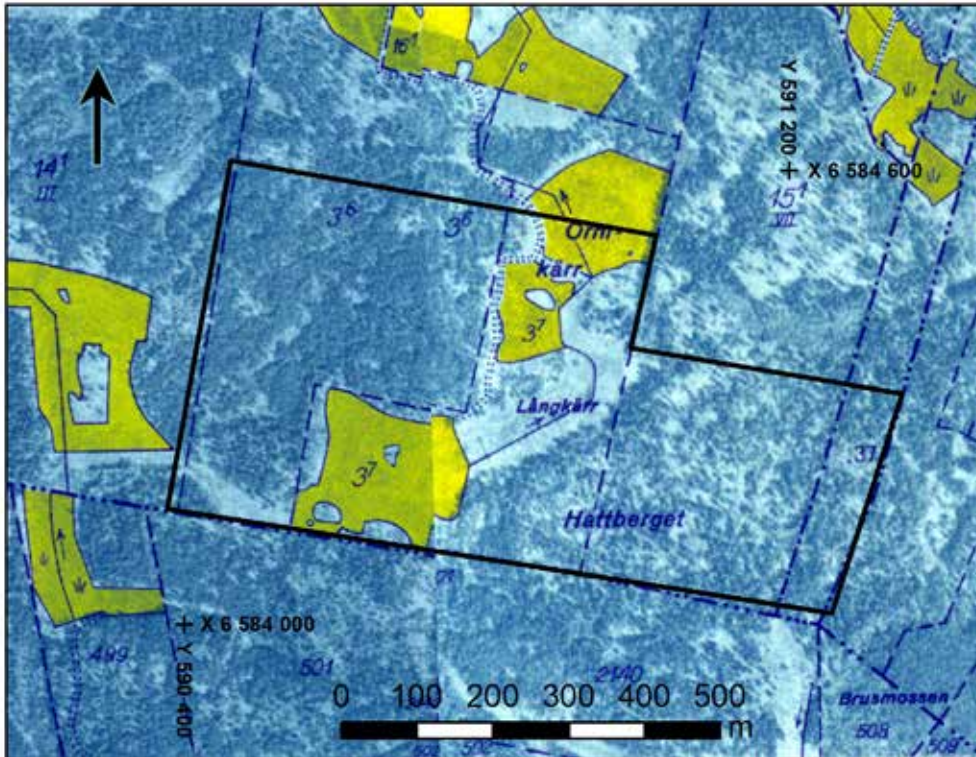
Utredningsområdet i kartor och arkiv

Utredningsområdet omfattar idag delar av fastigheterna Hammarby 1:26 och 19:1 och har under historisk tid utgjort skog under flera av gårdarna i byn Hammarby i Hammarby socken. Byn har äldsta skriftliga belägg från år 1347 (NAU).

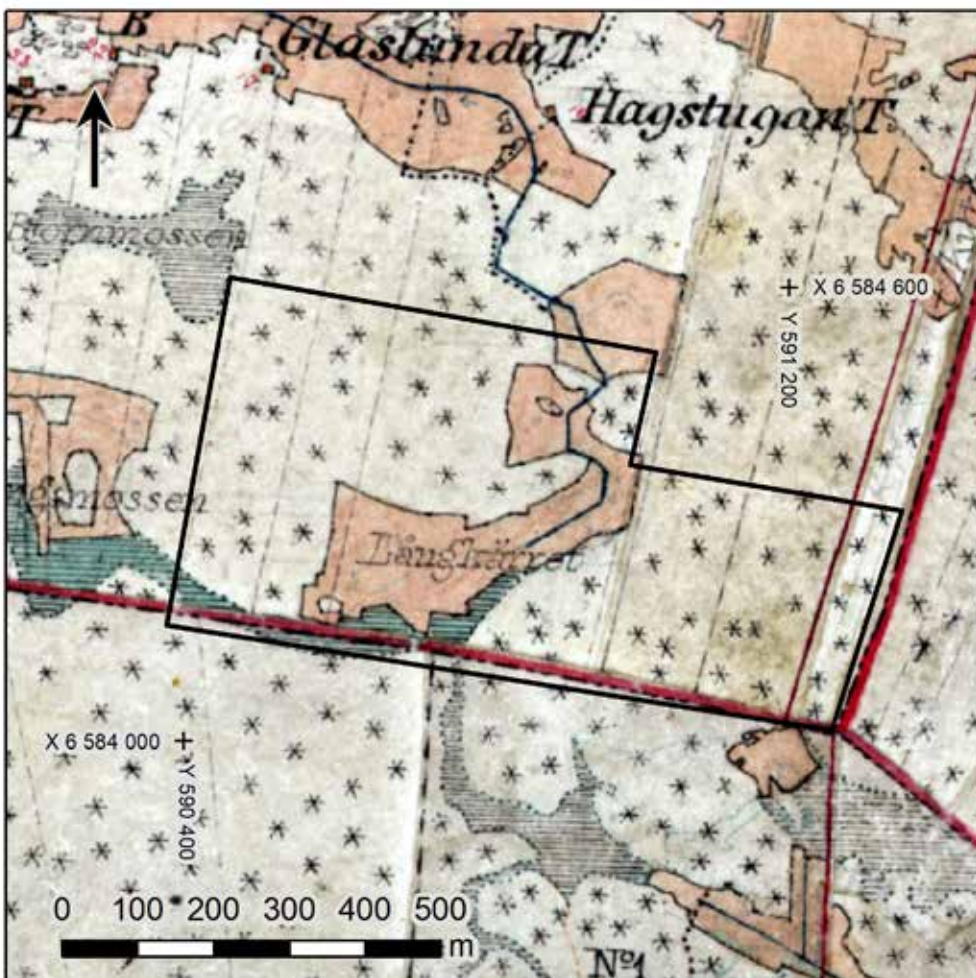
Det finns flera kartor över inägorna men skogsmarken som berörs av utredningen förekommer mer sparsamt. Det finns ett par fina kartor från 1700-talet, och en från tidigt 1800-tal. Sen är det ett hopp fram till den häradsekonomska kartan från år 1897–1901. Nästa mer detaljerade karta är över det laga skiftet som är daterad till 1924. På de äldre kartorna finns de våtmarker med som någon gång under, förmodligen sent, 1800-tal odlades upp. Åkermarken som finns idag omfattar de tidigare våtmarkerna Långkärret och Ormkärret, där Ormkärret tidigare har gått under namnet Kolbeckskärret (storskifte 1757 och med annan stavning Kåhlbeckskärret på karta överdelning av skog 1757). På laga skifteskartan (1924) står namnet Ormkärret för en yta längre norrut.

Benämning på den högsta punkten inom utredningsområdet har också varierat över tid. Här står på dagens fastighetskarta Hattberget, men på karta över Österrekarne härad från år 1717 är det Högberget som gäller. Hattberget ligger här lite längre österut. Namnet Högbeget återkommer i benämningen av ett av de gränsmärken som finns här i gränsen mellan Hammarby och Klosters socknar. Det är tre gränsmärken som ligger på rad och det mellersta har namnet Högbergsstafven. Det beskrivs som stående ”i en gammal rösa”, vilket skulle kunna vara stensättning L1984:1613 som idag ligger en liten bit norr om gränsen. Inget konstigt i att man har använt en gammal grav, ett sedan länge känt landmärke, som gränsmarkering. Men det aktuella gränsmärket L2023:8207 bör alltså ha tillkommit något senare. I sydöstra hörnet av utredningsområdet har vi ett annat namngivet gränsmärke, Enstörstafven (delning av skog 1757).

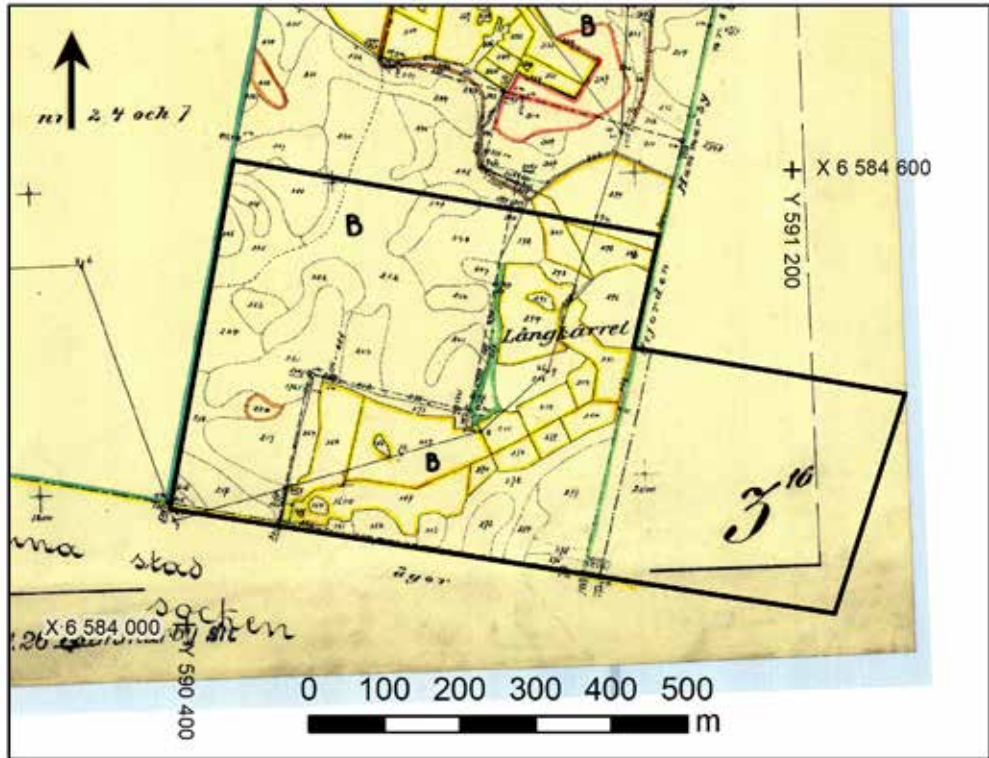
Strax norr om utredningsområdet finns från tidigt 1800-tal (delning av skog 1814) en bebyggelseenhet som på ekonomen från år 1958 heter Hagaberg. Men inom utredningsområdet finns ingen bebyggelse, torp eller backstugor. Platsen där vi vid fältinventeringen identifierade en bebyggelseenhet med två husgrunder beskrivs som ”område med jämn skog” (laga skifte 1926). I husförhörslängderna nämns ett Nytorp under Hammarby 1, som uppges raserat år 1850, men det är oklart var det legat och om det skulle kunna ha något med de här husgrunderna att göra (Riksarkivet, Hammarby kyrkoarkiv, Husförhörslängder, SE/ULA/10367/A 1/8 (1846–50).



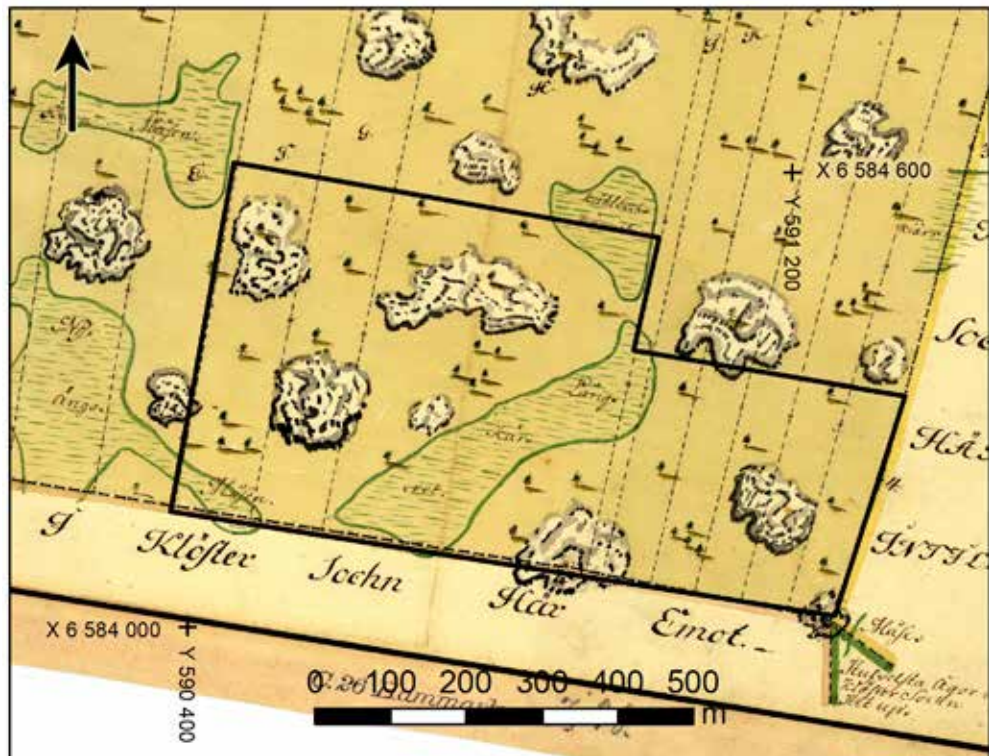
Figur 7. Utsnitt ur den ekonomiska kartan från år 1958 med utredningsområdet markerat med svart ram. Skala 1:10 000.



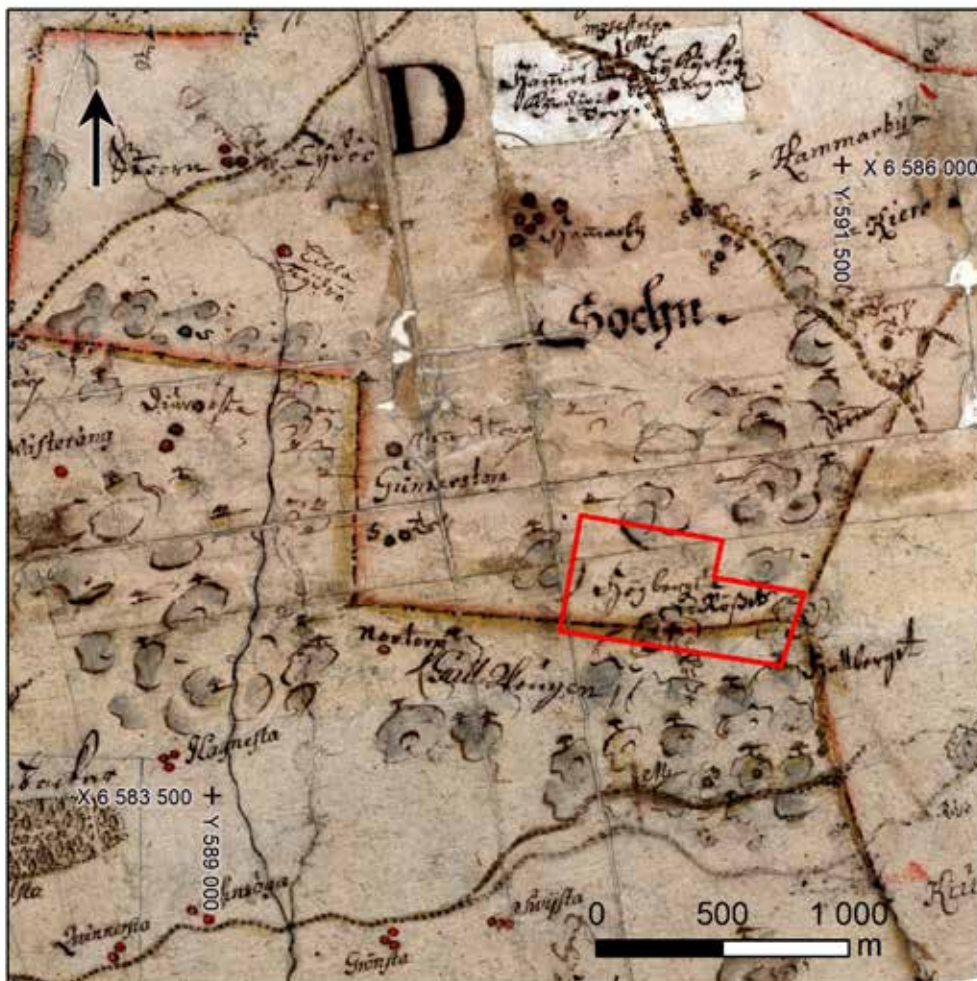
Figur 8. Utsnitt ur den härdesekonomiska kartan från år 1897-1901 med utredningsområdet markerat med svart ram. Skala 1:10 000.



Figur 9. Utsnitt ur karta över laga skifte för Hammarby 1 och 3 från år 1924, med utredningsområdet markerat med svart ram. Skala 1:10 000.



Figur 10. Utsnitt ur karta över delning av skog för Hammarby från år 1757, med utredningsområdet markerat med svart ram. Skala 1:10 000.



Figur 11. Utsnitt ur geografisk karta över Österrekarne härad från år 1717, med utredningsområdet markerat med röd ram. Skala 1:30 000.

Fältinventering

Objekt 1–3 – Boplatslägen

Större delen av utredningsområdet bestod av skogsmark. Mestadels uppvuxen barrskog men också igenslyade föryngringsytor och en yta med ett relativt nytt hygge. Centralt i området fanns åkermark som vid tillfället för fältinventeringen var bevuxen med vall. Terrängen var till stora delar bergig och kuperad, med de största höjdskillnaderna i sydöst och en mer mjukt kuperad terräng i nordväst.

Den bergiga terrängen i sydöst karaktäriserades av skarpa branter ned mot norr, varför inga tänkbara boplatslägen kunde urskiljas där. I den nordöstra delen fanns några mer lämpliga lägen för boplatser: en sandig sluttning åt nordnordöst (objekt 1), en sydvästvänd gip (objekt 2), och en mjuk förhöjning i kanten av åkermarken mitt i utredningsområdet (objekt 3), som föreslogs för utredningsgrävning. Se sid 23.

Objekt 4 – Lägenhetsbebyggelse

Husgrunder från historisk bebyggelse har identifierats på en plats i utredningsområdets norra del. Det är en grund efter ett bostadshus med spisröse och en grund efter ett lite större uthus, tillsammans objekt 4. De ligger idag i skogskanten, med mjukt kuperad moränmark, intill åkern med namnet Långkärret. Här är blandskog med en markvegetation av gräs, mossa, liljekonvaljer och ormbunkar. Intill grunden till bostadshuset växer en ek och bakom bostadshuset, åt väster, finns ett slånsnår. Däremot finns inga egentliga torpväxter på platsen. Båda grunderna är substantiella och grunden efter bostadshuset ligger 30 meter väster om uthuset och ovanför en sannolikt naturlig terrasserings (figur 12). Se sid 24.

Objekt 5 – Hägnad

Stenmur, 58 meter lång (Ö-V), 0,7 meter hög och 0,6 meter bred. Uppbyggd av sten i storleken 0,3–0,5 meter. Den är delvis mosklädd samt flerskiktad, men delvis som en enkel rad, och inkorporerar även större markfasta block. Den löper från en bergshöjd (uppåt) i öster och fram till en bergskant (ner) i väster. Följer gräns mellan Hammarby och Svista, Hammarby socken och Klosters socken, men är belägen 5 meter norr om densamma. Möjligen kan stenvallen, då den alltså löper parallellt med fastighetsgränsen men strax norr om densamma, ses som en form av gränsmärke (figur 13).

Stenvallen registreras i Kulturmiljöregistret som en *hägnad* med antikvarisk bedömning övrig kulturhistorisk lämning och har tilldelats lämningsnummer L2023:8184.

Objekt 6 – Stensättning

Strax norr om tre gränsmärken vid sockengränsen på berget finns en *stensättning*, L1984:1613, som ligger precis på krönet i gles barrskog med lavbevuxen hållmark. Stensättningen ligger på kallt berg och är delvis nedrasad från den bergsklack den ligger på. Anläggningen är närmast att likna vid ett röse som omgett några meterstora block. Terrängen runt stensättningen består av berg med mycket lite markvegetation varför det är osannolikt att ytterligare gravar skulle ligga dolda i närområdet till L1984:1613. Det borde ha varit frestande att plocka sten från stensättningen när de yngre gränsmärkena strax söder därom skulle byggas, men det är övervägande flata stenar i gränsmärkena medan det är övervägande rundade stenar i stensättningen (figur 14).

I Kulturmiljöregistret har geometrin för stensättningen flyttats något åt sydöst.

Objekt 7–9 – Gränsmärken

Flera av de *gränsmärken* som finns med på de historiska kartorna kunde identifieras. Det fanns flera enklare konstruktioner, firsidigt tillhuggna stenar, som relaterade till inre uppdelningar inom Hammarby 1 och 3 (laga skifte 1924), som vi noterat men inte tagit upp som enskilda objekt. Längs sockengränsen mellan Hammarby och Kloster är gränsmärkena uppbyggda rösen med visarsten. Tre gränsmärken ligger på rad intill varandra på det högsta partiet av berget, två ligger i lite lägre terräng i utredningsområdets sydöstra hörn, och ett lite mindre gränsmärke ligger norr om detta i gränsen mellan Hammarby och Ramshammar.

Sedan tidigare är två övriga kulturhistoriska lämningar i form av gränsmärken kända inom utredningsområdet. Dessa ligger längs utredningsområdets södra gräns och utgörs av L1982:6146 och L1982:6147.



Figur 12. Översikt över bostadshuset vid objekt 4, innan utredningsgrävning. I bildens framkant, precis ovanför norrpilen och meterstaven, syns husets hoprasade ingång. Centralt i bilden, mot husets borte vägg, syns husets hoprasade spisröse. Från nordöst.



Figur 13. Stenmuren L2023:8184 (objekt 5) i södra delen av utredningsområdet. Från västsydväst. Foto Jenny Holm.



Figur 14. Stensättningen L1984:1613 (objekt 6) på krönet av Hattberget. Från väster. Foto Karolina Karlsson.



Figur 15. Det nyregistrerade gränsmärket L2023:8379 (objekt 9). Foto Jenny Holm.

Objekt 7. L1982:6146 består av en stenhög, 2 meter i diameter och 0,2–0,4 meter hög, uppbyggd av 0,2–0,5 meter stora stenar. Visarsten 0,4 meter hög, 0,3 meter bred (NÖ–SV) och 0,2 meter tjock, vilken lutar åt öster. Gränsmärket utgör ägo- samt sockengräns mellan Hammarby och Kloster socknar.

Objekt 8. L1982:6147 består av en stenhög, 1,5 meter i diameter och 0,6 meter hög, uppbyggd av 0,3–0,5 meter stora stenar samt ett stenblock, 1 meter stort. Visarsten, 0,5 meter hög, 0,4 meter bred (N–S) och 0,2 meter tjock. Gränsmärket utgör ägo- samt sockengräns mellan Hammarby, Kjula och Kloster socknar.

Objekt 9. Inom ramarna för föreliggande uppdrag nyregistreras ett gränsmärke i Kulturmiljöregistret, med antikvarisk bedömning övrig kulturhistorisk lämning. Gränsmärket har tilldelats lämningsnummer L2023:8379 och består av en ansamling sten på håll, 0,8×0,7 meter stort och 0,1 meter högt. Uppbyggd av sten 0,25–0,35 meter stora. Hela röset är övermossat men har uppstickande stenar i kanten (figur 15).

Objekt 10–13 – Röjningsrösen

Fyra tidigare okända *röjningsrösen* påträffades och de registreras i Kulturmiljöregistret med antikvarisk bedömning övrig kulturhistorisk lämning. Röjningsrösen har tilldelats lämningsnummer L2023:8381, L2023:8382, L2023:8383 och L2023:8384.

Objekt 10. L2023:8381 är 5×3 meter stort (NNV–SSÖ) och 0,5 meter högt. Det är uppbyggt av sten, 0,15–0,4 meter stora, på och runt ett block av storleken 1,4×1,2×0,4 meter och är beläget på en berghäll i åkermark (figur 16).



Figur 16. Röjningsröset L2023:8381 (objekt 10). Foto Jenny Holm.



Figur 17. Röjningsröset L2023:8382 (objekt 11). Foto Jenny Holm.



Figur 18. Röjningsröset L2023:8383 (objekt 12). Foto Jenny Holm.



Figur 19. Röjningsröset L2023:8384 (objekt 13). Foto Jenny Holm.

Objekt 11. L2023:8382 är 3×2 meter stort och beläget mellan två stenblock av storleken 2×1,8×0,7 meter och 1,4×0,9×0,4 meter. Det är vidare uppbyggt av 0,1–0,3 meter stora stenar och beläget på ett litet impediment i åkermark (figur 17).

Objekt 12. L2023:8383 är 1,8×1,4 meter stort och 0,3 meter högt. Det har en flack profil och en rak kant åt nordväst. Det är vidare uppbyggt av 0,2–0,5 meter stora mossklädda stenar. I röjningsrösets sydvästra kant ligger ett block, 1,1×0,7×0,2 meter stort. Beläget i skog strax söder om åkermark (figur 18).

Objekt 13. L2023:8384 är 4×2,5 meter stort (N–S) och 0,6 meter högt och uppbyggt mot ett block i södra kanten, 4×2,5×1 meter stort. Det är vidare uppbyggt av delvis mossklädda stenar 0,15–0,6 meter stora och beläget i skog strax söder om åkermark (figur 19).

Objekt 14 – Hägnad

Geometrin för *hägnaden* 1985:8882, vilken tangerar utredningsområdets nordöstra del, har förlängts i Kulturmiljöregistret. Förlängningen gjordes i hägnadens västra del, där den noterades bryta av för att löpa vidare i sydlig riktning i cirka 23 meter (se figur 5).

Dumphög

Vi kunde också konstatera att det i den sydvästra delen av utredningsområdet finns en större *dumphög* som ska ha tillkommit då Svista industriområde i söder byggdes (se figur 6). Dumphögen är ganska flack, planterad med tall men omfattar 15 000 m². Det finns också en väg som går från Svista till dumphögen, men den är avskuren i sin södra ände och alltså inte brukbar.

Utredningsgrävning

Vid fyra objekt genomfördes utredningsgrävning i form av sökschaktning/rutgrävning. Dessa utgjordes av tre möjliga boplatslägen samt en lägenhetsbebyggelse (objekt 1–4, se figur 5).

De möjliga boplatslägena objekt 1 och 2 bedömdes på grund av höjdnivå och topografi att främst utgöra lämpliga lägen för neolitiska boplatser. Boplatsläget objekt 3 bedömdes på grund av höjdnivå och topografi i kombination med placeringen nära brukbar mark främst utgöra ett lämpligt läge för ett boplatsoområde – möjligen utmarksbruk – från yngre bronsålder eller äldre järnålder. Lägenhetsbebyggelsen objekt 4 var synlig ovan mark och bedömdes vara efterreformatorisk som allra äldst.

Objekt 1–3 – Boplatslägen

Objekt 1. Boplatsläget låg i skogsmark bevuxen med främst barrträd, och utgjordes vidare av en sandig sluttning åt nordnordöst (figur 20). Relativt nära i öster finns branta klippor och området är över lag relativt stenigt. En stor del av den potentiella boplatstyten var skadad av grustäkt, synlig som en tydlig grop, vilket begränsade möjligheterna till sökschaktning. Två schakt grävdes, om vardera cirka 14 m² (7×2 m samt 3,5×4 m). I tillägg till detta grävdes en 1×1 meter stor ruta mellan de två schakten, där det var svårt för grävmaskinen att ta sig fram. De totalt grävda 29 m² utgjorde cirka 3,5 % av objektets totala 840 m².

Inget av antikvariskt värde påträffades.



Figur 20. Översikt över den centrala delen av objekt 1. Foto från norr av Andreas Forsgren.



Figur 21. Översikt över objekt 2. Foto från söder av Andreas Forsgren.

Objekt 2. Boplatsläget bestod av en sydvästvänd gip i skogsmarken, främst bevuxen med tall (figur 21). Ytan inom objektet tedde sig stenröjd, men runt omkring ligger i närområdet flera större stenar och block ytligt. Cirka 90 meter sydöst om objektet finns äldre åkermark, "Långkärret" (se figur 5). På grund av tät skog kunde inte grävmaskinen nå objektet. Totalt grävdes tio rutor om vardera 0,5 m², spritt över objektet. De totalt grävda 5 m² utgjorde cirka 2 % av objektets totala 240 m².

Inget av antikvariskt värde påträffades.



Figur 22. Översikt och arbete pågår vid objekt 3, Michael Schneider schaktar. Från väster.

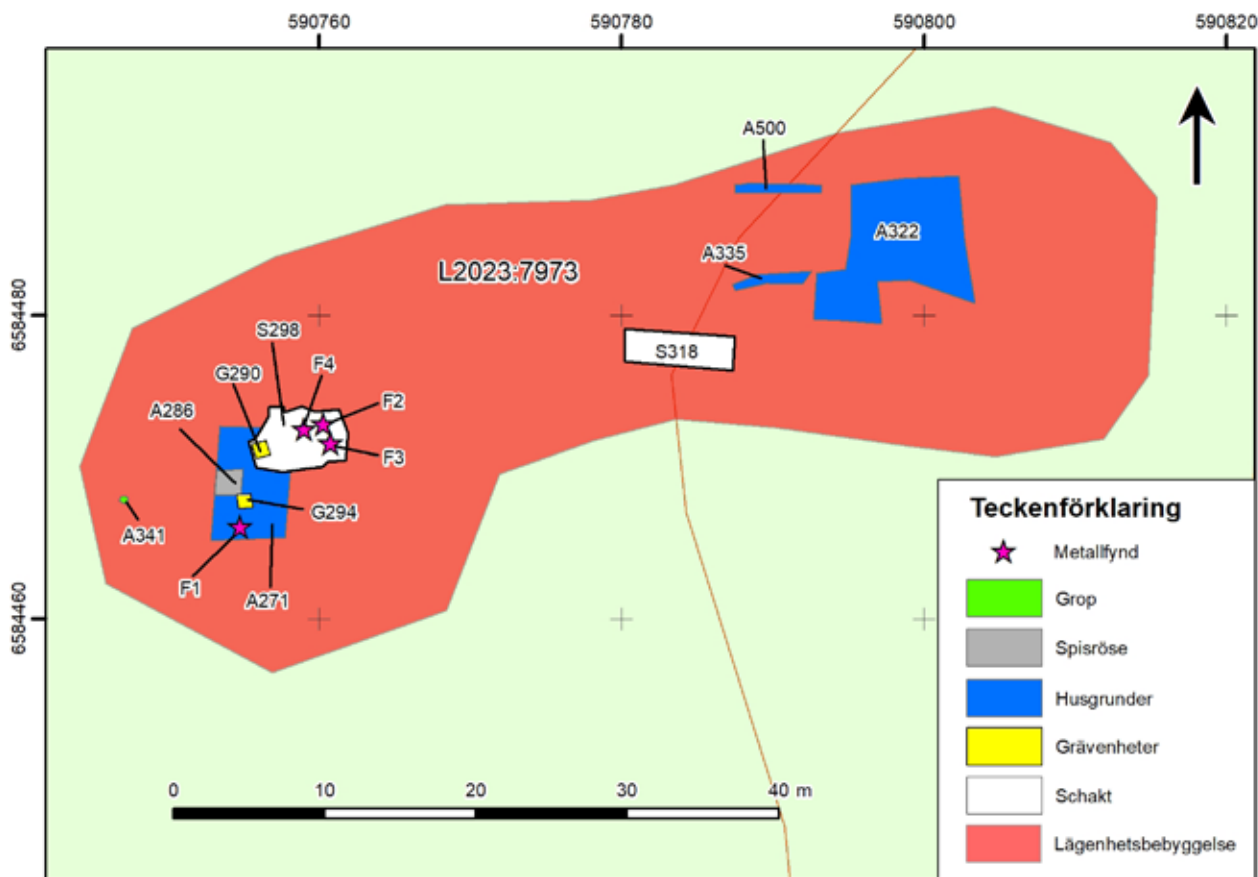
Objekt 3. Boplatsläget bestod av en mjuk förhöjning i kanten av åkermarken mitt i utredningsområdet (figur 22). Åkermarken har enligt markägare varit brukad relativt nyligen. Ytan har tidigare utgjort en våtmark, benämnd "Ormkärr" på Ekonomiska kartan 2 från 1958 (se figur 7) och omnämnd som "Kohlbeckskärret" på 1700-talskartor (se figur 10). Direkt tangerande i nordöst ligger en utstickande "arm" av skog. Åkermarken är tämligen mager och relativt stenig, med ett tunt ploglager.

Totalt fem schakt grävdes i åkermarken, med en sammanlagd yta av cirka 77 m². Samtliga schakt var omkring åtta meter långa och bredden varierade mellan 1,2–2,4 meter (en "skopbredd" respektive två "skopbredder"). De totalt grävda 77 m² utgjorde cirka 7,6 % av objektets totala 1 010 m².

Inget av antikvariskt värde påträffades.

Objekt 4 – Lägenhetsbebyggelse

Lägenhetsbebyggelsen ligger i östligt nedåtsluttande skogsmark bevuxen med främst barrträd. 60 meter öster om bostadshuset ligger relativt nyligen brukad åkermark, en yta som tidigare utgjort en våtmark, benämnd "Ormkärr" på ekonomiska kartan 2 från 1958 (se figur 7) och omnämnd som "Kohlbeckskärret" på 1700-talskartor (se figur 10). Två schakt grävdes, om cirka 17 m² (7–2,4 m) respektive 22 m² (6,5–4,2 med ojämn utbredning). I tillägg till detta grävdes en 1×1 meter stor ruta i anslutning till bostadshusets spisröse. En 1×1 meter stor ruta grävdes även inom utbredningen för schakt OS298. De totalt grävda 40 m² utgjorde cirka 2,8 % av objektets totala 1 420 m². Den relativt låga uppschaktningsprocenten motiveras av att fokus lades i och omkring det förmodade bostadshuset i syfte att finna daterande föremål eller strukturer.



Figur 23. Lägenhetsbebyggelsen objekt 4 med schakt och inmätta kontexter. A271 utgör grunden till ett bostadshus och A322 utgör grunden till vad som troligen är ett uthus eller en ekonomibyggnad, möjligen en lada. Utdrag ur fastighetskartan. Skala 1:500.

Husgrunder och tillhörande lämningar

Bostadshuset (A271) är cirka 7,5×5 meter stor (N–S) och består av en kraftig och välbyggd grund, bestående av stensyllar, cirka 0,5 meter hög. Den östra långsidan av grunden frilades och rensades fram vid föreliggande utredningsgrävning och visade sig bestå av kallmurade stenar i storleken 0,3–0,9 meter (där det största blocket är 0,9×0,5 meter stort). Mellan de större syllstenarna ligger enstaka inkilade mindre stenar i storleken 0,1–0,15 meter. I den nordöstra gaveln av husgrunden finns en hoprasad ingång med delvis flata stenar som ter sig som en farstutrappa (figur 24).

Spisröse

Centralt mot den västra långsidans innervägg finns ett kvadratisk spisröse (A286) om cirka 0,9×0,8 meter med en höjd av 0,37 meter. Höjden avser ovan vegetationsskikt, men det är tydligt att spisröset går ner en bit under vegetationsnivå. Överst ligger en flat sten, sprucken, vilken närmast kan beskrivas som en spishäll. Hällen är rundad i dess södra del. Spisröset är ej undersökt, men vid rutgrävning (G294) alldeles intill spisrössets södra del i syfte att finna daterande fynd såsom keramik, noterades att hällen vilar på ett fundament som består av två flata stenar som mäter 0,2 meter i höjd vardera. I rutan G294 påträffades ett lager av brun silt med rikliga mängder mindre tegelfragment, och under detta fanns ett lager av grå, lerig sand samt mindre tegelbitar. Lagret sträcker sig cirka 0,6 meter söderut från spisrössets kant, men avgränsningen åt väst och öst är oklar. En tolkning är att detta lager har utgjort någon form av brandskyddande golvlager (figur 25–26).

Rumsindelning

En rumsindelning kan skönjas, där en stenrad bestående av stenar i storleken 0,1–0,3 meter löper i öst–västlig riktning och delar in den norra tredjedelen av husgrunden i vad som skulle kunna kallas en farstu/hall, och de södra två tredjedelarna i ett större rum (figur 27).

Grop

Cirka 6 meter väster om husgrunden A271 ligger grop A341. I ytan synlig som en rund grop med ungefärlig storlek av 2,5 meter i diameter. En ytlig rensning gav vid handen att gropen cirka 0,3 meter under ytan var fylld av tegelstenar, delvis spruckna. Tegelstenarna verkar vara placerade i gropen snarare än ”kastade” i den. En försiktig tolkning är att detta utgör resterna efter en förvaringsgrop eller möjligen en brunn. Anläggningen är ej undersökt (figur 28). Noterbart är att det framför allt norr om huset kunde iakttas mindre försänkningar i marken vilka också *kan* utgöra förvaringsgropar, avfallsgropar, brunnar, eller liknande. Dessa bör kontrolleras vid en eventuell framtida arkeologisk insats.

Uthus/ekonomibyggnad

Cirka 35 meter östnordöst om bostadshuset (A271) ligger en husgrund till ett uthus/en ekonomibyggnad (A322). Denna består av en närmast kvadratisk grund som utgörs av en stensyll om 7,5×7,5 meter, med en närmast kvadratisk påbyggnad om cirka 4×3,5 meter i sydvästra delen. Två stenrader, cirka 5 meter långa och 0,5–0,6 meter breda (A335 och A500), ligger som två ”armar” som sträcker sig från husgrunden vidare i västlig riktning och skapar en tom yta direkt väster om husgrunden (figur 23 och 29).



Figur 24. Grunden till bostadshuset (A271, se figur 23), efter avtorvning och rensning. I bildens framkant till höger syns husets ingång/utgång, och centralt i mitten det hoprasade spisröset (A286, se figur 25). Från östnordöst. Foto Michael Schneider.



Figur 25. Spisröse A286 med ruta (grävenhet) G294 i förgrunden. Se även figur 26. Från sydsydöst. Foto Michael Schneider.



Figur 26. Ruta (grävenhet) G294 vid den södra sidan av spisröset A286. Se även figur 25. Från söder.



Figur 27. Den stenrad som skapar en rumsindelning för huset kan ses något till höger i bild, markerad av en röd rektangel. Det vänstra (norra) rummet verkar utgöra en hall/tambur, och det högra (södra) rummet utgör ett större rum. Från väst. Foto Michael Schneider.



Figur 28. Grop A341. Från norr. Foto Michael Schneider.



Figur 29. I slänten nere till vänster, ungefärligt markerad med en röd rektangel, ligger husgrunden A322 (se även figur 23). Denna bedöms försiktigt som ett uthus eller ekonomibyggnad, möjligen en lada. Från väster.

Fynd

Metall

Metalldetektering genomfördes inom bostadshusets grund samt utanför ingången/utgången i syfte att finna eventuella metallfynd som kunde understödja en datering. Grävning skedde vid vart femte utslag som indikerade järn, och vid samtliga övriga utslag. Samtliga nedanstående fynd påträffades genom metalldetektering. Efter samråd med länsstyrelsen gallrades och slängdes de fyra insamlade metallfynden.

Huvudet till en mässingssked (F1) påträffades inom husgrunden A271, i nära anslutning till dess södra vägg. Huvudet är 4,5×2,7 cm stort, 0,1 cm tjockt, och väger 6,3 gram. Fyndet togs tillvara och rengjordes i hopp om att kunna komma fram till någon översiktlig datering, men fyndet är svårdaterat (figur 30).

Tre knappar påträffades (F2–F4), samtliga i nära anslutning till husets ingång i den nordöstra delen av husgrunden A271. Ett av dem (F4) utgör en enklare typ av mässingsknapp med fyra hål. Den är rund, 1,7 cm i diameter, 0,15 cm tjock och väger 2,2 gram. Fyndet togs tillvara och rengjordes i hopp om att kunna komma fram till någon översiktlig datering, men fyndet är svårdaterat.

Två av knapparna (F2 och F3) utgör dock en typ av gjutna mässingsknappar med mönster, vilka har burits i rockar och västar och kan dateras till 1800-talets första hälft (Helander 2003:65). En översiktlig genomgång av svenska museisamlingar och på metallsökarsidor ger vid handen att denna typ av knapp är ett vanligt fynd i Sverige och Finland, och att de möjligen även kan dateras till sent 1700-tal (se till exempel www1, www2 och www3). F2 är rund, 1,6 cm i diameter, cirka 0,1 cm tjock, väger 1,5 gram och har en ögla på baksidan. F3 är rund, 1,9 cm i diameter, cirka 0,1 cm tjock, väger 2,2 gram och har en ögla på baksidan (figur 31).

Flera järnföremål påträffades också inom husgrunden A271 samt utanför dess ingång. Totalt hittades åtta järnföremål vid metalldetektering. Dessa utgjordes av en matkniv, en del av ett möjligt klackjärn, en märkla, tre handsmidda spikar samt två järnföremål med okänd funktion. Fynden tillvaratogs ej (figur 32).



Figur 30. Ett huvud till en mässingssked (F1) påträffad i den södra delen av husgrunden A271. Skala 1:1.



Figur 31. De tre knapparna, från vänster till höger: F2–F4. F2 och F3 kan dateras till första halvan av 1800-talet eller möjligen något tidigare. Skala 1:1.



Figur 32. Järnföremål påträffade inom husgrunden A271 samt utanför dess ingång i nordöst.

Glas

Två bitar genomskinligt tunt planglas (F5–F6), eventuellt fönsterglas, påträffades inom samt i anslutning till husgrunden A271. Den större biten (cirka 2×2 cm), hittades strax utanför grunden till den östra långsidans mitt och den mindre biten (cirka 1×0,5 cm) hittades i den norra delen av husgrunden i schakt OS298. Fyndet gallrades (figur 33).



Figur 33. Två bitar planglas (F5–F6) påträffade inom samt i anslutning till husgrunden A271. Skala 1:1.

Keramik

En flat och tunn keramikskärva av typen oglaserat yngre rödgods (F10), cirka 4,3×3,2 cm stor och 0,6 cm tjock påträffades i rutan (grävenheten) G294 intill spisröset A286. Keramikskärvan är sekundärbränd. Oglaserat yngre rödgods är inte helt lätt att datera närmare, men en ungefärlig datering till 1700–1800-tal är rimlig i detta fall (muntlig uppgift Fredric Wirbrand). Fyndet gallrades (figur 34).



Figur 34. Oglaserat yngre rödgods (F10) påträffat i rutan G294 intill spisröset A286. Skala 1:1.

Ben

Tre bitar obränt ben (F7–F9) påträffades i ruta (grävenhet) G294 intill spisröset A286. Dessa bedöms översiktligt utgöra ett hälben från gris, en del av en underkäke till nötkreatur, och en trolig armbågsled från nötkreatur/stort däggdjur. Den sistnämnda uppvisar slaktspår i form av en huggen eller sågad yta. Benen utgör med all sannolikhet slaktavfall eller matrester (muntlig uppgift Fanny Bengtsson & Lisa Hartzell). Fyndet gallrades (figur 35).



Figur 35. Obrända ben (F7–F9) – slaktavfall/matrester – påträffade i rutan G294 intill spisröset A286. Från vänster: hälben gris, underkäke nötkreatur och armbågsled nötkreatur/stort däggdjur. Skala 1:1.

Slutsats

De två husgrunderna och deras närområde får efter samråd med länsstyrelsen antikvarisk bedömning som *fornlämning* av lämningstyp lägenhetsbebyggelse och har tilldelats lämningsnumret L2023:7973 i Kulturmiljöregistret. Bedömningen baseras främst på följande:

- Två dräcktappar som kan dateras till åtminstone första halvan av 1800-talet, eller möjligen slutet av 1700-talet, påträffades.
- Inga nyare fynd som kan knytas till omkring år 1900 eller senare påträffades.
- Ingen cement eller annat bruk påträffades i grunden till bostadshuset och kunde inte iaktas i grunden till ekonomibygnaden.
- Husgrunderna är kraftigt bevuxna med mossa och annan vegetation. Kraftiga trädstammar står ”inne i” bostadshuset.
- Lägenhetsbebyggelsen är inte markerad på någon av 1600–1900-talskartorna över Hammarby.
- Inga torpväxter finns på platsen, vilket antyder att det var relativt länge sedan lägenhetsbebyggelsen övergavs.

Utvärdering

Utredningens syfte var att klarlägga om tidigare okända fornlämningar skulle komma att beröras av det planerade arbetsföretaget. Stiftelsen Kulturmiljövård har konstaterat att en tidigare okänd fornlämning och sex tidigare okända övriga kulturhistoriska lämningar finns inom utredningsområdet enligt nedan. I tillägg till detta finns en sedan tidigare känd fornlämning inom området, och tre tidigare kända övriga kulturhistoriska lämningar, varav en tangerar utredningsområdet i nordöst.

Som ett tillägg till undersökningsplanen genomfördes metalldetektering vid objekt 4. Syftet med detta var att finna eventuella fynd som kunde bistå vid en datering av lämningen, då den inte visade sig förekomma på något kartmaterial och därmed inte gick att datera på det sättet. Metalldetekteringen visade sig vara givande, då två dräktnappar påträffades, vilka understödde en datering till innan 1850.

Utredningen har i all väsentlighet genomförts i enlighet med undersökningsplanen.

Referenser

KART- OCH ARKIVMATERIAL

Lantmäteriet, historiska kartor

www.lantmateriet.se

Rikets allmänna kartverks arkiv

Ekonomiska kartan 10G 7i, Hammarby	1958	Rak.id. J133-10g7i58
Ekonomiska kartan 10G 7j, Kjula	1958	Rak.id. J133-10g7j58
Häradsekonomiska kartan, Thorshälla	1987-1901	Rak.id. J112-74-12

Lantmäterimyndighetens arkiv

Hammarby, storskifte	1757	Akt.04-ham-14
Hammarby, delning (skog)	1814	Akt. 04-ham-23
Hammarby, gränsbestämning, laga skifte	1826	Akt. 04-ham-47

Lantmäteristyrelsens arkiv

Hammarby, geometrisk deliation	1697	Akt. c26-3:1
Hammarby, geometrisk avmätning	1736	Akt. c26-3:2
Hammarby, delning av skog	1757	Akt. c26-3:3
Hammarby, laga skifte	1924	Akt. c26-3:16
Österrekarne härad, geografisk karta	1717	Akt. c17

Övriga arkiv

Namnarkivet i Uppsala (NAU)

www.isof.se/sprak/namn/ortnamn/ortnamnsregistret-beta.html

Rikantikvarieämbetets Kulturmiljöregister (KMR)

<https://app.raa.se/open/fornsok/>

Riksarkivet

<https://sok.riksarkivet.se>

Statens historiska museer (SHM)

<http://mis.historiska.se/mis/sok/sok.asp>

Sveriges geologiska undersökning (SGU)

www.sgu.se

Sörmlands museum (SM)

<https://sokisamlingar.shm.se/>

MUNTIG UPPGIFT

Fanny Bengtsson och Lisa Hartzell, osteologer, Stiftelsen Kulturmiljövård, 2023-12-20.
Fredric Wirbrand, arkeolog, Stiftelsen Kulturmiljövård, 2023-12-21.

LITTERATUR

Grön, C. & Sander, B. 2005. Ett hus och tre gravrester från Svista. E20. Arkeologisk förundersökning och undersökning. Riksantikvarieämbetet. UV Mitt rapport 2005:23.
Hamilton, J. & Östlund, S. 2012. Gravar och odling i Grönsta. Södermanland, Eskilstuna socken, Grönsta 1:7, och 2:18, RAÄ 517:1, RAÄ 363:1 och RAÄ 624:1. Arkeologisk undersökning. Riksantikvarieämbetet. UV Mitt Rapport 2012:25.
Helander, O. 2003. Något om knappens historia i Sverige. Stockholm.
Magnusson, R. & Holm, J. (manus). Svista-Grönsta. Utredning vid Svista verksamhetsområde Arkeologisk utredning. Fornlämning L2023:6175. Grönsta 1:7 och 2:18, Eskilstuna socken, Eskilstuna kommun, Södermanlands län, Södermanland. Stiftelsen Kulturmiljövård rapport.

ÖVRIGT

www1. Kringla. Riksantikvarieämbetet.

<https://kringla.nu/kringla/objekt?text=MMT+880&referens=MM/objekt/58983>

Hämtat 2023-12-19.

www2. Mullasta maan (från jord till jord).

<https://mullastamaan.blogspot.com/2021/05/kukkanapit.html>

Hämtat 2023-12-19.

www3. Nykarlebyvyer. Fynd från Aspekär.

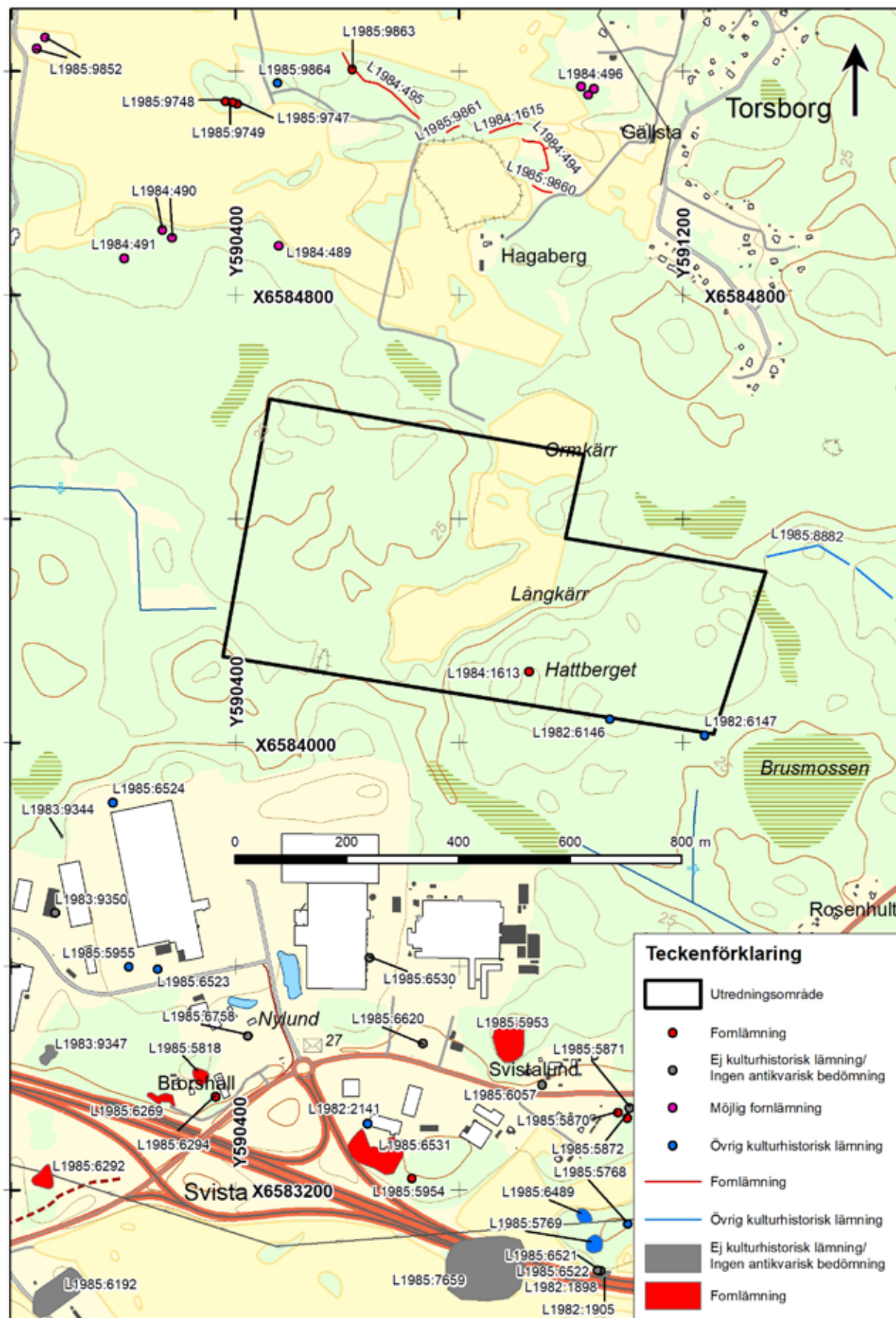
<http://www.nykarlebyvyer.nu/sidor/texter/bidrag/div/aspfynd2.htm>

Hämtat 2023-12-19.

TEKNISKA OCH ADMINISTRATIVA UPPGIFTER

<i>Stiftelsen Kulturmiljövård projektnr:</i>	KM23079
<i>Länsstyrelsen dnr, beslutsdatum:</i>	431-3884-2023, 2023-07-07
<i>Kulturmiljöregistret uppdragsnr:</i>	202300955
<i>Typ av undersökning:</i>	Arkeologisk utredning
<i>Undersökningsperiod:</i>	31 augusti–6 september 2023 (inventering) 16–19 oktober 2023 (utredningsgrävning)
<i>Personal:</i>	Jenny Holm (projektledning, kart- och arkivstudie, inventering, rapport) Karolina Karlsson (inventering) Andreas Forsgren (utredningsgrävning, rapport) Michael Schneider (utredningsgrävning)
<i>Landskap:</i>	Södermanland
<i>Län:</i>	Södermanland
<i>Kommun:</i>	Eskilstuna
<i>Socken:</i>	Hammarby
<i>Fastighet:</i>	Eskilstuna Hammarby 1:26 och 1:19
<i>Koordinater:</i>	N 6584275 / E 590885 (centralt i UO)
<i>Koordinatsystem:</i>	SWEREF 99 TM
<i>Höjdsystem:</i>	RH 2000
<i>Inmätningmetod:</i>	RTK-GPS
<i>Dokumentationshandlingar:</i>	Inga utöver denna rapport.
<i>Fynd:</i>	Fynden FI–F10 har gallrats och slängts.

Bilaga 1. Forn- och kulturlämningar i närområdet



Undersökningsområdet med närliggande lämningar (KMR). Utdrag ur digitala fastighetskartan. Skala 1:10 000.

Lämningsnr	Lämningsstyp	Antikvarisk bedömning	Kommentar
L1985:9852	Lägenhetsbebyggelse	Möjlig fornlämning	Bebyggelselämningar, sentida, bestående av 1 husgrund med spismursröse samt SV om denna 1 grund efter uthus
L1985:9748	Stensättning	Fornlämning	Kvadratisk, 5×5 m (NNV-SSÖ) och 0,3 m h.
L1985:9749	Stensättning	Fornlämning	Rund, 5 m diam och 0,2 m h.
L1985:9747	Stensättning	Fornlämning	Rund, 3 m diam och 0,1 m h.
L1985:9864	Röjningsröse	Övrig kulturhistorisk lämning	Odlingsröse, runt, 10 m diam och 0,4 m h, med 0,2–0,5 m st stenar i ytan. I mitten en ca 2 m st sten.
L1985:9863	Stensättning	Fornlämning	Närmast rund, 9 m diam och intill 0,5 m h.
L1984:495	Hägnad	Fornlämning	Stensträng, 180 m l (NV-SÖ) 1,5–2,5 m br och 0,4–0,8 m h, av vanligen 0,4–1,0 m st stenar samt enstaka jordfasta block.
L1985:9861	Hägnad	Fornlämning	Stensträng, 25 m l (ÖNÖ-VSV) till stor del enradig, 0,5–0,7 m br och 0,4–0,7 m st stenar.
L1984:1615	Hägnad	Fornlämning	Stensträng, 60 m (Ö-V) 1–1,5 m br och 0,2–0,5 m h, av 0,3–1,0 m st stenar, enstaka block intill 2,5 m st.
L1984:1614	Hägnad	Fornlämning	Stensträng, 30 m l (Ö-V) 1–1,5 m br och intill 0,4 m h av vanligen 0,3–0,7 m st stenar.
L1984:494	Hägnad	Fornlämning	Stensträng, 90 m l högformad, Ö-V - - NNV-SSÖ, 1–2,5 m br, vanligen 1–1,5 m br, i allmänhet 0,2–0,4 m h.
L1985:9860	Hägnad	Fornlämning	Stensträng, 30 m l, VNV-ÖSÖ, 1–2 m br och 0,2–0,4 m h, av 0,3–0,7 m st stenar samt enstaka block intill 1,5 m st och 0,8 mh.
L1984:496	Lägenhetsbebyggelse	Möjlig fornlämning	Bebyggelselämningar, sentida, bestående av 4 husgrunder, varav 1 otydlig. Runtom är stenröjda ytor, åkertegar, nu hagmark.
L1984:491	Lägenhetsbebyggelse	Möjlig fornlämning	Bebyggelselämning, sentida, bestående av 1 husgrund med spismursröse. Spismursröset är utplanat. Runtom är stenröjda ytor.
L1984:490	Lägenhetsbebyggelse	Möjlig fornlämning	Bebyggelselämningar, sentida, bestående av 1 husgrund med spismursröse. Runtom är stenröjda ytor och små röjningsrösen. Ca 20 m SÖ om husgrunden är en otydlig grund, ev efter uthus.
L1984:489	Lägenhetsbebyggelse	Möjlig fornlämning	Bebyggelselämningar, sentida, bestående av 1 husgrund med spismursröse (inom markerat område), samt ca 15 m SSV om denna en grund efter uthus och en grop. Invid är stenröjda ytor.
L1985:8882	Hägnad	Övrig kulturhistorisk lämning	Stensträng och -mur, ca 270 m l (Ö-V - - NV-SÖ), 1–2,5 m br och 0,2–1 m h. I mellersta delen följer stensträngen en blockig moränrygg, och är mycket otydlig i detta avsnitt. Längs ca 25 m förefaller ingen stensträng ha anlagts, då moränbildningen här utgör en naturlig begränsning. Troligen äldre fastighetsgräns-gärdesgård.
L1984:1613	Stensättning	Fornlämning	Rest av, ca 4×3 m (NNÖ-SSV) ursprungligen förmodligen rund, ca 5 m i diam, samt 0,2–0,3 m h.
L1982:6146	Gränsmärke	Övrig kulturhistorisk lämning	1,2 m diam och 0,2–0,4 m h, av 0,2–0,5 m st stenar. Visarsten 0,4 m h, 0,3 m br (NÖ-SV) och 0,2 m tj. Lutar åt Ö. Sockengräns mellan Hammarby och Kloster socknar samt ägo-gräns.
L1982:6147	Gränsmärke	Övrig kulturhistorisk lämning	1,5 m diam och 0,6 m h, av 0,3–0,5 m st stenar samt ett stenblock, 1 m st. Visarsten, 0,5 m h, 0,4 m br (N-S) och 0,2 m tj. Sockengräns mellan Hammarby, Kjula och Kloster socknar samt ägo-gräns.
L1983:9344	Boplotsområde	Ingen antikvarisk bedömning	Boplots, undersökt och borttagen. Inom angivet område, ca 50×18 m (NNV-SSÖ), påträffades vid arkeologisk utredning 2003 inför detaljplanläggande av industriområde, ett skärvstensflak och en bit slagen kvarts.
L1985:6524	Fyndplats	Övrig kulturhistorisk lämning	-
L1983:9350	Härd	Ingen antikvarisk bedömning	Undersökt och borttagen.
L1985:5955	Stridsvärn	Övrig kulturhistorisk lämning	-
L1985:6523	Gränsmärke	Övrig kulturhistorisk lämning	-
L1983:9347	Grav- och boplotsområde	Ingen antikvarisk bedömning	Undersökt och borttaget.
L1985:6292	Gravfält	Fornlämning	Ca 40×40 m bestående av ca 7 fornlämningar.
L1985:6192	Bytomt/gårdstomt	Ingen antikvarisk bedömning	-

Bilaga 1. Forn- och kulturlämningar i närområdet

Lämningsnr	Lämningstyp	Antikvarisk bedömning	Kommentar
L1985:6269	Grav- och boplatso- råde	Fornlämning	Delundersökt, ca 50×15–20 (NV-SÖ), bestående av 7 forn- lämningar.
L1985:5818	Gravfält	Fornlämning	Ca 30×20 m (NV-SÖ), bestående av ca 6 fornlämningar. Dessa utgörs av 5 runda stensättningar och 1 kvadratisk stensättning.
L1985:6294	Stensättning	Fornlämning	-
L1985:6758	Lägenhetsbebyggelse	Ingen antikvarisk bedömning	Torp.
L1985:6530	Stensättning	Ingen antikvarisk bedömning	Rund, 5 m diam och 0,2–0,3 m h.
L1985:6620	Lägenhetsbebyggelse	Ingen antikvarisk bedömning	Torp.
L1985:5953	Fornborg	Fornlämning	75×50 m (N-S), bestående av 3 stensträngsliknande murar.
L1985:6057	Lägenhetsbebyggelse	Ingen antikvarisk bedömning	Torp.
L1985:5871	Lägenhetsbebyggelse	Ingen antikvarisk bedömning	-
L1985:5870	Hög	Fornlämning	Rest av, 9 m i diam och 0,5–0,8 m h. Kraftigt skadad.
L1985:5872	Stensättning	Fornlämning	Stensättning? närmast rund 4 m diam och 0,1–0,2 m h.
L1982:2141	Fyndplats	Övrig kulturhistorisk lämning	Fyndplats för slagen kvarts, 1 bipolär kärna.
L1985:6531	Boplatsoområde	Fornlämning	Boplat, ca 100×35–60 m (NV-SÖ), delundersökt.
L1985:5954	Stensättning	Fornlämning	Rund, 6 m diam och 0,3 m h.
L1985:7659	Boplat	Ingen antikvarisk bedömning	Dnr 7809/92. Boplat okänd utsträckning minst ca 150×120 (Ö-V). Datering: Sannolikt yngre järnålder.
L1985:6489	Fornlämningsliknande lämning	Övrig kulturhistorisk lämning	Område med stensättningsliknande lämningar, 20×10 (Ö-V), bestående av 1 tydlig triangulär, 1 rund och 3 av obestämba form.
L1985:5769	Fornlämningsliknande lämning	Övrig kulturhistorisk lämning	Område med stensättningsliknande lämningar, 35×25 m (N-S), bestående av 5 fornlämningar.
L1985:5768	Fornlämningsliknande lämning	Övrig kulturhistorisk lämning	Stensättningsliknande lämning 4,5 m diam och 0,1 m h.
L1985:6521	Stensättning	Ingen antikvarisk bedömning	Rund, 7 m diam och 0,3 m h.
L1985:6522	Stensättning	Ingen antikvarisk bedömning	Rund, 8 m diam och 0,2 m h.
L1982:1898	Boplatsoområde	Ingen antikvarisk bedömning	Boplat, undersökt och borttagen, ca 13×11 m (Ö-V). ^c 14-da- terades till yngre bronsålder.
L1982:1905	Husgrund, historisk tid	Ingen antikvarisk bedömning	Bebyggelselämningar, undersökta och borttagna, ca 20×10 m (NNÖ-SSV), bestående av 1 källargrund, 1 sylvstensgrund och 1 kulturlager.

Bilaga 2. Objektsbeskrivningar

Objekt 1 – boplatsläge

Nummer i KMR: –

Status: –

Beskrivning: Objektet låg i skogsmark bevuxen med främst barrträd, och utgjordes vidare av en sandig sluttning åt nordnordöst. Relativt nära i öster finns branta klippor och området är över lag relativt stenigt. En stor del av den potentiella boplatssytan var skadad av grustäkt, synlig som en tydlig grop, vilket begränsade möjligheterna till sökschaktning.

Kommentar: Boplatsslämningar från stenålder var mest troliga med tanke på höjd över havet och topografi. Boplatsläget har utredningsgrävts varvid det kunde avfärdas.

Objekt 2 – boplatsläge

Nummer i KMR: –

Status: –

Beskrivning: Objektet bestod av en sydvästvänd gip i skogsmarken, främst bevuxen med tall. Ytan inom objektet tedde sig stenröjd, men runt omkring ligger i närområdet flera större stenar och block ytligt. Cirka 90 meter sydöst om objektet finns äldre åkermark, ”Långkärret”.

Kommentar: Boplatsslämningar från stenålder var mest troliga med tanke på höjd över havet och topografi. Boplatsläget har utredningsgrävts varvid det kunde avfärdas.

Objekt 3 – boplatsläge

Nummer i KMR: –

Status: –

Beskrivning: Objektet bestod av en mjuk förhöjning i kanten av åkermarken mitt i utredningsområdet. Åkermarken har enligt markägare varit brukad relativt nyligen. Ytan har tidigare utgjort en våtmark, benämnd ”Ormkärr” på Ekonomiska kartan 2 från 1958 och omnämnd som ”Kohlbeckskärr” på 1700-talskartor. Direkt tangerande i nordöst ligger en utstickande ”arm” av skog. Åkermarken är tämligen mager och relativt stenig, med ett tunt ploglager.

Kommentar: Boplatsslämningar från järnålder var mest troliga med tanke på höjd över havet och topografi. Boplatsläget har utredningsgrävts varvid det kunde avfärdas.

Objekt 4 – lägenhetsbebyggelse

Nummer i KMR: L2023:7973

Status: Fornlämning

Beskrivning: Objektet ligger i östligt nedåtsluttande skogsmark bevuxen med främst barrträd. 60 meter öster om bostadshuset ligger relativt nyligen brukad åkermark, en yta som tidigare utgjort en våtmark, benämnd ”Ormkärr” på ekonomiska kartan 2 från 1958 och omnämnd som ”Kohlbeckskärr” på 1700-talskartor. Består av två husgrunder, av ett bostadshus och ett uthus/en ekonomibyggnad. Husgrunden till bostadshuset är cirka 7,5×5 meter stor (N–S) och består av en kraftig och välbyggd syll, cirka 0,5 meter hög. Centralt mot den västra långsidans innervägg finns ett kvadratisk spisröse (A286) om cirka 0,9×0,8 meter med en höjd av 0,37 meter. Överst ligger en flat sten, sprucken, vilken närmast kan beskrivas som en spishäll. Cirka 35 meter ÖNÖ om bostadshuset ligger en husgrund till ett uthus/en ekonomibyggnad. Denna består av en närmast kvadratisk stensyll om 7,5×7,5 meter, med en närmast kvadratisk påbyggnad om cirka 4×3,5 meter i sydvästra delen. Två cirka 5 meter långa stenrader ligger som två ”armar” som sträcker sig från husgrunden vidare i västlig riktning och skapar en tom innesluten yta direkt väster om husgrunden

Kommentar: Lägenhetsbebyggelsen står inte att finna på 1600–1900-talskartor.

Objekt 5 – hägnad

Nummer i KMR: L2023:8184

Status: Övrig kulturhistorisk lämning

Beskrivning: Stenmur, 58 meter lång (Ö-V), 0,7 meter hög och 0,6 meter bred. Uppbyggd av sten i storleken 0,3–0,5 meter. Den är delvis mossklädd samt flerskiktad, men delvis som en enkel rad, och inorporerar även större markfasta block. Den löper från en bergshöjd (uppåt) i öster och fram till en bergskant (ner) i väster.

Kommentar: Följer gräns mellan Hammarby och Svista, Hammarby socken och Klosters socken, men är belägen 5 meter norr om densamma. Möjligen kan stenmuren, då den alltså löper parallellt med fastighetsgränsen men strax norr om densamma, ses som en form av gränsmärke.

Objekt 6 – stensättning

Nummer i KMR: L1984:1613

Status: Fornlämning

Beskrivning: Rest av stensättning, cirka 4×3 meter (NNÖ-SSV) men ursprungligen förmodligen rund, cirka 5 meter i diameter, samt 0,2–0,3 meter hög. Fyllning av 0,2–0,3 meter stora stenar, samt tre block, 0,9–1,4 meter stora och 0,7–0,8 meter höga, belägna i NNÖ respektive SSÖ delen. Fyllningen är 0,2–0,4 meter hög, och har ursprungligen troligtvis omslutit blocken. Anläggningen är belägen på en välvd hällryta som utgör bergshöjdens krön.

Kommentar: Stensättningens geometri i KMR har i samband med föreliggande utredning flyttats cirka nio meter åt sydöst.

Objekt 7 – gränsmärke

Nummer i KMR: L1982:6146

Status: Övrig kulturhistorisk lämning

Beskrivning: Består av en stenhög, 2 meter i diameter och 0,2–0,4 meter hög, uppbyggd av 0,2–0,5 meter stora stenar. Visarsten 0,4 meter hög, 0,3 meter bred (NÖ-SV) och 0,2 meter tjock, vilken lutar åt Ö.

Kommentar: Utgör ägo- och sockengräns mellan Hammarby och Kloster socknar.

Objekt 8 – gränsmärke

Nummer i KMR: L1982:6147

Status: Övrig kulturhistorisk lämning

Beskrivning: Består av en stenhög, 1,5 meter i diameter och 0,6 meter hög, uppbyggd av 0,3–0,5 meter stora stenar samt ett stenblock, 1 meter stort. Visarsten, 0,5 meter hög, 0,4 meter bred (N-S) och 0,2 meter tjock.

Kommentar: L1982:6147 utgör ägo- och sockengräns mellan Hammarby, Kjula och Kloster socknar.

Objekt 9 – gränsmärke

Nummer i KMR: L2023:8379

Status: Övrig kulturhistorisk lämning

Beskrivning: Gränsmärket består av en ansamling sten på häll, 0,8×0,7 meter stort och 0,1 meter högt. Uppbyggd av sten 0,25–0,35 meter stora. Hela röset är övermossat men har uppstickande stenar i kanten

Kommentar: –

Objekt 10 – röjningsröse*Nummer i KMR:* L2023:8381*Status:* Övrig kulturhistorisk lämning*Beskrivning:* 5×3 meter stort (NNV–SSÖ) och 0,5 meter högt. Det är uppbyggt av sten 0,15–0,4 meter stora, på och runt ett block av storleken 1,4×1,2×0,4 meter stort och är beläget på en berghäll i åkermark.*Kommentar:* –**Objekt 11 – röjningsröse***Nummer i KMR:* L2023:8382*Status:* Övrig kulturhistorisk lämning*Beskrivning:* 2–3 meter stort och beläget mellan två stenblock av storleken 2×1,8×0,7 meter och 1,4×0,9×0,4 meter. Det är vidare uppbyggt av 0,1–0,3 meter stora stenar och beläget på ett litet impediment i åkermark.*Kommentar:* –**Objekt 12 – röjningsröse***Nummer i KMR:* L2023:8383*Status:* Övrig kulturhistorisk lämning*Beskrivning:* 1,8×1,4 meter stort och 0,3 meter högt. Det har en flack profil och en rak kant åt nordväst. Det är vidare uppbyggt av 0,2–0,5 meter stora mossklädda stenar. I röjningsrösens sydvästra kant ligger ett block, 1,1×0,7×0,2 meter stort. Beläget i skog strax söder om åkermark.*Kommentar:* –**Objekt 13 – röjningsröse***Nummer i KMR:* L2023:8384*Status:* Övrig kulturhistorisk lämning*Beskrivning:* 4×2,5 meter stort (N–S) och 0,6 meter högt och uppbyggt mot ett block i södra kanten, 4×2,5×1 meter stort. Det är vidare uppbyggt av delvis mossklädda stenar 0,15–0,6 meter stora och beläget i skog strax söder om åkermark.*Kommentar:* –**Objekt 14 – hägnad***Nummer i KMR:* L1985:8882*Status:* Övrig kulturhistorisk lämning*Beskrivning:* Stensträng och -mur, cirka 270 meter lång (Ö–V–NV–SÖ), 1–2,5 meter bred och 0,2–1 meter hög, av i allmänhet 0,2–0,5 meter stora stenar.*Kommentar:* Tangerar utredningsområdets nordöstra del. Hägnadens geometri i KMR har i samband med föreliggande utredning förlängts i dess västra del.

Bilaga 3. Schakttabell

Schakt	Längd, m	Bredd, m	Djup, m	Markslag och topografiskt läge	Beskrivning	Underlag	Objekt
348	7	2,2	0,2	Skogsmark bevuxen med främst barrträd. Relativt nära i Ö branta klippor. Området överlag rätt stenigt. En stor del av den potentiella boplatsytan skadad av grustäkt, tydlig stor grop.	Schakt i NV-SÖ riktning i skogsmark. Överst 0,05-0,1 m vegetationsskikt. Under detta 0,05 m mörkbrun humös silt.	Gulbrun sand med småsten (morän).	1
352	4	4	0,2	Skogsmark bevuxen med främst barrträd. Relativt nära i Ö branta klippor. Området överlag rätt stenigt. En stor del av den potentiella boplatsytan skadad av grustäkt, tydlig stor grop.	Ngt oregelbundet kvadratisk schakt (NV-SÖ) i skogsmark. Överst 0,05-0,1 m vegetationsskikt. Under detta 0,05 m mörkbrun humös silt.	Gulbrun sand med småsten (morän).	1
244	8,5	2,2	0,4	Åkermark (tidigare våtmark)	Schakt i NÖ-SV riktning i åkermark. Vegetationsskikt 0,05 m, följs av matjord av brun silt 0,2 m.	Grå lera. Flera stenar i lera, många stenblock mellan 0,4-0,5 m.	3
254	8	2,2	0,4	Åkermark (tidigare våtmark)	Schakt i Ö-V riktning i åkermark. Vegetationsskikt 0,05 m, följs av matjord av brun silt 0,25 m.	Gråbrun lera med inslag av sten.	3
258	8,5	2,2	0,3	Åkermark (tidigare våtmark)	Schakt i VNV-ÖSÖ riktning i åkermark. Vegetationsskikt 0,05 m, under detta 0,2 m ploglager (matjord) av mörkt brun lerig silt	Grå lera m enstaka småstenar.	3
262	8	1,2	0,3	Åkermark (tidigare våtmark)	Schakt i SÖ-NV riktning i åkermark. Vegetationsskikt 0,05 m, under detta 0,2 m ploglager (matjord) av mörkt brun lerig silt.	Grå lera m enstaka småstenar.	3
267	8	1,2	0,4	Åkermark (tidigare våtmark)	Schakt i SÖ-NV riktning i åkermark. Vegetationsskikt 0,05 m, under detta 0,2 m ploglager (matjord) av mörkt brun lerig silt.	Grå lera m stenar och block 0,15-0,4 m stora.	3
298	6,5	4	0,15	Skogsmark, sluttande mot öst	Ngt oregelbundet rektangulärt schakt (Ö-V) i skogsmark. Vegetationsskikt 0,1 m, följs av sandig brunjord och stenkonstruktioner. I schaktet lades grävenheten G29.	Ej ned till orörd mark (se anmärkning)	4
318	7,5	2,2	0,2	Skogsmark, sluttande mot öst	Schakt i Ö-V riktning i skogsmark. Vegetationsskikt 0,1 m, följs av gråbrun, sandig silt ca 0,05 m.	Gulbrun morän.	4

Bilaga 4. Provrutor, tabell

Ruta	Storlek m ²	Djup, m	Beskrivning	Objekt
200	0,5	0,3	Vegetation 0,05 m, följs av humös torv 0,05 m, följs av mörkbrun sand blandad med moränsten 0,10 m, övergår i sandig silt med moränsten 0,1 m.	2
204	0,5	0,25	Överst 0,05 m vegetationsskikt, sedan 0,05 m humös mörkbrun mylla, under detta 0,05 m mörkbrun siltig sand, undergrund av brun sand (morän). Stenar i strl. småsten-knytnäve. Mycket rötter.	2
208	0,5	0,25	Vegetation 0,05 m, följs av humös torv 0,05m, med inslag av mindre moränsten 0,1 m, sedan ljusbrun, siltig sand med inslag av moränsten 0,05 m. 2 större stenar i botten, 0,16 respektive 0,25 m längd.	2
212	0,5	0,25	Överst 0,05 m vegetationsskikt, sedan 0,05 m humös mörkbrun mylla, under detta 0,05 m mörkbrun siltig sand, undergrund av brun sand (morän).	2
216	0,5	0,25	Vegetation 0,05 m, följs av humös torv 0,05 m, följs av mörkbrun sand med inslag av sten 0,05 m, sedan sandig silt 0,10 m, med inslag av sten <0,17 m i längd.	2
224	0,5	0,25	Vegetation 0,05 m, följs av humös torv 0,05 m, sedan mörkbrun, sandig silt 0,15 m. Ett stort, markfast block i botten med 0,4 m längd.	2
228	0,5	0,25	Överst 0,05 m vegetationsskikt, sedan 0,05 m humös mörkbrun mylla, under detta 0,05 m mörkbrun siltig sand, undergrund av brun sand (morän). Stenar i strl. småsten-knytnäve. Mycket rötter.	2
232	0,5	0,3	Vegetation 0,05 m, följs av humös torv 0,05 m, sedan ljusbrun, sandig silt 0,1 - 0,15 m.	2
236	0,5	0,25	Överst 0,05 m vegetationsskikt, sedan 0,05 m humös mörkbrun mylla, under detta 0,05 m mörkbrun siltig sand, undergrund av mörkt brun sand (morän). Stenar i strl. småsten samt rötter i botten.	2
240	0,5	0,25	Vegetation 0,05 m, följs av humös torv 0,05 m, följs av brun, sandig silt 0,05 m, sedan berg i dagen.	2
290	1	0,2	Sandig brunjord 0,15 m, följs av ljusbrun, sandig silt 0,1 m. 1 block med 0,3 m längd i S, två block med 0,25 m längd i Ö, samt ett block med 0,25 m längd i N.	4
294	1	0,35	Vegetationslager 0,1 m, följs av ett 0,05 m jordigt lager med rikligt inslag av tegelfragment, följs av en sannolik fris, sedan ljusbrun, sandig silt med inslag av moränsten. Spisröset A286 går in i grävenhetens N del. Benfragment framkom, även direkt under frisen (se A286). Oglaserat yngre rödgods påträffades.	4
360	1	0,2	Vegetation 0,05 m, följs av humös torv 0,05 m, sedan rödbrun, siltig sand 0,1 m med inslag av mindre moränsten.	1

Bilaga 5. Anläggningstabell

Anl. nr	Typ	Längd, m	Bredd, m	Beskrivning	Undersökt	Objekt
A271	Husgrund	7,5	5	Kraftig och välbyggd grund bestående av stensyllar, ca 0,5 m hög. Stensyllarna är av kallmurade stenar i storleken 0,3–0,9 m (där det största blocket är 0,9×0,5 m stort). Mellan de större syllstenarna ligger enstaka inkilade mindre stenar i storleken 0,1–0,15 m. I den nordöstra gaveln av husgrunden finns en hoprasad ingång med delvis flata stenar som ter sig som en farstutrappa. En rumsindelning kan skönjas, där en stenrad bestående av stenar i storleken 0,1–0,3 m löper i öst–västlig riktning och delar in den norra tredjedelen av husgrunden i vad som skulle kunna kallas en farstu/hall, och de södra två tredjedelarna i ett större rum.	Nej	4
A286	Spisröse	0,9	0,8	Närmast kvadratisk spisröse med en höjd av 0,37 m ovan vegetationsskikt. Överst ligger en flat sten, sprucken, vilken närmast kan beskrivas som en spishäll. Hällen är rundad i dess södra del och vilar på ett fundament som består av två flata stenar som mäter 0,2 m i höjd vardera.	Nej	4
A322	Husgrund	7,5	7,5	Närmast kvadratisk grund som utgörs av en stensyll om 7,5×7,5 m, med en närmast kvadratisk påbyggnad om ca 4×3,5 m i sydvästra delen.	Nej	4
A335	Påbyggnad, husgrund	5	0,5–0,6	Två ca 5 m långa och 0,5–0,6 m breda stenrader (A335 och A500) ligger som två "armar" som sträcker sig från husgrunden A322 i västlig riktning och skapar en tom yta direkt väster om husgrunden.	Nej	4
A341	Grop	2,5	2,5	Rund grop med ungefärlig storlek av 2,5 m i diam. En ytlig rensning gav vid handen att gropen ca 0,3 m under ytan var fylld av tegelstenar, delvis spruckna. Tegelstenarna verkar vara placerade i gropen snarare än "kastade" i den. Två ca 5 m långa och 0,5–0,6 m breda stenrader (A335 och A500) ligger som två "armar" som sträcker sig från husgrunden A322 i västlig riktning och skapar en tom yta direkt väster om husgrunden.	Nej	4
A500	Påbyggnad, husgrund	5	0,5–0,6	–	Nej	4

Bilaga 6. Fyndtabell

Fyndnr	Sakord	Material	Vikt, g	Antal	Antal fragment	Fragmenteringsgrad	Fyndplats	Gallrat
F1	Sked	Mässing	6,3	1	1	Fragment	Södra delen av husgrunden A271.	Ja
F2	Knapp	Mässing	1,5	1	–	Intakt	Precis utanför ingången (i NÖ) till husgrunden A271.	Ja
F3	Knapp	Mässing	2,2	1	–	Intakt	Precis utanför ingången till husgrunden A271, i dess NÖ del.	Ja
F4	Knapp	Mässing	2,2	1	–	Intakt	Precis innanför ingången till husgrunden A271, i dess NÖ del.	Ja
F5	Glas	Fönsterglas	2	1	1	Fragment	Inom husgrunden A271, i nära anslutning till dess östra vägg.	Ja
F6	Glas	Fönsterglas	1	1	1	Fragment	Precis utanför östra väggen till husgrunden A271.	Ja
F7	Ben	Obränt ben	7	1	1	Fragment	I grävenheten G294.	Ja
F8	Ben	Obränt ben	8	1	1	Fragment	I grävenheten G294.	Ja
F9	Ben	Obränt ben	4	1	1	Fragment	I grävenheten G294.	Ja
F10	Kärl	Keramik	14	1	1	Fragment	I grävenheten G294.	Ja