

En ny kraftledningsstation vid Västerås

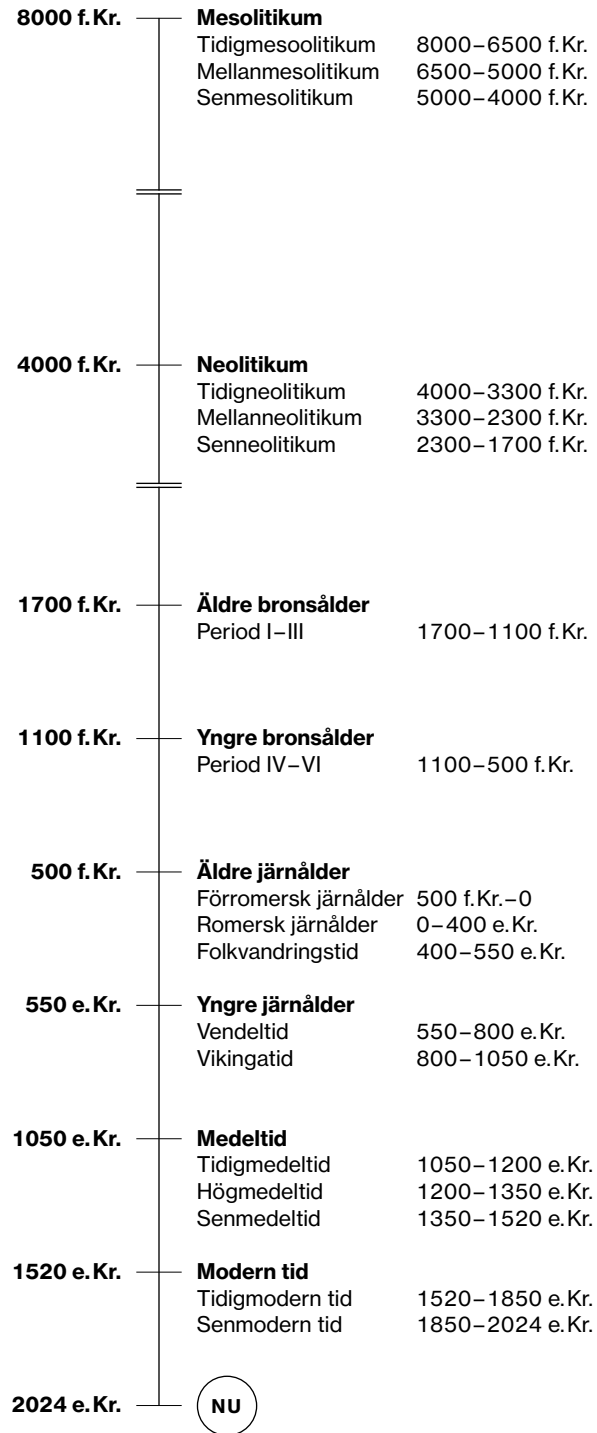
ARKEOLOGISK UTREDNING ETAPP 2

Badelunda-Tibble 3:15
Västerås socken
Västerås kommun
Västmanlands län
Västmanland

JAN ÄHLSTRÖM



ARKEOLOGISK
PERIODINDELNING
FRÅN
STENÅLDER
TILL
NUTID



En ny kraftledningsstation vid Västerås

Arkeologisk utredning etapp 2

Badelunda-Tibble 3:15
Västerås socken
Västerås kommun
Västmanlands län
Västmanland

JAN ÄHLSTRÖM





Denna publikation har framställts av ett företag
vars miljöledningssystem är certifierat enligt ISO 14001
av Svensk Certifiering Norden AB

STIFTELSEN KULTURMILJÖVÅRD
PILGATAN 8D
721 30 VÄSTERÅS

Tel: 021-80 62 80
E-post: info@kmmmd.se

WWW.KMMD.SE

© Stiftelsen Kulturmiljövård 2024

Samtliga foton av Jan Ählström.

OMSLAG
En av kraftledningsgatorna i området.

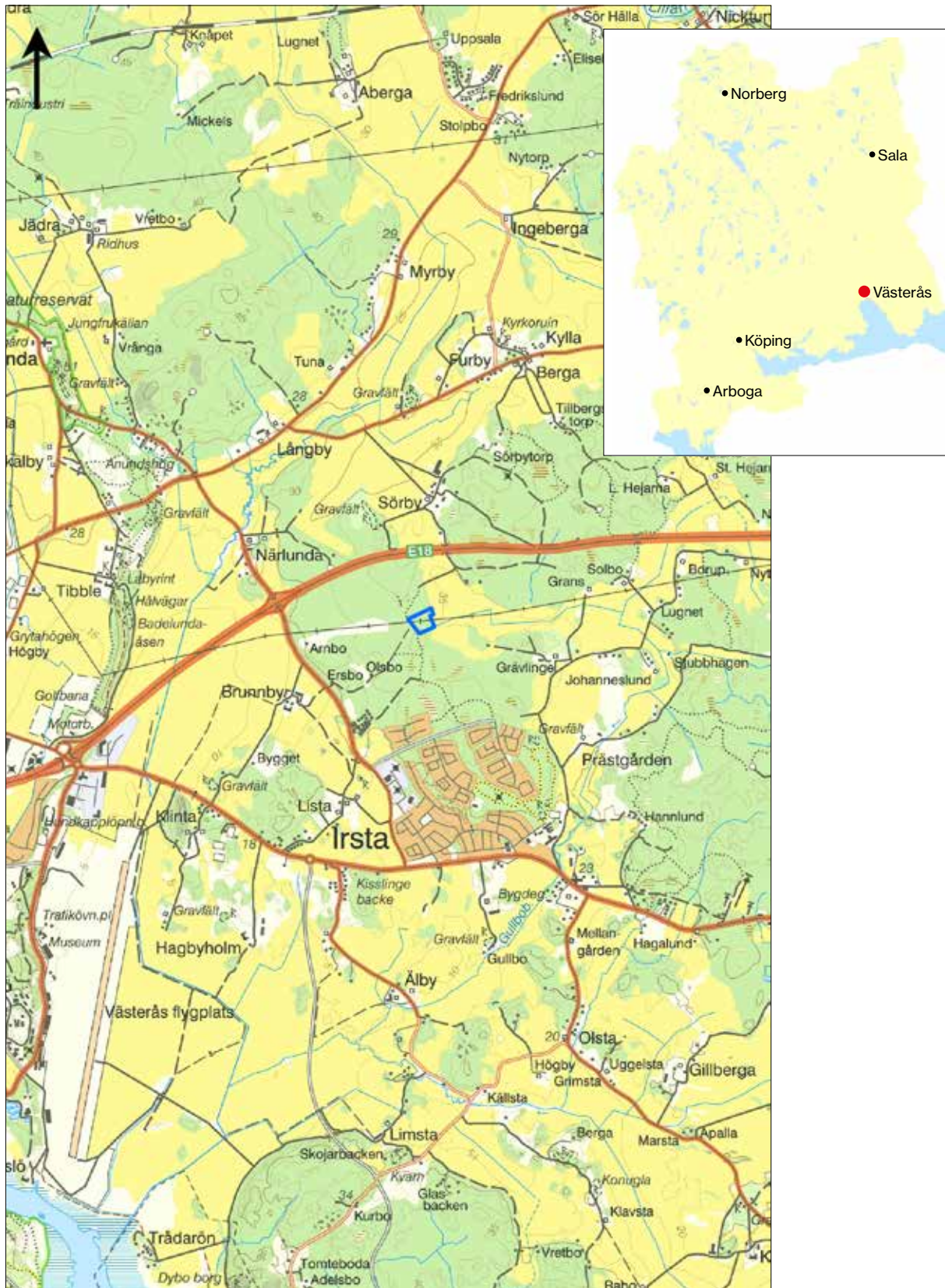
Upphovsrätt, där inget annat anges, enligt Publik Licens 4.0 (CC BY)
<http://creativecommons.org/licenses/by/4.0>

Lantmäteriets kartor omfattas inte av ovanstående licensiering.
Kartor ur allmänt kartmaterial © Lantmäteriet. Medgivande 5139352.

ISBN 978-91-8041-231-5

INNEHÅLL

Sammanfattning	5
Inledning	6
Målsättning och metod	6
Topografi och fornlämningsmiljö	9
Utredningsresultat och utvärdering	11
Referenser	13
Tekniska och administrativa uppgifter	14
Bilagor	15
Bilaga 1. Schakttabell	15
Bilaga 2. Anläggningstabell	16



Figur 1. Utredningsområdet, beläget öster om Västerås och norr om Irsta, markerat med en blå linje. Utdrag ur Terrängkartan. Skala 1:50 000.

SAMMANFATTNING

Inför etablerandet av en kraftledningsstation inom fastigheten Badelunda-Tibble 3:14 öster om Västerås har Stiftelsen Kulturmiljövård (KM) utfört en arkeologisk utredning etapp 2 efter beslut av Länsstyrelsen i Västmanlands län.

Inom utredningsområdet är sedan tidigare en torplämning registrerad som fornlämning samt fyra röjningsrösen med status övrig kulturhistorisk lämning. I samband med en utredning etapp 1 utförd 2018 utpekades en möjlig boplats i området.

Utredningsarbetet omfattade sökschaktsgrävning varvid det öppnades skopbreda (cirka 1,5 meter breda) schakt. I uppdraget ingick även att markera torplämningens utbredning med snitslar på stakkäppar inför en ledningsförläggning.

Schakt och påträffade lämningar dokumenterades genom inmätning med GPS och beskrivning.

Det påträffades inte någon fornlämning (utöver den redan kända torplämningen, fornlämning L2003:9389). I två schakt framkom rester efter hägnader i form av mindre stolphål. Stolphålen har registrerats som boplatslämning övrig (lämning L2024:856 och L2024:857) med status *ingen antikvarisk bedömning*. Med syfte att stärka skyddet inför den kommande exploateringen registrerades ett gränsmärke, beläget i områdets sydvästra hörn, som *övrig kulturhistorisk lämning* (lämning L2024:854) trots att det står i gällande gräns.

Resultatet är inrapporterat till Kulturmiljöregistret (KMR).

Tabell 1. Sammanfattning av objekten utifrån deras antikvariska bedömning/status.

Antikvarisk bedömning	Tidigare registrerade	Nypåträffade	Totalt
Fornlämning	1	–	1
Övrig kulturhistorisk lämning	4	1	5
Ingen antikvarisk bedömning	–	2	2
Ej fornlämning	–	1*	1
Möjlig fornlämning	1	–	–
SUMMA	6	4	9

* Tidigare möjlig fornlämning.

Inledning

Stiftelsen Kulturmiljövård (KM) har utfört en arkeologisk utredning etapp 2 inför anläggandet av en kraftledningsstation inom fastighet Badelunda-Tibble 3:15, öster om Västerås och norr om Irsta. Uppdraget tilldelades KM genom direktval och föregicks av länsstyrelsebeslut. Vattenfall Eldistribution AB bekostade utredningen. Jan Ählström var projektledare och har utarbetat denna rapport. Fältarbetet utfördes under mars 2024.

Målsättning och metod

Den arkeologiska utredningen etapp 2 syftade till att fastställa om det finns fornlämningar inom utredningsområdet och ge Länsstyrelsen beslutsunderlag inför fortsatta åtgärder. Resultatet ska också kunna användas som planeringsunderlag av Vattenfall Eldistribution AB.

Utredningen har omfattat öppnande av skopbreda sökschakt (cirka 1,5 meter breda), av olika längd, varvid de övre jordlagren grävts bort ner till en orörd nivå. Schakten för-lades främst inom en sedan tidigare utpekad möjlig boplats (objekt 101) samt i avgrän-sande syfte i anslutning till en sedan tidigare registrerad torplämning (fornlämning L2003:9389) (Ählström 2019).

Schakt och påträffade lämningar har dokumenterats genom inmätning med GPS och beskrivning.

Inför en ledningsförläggning tillkom att markera den tidigare registrerade torplämningen (fornlämning L2003:9389). Stakkäppar med blåvita snitslar sattes utmed lämningens norra, östra och södra gräns.

Strax nordöst om torplämningen har det i närtid schaktats för nya ledningsstolpar. Generellt förekom också djupa körskador i området vilka troligen uppkommit när led-ningsstolparna grävdes ner och i samband med skogsavverkning.

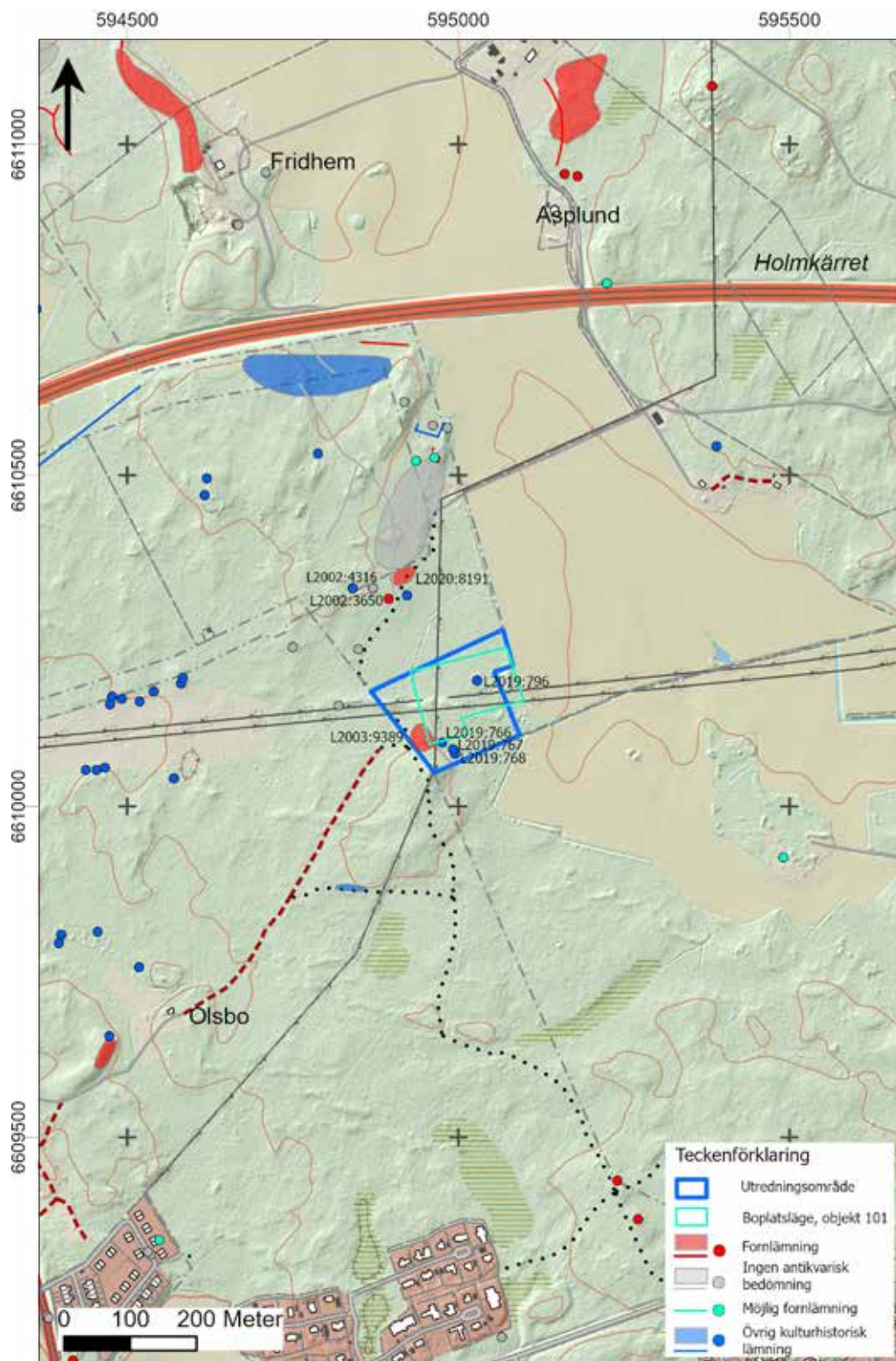
Resultatet är inrapporterat till Kulturmiljöregistret (KMR).

Som *fornlämning* bedöms lämningar efter människors verksamhet under forna tider, som har uppkommit genom forna tiders bruk och som är varaktigt övergivna. De ska ha till-kommit före år 1850. Fornlämningar är skyddade enligt lag och inga ingrepp får göras utan att Länsstyrelsen först har gett sitt tillstånd.

Som *övrig kulturhistorisk lämning* bedöms lämningar som inte uppfyller alla rekvisiten för att räknas som fornlämningar. Det kan vara äldre gränsmarkeringar som ligger i befint-liga gränser, vägsträckningar som ännu är i bruk eller rester efter äldre bebyggelse som inte kan beläggas vara äldre än från år 1850.

Beteckningen *ingen antikvarisk bedömning* avser en lämning som är registrerad utifrån en uppgift om en lämning eller en lämning som är borttagen.

Beteckningen *möjlig fornlämning* avser antingen terränglägen där lämningar, främst från förhistoriska boplatser (boplatslägen), kan misstänkas ligga dolda under mark eller läm-ningar som inte kunnat fastställas som fornlämning.



Figur 2. Utredningsområdet samt registrerade lämningar i KMR, numrerade i urval, inför utredningen. Utdrag ur Fastighetskartan. Skala 1:10 000.



Figur 3. Det schaktskadade området vid torplämningen. I nedre vänstra hörnet syns sydöstra delen av schakt S15. Foto från väster.



Figur 4. Stora delar av utredningsområdet bestod av kraftledningsgator. Exempel på körskador, här i kraftledningsgatan i områdets norra del. Foto från söder.



Figur 5. Vy mot torplämningen. På bilden anas de blåvita snitslarna vilka markerar lämningens utbredning. Foto från väster.

Topografi och fornlämningsmiljö

Det 26 600 m² stora utredningsområdet ligger i ett skogsområde som sträcker sig från E18 i norr till Irsta i söder. Utredningsområdet utgörs av ledningsgator och skogsmark, delvis i form av tät granplantering.

Merparten av utredningsområdet är flackt, men marken stiger mot en höjd i områdets sydvästra del. Området ligger på nivåer mellan 30 och 35 meter över havet.

Inom utredningsområdet redovisar KMR en torplämning med status *fornlämning* (L2003:9389) vilken består av tre husgrunder, varav en med spismursröse, och en källargrund. Därutöver redovisar registret fyra röjningsrösen med status *övrig kulturhistorisk lämning* (L2019:766, L2019:767, L2019:768 och L2019:796).

Vid en tidigare utförd arkeologisk utredning etapp 1 utpekades en möjlig förhistorisk boplats (objekt 101) vilken infaller i området (Åhlström 2019).



Figur 6. Vy över utredningsområdet. Foto från sydväst.



Figur 7. Schaktning i granplanteringen i utredningsområdets norra del. Foto från norr.

I rapporten beskrivs objekt 101 som:

”150 × 110 meter stort område, f.d. åker. Skogsmark, något högre liggande än nuvarande åker. Kan hysa lämningar från primärt järnålder.”

Ett stycke nordnordväst om utredningsområdet återfinns en skärvstenshög (L2002:3650) och i dess närhet har ett boplatssområde (L2020:8191) samt ett röse (L2002:4316) undersökts och daterats till äldre bronsålder.

Utredningsresultat och utvärdering

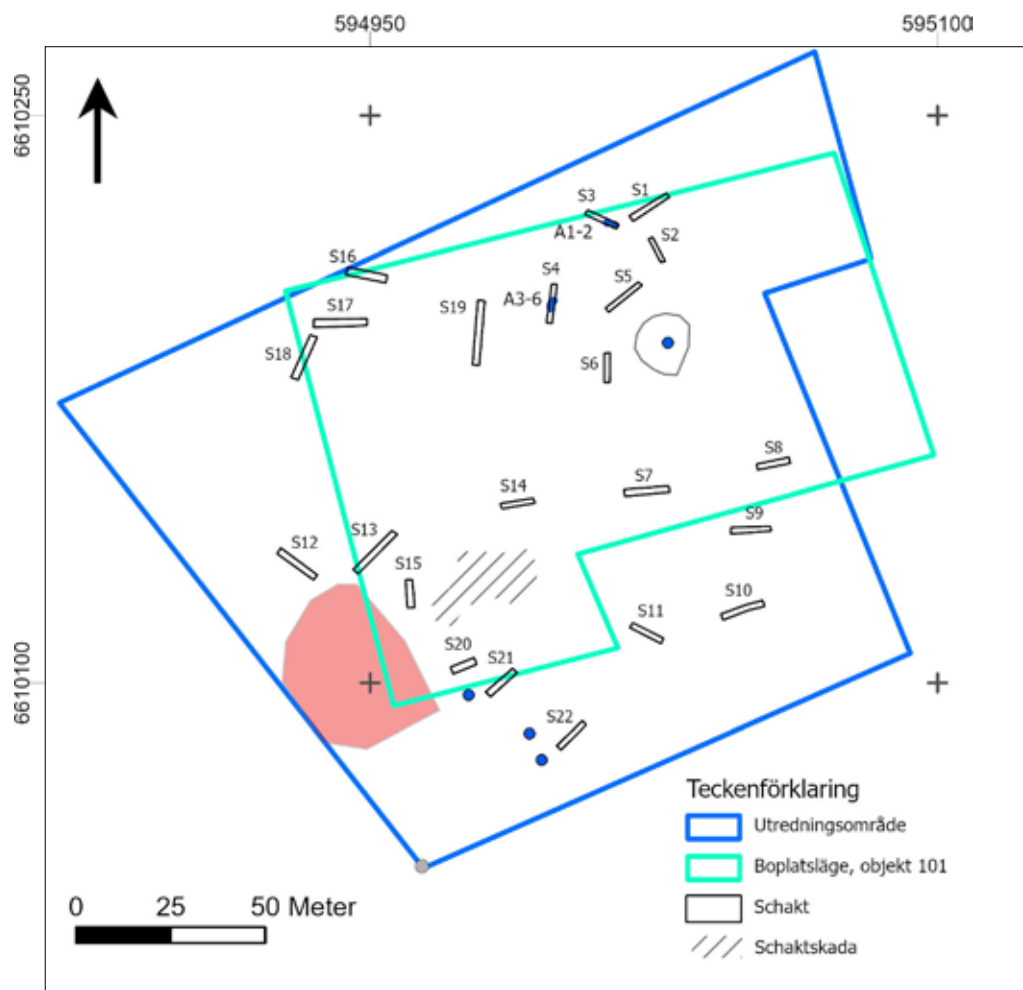
Det öppnades 22 schakt, motsvarande cirka 320 m².

I utredningsområdets nordöstra del, och där nordväst om röjningsröset L2019:796, framkom sex mindre stolphål i schakt s3 och s4. Stolphålen bedöms vara lämningar efter hägnader med koppling till odling på platsen och de har registrerats som boplatslämning övrig (L2024:856 och L2024:857) med status *ingen antikvarisk bedömning*.

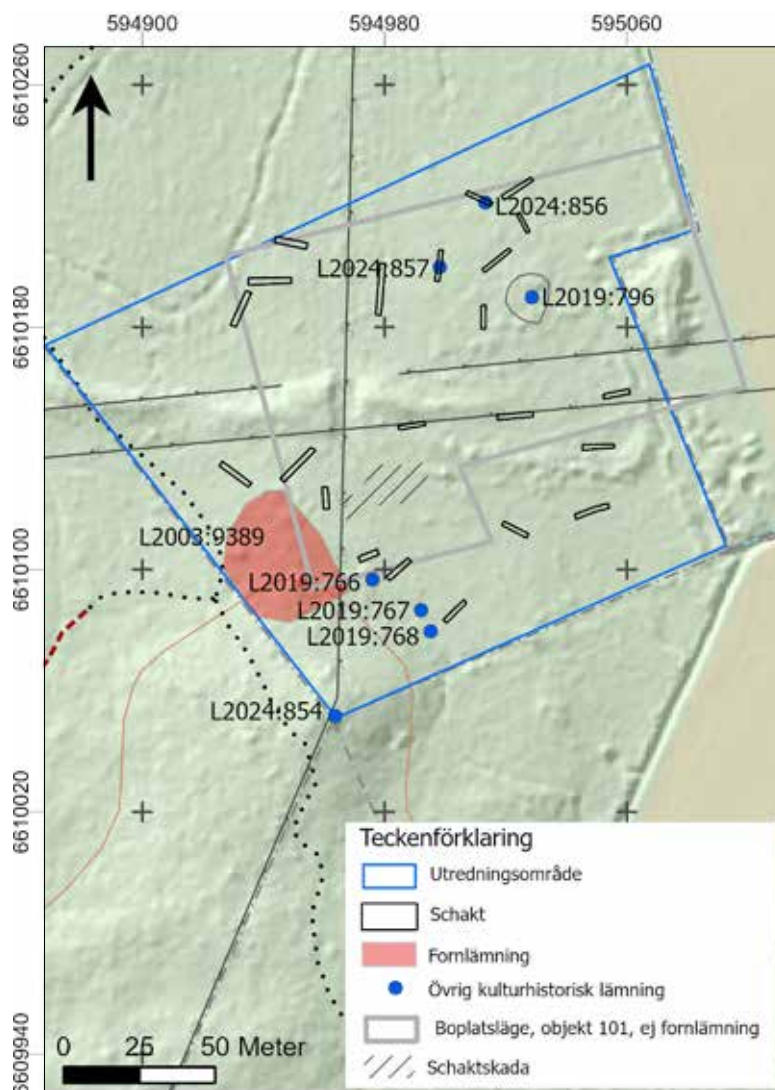
I utredningsområdets sydvästra hörn dokumenterades ett gränsmärke vilket registrerats som *övrig kulturhistorisk lämning* (L2024:854) trots att det står i en nu gällande gräns. Registreringen motiveras med att området är under exploatering och registreringen gör att lämningen uppmärksammas och ges ett bättre skydd.

Det påträffades inte någon fornlämning.

Den arkeologiska utredningen har utförts i enlighet med undersökningsplan och länsstyrelsebeslut.



Figur 8. Schaktplan. Stolphålen är markerade och numrerade. Skala 1:2 000.



Figur 9. Resultatet av utredningen. Samtliga lämningar i utredningsområdet är numrerade enligt KMR. Skala 1:2 500.

Referenser

Ählström, J. 2019. *Avfart Irsta, Västerås*. Arkeologisk utredning etapp 1. Brunnby 2:1 och Badelunda-Tibble 3:1 5. Badelunda och Irsta socken. Västerås kommun. Västmanlands län. Västmanland. Stiftelsen Kulturmiljövård rapport 2018:76.

Uppgifter ur Kulturmiljöregistret (KMR)

<https://app.raa.se/id/secure/fornreg>

TEKNISKA OCH ADMINISTRATIVA UPPGIFTER

<i>Stiftelsen Kulturmiljövård projektnr:</i>	KM23150
<i>Länsstyrelsen dnr, beslutsdatum:</i>	431-5626-2023, 2023-12-08
<i>Kulturmiljöregistret uppdragsnr:</i>	202301549
<i>Typ av undersökning:</i>	Arkeologisk utredning etapp 2
<i>Undersökningsperiod:</i>	18–20 mars 2024
<i>Personal:</i>	Jan Ählström Maud Emanuelsson
<i>Landskap:</i>	Västmanland
<i>Län:</i>	Västmanland
<i>Kommun:</i>	Västmanland
<i>Socken:</i>	Västerås
<i>Fastighet:</i>	Badelunda-Tibble 3:15
<i>Koordinater:</i>	X 6610052 Y 594963
<i>Koordinatsystem:</i>	SWEREF 99 TM
<i>Höjdsystem:</i>	RH 2000
<i>Inmätningssmetod:</i>	GPS
<i>Dokumentationshandlingar:</i>	Inga utöver denna rapport.
<i>Fynd:</i>	Inga fynd tillvaratogs.

Bilaga 1. Schakttabell

Schakt	Längd (m)	Djup (m)	Underlag	Anmärkning
1	10	0,3	Silt	0,05 m tjockt odlingslager under matjorden, flammig grå-brun silt med lite kol.
2	5	0,3	Silt	0,05 m tjockt odlingslager under matjorden, flammig grå-brun silt med lite kol.
3	10	0,3	Silt	Två stolphål, A1-2.
4	12	0,35	Silt	Fyra stolphål, A3-6, vatten förekom i botten i schaktets norra del.
5	10	0,4	Silt	Ett stenlyft, vatten i schaktets botten.
6	8	0,3-0,4	Silt	-
7	12	0,3	Silt	-
8	8	0,3	Silt	-
9	10	0,3	Silt	Stenigt i västra delen.
10	10	0,4	Silt	-
11	10	0,3-0,4	Silt	-
12	10	0,35	Silt	-
13	13	0,3-0,4	Silt, lätt stenig	-
14	10	0,3	Silt, stenig	-
15	7	0,3	Silt, stenig	-
16	10	0,2-0,3	Silt	-
17	12	0,35	Silt, lätt stenig	-
18	12	0,25-0,3	Silt, lätt stenig	Vatten förekom i schaktets botten.
19	16	0,3	Silt	Vatten förekom i schaktets botten.
20	6	0,3	Silt, stenig	-
21	10	0,3	Silt, stenig, med enstaka block	Under matjorden förekom ett 0,05 m tjockt sotigt lager, troligt äldre odlingslager.
22	10	0,3	Silt, enstaka större stenar	-

Bilaga 2. Anläggningstabell

Anl nr	Schakt	Anl typ	Fyllning	Anmärkning	Form	Storlek (m)	Djup (m)
1	3	Stolphål	Gråbrun silt	Hägnadsstolpe/stör.	Rund	0,15	0,05
2	3	Stolphål	Gråbrun silt	Hägnadsstolpe/stör.	Rund	0,1	-
3	4	Stolphål	Gråbrun silt	Hägnadsstolpe/stör.	Rund	0,1	-
4	4	Stolphål	Gråbrun silt	Hägnadsstolpe/stör.	Rund	0,1	-
5	4	Stolphål	Gråbrun silt	Hägnadsstolpe/stör.	Rund	0,1	-
6	4	Stolphål	Gråbrun silt	Hägnadsstolpe/stör.	Rund	0,2	0,05