

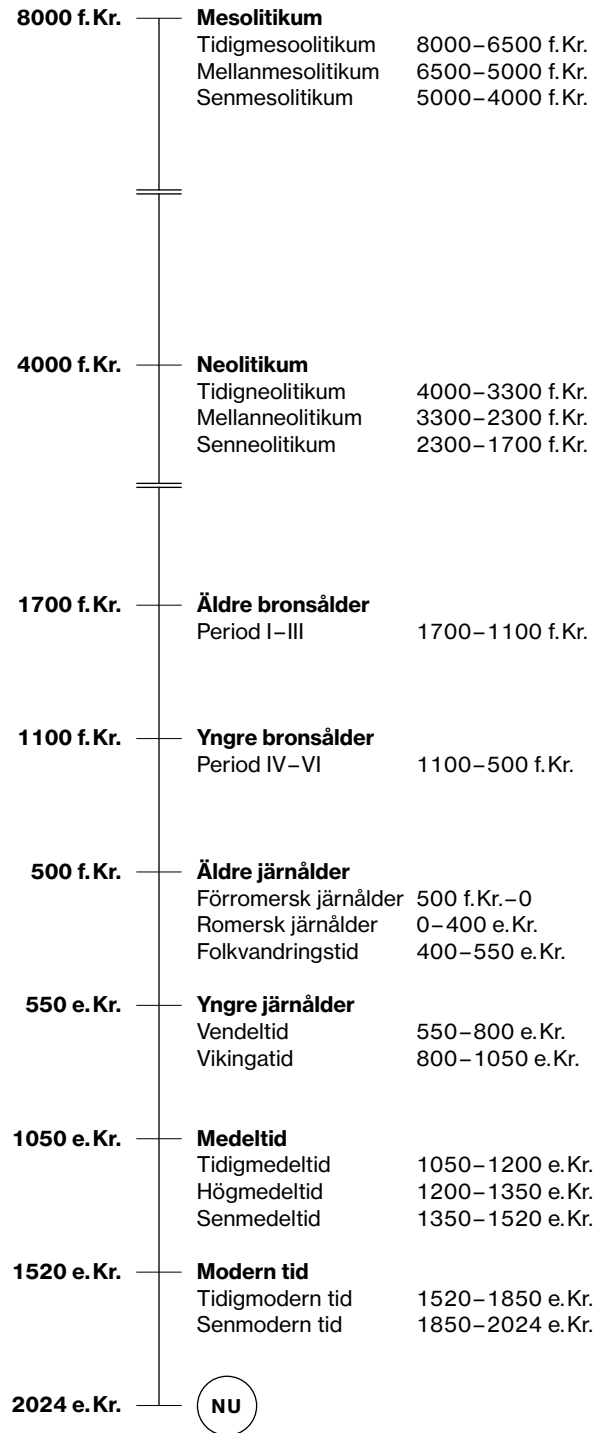
# Österrekarne häredsallmänning

ARKEOLOGISK UTREDNING

Österrekarne häredsallmänning  
Stenkvista socken  
Eskilstuna kommun  
Södermanlands län  
Södermanland

BRITTA KIHLESTEDT

ARKEOLOGISK  
PERIODINDELNING  
FRÅN  
STENÅLDER  
TILL  
NUTID



# Österrekarne häradsallmänning

Arkeologisk utredning

Österrekarne häradsallmänning  
Stenkvista socken  
Eskilstuna kommun  
Södermanlands län  
Södermanland

BRITTA KIHLESTEDT





Denna rapport har framställts av ett företag  
vars miljöledningssystem är certifierat enligt ISO 14001  
av Svensk Certifiering Norden AB

STIFTELSEN KULTURMILJÖVÅRD  
PILGATAN 8D  
721 30 VÄSTERÅS

Tel: 021-80 62 80  
E-post: [info@kmmmd.se](mailto:info@kmmmd.se)

[WWW.KMMD.SE](http://WWW.KMMD.SE)

© Stiftelsen Kulturmiljövård 2024

Samtliga foton av Britta Kihlstedt där inget annat anges.

OMSLAG

*Objekt KM4, ett boplatsläge, från öster.*

Upphovsrätt, där inget annat anges, enligt Publik Licens 4.0 (CC BY)  
<http://creativecommons.org/licenses/by/4.0>

Lantmäteriets kartor omfattas inte av ovanstående licensiering.  
Kartor ur allmänt kartmaterial © Lantmäteriet. Medgivande 947428.

ISBN 978-91-8041-234-6

## INNEHÅLL

---

Sammanfattning . . . . .	5
Inledning . . . . .	6
Uppdraget . . . . .	6
Syfte . . . . .	6
Metod och genomförande . . . . .	6
Utredningsområdet . . . . .	7
Naturgeografiska förutsättningar . . . . .	7
Fornlämningssmiljö och tidigare undersökningar . . . . .	9
Resultat . . . . .	12
Boplatser – forn lämningar . . . . .	14
Gränsmärken – lämningar med varierande status . . . . .	18
Utvärdering . . . . .	19
Referenser . . . . .	20
Litteratur . . . . .	20
Kart- och arkivmaterial . . . . .	20
Övrigt . . . . .	20
Tekniska och administrativa uppgifter . . . . .	21
Bilagor . . . . .	22
Bilaga 1. Objektsbeskrivningar . . . . .	22
Bilaga 2. Planer . . . . .	28
Bilaga 3. Schakttabell . . . . .	32
Bilaga 4. Rutttabell . . . . .	33
Bilaga 5. Fyndtabell . . . . .	34



Figur 1. Utredningsområdet, markerat med en röd ring, ligger ett par kilometer sydöst om Eskilstuna. Utdrag ur Terrängkartan. Skala 1:50 000.

## SAMMANFATTNING

Stiftelsen Kulturmiljövård (KM) har utfört en arkeologisk utredning inom ett cirka 40 hektar stort skogklätt höjdparti vid Nyby, som ligger ett par kilometer sydöst om Eskilstuna (figur 1). Utredningen föranleddes av kommunens planer på att bygga ut den avfallsanläggning som ligger norr om området. Inom området fanns före utredningen tre registrerade gränsmärken. Dessa var klassade som *övriga kulturhistoriska lämningar*.

Utredningens första etapp innebar en terränginventering av hela området varvid de tidigare registrerade gränsmärkena kontrollerades och fick delvis ny status, och ytterligare tio gränsmärken dokumenterades. Sex gränsmärken klassas nu som *fornlämningar*. Vid inventeringen markerades också nio terränglägen som bedömdes kunna innehålla boplatzlämningar som inte är synliga ovan mark. Vid den efterföljande andra utredningsetappen kontrollerades dessa genom utredningsgrävning varvid fynd av stenålderskaraktär framkom inom tre av lägena. Dessa klassas som *fornlämningar*. Sammanfattningsvis finns därmed nio fornlämningar inom området, tre boplatser och sex gränsmärken. Fornlämningar är skyddade enligt lag och inga ingrepp får göras utan att länsstyrelsen först har gett sitt tillstånd.

Fem gränsmärken bedöms som *övriga kulturhistoriska lämningar*. Detta är lämningar som inte uppfyller alla rekvisiten för att räknas som fornlämningar och som därför inte har samma lagskydd som dessa. De kan ändå ha ett visst kulturhistoriskt värde, varför samråd bör ske med länsstyrelsen också om en sådan lämning berörs av exploatering. Därutöver dokumenterades två gränsmärken som är av sådan karaktär att de inte registreras i Kulturmiljöregistret (KMR).

Lämningstyp	Antikvarisk bedömning	Antal
Boplatz	Fornlämning	3
Gränsmärke	Fornlämning	6
Gränsmärke	Övrig kulturhistorisk lämning	5
Gränsmärke	Registreras ej	2
Boplatzläge	Inga lämningar, ej fornlämning	6
<b>SUMMA</b>		<b>22</b>

Tabell 1. Sammanfattning av utredningsresultatet.

# Inledning

Utredningen föranleddes av att Eskilstuna kommun planerar en utvidgning av den avfallsanläggning som ligger direkt norr om utredningsområdet. Utredningen har genomförts efter beslut av Länsstyrelsen i Södermanlands län och bekostats av Eskilstuna kommun. Fältarbetets första etapp genomfördes i april 2023 av Jenny Holm och den andra etappen med utredningsgrävning under september–oktober samma år. Ansvarig för arbetet var Britta Kihlstedt som också utarbetat föreliggande rapport.

## Uppdraget

### Syfte

Det övergripande syftet har varit att ta reda på om fornlämningar berörs av det planerade arbetsföretaget samt att om möjligt preliminärt avgränsa dessa. Resultatet från utredningen ska kunna användas vid Länsstyrelsens fortsatta tillståndsprövning och utgöra underlag inför eventuella kommande arkeologiska åtgärder. Resultaten ska också kunna användas som underlag i kommunens planering.

## Metod och genomförande

Utredningen har innefattat kart- och arkivstudier, fältinventering och utredningsgrävning.

Kart- och arkivstudierna har huvudsakligen utnyttjat digitala källor:

- Kulturmiljöregistret/Fornsök (KMR).
- Statens historiska museums (SHM) lösfyndsregister.
- Skogens pärlor.
- Jordarts- och strandlinjekartor från Sveriges geologiska undersökning (SGU).
- Historiska kartor och lantmäteriakter.
- Rapporter över tidigare utredningar och undersökningar har översiktligt kontrollerats.

Fältinventering har utförts inom hela området. Denna genomfördes under april 2023 med goda besiktningsförhållanden. Vid inventeringen har jordsond använts vid behov för att kontrollera jordartskaraktär och eventuell förekomst av träkol.

Utredningsgrävningen genomfördes under september–oktober 2023 efter en mycket regnig sommar, vilket påverkade arbetet genom att en del av de lägen som utredningsgrävdes var påfallande vattensjuka. Där det har varit möjligt har grävningen utförts genom att söschakt tagits upp med grävmaskin. Schakten har grävts skiktvis och rensats med handredskap. Övriga platser har utredningsgrävts genom att 0,25–1 m<sup>2</sup> stora rutor grävts för hand med skårslev och fyllhammare. Schakt och rutor har lagts igen efter avslutad undersökning. Samtliga objekt, liksom grävda schakt och rutor, har dokumenterats genom beskrivning, fotografering och inmätning med GPS.

De fynd som påträffades vid utredningsgrävningen var av sådan karaktär att en säker bedömning i fält var svår att göra. De tillvaratogs därför för rengöring och bedömning och har registrerats och kommer att lämnas in till SHM.



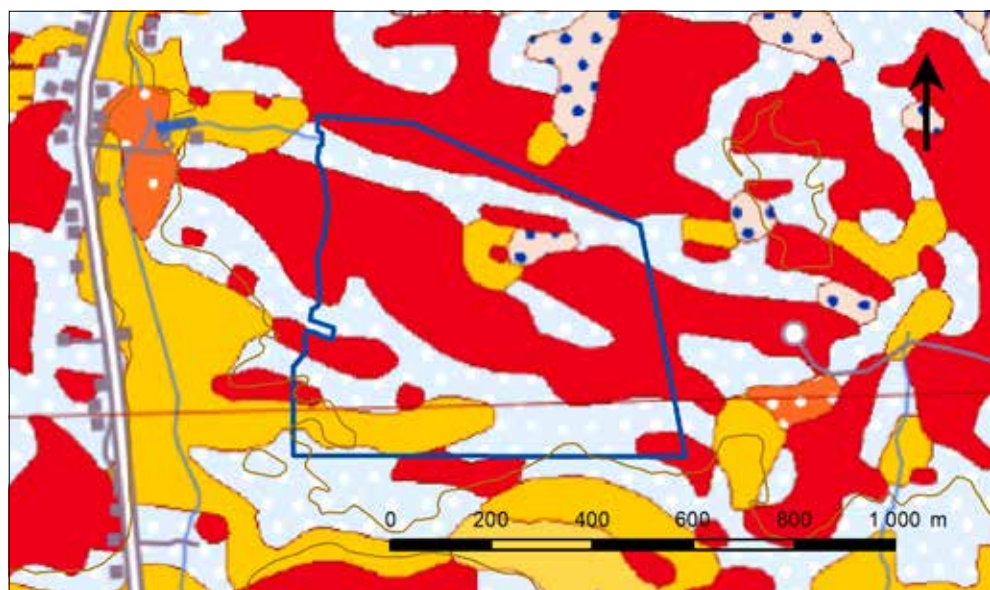
# Utredningsområdet

## Naturgeografiska förutsättningar

Det aktuella området är cirka 40 hektar stort och ligger vid Stora Nyby sydöst om Eskilstuna. Det är en del av det sörmländska, kuperade sprickdalslandskapet med omväxlande uppodlade, sedimentfyllda dalgångar och skogsbevuxna höjdparter av kalberg och morän. Området utgörs i sin helhet av ett sådant skogsparti som domineras av bergiga höjdsträckningar som når upp emot 70 meter över havet (figur 2). Det skärs på flera ställen av öst–västgående smala dalstråk som är mer eller mindre sumpiga, och i nordöst finns en mindre våtmark med kärrtorv (figur 3). I sluttningar och gipar nedanför bergskränen finns partier med sandig morän och svallsand.



Figur 2. Utredningsområdet utgörs i sin helhet av skogklädd, höglänt mark mellan 50 och 70 meter över havet. Utdrag ur Fastighetskartan med terrängskuggningskarta. Skala 1:15 000.



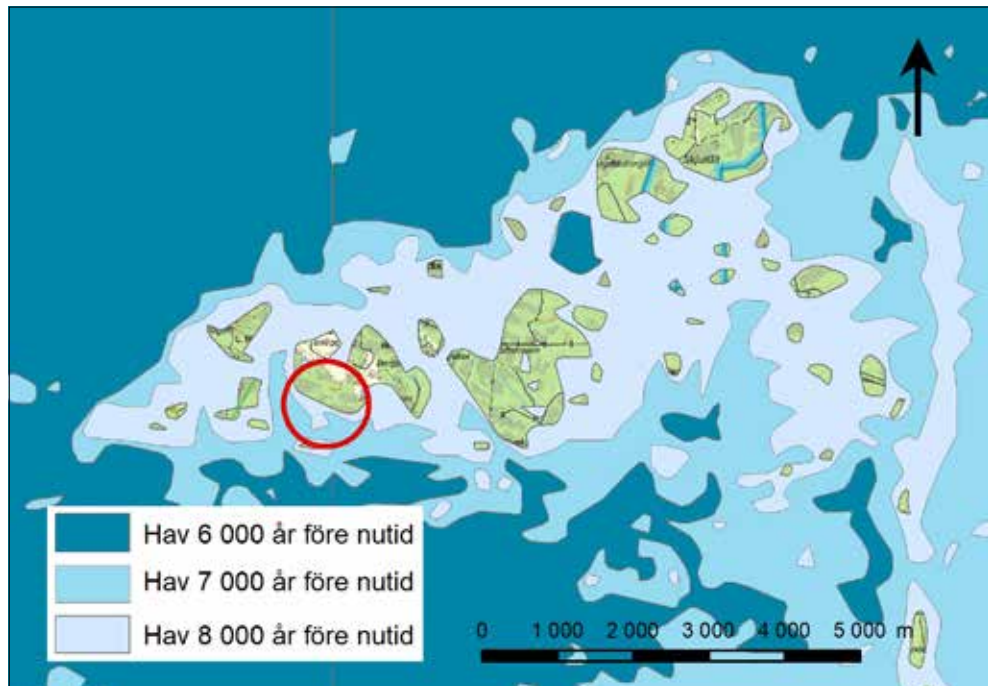
Figur 3. Inom området dominerar berg (rött) och morän (ljusblått), med mindre inslag av lera (gult) och kärrtorv (rosa med blå prickar). Skala 1:15 000. Jordartskarta © SGU



Figur 4. Exempel på naturtyper inom området. Överst hållmarker i krönlågen, därunder mellanliggande skogspartier på moränmark och underst sumpiga dalstråk i de lägre partierna. Foto Jenny Holm.



Figur 5. Förhållandet mellan land och hav i området från 8 000 till 6 000 år före nutid. För cirka 8 000–6 000 år sedan, under äldre stenålder, bildade de högre partierna en ögrupp i en successivt tätande skärgård. Skala 1:100 000. Strandlinjekarta © SGU



Landskapets utveckling har präglats av de varierande havsnivåerna som landhöjning i kombination med vattennivåförändringar skapat efter det att inlandsisen drog sig tillbaka från området för cirka 10 000 år sedan. Hela området var då täckt av vatten och de högsta partierna inom utredningsområdet stack upp ur havet först för cirka 8 000 år sedan. De utgjorde då små öar och skär i den stora havsvik som Mälaren då utgjorde (figur 5). Ögruppen tätnade successivt och i slutet av den äldre stenåldern, för cirka 6 000 år sedan, hade skären vuxit ihop till en milslång, flikig landmassa. Under de följande årtusendena drar sig havet tillbaka från utredningsområdet och landskapet börjar alltmer likna dagens.

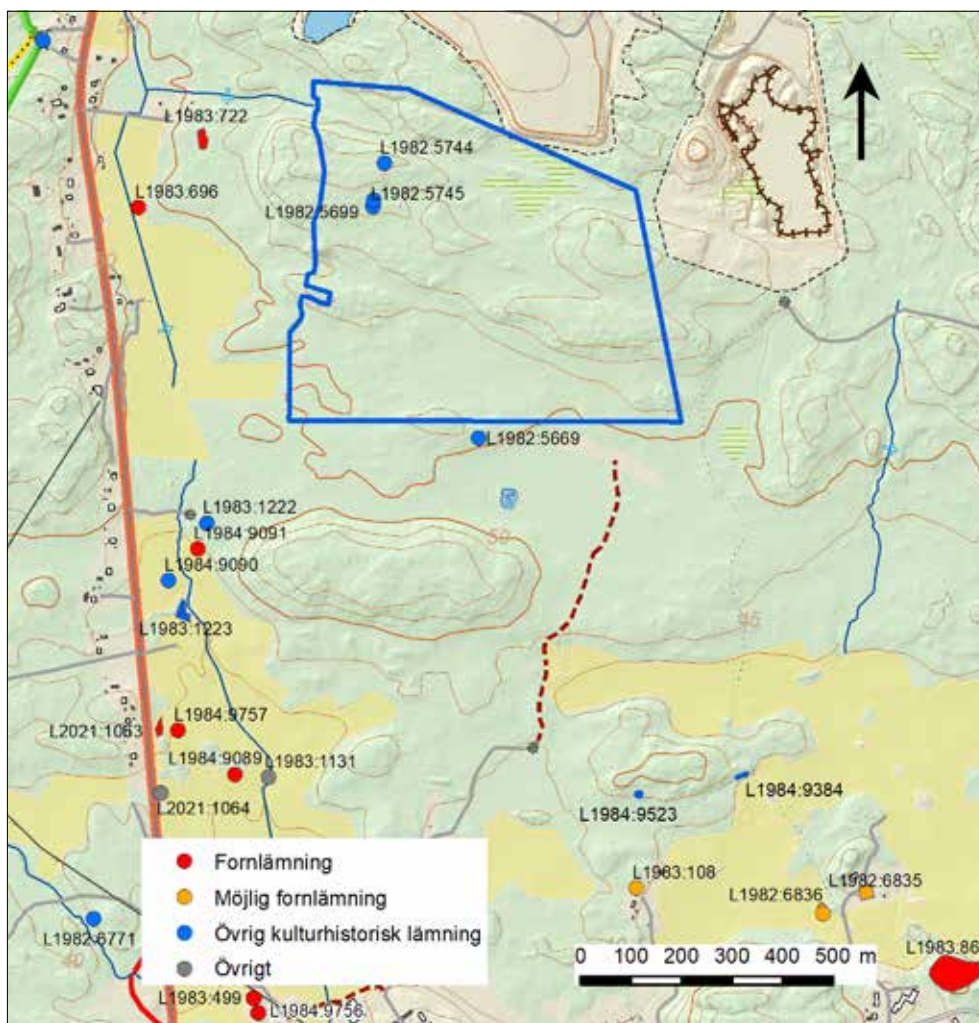
## Fornlämningsmiljö och tidigare undersökningar

Området fornminnesinventerades av Riksantikvarieämbetet på 1950-talet inför utgivningen av ekonomiska kartan och revideringsinventerades 1985. Området har också inventerats inom ramen för Skog och historia-projektet, ett arbetsmarknadsprojekt som pågick i slutet av 1990-talet och ett par år in på 2000-talet. Flera arkeologiska utredningar har också gjorts i närheten. År 2001 utförde Sörmlands museum en utredning inför en planerad ny sträckning av väg 53, som löper väster om det nu aktuella området (Norberg 2001). En kompletterande utredning längs vägen gjordes av Stiftelsen Kulturmiljövård 2021 (Holm 2021). Mindre arkeologiska utredningar har också gjorts både norr och söder om området i samband med ledningsdragningar (Bondesson 2009; Svensson 2013).

Generellt innehåller närområdet få fornlämningar jämfört med de rika förhistoriska bygderna väster och norr om Eskilstuna (figur 6, tabell 2). De sparsamma lämningarna representerar dock ett stort tidsdjup där de äldsta spåren härrör från äldre stenålder (cirka 6000–4000 f.Kr.). En boplats som sannolikt är från denna tid ligger ett par hundra meter väster om området (LI983:722). Den påträffades vid den nämnda utredningen 2001 då slagen kvarts framkom på nivåer kring 50 meter över havet (Norberg 2001). Flera kvartsförande boplatser i liknande höjdlägen finns också 1–3 km åt

norr och nordöst (t.ex. Bondesson 2009). Två av dessa (L1985:8577 och L1985:6541) undersöktes i slutet av 1990-talet inför nydragningen av väg E20 (Neander 2000; Lindgren 2005). Att människor utnyttjat området även under yngre stenålder (4000–1800 f.Kr.) signaleras genom enstaka föremål från denna tid. Bland annat har ett litet minieggbblad (liten yxa/mejsel) framkommit i åkermarken cirka 500 meter sydväst om området, men inga fynd, varför dateringen är osäker.

Lämningar från yngre förhistorisk tid är främst lokaliserade till övergången mot lägre åkermark i söder, som kring bebyggelselägena för Stora Nyby och Balsta. Här finns en del gravar som sannolikt härrör från brons–järnålder (cirka 1800 f.Kr.–1050 e.Kr.), till exempel L1983:499 och L1984:9756. Här finns också flera diffusa boplatzlämningar, som sannolikt härrör från samma tid (L1984:9089 och L1984:9757) liksom en fornborg (L1983:861).



Figur 6. Registrerade fornlämningar i Kulturmiljöregistret (KMR) inom och intill utredningsområdet före utredningen. Utdrag ur Fastighetskartan med terrängskuggningskarta. Skala 1:15 000.

Från historisk tid härrör en del bebyggelse lämningar, både bytomter och torplämningar, en såg, liksom spår efter småskalig bergshantering som till exempel ett gruvhål/skärpning i skogsmarken söder om utredningsområdet (L1984:9523).

I skogarna finns också flera gränsmärken registrerade. Tre av dessa ligger inom utredningsområdet (L1982:5744, L1982:5745 och L1982:5699). De ligger i den äldre gränsen mellan byarna Nyby och Balsta – utredningsområdet har under historisk tid utgjort utmark tillhörande dessa byar (se vidare nedan). Den fastighet som idag har beteckningen Österrekarne häradsallmanning har ursprungligen hört till Nyby, medan Österrekarne häradsallmanning legat på Kjulaåsen i öster.

Utredningen berör inga områden som utpekats som särskilt intressanta för kulturmiljövården, varken regionalt eller nationellt.

Lämningsnr	Typ	Status
L1982:5744	Gränsmärke	Övrig kulturhistorisk lämning
L1982:5745	Gränsmärke	Övrig kulturhistorisk lämning
L1982:5699	Gränsmärke	Övrig kulturhistorisk lämning
L1983:722	Boplats	Fornlämning
L1983:696	Boplats	Fornlämning
L1982:5669	Gränsmärke	Övrig kulturhistorisk lämning
L1983:1222	Husgrund	Övrig kulturhistorisk lämning
L1984:9091	Boplats	Fornlämning
L1984:9090	Fyndplats	Övrig kulturhistorisk lämning
L1983:1223	Träindustri	Övrig kulturhistorisk lämning
L1984:9757	Boplats	Fornlämning
L2021:1063	Boplatsområde	Fornlämning
L1984:9089	Boplats	Fornlämning
L1983:1131	Träindustri	Uppgift om
L2021:1064	Boplatslämning, övrig	Ingen antikvarisk bedömning
L1984:9523	Gruvhål	Övrig kulturhistorisk lämning
L1984:9384	Hägnad	Övrig kulturhistorisk lämning
L1963:108	Lägenhetsbebyggelse	Möjlig fornlämning
L1982:6836	Lägenhetsbebyggelse	Möjlig fornlämning
L1982:6835	Lägenhetsbebyggelse	Möjlig fornlämning
L1983:861	Fornborg	Fornlämning
L1984:9669	Stensättning	Fornlämning
L1982:6771	Husgrund, historisk tid	Övrig kulturhistorisk lämning
L1983:499	Stensättning	Fornlämning
L1984:9756	Stensättning	Fornlämning

Tabell 2. Sammanställning över lämningar i figur 6.

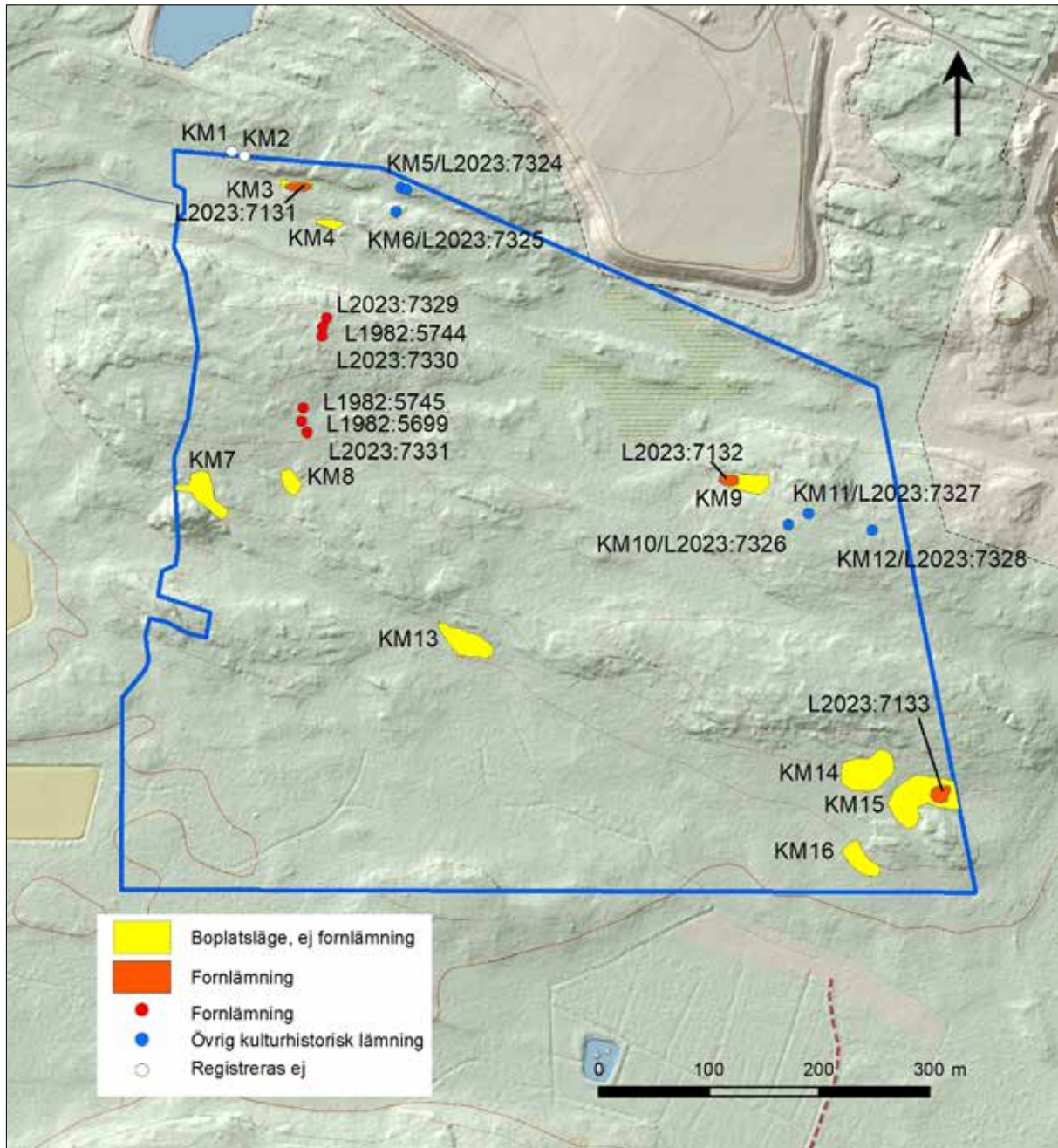
# Resultat

Vid utredningens första etapp påträffades tio gränsmärken och dokumentationen kompletterades för de tre gränsmärken som var registrerade i Kulturmiljöregistret (KMR) sedan tidigare. Dessutom markerades nio boplatslägen, det vill säga terränglägen som misstänktes kunna innehålla lämningar som inte är synliga ovan mark. Dessa utgjordes av naturliga terrasser, sluttningar och gipar på nivåer mellan 55 och 70 meter över havet, där främst lämningar från äldre stenålder kunde förväntas. Vid den andra utredningsetappen togs provschakt- och rutor upp inom åtta av dessa boplatslägen och fynd påträffades inom tre av dessa. Det nionde boplatsläget var vid utredningstillfället vattensjukt, det bedömdes som mindre lämpligt för bosättning och utgick.

Objektsnr	Lämningsnr	Lämningstyp	Antikvarisk bedömning
KM1	–	Gränsmärke	Registreras ej
KM2	–	Gränsmärke	Registreras ej
KM3	L2023:7131	Boplats	Fornlämning
KM4	–	Boplatsläge	Inga lämningar, registreras ej
KM5	L2023:7324	Gränsmärke	Övrig kulturhistorisk lämning
KM6	L2023:7125	Gränsmärke	Övrigt kulturhistorisk lämning
–	L2023:7329	Gränsmärke	Fornlämning
–	L1982:5744	Gränsmärke	Fornlämning
–	L2023:7331	Gränsmärke	Fornlämning
–	K1982:5745	Gränsmärke	Fornlämning
–	L1982:5699	Gränsmärke	Fornlämning
–	L2023:7331	Gränsmärke	Fornlämning
KM7	–	Boplatsläge	Inga lämningar, registreras ej
KM8	–	Boplatsläge	Inga lämningar, registreras ej
KM9	L2023:7132	Boplats	Fornlämning
KM10	L2024:7326	Gränsmärke	Övrig kulturhistorisk lämning
KM11	L2023:7327	Gränsmärke	Övrig kulturhistorisk lämning
KM12	L2023:7328	Gränsmärke	Övrig kulturhistorisk lämning
KM13	–	Boplatsläge	Inga lämningar, registreras ej
KM14	L2021:7133	Boplats	Fornlämning
KM15	–	Boplatsläge	Inga lämningar, registreras ej
KM16	–	Boplatsläge	Inga lämningar, registreras ej

Tabell 3. Sammanställning över samtliga objekt inom utredningsområdet. För en fullständig redovisning och beskrivning av enskilda objekt, se bilaga 1, för kartredovisning, se bilaga 2.

Sammantaget har därmed 22 objekt dokumenterats inom utredningsområdet varav tre var registrerade i KMR sedan tidigare (tabell 3, figur 7). Nio objekt bedöms som *fornlämningar* – tre boplatser och sex gränsmärken. Fem gränsmärken klassas som *övriga kulturhistoriska lämningar* och två registreras inte i KMR alls. Bedömningarna motiveras nedan. Inom sex av totalt nio boplatsslägen som utredningsgrävts påträffades inga kulturhistoriska lämningar.



Figur 7. Samtliga objekt efter utredning. För en mer storskalig katedovisning av utredninggrävda objekt, se bilaga 2. Utdrag ur Fastighetskartan med terrängskuggningskarta. Skala 1:6 000.

## Boplatser – fornlämningar

De tre områden som bedöms som boplatser är alla små ytor där små mängder fynd framkommit, främst av bearbetad kvarts.

Objekt KM3/L2024:7131 är en liten västsluttande avsats, 60–65 meter över havet, med berg i norr och en låg häll i söder. Nedanför boplatser i söder löper en smal dalgång i öst–västlig riktning, vilken under stenålder utgjort en smal vik eller ett sund. Inom två provrutor framkom kvarts, sammanlagt tre fragment (figur 8–9). Fynden är alltså få, men läget är relativt bra och då förhållandevis få rutor har grävts bedöms lämningarna som en fornlämning. Sannolikt rör det sig om en liten tillfälligt utnyttjad uppehållsplats.



Figur 8. Boplatsern KM3/L2023:7131 från väster.



Figur 9. I slutningen framkom slagen kvarts i två provrutor. Skala 1:1.



Centralt i utredningsområdet ligger KM9/L2023:7132, ett liknande läge som KM3 men på något högre nivå, 65–70 meter över havet. Det är en liten västsluttande yta mellan låga bergsklackar. Jordarten är sandig morän med rikligt med sten. I två provrutor framkom sammanlagt sex fragment slagen kvarts (figur 10–12). Fornlämningen är osäkert avgränsad åt öster, men en preliminär tolkning är att även detta är en liten tillfällig besökt plats.

Figur 10. Översikt över den nedre delen av boplatsen KM9/L2023/7132 från söder.



Figur 11. En av de grävda rutorna som visar den steniga markbeskaffningen. Foto Birgitta Larsson.



Figur 12. Inom två av provrutorna framkom slagen kvarts. Skala 1:1.

Boplatsen KM15/L2023:7133 ligger i utredningsområdets södra del. Det markerade läget var en stor, fin, svagt östsluttande yta mellan bergsklackar. Fynd påträffades bara i ett av schakten i dess östligaste del, nära en slänt ner mot lägre, sumpig mark. Detta bör ha utgjort ett strandplan på en nivå av cirka 55 meter över havet (figur 13–15). Här framkom en slipsten av röd sandsten och sex fragment slagen kvarts. Jordarten utgjordes av sand/sandig morän, som ställvis var siltig. Efter den regniga sommaren 2023 var lagren våta och schakten vattenfylldes vilket försvårade schaktning inom delar av ytan. Boplatsen är därför osäkert avgränsad åt väster.



Figur 13. Det fyndförande schaktet på boplatsen KM15/L2023:7133 under rensning. I förgrunden syns slipstensfragmentet intill fyllhammaren. Foto från nordnordväst.

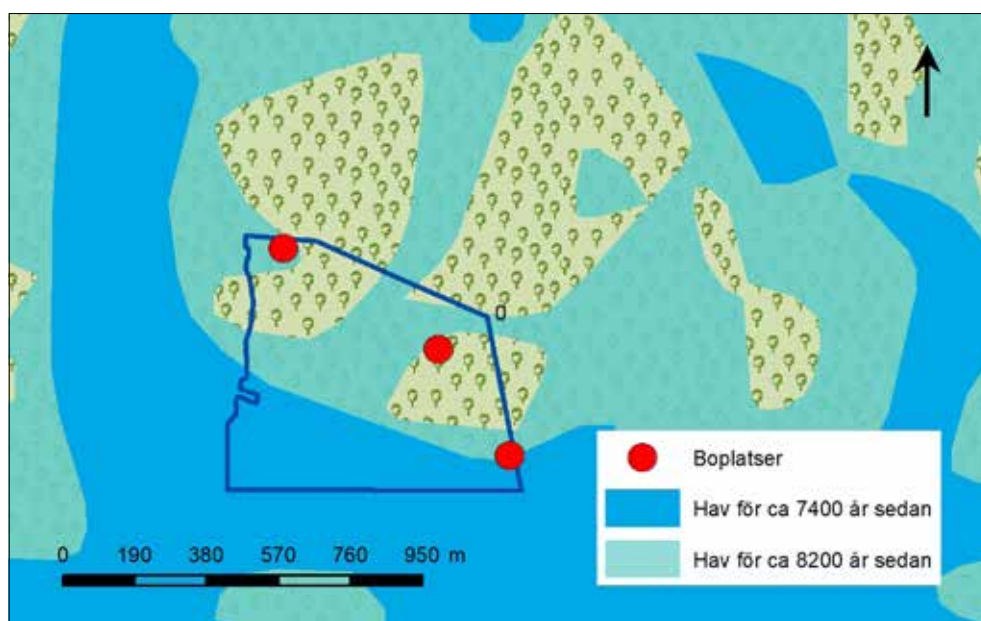


Figur 14. Fynd som framkom i schaktet. Skala 1:1.



Figur 15. Boplatserna ligger skyddad mellan bergsklackar och vetter mot en tänkt strand i öster. Fynd framkom i det igenlagda schaktet. Foto från nordväst.

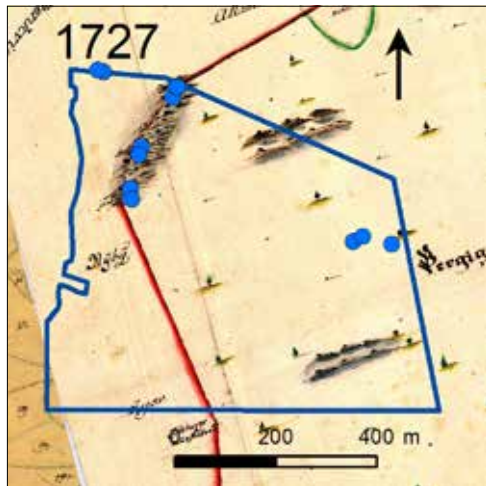
Sammanfattningsvis är de tre boplatserna sannolikt små och fyndmängderna sparsamma. Fynden är i sig inte daterande, men utifrån antagandet att boplatserna har varit strandbundna kan de ges en grov preliminär datering till äldre stenålder, mellan cirka 6500 och 5500 f.Kr. (figur 16), där den yngsta är KM15/L2023:7133 längst i sydöst. En preliminär tolkning är att de härrör från kortvariga, tillfälliga uppehåll i den dåtida skärgården.



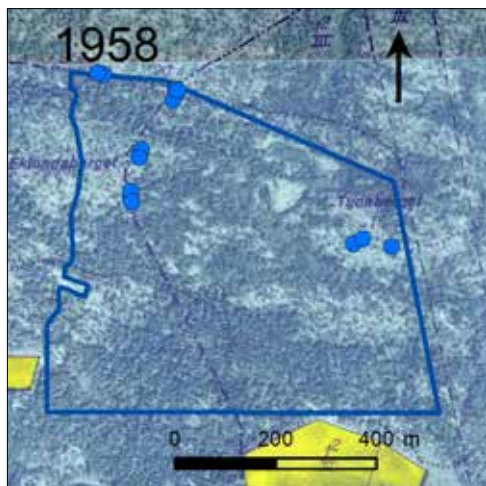
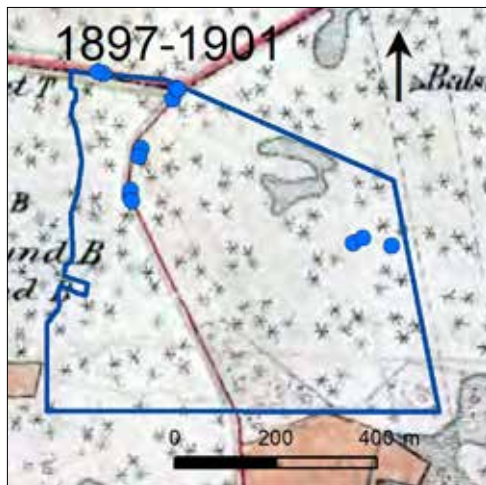
Figur 16. Boplatsernas läge i förhållande till en tänkt samtida strandlinje. Skala 1:20 000. Strandlinjekarta © SGU

## Gränsmärken – lämningar med varierande status

De tre gränsmärken som var registrerade sedan tidigare var klassade som övriga kulturhistoriska lämningar. De ligger alla i en äldre gräns mellan Balsta och Nyby. Gränsen är inte längre i bruk efter en fastighetsombildning i sen tid. I anslutning till gränsmärkena framkom vid inventeringen ytterligare tre gränsrösen. Sammantaget kan de sex gränsmärkena beskrivas som två femstenarör med två visarstenar/hjälprösen vardera.



Figur 17. De gränsrösen som klassats som forn lämningar ligger i den äldre gräns mellan Balsta och Nyby ägor. På flera äldre kartor, bland annat den från 1722, är gränsrösen utritade och markerade med beteckningen "staf". Gränsen är inte längre i bruk. På kartorna framgår att hela området under historisk tid varit en del av byarnas skogklädda utmarker. Överst en avmätning över Balsta by från 1722, därunder den häradsökonomiska kartan från 1897-1901 och längst ner den ekonomiska kartan från 1958. Skala 1:15 000.





Figur 18. Femstenaröret L1982:5744 i den tidigare gränsen mellan Balsta och Nyby. Foto Jenny Holm.

Gränsmärkena är markerade på flera äldre kartor, bland annat en karta över Balsta från 1727 och en karta över Nyby från 1722. Rösenas karaktär och ålder, i kombination med det faktum att de ligger i en övergiven gräns, gör att de nu bedöms som *fornlämningar* (L1982:5744 och L1982:5699 m.fl.) (figur 17–18).

Ytterligare ett röse av samma karaktär, L2023:7324, kopplar delvis till samma gräns, men huvudröset ligger där denna möter gränsen till Vilsta (tidigare Klosters häradssallmanning), vilken fortfarande är i bruk. Ett hjälpröse finns i den aktiva gränsen i väster, men ett finns också åt söder, i den övergivna Balsta/Nyby-gränsen. Eftersom dessa gränsrösen bara delvis ligger i en övergiven gräns föreslås en registrering i KMR som *övrig kulturhistorisk lämning* för dessa. Detsamma gäller tre mer svårbedömda, mindre gränsmärken i områdets östra del, L2023:7327 m.fl. De ligger visserligen inte i en gräns som är aktiv idag, men deras ålder är oklar. På grund av karaktären och den oklara dateringens registreras de alltså som *övriga kulturhistoriska lämningar*.

Slutligen finns två gränsmärken som inte registreras i KMR alls. Det gäller KM1 och KM2 som båda ligger i den fortfarande aktiva gränsen mot Vilsta.

## Utvärdering

Utredningen har huvudsakligen genomförts enligt plan med kart- och arkivstudier, fältinventering och utredningsgrävning. Tidsplanen har dock förskjutits något på grund av otjänligt väder och schaktningen har i någon mån påverkats av våta markförhållanden. Detta bedöms dock inte ha påverkat utredningens resultat och måluppfyllelse.

# Referenser

## LITTERATUR

- Bondesson, W. 2009. *Stenåldersboplatser i skogen vid Odlaren*. Arkeologisk utredning. Riksantikvarieämbetet UV Mitt rapport 2009:35.
- Bondesson, W. 2013. *Ledningsdragning i Vilsta Tunafors*. Södermanland. Eskilstuna kommun. Eskilstuna socken. Riksantikvarieämbetet UV rapport 2013:122.
- Holm, J. 2021. *Riksväg 53. Ny dragning mellan Stenkvista och Viptorp*. Arkeologisk utredning etapp 1 och 2. Stenkvista prästgård 1:1. Tunafors 1:1, Vilsta 3:31, Våmtorp 1:7 och Österrekarne häradsallmänning s:3. Eskilstuna (f.d. Klosters) och Stenkvista socknar. Eskilstuna kommun. Södermanlands län. Södermanland. Stiftelsen Kulturmiljövård rapport 2021:25.
- Lindgren, C. 2005. *En mesolitisk boplatz vid Kalkbergstorp. Svealandsbanan*. Arkeologisk undersökning. Riksantikvarieämbetet UV Mitt rapport 2005:1.
- Neander, K. 2000. *En mesolitisk slagplats vid Odlaren*. Arkeologisk undersökning. Riksantikvarieämbetet UV Mitt rapport 2000:11.
- Norberg, L. 2001. *Väg 53. Infart Eskilstuna*. Särskild utredning. Stenkvista och Klosters socknar. Eskilstuna kommun. Södermanlands län. Sörmlands museum, Arkeologiska meddelanden 2001:05.
- Svensson, I. 2013. *Stenkvista-Kolunda*. Särskild utredning. Stenkvista Prästgård 1:11 m.fl. Stenkvista socken. Eskilstuna kommun. Södermanlands län. Sörmlands museum, Arkeologiska meddelanden 2013:13.

## KART- OCH ARKIVMATERIAL

- Lantmäterimyndighetens arkiv (LM)  
<https://historiskakartor.lantmateriet.se>  
Nyby 1857 (1849), arealavmätning med mera, 04-ste-65
- Lantmäteristyrelsens arkiv (LMS)  
<https://historiskakartor.lantmateriet.se>  
Balsta, geometrisk avmätning 1722, C68-3:1  
Nyby, geometrisk avfattning 1727, C68-25:1
- Rikets allmänna kartverks arkiv (RAK)  
<https://historiskakartor.lantmateriet.se>  
Häradsekonomisk karta 1897–1901, Eskilstuna, J112-74-17  
Ekonomisk karta 1958, 10G 5i, Stenkvista  
Ekonomisk karta 1958, 10G 5i, Eskilstuna
- Statens historiska museums lösfyndregister (SHM)  
<https://historiska.se>
- Sveriges geologiska undersökning (SGU)  
<https://apps.sgu.se>  
Jordartskarta  
Strandlinjekarta

## ÖVRIGT

- Riksintressen för kulturmiljövården, Sveriges länskartor  
<https://ext-geoportal.lansstyrelsen.se/standard/?appid=7b933d2ea9084c4dab4bfe38dd87f7ec>  
(hämtad 2023-12-04)
- Översiktsplan för Eskilstuna kommun  
<https://www.eskilstuna.se/bygga-bo-och-miljo/bygga-och-planera/stadsplanering/oversiktsplan>  
(hämtad 2023-12-04)

## TEKNISKA OCH ADMINISTRATIVA UPPGIFTER

---

<i>Stiftelsen Kulturmiljövård projektnr:</i>	KM22070
<i>Länsstyrelsen dnr, beslutsdatum:</i>	431-2018-2022, 2022-06-07
<i>Kulturmiljöregistret uppdragsnr</i>	202200782
<i>Typ av undersökning:</i>	Arkeologisk utredning
<i>Undersökningsperiod:</i>	17 april–28 september 2023
<i>Personal:</i>	Britta Kihlstedt (projektledare) Jenny Holm Birgitta Larsson Erik Samuelsson Stefan Östlund
<i>Landskap:</i>	Södermanland
<i>Län:</i>	Södermanland
<i>Kommun:</i>	Eskilstuna
<i>Socken:</i>	Stenkvista
<i>Fastighet:</i>	Österrekarne häradsallmänning
<i>Koordinater:</i>	X 587338 / Y 657909 (sydvästra hörnet)
<i>Koordinatsystem:</i>	SWEREF 99 TM
<i>Höjdsystem:</i>	RH 2000
<i>Inmättningsmetod:</i>	GPS
<i>Dokumentationshandlingar:</i>	Inga utöver denna rapport.
<i>Fynd:</i>	Fynden FI-5 förvaras hos KM i väntan på beslut om fyndfördelning.

## Bilaga 1. Objektsbeskrivningar

### KM1 – Gränsmärke

*Antikvarisk bedömning:* Registreras inte i KMR.

*Beskrivning:* Gränsmärke i form av 3–4 stenar och block, varav ett ca 1 m stort. Ligger i kanten av S-vänd avsats nedanför bergskrön. Blockig morän. Skogsmark, blandskog. 60–65 m ö.h.a

*Kommentar:* Ligger i aktiv gräns. Markerat med stak-käpp. Ligger ca 10 m VNV om KM2.



### KM2 – Gränsmärke

*Antikvarisk bedömning:* Registreras inte i KMR.

*Beskrivning:* Gränsröse, ovalt, välvt, 1,3 x 1,1 m stort (Ö-V) och 0,5 m högt. Delvis övermossat. Uppbyggt av 0,2–0,5 m stora stenar med en spetsig mittsten, 0,3 m hög och 0,15 x 0,1 m stor, med gulmålad topp. Ligger på S-vänd avsats nedanför bergskrön. Blockig morän. Skogsmark, blandskog. 60–65 m ö.h.

*Kommentar:* Ligger i aktiv gräns. Ligger ca 10 m ÖSÖ om KM1.



### KM3/L2023:7131 – Boplats

*Antikvarisk bedömning:* Fornlämning.

*Beskrivning:* Boplats, ca 25 x 10 m stor (Ö-V). Svagt V-sluttande avsats mellan markerat berg i N och låg berg-häll i S som vetter mot smal dalgång vilken utgjort en vik, eller ett smalt sund. Skogsmark, barrskog. 60–65 m ö.h.

*Kommentar:* Inom området upptogs fem provrutor, 0,25–1 m<sup>2</sup> stora och ca 0,20 m djupa. Jordarten utgörs av sandig morän. I två av rutorna framkom sammanlagt tre tydligt slagna avslagsfragment av kvarts och flera osäkra fragment.



### KM4 – Boplatsläge

*Antikvarisk bedömning:* Inga lämningar, registreras inte i KMR.

*Beskrivning:* Boplats, ca 25 x 10 m stor (Ö-V). S-vänd naturlig terrass med låg bergskant i N och liten håll i S. Vetter mot en smal dalgång i S, vilken utgjort en grund vik eller sund. Skogsmark, blandskog. Ca 60 m ö.h.

*Kommentar:* Inom området upptogs fyra provrutor, 0,60–1 m<sup>2</sup> stora och ca 0,20 m djupa. Jordarten utgjordes av sand/sandig morän. Inga fynd påträffades.





**KM5/L2023:7324 – Gränsmärke**

*Antikvarisk bedömning:* Övrig kulturhistorisk lämning.  
*Beskrivning:* Gränsröse, rundat, ca 1–2 m i diameter, bestående av ett delvis kallmurat fundament, delvis naturliga block, 0,5–0,7 m stora. Mittsten med gulmålad topp, något lutande, 0,25 × 0,2 m stor, sticker upp ca 0,4 m. Markerat med stakkäpp. Ca 5 m åt VNV finns en visarsten, som är 0,4 × 0,3 m stor och 0,5 m hög med gulmålad topp (centralt i bild). Möjligen står visaren i ett uppbyggt fundament, nu helt övermossat. Ligger på S-sidan av bergsparti. Blockig morän. Skogsmark, blandskog.

*Kommentar:* Rösena ligger i aktiv gräns mellan Österrekarne häradsallmanning och Vilsta. Huvudröset ligger dock där denna möter en nu övergiven gräns mellan Balsta och Nyby varför de registreras som övrig kulturhistorisk lämning i KMR.

**KM6/L2023:7325 – Gränsmärke**

*Antikvarisk bedömning:* Övrig kulturhistorisk lämning.  
*Beskrivning:* Gränsröse, runt, ca 1 m i diameter, bestående av 0,5–0,6 m stora stenar och med en rest, spetsig mittsten, 0,25 × 0,25 m stor i basen och 0,45 m hög. Ligger på kanten av bergskrön. Morän. Skogsmark, blandskog.

*Kommentar:* Ligger i övergiven gräns mellan Balsta och Nyby, men utgör sannolikt hjälpröse till KM5, varför även detta registreras som övrig kulturhistorisk lämning.

**L2023:7329 – Gränsmärke**

*Antikvarisk bedömning:* Fornlämning.  
*Beskrivning:* Gränsröse, närmast firsidigt, 1,3 × 1,2 m stort och 0,3 m högt med en rest spetsig mittsten, 0,25 × 0,25 m stor och 0,45 m hög. Ligger på bergskrön. Hällmark med gles blandskog, enar.

*Kommentar:* Visarröse till L1982:5744, ett femstenarör, ligger ca 10 m N om detta. Ligger i äldre, nu övergiven gräns mellan Balsta och Nyby. Ca 10 m NNÖ om är en visarsten, 0,5 m hög, 0,4 m bred (NNÖ–SSV) och 0,2–0,3 m tjock. Fyra stödstenar, 0,3–0,5 m stora.



### L1982:5744 – Gränsmärke

*Antikvarisk bedömning:* Fornlämning.

*Beskrivning:* Gränsröse, femstenarör, kallmurat fundament, ovalt,  $2 \times 1,6$  m stort (NNV–SSÖ) och 0,4 m högt av 0,2–0,4 m stora stenar. Centralt en mittsten, NNÖ, ÖSÖ och SSV, 0,2–0,5 m hög, 0,2–0,5 m bred och 0,1–0,2 m tjock. Den i SSV lutar något utåt. Bevuxen med mossa och lavar. Ligger på bergskrön. Hällmark med gles blandskog, enar.

*Kommentar:* Ligger i äldre, nu övergiven gräns mellan Balsta och Nyby.



### L2023:7330 – Gränsmärke

*Antikvarisk bedömning:* Fornlämning.

*Beskrivning:* Gränsröse, oregelbundet,  $1,5 \times 1$  m stort och 0,1 m högt, bestående av 0,2–0,5 m stora stenar. En, troligen två, utfallna visarstenar, nu liggande,  $0,55 \times 0,3 \times 0,25$  m respektive  $0,5 \times 0,35 \times 0,25$  m stora. Plant bergskrön. Hällmark, glest trädbevuxen.

*Kommentar:* Troligen visarröse till L1982:5744, som ligger 10 m åt N. Ligger i äldre, nu övergiven gräns mellan Balsta och Nyby.



### L1982:5745 – Gränsmärke

*Antikvarisk bedömning:* Fornlämning.

*Beskrivning:* Gränsröse, oregelbundet, ca 1 m i diameter och 0,3 m högt, bestående av fyra stenar med en upprest, nu lutande mittsten,  $0,4 \times 0,3$  m stor och 0,8 m hög. Flackt bergskrön. Hällmark, glest trädbevuxen.

*Kommentar:* Visarröse till L1982:6699, ligger ca 10 m N om detta. Ligger i äldre, nu övergiven gräns mellan Balsta och Nyby.



### L1982:5699 – Gränsmärke

*Antikvarisk bedömning:* Fornlämning.

*Beskrivning:* Gränsröse, femstenarör, kallmurat fundament, runt, 2 m i diameter och 0,2–0,4 m högt, bestående av flata, 0,2–0,4 m stora stenar. Tre resta visarstenar i N, SÖ och V, 0,3–0,4 m höga, 0,3–0,4 m breda och 0,05–0,15 m tjocka. Hjärtsten saknas, möjligen har funnits ytterligare någon visarsten, nu fallen. Flackt bergskrön. Hällmark med gles blandskog, enar.

*Kommentar:* Ligger i äldre, nu övergiven gräns mellan Balsta och Nyby.



**L2023:7331 – Gränsmärke**

*Antikvarisk bedömning:* Fornlämning.

*Beskrivning:* Gränsröse, runt, ca 0,9 m i diameter och 0,2 m högt med en utrasad visrsten, 0,5 × 0,4 × 0,25 m stor. Ljungbevuxet. Skadat av skogsmaskin. Flackt bergskrön. Hällmark, glest trädbevuxen.

*Kommentar:* Visarröse till LI982:5699, ligger ca 10 m S om detta. Ligger i äldre, nu övergiven gräns mellan Balsta och Nyby.

**KM7 – Boplatsläge**

*Antikvarisk bedömning:* Inga lämningar, registreras inte i KMR.

*Beskrivning:* Ca 50 × 10-25 m stort (NV-SÖ). Sadelläge med smala gipar ner åt V och ÖSÖ. Markant berg i S och lägre berghällar på de norra sidorna av giparna. Centralt en plan yta och svag sluttning upp mot N. Skogsmark, gles barrskog. 60 m ö.h.

*Kommentar:* Inom området upptogs sju provrutor, 0,40-1 m<sup>2</sup> stora och ca 0,20 m djupa. Jordarten utgjordes av sandig/moig morän, siltig i gipen åt SÖ. Inga fynd påträffades.

**KM8 – Boplatsläge**

*Antikvarisk bedömning:* Inga lämningar, registreras inte i KMR.

*Beskrivning:* Ca 25 × 15 m stor (N-S). Svag SV-slänt med hållar Ö, NV och Ö. Siltig, ställvis blockig morän. Skogsmark, gles blandskog. 60-65 m ö.h.

*Kommentar:* Utredningsgrävdes inte då området blivit sumpigt och vattensjukt under sommar/höst och befanns mindre lämpligt som boplatsläge.

**KM9/L2023:7132 – Boplats**

*Antikvarisk bedömning:* Fornlämning.

*Beskrivning:* Boplats, ca 20 × 10 m stor (Ö-V), belägen i svagt V-sluttande gip med berg i S och berghällar/block i N. Övergår i V i lägre, sumpig mark. Skogsmark, gles blandskog. 65-70 m ö.h.

*Kommentar:* Inom området upptogs sju provrutor, 0,60-1 m<sup>2</sup> stora och ca 0,25 m djupa. Jordarten utgjordes av sandig morän med rikligt inslag av sten. I de två groparna längst i väster framkom sammantaget sex fragment slagen kvarts. Ett ca 20 × 10 m stort (Ö-V) område bedöms som boplats/fornlämning. Avgränsningen är osäker i Ö, inga rutor kunde tas upp i boplatslägets centrala del på grund av tät grandunge.



### KM10/L2023:7326 – Gränsmärke

*Antikvarisk bedömning:* Övrig kulturhistorisk lämning.  
*Beskrivning:* Gränsröse, runt, 1,0 × 0,9 m stort, bestående av 0,2–0,5 m stora stenar, varav två ställda på högkant. Den högsta är 0,4 × 0,3 m stor och 0,6 m hög. Står på hälleberget. Flackt bergskräon, hållmark med enstaka träd.

*Kommentar:* Ca 130 m V om befintlig gräns. Ingen historisk gräns enligt kartmaterialet.



### KM11/L2023:7327 – Gränsmärke

*Antikvarisk bedömning:* Övrig kulturhistorisk lämning.  
*Beskrivning:* Litet gränsröse, runt, 0,7 m i diameter och 0,2 m högt, bestående av ett knappt tiotal 0,2–0,6 m stora stenar. Står på hälleberget. Flackt bergskräon, hållmark.  
*Kommentar:* Ca 110 m V om befintlig gräns. Ingen historisk gräns enligt kartmaterialet. Möjligen hjälpröse till KM11 som ligger ca 25 m åt SV.



### KM12/L2023:7328 – Gränsmärke

*Antikvarisk bedömning:* Övrig kulturhistorisk lämning.  
*Beskrivning:* Litet gränsröse, närmast runt, 1 × 1 m stort och 0,35 m högt bestående av 0,3–0,7 m stora stenar, varav en troligen en utrasad mittsten/vis. Står på hälleberget. Flackt bergskräon, hållmark.

*Kommentar:* Ca 60 m V om befintlig gräns. Ingen historisk gräns enligt kartmaterialet.



### KM13 – Boplatsläge

*Antikvarisk bedömning:* Inga lämningar, registreras inte i KMR.

*Beskrivning:* Ca 60 × 20 m stort (NV–SÖ). Planare avsats i S-sluttning med berg i N och sluttning ner mot sumpig mark i S. En stig/körväg löper genom området. Sandig morän. Skogsmark, blandskog. 55–60 m ö.h.

*Kommentar:* Inom området upptogs fyra maskinschakt vilka var 2–3 m långa, 2–3 m breda och 0,15–0,25 m djupa. Inga fynd påträffades.



### KM14 – Boplatsläge

*Antikvarisk bedömning:* Inga lämningar, registreras inte i KMR.

*Beskrivning:* Ca 50 × 35 m stort (NÖ–SV). Bred, plan avsats med bergskant i N och diffust avslut mot lägre mark i S. I SÖ vidtar en blockig slänt ner mot KM15. Skogsmark, tät ungskog, mest björk. 55–60 m ö.h.

*Kommentar:* Inom området upptogs sju maskinschakt, vilka placerades där det var möjligt med hänsyn till träden. Schakten var 2–4 m långa, ca 2 m breda och ca 0,20 m djupa. Jordarten utgjordes av sandig/siltig morän med rikligt med sten. Inga fynd påträffades.



### KM15/L2024:7133 – Boplat

*Antikvarisk bedömning:* Fornlämning.

*Beskrivning:* Det ursprungliga boplatsläget var 65 × 30 m stort (Ö–V) och utgjordes av en Ö-vänd, närmast plan yta med bergklackar i S, blockig, högre mark i N och en slänt ner mot sumpig mark i Ö. I V finns en täktgrop. Skogsmark, gles blandskog. 55–60 m ö.h.

*Kommentar:* Inom området upptogs sju maskinschakt, 2,5–4 m långa, 2,5 m breda och 0,15–0,25 m djupa. Jordarten utgjordes av sand med en del grus och sten. De östra schakten var våta och vattenfylldes. I ett schakt närmast slänten i Ö framkom fynd i form av en slipsten och sex fragment slagen kvarts. Ett 15 × 15 m stort område i anslutning till fynden bedöms som boplat/fornlämning. Avgränsningen är osäker, då schaktningen försvårades av de våta markförhållandena.



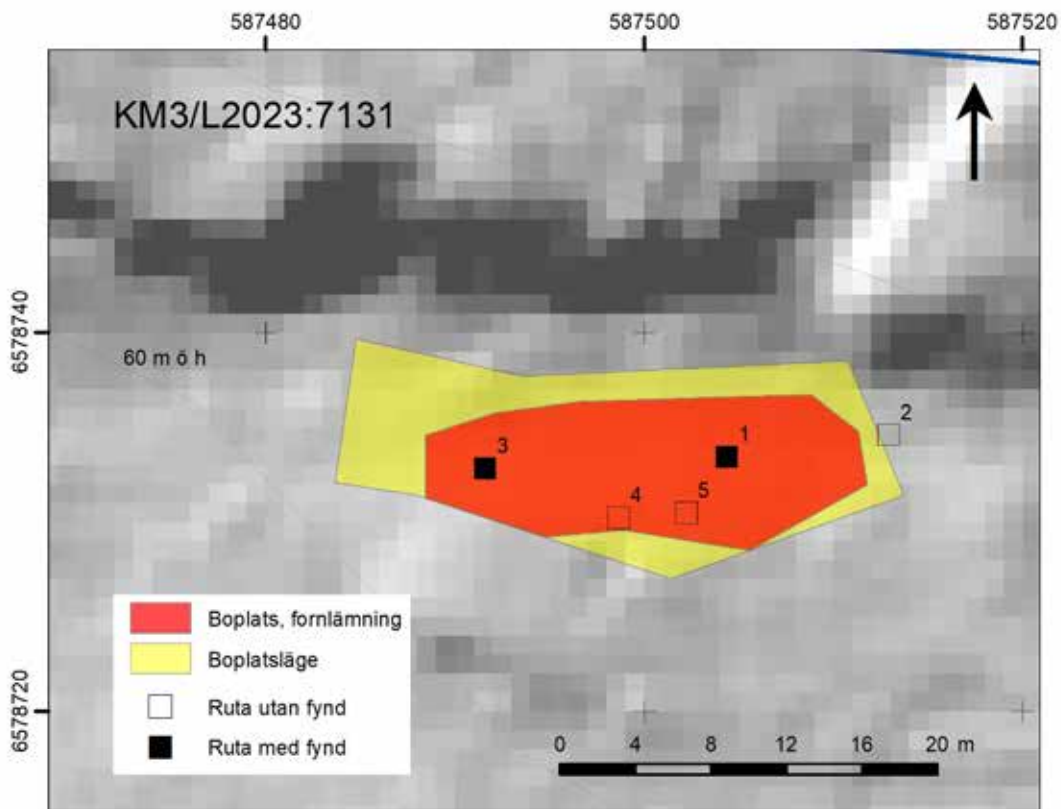
### KM16 – Boplatsläge

*Antikvarisk bedömning:* Inga lämningar, registreras inte i KMR.

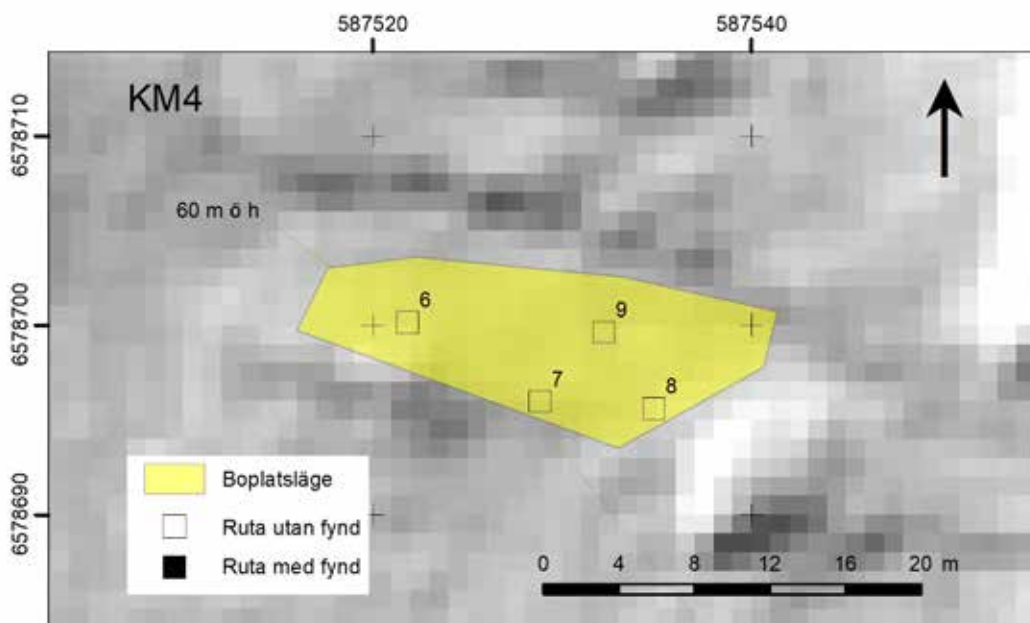
*Beskrivning:* Ca 40 × 15 m stort (NV–SÖ). Svagt sluttande SV-vänd avsats med bergknalle åt NÖ och oklar begränsning mot lägre mark i V–SV. Skogsmark, gles björkskog och en del gran. 50–55 m ö.h.

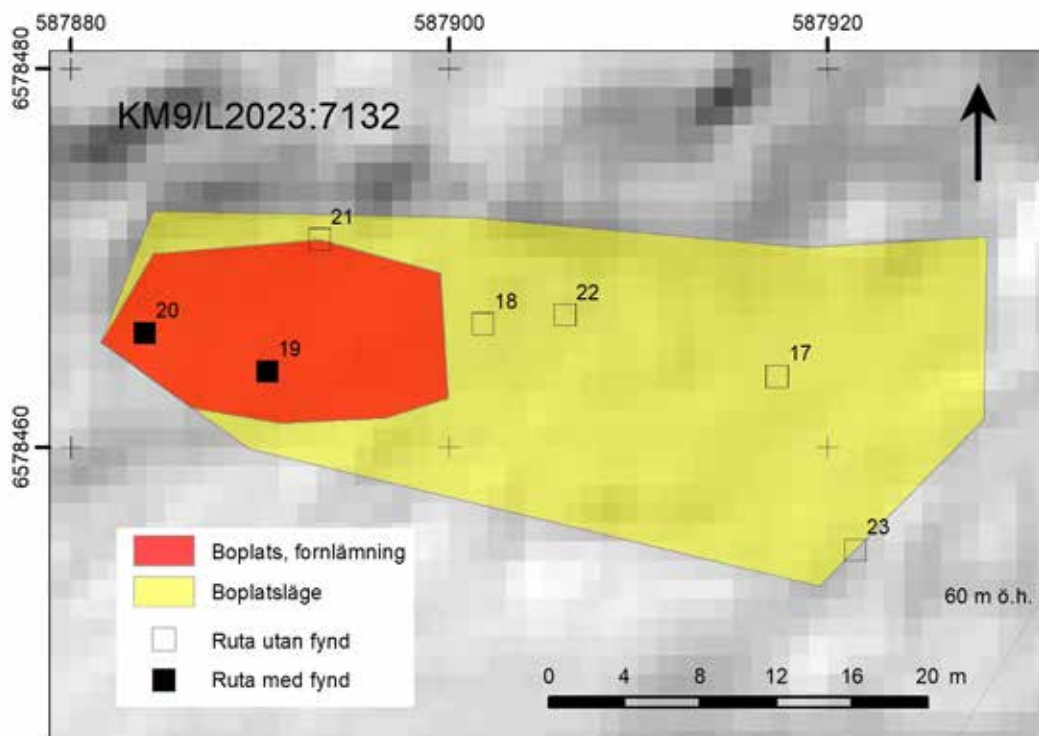
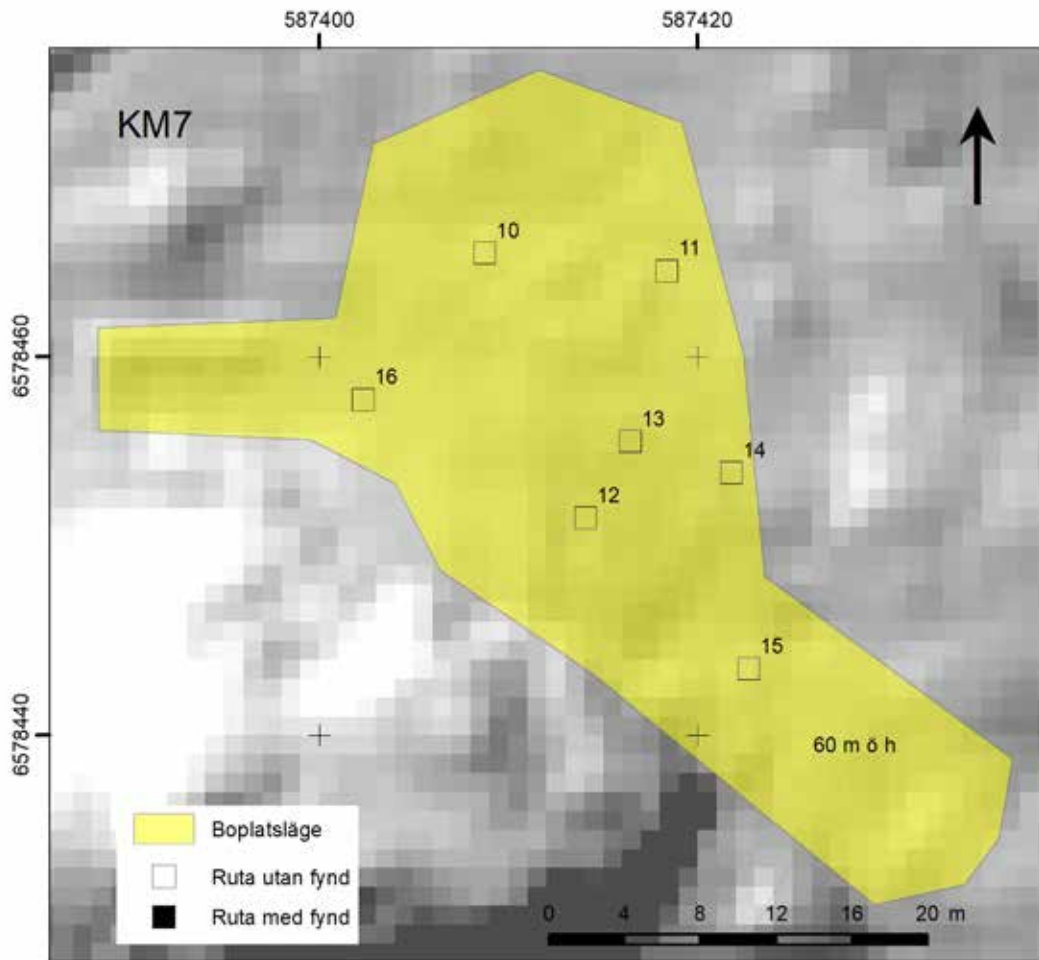
*Kommentar:* Inom området grävdes sex provrutor, 0,25–1 m<sup>2</sup> stora och 0,20–0,25 m djupa. Jordarten utgjordes av siltig/sandig morän, ställvis med rikligt inslag av sten. Inga fynd påträffades.

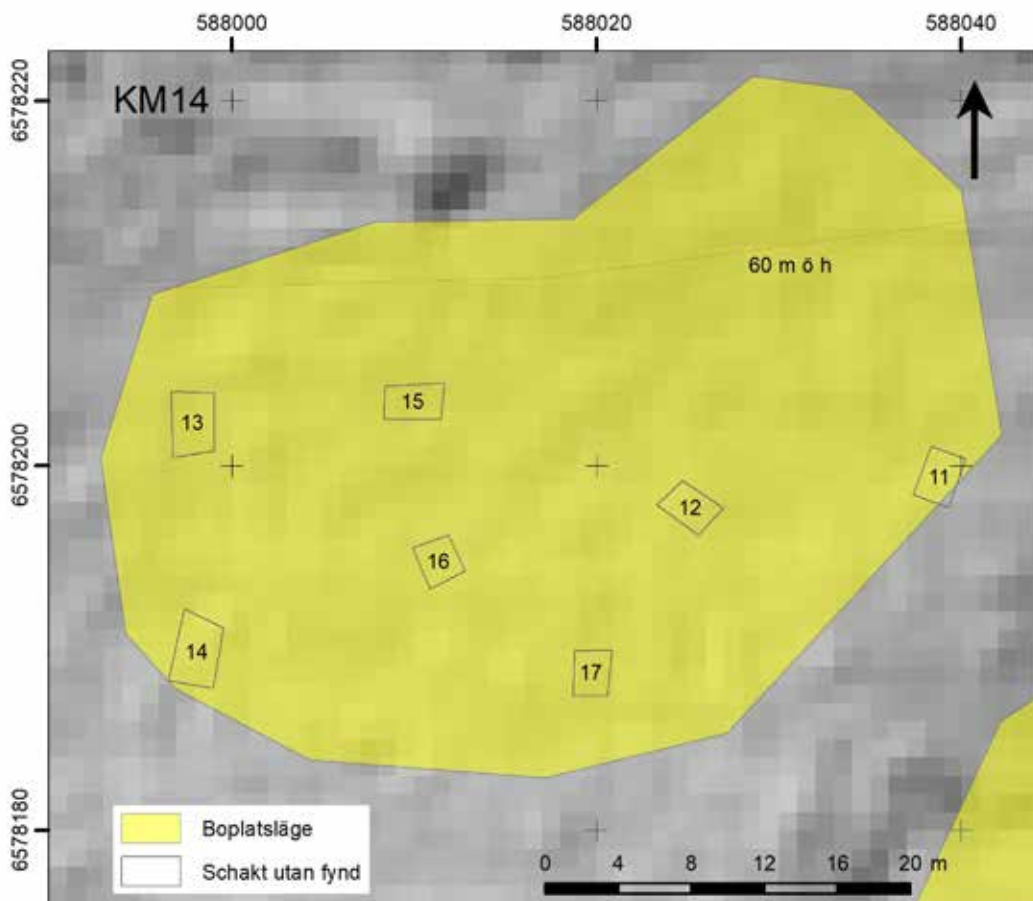
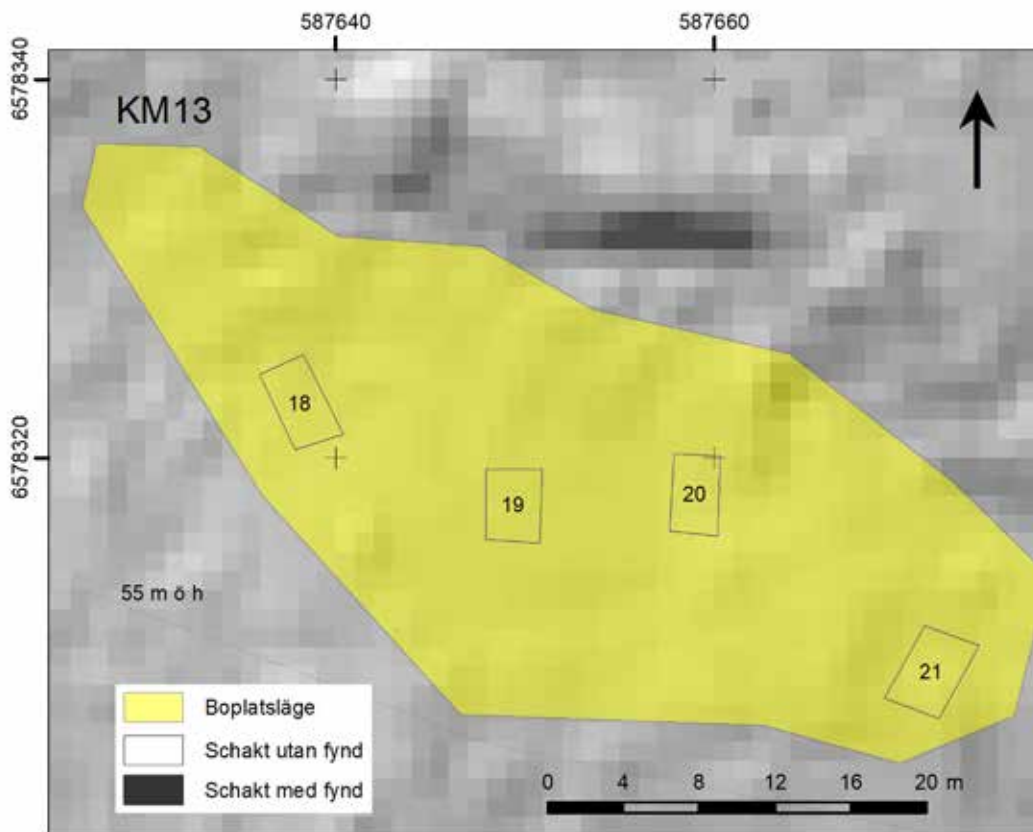




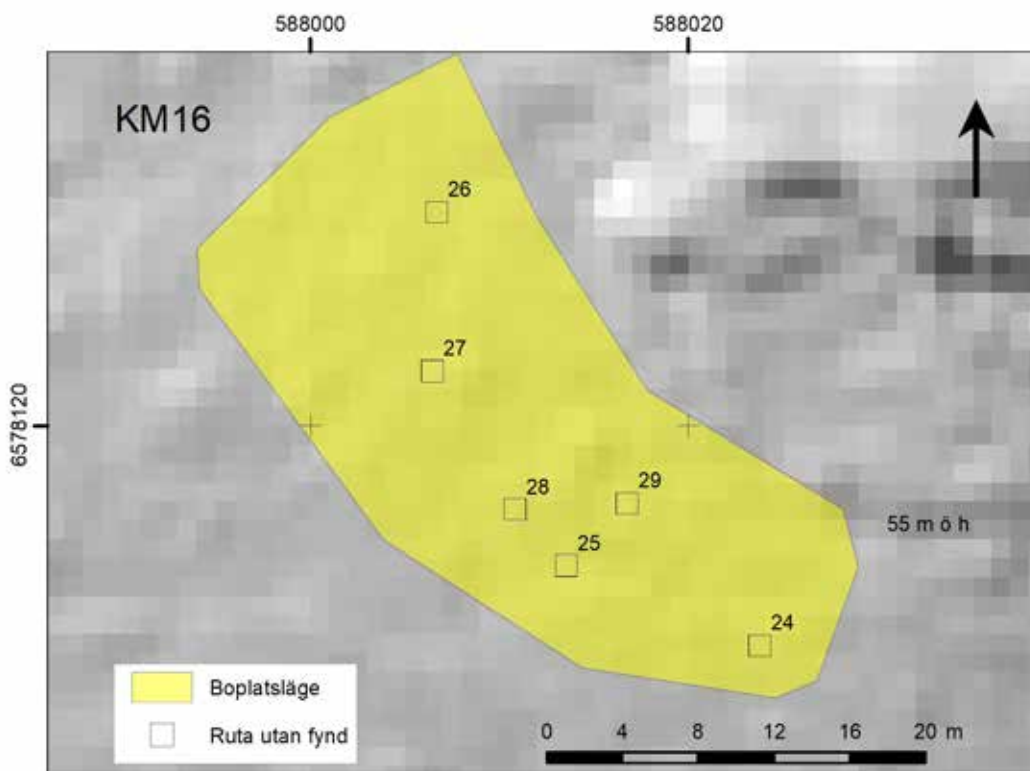
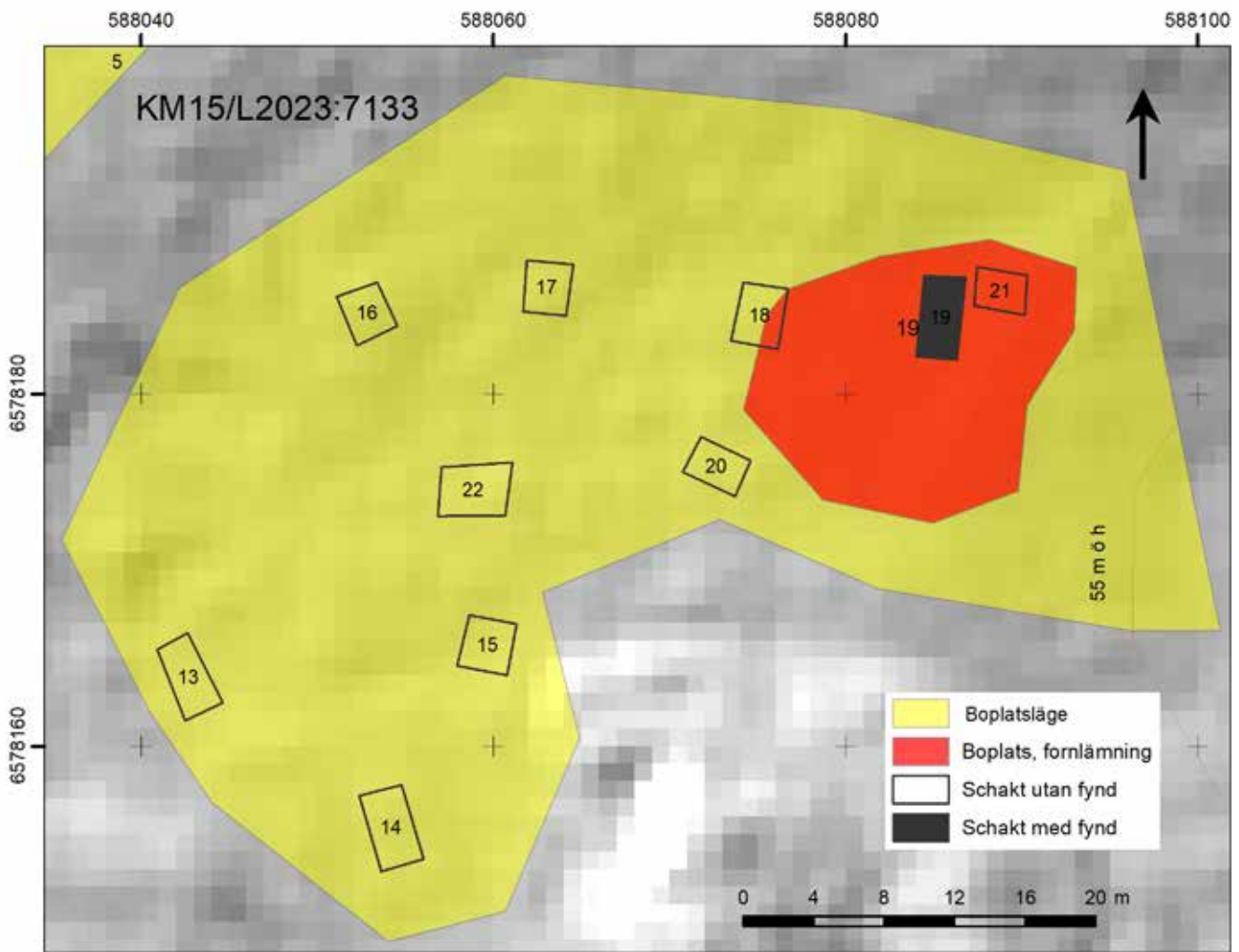
Samtliga åtta planer (KM3-4, KM7, KM9 och KM13-16) har terrängskuggningskarta och höjdkurvor från Fastighetskartan som bakgrund. Skala 1:400.











## Bilaga 3. Schakttabell

Objekt	Schakt	Storlek (m)	Djup (m)	Beskrivning	Anmärkning
13	1	3×2	0,25	Upptaget i närmast plan, svagt SÖ-sluttande mark. Mylla 0,05–0,10 m, därunder grå sand, något myllig i övre delen, 0,05–0,10 m. I botten rödbrun sand med enstaka stenar, upp till 0,15 m stora.	–
	2	2×2	0,25	Upptaget i svag S-sluttning. Mylla 0,05–0,10 m, därunder grå sand, något myllig i övre delen, 0,05–0,10 m. I botten rödbrun sand.	–
	3	2,5×3	0,25	Upptaget i svag S-sluttning nära blockig slänt i N. Mylla/torv 0,05–0,10 m, därunder grå sand, 0,05 m, i botten rödbrun sand med enstaka stenar, 0,20–0,60 m stora.	–
	4	2,5×2	0,15	Upptaget i svag S-sluttning med berg i N. Mylla 0,05–0,10 m, därunder rödbrun sandig morän, något siltig och "torvig". Ett block, 0,6 m stort, i övrigt stenfritt.	–
14	5	2,5×2	0,20	Upptaget i SÖ-sluttning. Mylla 0,05–0,15 m, därunder roströd sandig morän med grus och sten, 0,10–0,20 m.	–
	6	2×2	0,20	Upptaget på närmast plan mark. Mylla 0,05–0,10 m, därunder rödbrun sandig morän med grus och sten, i allmänhet 0,10–0,20 m stora, ett block intill 0,7 m stort.	–
	7	3×2	0,20	Upptaget på plan mark i lägets västra del. Mylla 0,05 m, därunder rödbrun sandig morän med grus och stenar, upp till 0,15 m stora.	–
	8	5×2,3	0,20	Upptaget i svagt S-sluttande mark. Mylla 0,05 m, därunder gråbrun siltig morän med rikligt med grus och stenar, upp till 0,40 m stora.	–
	9	3×2	0,15	Upptaget i S-sluttning. Mylla 0,05 m, därunder sandig morän med rikligt med grus och varierat stenmaterial, upp till 0,40 m stora.	–
	10	2×2	0,15	Upptaget på närmast plan mark. Mylla 0,05 m, därunder siltig morän, mycket rik på stenar, i allmänhet 0,10–0,20 m stora, enstaka upp till 0,40 m stora.	–
	11	2,5×2	0,20	Upptaget i svag SÖ-sluttning. Mylla 0,05–0,15, därunder grå sand, 0,05 m, följt av rödbrun sand.	–
15	13	4×2	0,20	Upptaget i närmast plan mark. Mylla 0,05–0,10 m, därunder fin, gråaktig sand, 0,05 m, följt av rödbrun sand.	–
	14	4×2	0,20	Upptaget i närmast plan mark. Mylla 0,05–0,10 m, därunder fin, gråaktig sand, 0,05 m, följt av rödbrun sand.	–
	15	2,5×2	0,15	Upptaget på närmast plan, svagt N-sluttande mark. Mylla 0,10 m, därunder gråaktig sand, 0,05 m, följt av rödbrun sand. Våta lager.	–
	16	2,5×2	0,20	Upptaget i svag SÖ-sluttning. Mylla 0,10–0,15 m, därunder sandig rödbrun morän med stråk av grus och sten, i allmänhet upp till 0,10 m stora, enstaka ca 0,20 m stora.	–
	17	2,5×2	0,25	Upptaget i närmast plan mark. Mylla ca 0,10 m, därunder ett tunt lager grå sand följt av rödbrun sand.	Rotbrand.
	18	3×2	0,25	Upptaget i närmast plan mark. Mylla ca 0,10 m, därunder ett tunt lager mörkgrå sand följt av rödbrun sandig morän med grus och sten, upp till 0,20 m.	–
	19	4,5×2	0,25	Upptaget i närmast plan mark ovanför fall mot Ö. Mylla ca 0,10, därunder gråbrun sand, 0,05–0,10 m, följt av rödbrun sand. Våta lager.	Fynd av en slipsten och slagen kvarts i övergången mot den rödbruna sanden.
	20	3,5×2	0,20	Upptaget i närmast plan mark, ca 5 m från berg i SÖ. Mylla ca 0,10 m, därunder gråbrun sand. Våta lager.	Schaktet vattenfylldes snabbt.
	21	3×2	0,20	Upptaget i Ö-sluttning. Mylla ca 0,10 m, därunder ett tunt lager grå sand följt av rödbrun sand. En sten, 0,30 m stor.	–
	22	3×2	0,20	Upptaget på närmast plan mark. Mylla ca 0,10 m, därunder ett tunt lager grå sand följt av fin rödbrun sand.	–

## Bilaga 4. Ruttabell

Objekt	Ruta	Storlek (m)	Djup (m)	Beskrivning	Fynd
KM3	1	0,70×0,70	0,25	Mylla ca 0,10 m, därunder brun, siltig sand. Rikligt med sten, 0,05–0,20 m stora.	–
	2	0,80×0,80	0,25	Mylla ca 0,10 m, därunder beige–grå, siltig sand med inslag av sten, <0,15 m stora, följt av gulbrun sandig morän med inslag av silt och rikligt med sten, 0,05–0,20 m stora.	Ett fynd av slagen kvarts.
	3	0,80×0,80	0,20	Mylla ca 0,10 m, därunder grågul–röd gul sandig/siltig morän med inslag av sten, i allmänhet 0,05–0,15 m stora, enstaka <0,3 m stora.	Två fynd av slagen kvarts.
	4	0,50×0,50	0,20	Mylla 0,05–0,10 m, därunder rödgul sandig/siltig morän med sten, i allmänhet 0,05–0,10 m stora.	–
	5	0,50×0,50	0,20	Mylla ca 0,10 m, därunder rödgul sandig/siltig morän med sten, i allmänhet 0,05–0,10 m stora, enstaka större.	–
KM4	6	1×1	0,20	Mylla ca 0,05 m, därunder mörk gråbrun sand, ca 0,10 m, följt av rödbrun kompakt sand med enstaka stenar >0,15 m stora.	–
	7	0,80×0,80	0,20	Mylla ca 0,05–0,10 m, därunder rostbrun något siltig sand, i nedre delen med en del sten, 0,10–0,25 m stora.	–
	8	0,70×0,80	0,20	Mylla ca 0,05 m, rödbrun sand, myllblandad i övre delen. Inslag av sten, 0,10–0,20 m stora.	–
	9	0,70×0,70	0,30	Mylla ca 0,05 m, därunder "torvig", siltig rödbrun sand, 0,05 m, följt av sandig morän innehållande rikligt med sten, 0,10–0,25 m stora.	–
KM7	10	1×1	0,25	Mylla ca 0,10 m, därunder brun, sandig morän med grus och småsten.	–
	11	1×1	0,20	Mylla ca 0,10 m, därunder mörk myllig sand (våt), 0,010 m, följt av berghäll.	–
	12	0,70×0,70	0,25	Mylla ca 0,10 m, därunder flammig rödbrun/ljusgrå sand, ställvis skikt med kompakt brun utfällning i norra delen. Berghäll i södra delen.	–
	13	1×1	0,25	Mylla ca 0,10 m, därunder grå, myllblandad sand, 0,05 m, följt av brunröd sand med enstaka stenar, 0,10–0,15 m stora.	–
	14	0,80×0,80	0,30	Mylla ca 0,10 m, därunder fin rödbrun, något siltig sand med enstaka stenar, ca 0,15 m stora.	–
	15	0,80×0,60	0,25	Mylla ca 0,10 m, därunder gråbrun, humös sand, 0,05 m, följt av rödbrun sand med enstaka större stenar, <0,15 m stora. I botten gulbrun, kompakt sand. Våta lager.	–
	16	0,60×0,60	0,20	Mylla ca 0,10 m, därunder gråsvart, sand med en del sten, 0,05 m, följt av sandig rödbrun morän med mycket grus och sten, <0,15 m stora.	–
KM9	17	0,70×0,60	0,20	Mylla/rötter ca 0,15 m, därunder mörkbrun, siltig, något myllig sand, 0,05 m, följt av grov gulbrun sandig morän. Rikligt med sten, <0,35 m stora.	–
	18	0,80×0,80	0,25	Mylla/rötter ca 0,15 m, därunder gulbrun sandig morän med rikligt med sten, <0,50 m stora.	–
	19	1×1	0,30	Mylla/rötter ca 0,15 m, därunder rödbrun, sandig morän, myllblandad och gråbrun i toppen. Rikligt med sten i övre delen.	Fynd av kvarts i övre delen av moränen.
	20	0,8×0,8	0,25	Mylla/rötter ca 0,15 m, därunder ett tunt grått urlakningsskikt följt av rödbrun sandig morän med rikligt inslag av sten, 0,1–0,3 m, med enstaka stenar, ca 0,15 m stora.	Fynd av kvarts i övergången mot moränen.
	21	0,8×0,8		Mylla/rötter ca 0,15 m, därunder ett tunt grått urlakningsskikt följt av rödbrun sandig morän, ställvis myllblandad i den övre delen. Rikligt med sten, 0,1–0,5 m stora, under myllan, stenigheten avtar nedåt.	–
	22	0,80×0,80	0,25	Mylla/rötter ca 0,15 m, därunder gråbrun sandig morän, överst myllblandad. Rikligt med sten, <0,35 m stora.	–
	23	0,80×0,80	0,25	Mylla/rötter ca 0,15 m, därunder ett tunt grått urlakningsskikt följt av rödbrun sandig morän med rikligt inslag av tätt liggande stenar, <0,6 m stora, varav en del vittrad.	–
KM16	24	1×1	0,15	Mylla ca 0,05–0,10 m, därunder rödgul sandig, något siltig morän med inslag av sten, 0,05–0,20 m. Grusigare nedåt.	–
	25	1×1	0,20	Mylla ca 0,10 m, därunder gulbrun, grusig och siltig sand med rikligt inslag av sten, följt av grusig rödgul morän. Rikligt med sten, 0,05–0,40 m stora.	–
	26	1×1	0,20	Mylla ca 0,10 m, därunder gulbrun, något siltig, sandig morän med en del sten, <0,15 m stora.	–
	27	0,80×0,80	0,20	Mylla ca 0,10 m, därunder gulbrun, något siltig, sandig morän med en del sten, <0,20 m stora.	–
	28	0,50×0,50	0,20	Mylla ca 0,10 m, därunder gulbrun, något siltig, sandig morän med ett block i norra delen, 0,40 m stort. En ställvis sotig horisont i övergången mellan mylla och morän. Bedöms som naturligt.	–
	29	1×1	0,20	Mylla ca 0,10 m, därunder brunröd, sandig morän, rikligt med sten, 0,05–0,20 m stora. I botten vidtar siltigare, grusig morän.	–

## Bilaga 5. Fyndtabell

Objekt/Fornlämning	Fyndnr	Schakt/Ruta	Material	Sakord	Antal	Vikt (g)	Anmärkning
KM3/L2023:7131 Eklundaberget	1	Ruta 3	Kvarts	Avslagsfragment	2	7,7	En eventuell egg.
	2	Ruta 1	Kvarts	Avslagsfragment	1	0,6	Bipolärt.
KM9/L2023:7232 Tunnberget 1	1	Ruta 19	Kvarts	Kärna	3	16,5	Plattform.
	2	Ruta 19	Kvarts	Övrigt slaget	1	2,9	–
	3	Ruta 19	Kvarts	Splitter	1	0,4	–
	4	Ruta 20	Kvarts	Avslag	1	1,8	Bipolärt.
KM15/L2023:7133 Tunnberget 2	1	Schakt 7	Sandsten	Slipsten	1	427	Ca 220×150–240 mm stor, ca 40 mm tjock. En nedslipad sida. Röd sandsten.
	2	Schakt 7	Kvarts	Avslag	1	2,4	Bipolärt.
	3	Schakt 7	Kvarts	Kärnfragment	1	5,2	Plattforms kärna?
	4	Schakt 7	Kvarts	Övrigt slaget	2	3,3	–
	5	Schakt 7	Kvarts	Splitter	2	0,4	–