

# Schaktning vid Nedre Lindö, Lovö

Bytomt och gravfält vid Wallenbergs allé

ARKEOLOGISK UNDERSÖKNING I FORM AV SCHAKTNINGSÖVERVAKNING

L2013:5371, L2016:5210 och L2016:5765

Malmvik 2:1

Lovö socken

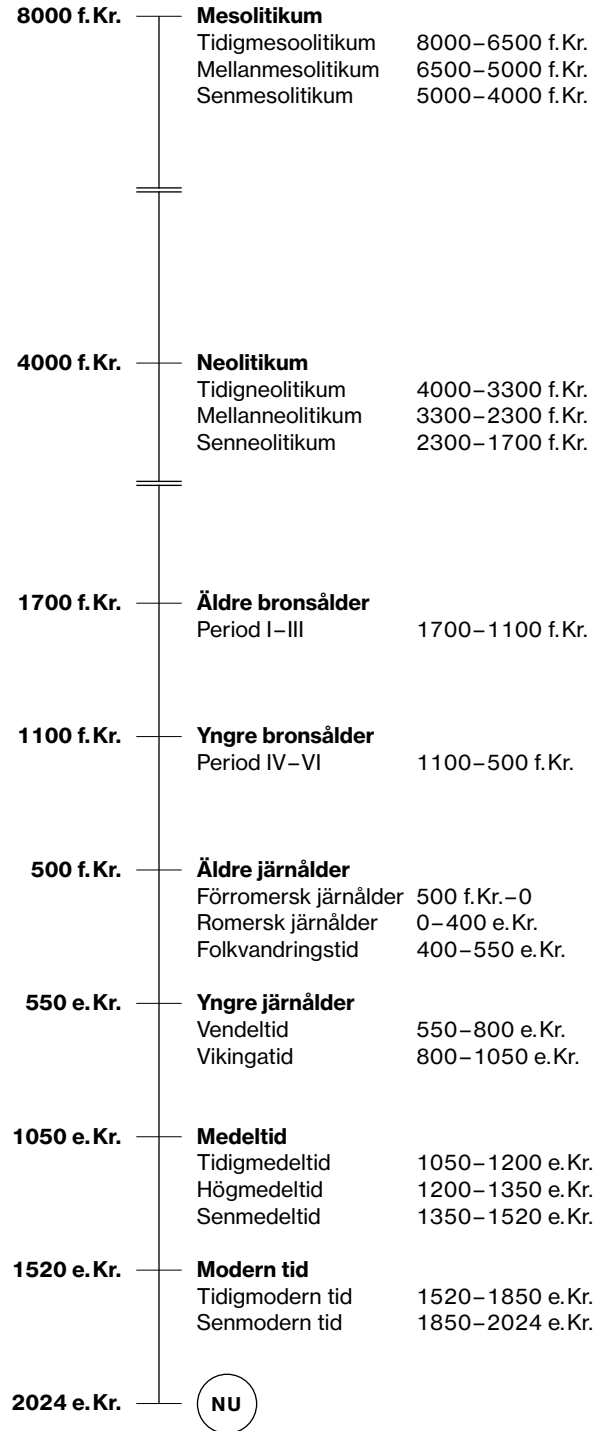
Ekerö kommun

Stockholms län

Uppland

STEFAN ÖSTLUND

ARKEOLOGISK  
PERIODINDELNING  
FRÅN  
STENÅLDER  
TILL  
NUTID



# Schaktning vid Nedre Lindö, Lovö

## *Bytomt och gravfält vid Wallenbergs allé*

Arkeologisk undersökning i form av schaktningsövervakning

L2013:5371, L2016:5210 och L2016:5765  
Malmvik 2:1  
Lovö socken  
Ekerö kommun  
Stockholms län  
Uppland

STEFAN ÖSTLUND



Denna publikation har framställts av ett företag  
vars miljöledningssystem är certifierat enligt ISO 14001  
av Svensk Certifiering Norden AB

STIFTELSEN KULTURMILJÖVÅRD  
PILGATAN 8D  
721 30 VÄSTERÅS

Tel: 021-80 62 80  
E-post: [info@kmmmd.se](mailto:info@kmmmd.se)

[WWW.KMMD.SE](http://WWW.KMMD.SE)

© Stiftelsen Kulturmiljövård 2024

Samtliga foton av Stefan Östlund där inget annat anges.

OMSLAG

*Vy över Wallenbergs allé vid bytomten L2013:5371. Foto Birgitta Larsson.*

Upphovsrätt, där inget annat anges, enligt Publik Licens 4.0 (CC BY)  
<http://creativecommons.org/licenses/by/4.0>

Lantmäteriets kartor omfattas inte av ovanstående licensiering.  
Kartor ur allmänt kartmaterial © Lantmäteriet. Medgivande 5111928 och 5142759.

ISBN 978-91-8041-238-4

## INNEHÅLL

---

Sammanfattning . . . . .	5
Bakgrund . . . . .	5
Ärendet . . . . .	5
Syfte och målsättning . . . . .	5
Metod och genomförande . . . . .	6
Topografi och fornlämningsmiljö . . . . .	6
Undersökningsresultat . . . . .	11
Konstruktioner . . . . .	13
<i>Hus 1</i> . . . . .	13
<i>Hus 2 (sentida)</i> . . . . .	16
<i>Hus 3</i> . . . . .	17
<i>Hus 4</i> . . . . .	18
<i>Hus 5</i> . . . . .	21
Anläggning och lager. . . . .	23
<i>Härd A290</i> . . . . .	23
<i>Kulturlager A1600</i> . . . . .	24
Övrigt . . . . .	27
Fynd . . . . .	27
Analyser . . . . .	32
<i>Vedartsanalys</i> . . . . .	32
<sup>14</sup> C-analys . . . . .	32
Tolkning . . . . .	32
Utvärdering . . . . .	35
Referenser . . . . .	35
Kart- och arkivmaterial . . . . .	35
Litteratur. . . . .	35
Tekniska och administrativa uppgifter . . . . .	36
Bilagor . . . . .	37
Bilaga 1. Anläggningstabell . . . . .	37
Bilaga 2. Fyndtabell. . . . .	37
Bilaga 3. Vedartsanalys . . . . .	38
Bilaga 4. <sup>14</sup> C-analys . . . . .	39



Figur 2. Undersökningsområdet markerat med en röd ring. Utdrag ur Terrängkartan. Skala 1:50 000.

## SAMMANFATTNING

Under 2023 genomförde Stiftelsen Kulturmiljövård (KM) en arkeologisk undersökning i form av schaktningsövervakning inom fastigheten Malmvik 2:1 på Lovö, Ekerö kommun, med anledning av att Ellevio AB planerat att schakta för nyförläggning av markkabel. Schaktet löpte i nära anslutning till två järnåldersgravfält och en bytomt.

Arbetet utfördes vid två separata tillfällen under månadsskiftet januari/februari och september 2023. Schaktet blev totalt 390 meter långt och skulle grävas ner till 1 meters djup med en bredd av 1,3 meter plus släntning. På grund av grävtekniska omständigheter blev schaktet i praktiken 1–1,5 meter djupt, samt 2,5–3 meter brett. Under arbetet påträffades flertalet kraftiga huskonstruktioner, kulturlager och rikligt med fynd i anslutning till bytomten (L2013:5371). Den förefaller ha varit bebyggd åtminstone från tidigt 1700-tal fram till tidigt 1900-tal. Utöver detta påträffades även en härd, strax nedanför det västra järnåldersgravfältet samt en möjlig härd i schaktets nordligaste ände. Den förstnämnda <sup>14</sup>C-daterades till vikingatid.

## Bakgrund

### Ärendet

Ellevio AB planerade att schakta för nyförläggning av markkabel utmed Wallenbergs allé inom fastigheten Malmvik 2:1 på Lovö i Ekerö kommun. Schaktet skulle löpa i nära anslutning tre fornlämningar – två järnåldersgravfält (L2016:5210 och L2016:5765) och en bytomt (L2013:5371). Bytomten är platsen för den historiska gården Nedre Lindö. Det finns uppgifter om att fornlämningarna skadats redan i samband med anläggandet av den asfalterade väg (Wallenbergs allé) utmed vilket kabelschaktet skulle grävas. På gravfältet L2016:5765 uppges att flera av högarna var skadade, samt att skador på en husgrund inom bytomten L2013:5371 noterats (KMR). Länsstyrelsen i Stockholms län beslutade att en sträcka av 300 meter längs med de tre fornlämningarna skulle övervakas av arkeolog. Stiftelsen Kulturmiljövård (KM) tilldelades uppdraget på direktval.

Arbetet utfördes vid två separata tillfällen under året, den 31 januari–1 februari och den 11–21 september 2023, då arbetet också slutfördes. Under arbetets gång uppstod flera grävtekniskt sett försvårande omständigheter kopplade till entreprenadens arbete vilket gjorde att schaktningsövervakningen drog ut på tiden, varpå Länsstyrelsen beslutade att förlänga fälttiden.

### Syfte och målsättning

Syftet med den arkeologiska undersökningen var att med ett vetenskapligt arbetssätt dokumentera de fornlämningar som framkom vid schaktningen.

## Metod och genomförande

Schaktningsövervakningen genomfördes i samband med ordinarie schaktning och övervakades av arkeolog. I samband med schaktningen grovrensades möjliga anläggningar och kulturlager med fyllhammare, i vissa fall finrensades ytor med skärslev och gotlandshacka. Samtliga påträffade anläggningar och kulturlager fotograferades, undersöktes, beskrevs samt mättes in med RTK-GPS. Sektionsritningar uppfördes över representativa delar av kulturlagren.

Då en anseelig mängd fynd påträffades insamlades endast ett representativt urval som i fält bedömdes kunna vara äldre än 1850, och från stratigrafiskt säkra kontexter. Tre kolprover från olika anläggningar skickades till Antraco AB för vedartsanalys och vidare till Tandemlaboratoriet för <sup>14</sup>C-datering. Proverna som valdes ut för datering kom från en härd i åkern i schaktets sydvästra del (A290), en stenpackning i schaktets norra del (A1019) samt från kulturlagret A1260 i anslutning till hus 3 vid bytomten. I slänten söder om bytomten grävdes ett bredare urtag in från söder mot norr för att kunna komma åt att gräva med maskinen från åkersidan.

## Topografi och fornlämningsmiljö

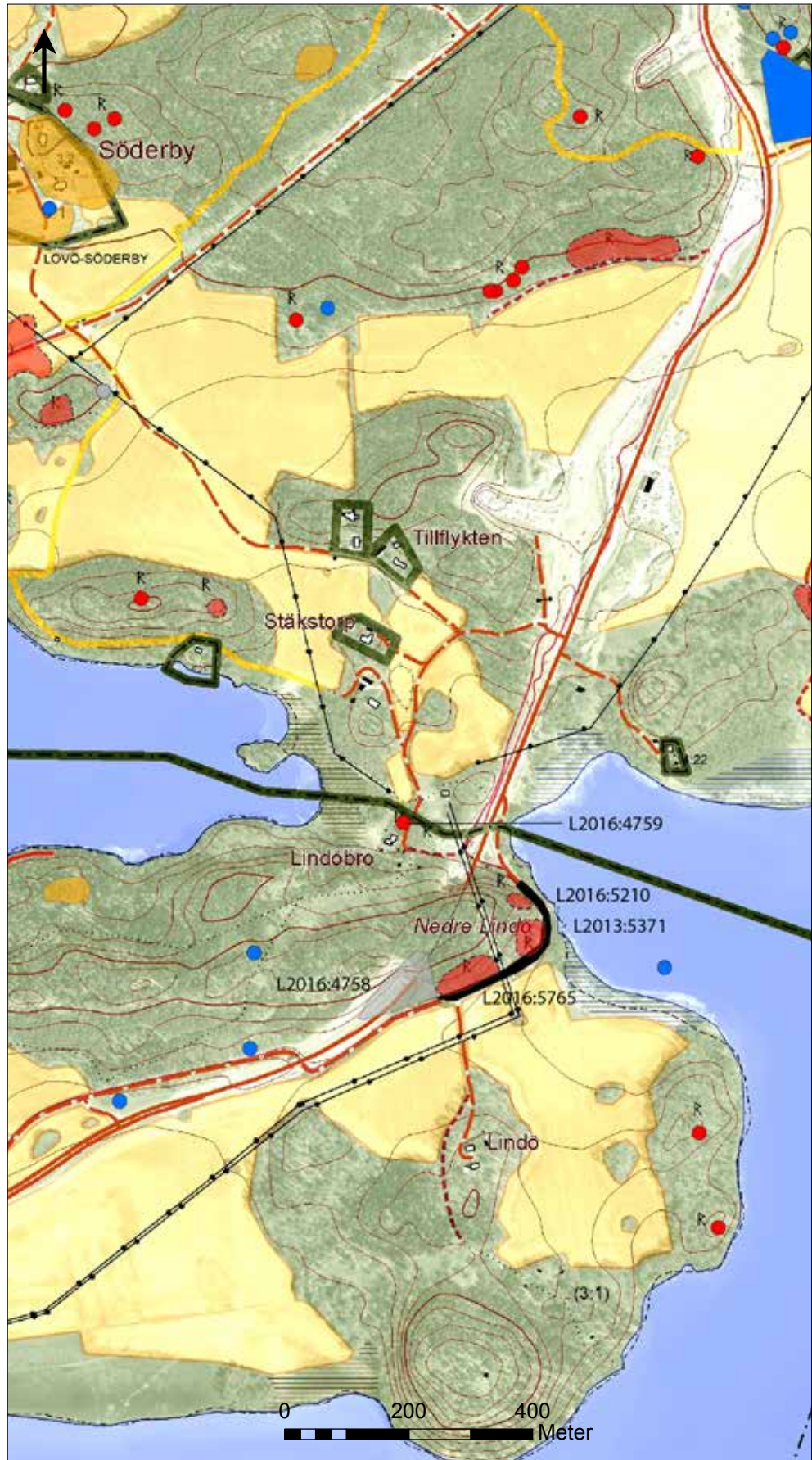
Undersökningsplatsen ligger på halvön Lindö på södra Lovö, cirka 2,5 km nordöst om Ekerö centrum och 3 km sydväst om Drottningholms slott. Området är en del av fastigheten Malmvik 2:1 och ligger 2–6,5 meter över havet i en moränbacke på den sydöstra slänten ett större impediment. Norr om ytan höjer sig en bergig och skogbeväxt terräng som sluttar brant ner mot Mälaren åt öster. Åt söder planar moränbacken ut ner mot en vassbeväxt strandäng intill Mälaren.

Lovön är arkeologiskt sett en välkänd socken, i synnerhet den västra delen vars småbrutna jordbrukslandskap är relativt väldokumenterat efter de omfattande undersökningarna som Stockholms universitet företog 1957–2007. En av de sista undersökningarna gjordes vid Söderby gård, 1,3 km nordväst om Nedre Lindö. Här utgjordes merparten av lämningarna av gravfält från vendel- och vikingatid (Petré 2011) och bör således vara samtida med gravfälten kring Nedre Lindö. År 2008–2019 har också ett antal mindre undersökningar utförts kring Lovöns östra delar. I området har mestadels lämningar av förhistorisk boplatskaraktär samt rester av verksamheter från Lovöns historiska byar dokumenterats (Andersson & Wertwein 2013; Andersson 2014; Ekman 2019).

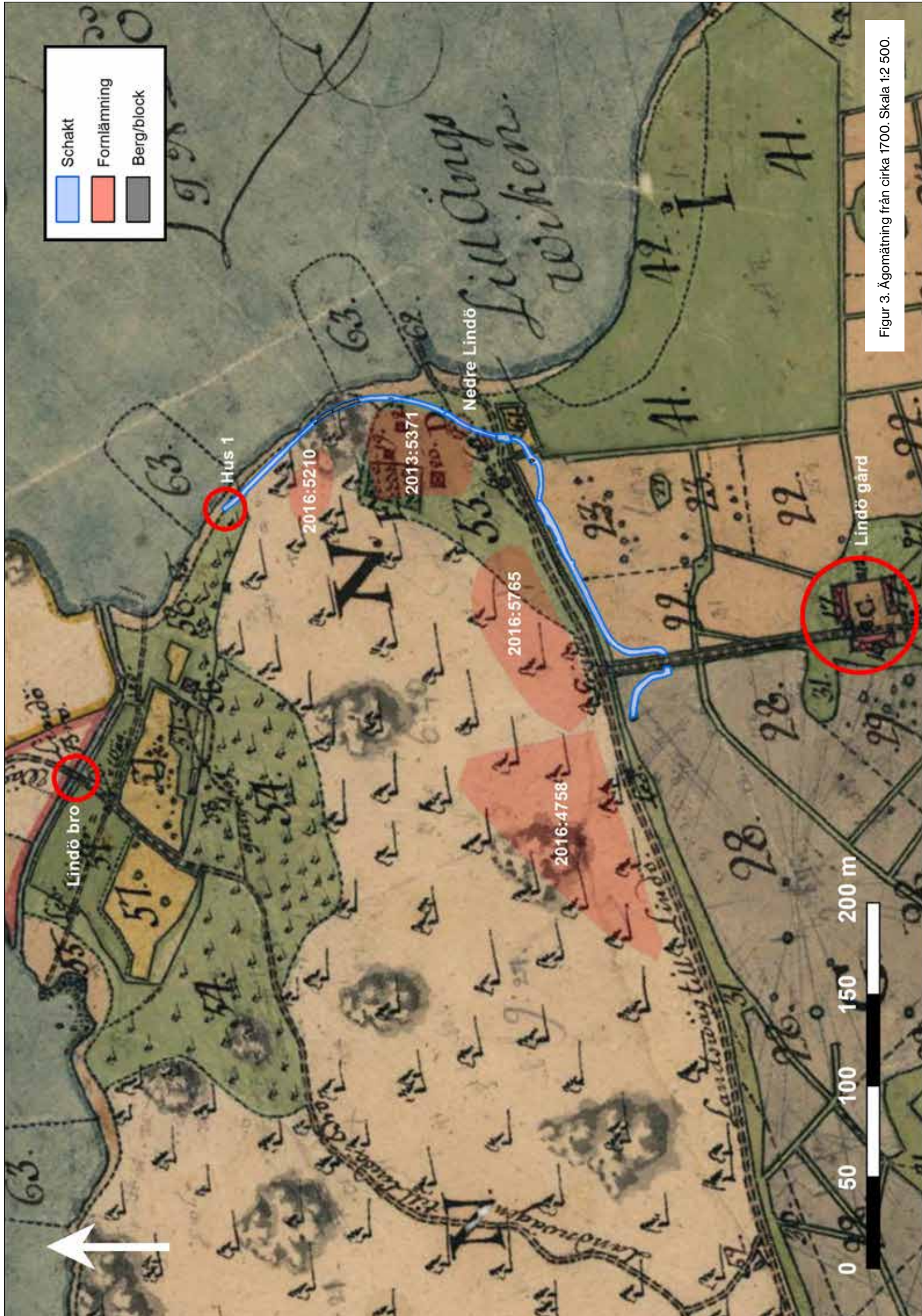
Lindö är idag en halvö sammanbunden med Lovöns södra delar. Men öarna var tidigare separerade av ett sund, och så sent som under 1960-talet var Lindö och Lovö fortfarande delvis avskurna från varandra av ett dike. Längre tillbaka i tiden torde enda passagen har varit en bro som korsade vattnet vid gården Lindöbro.

Broläget förefaller oförändrat sedan åtminstone sent 1600-tal och har sannolikt legat i anslutning till den milstolpe (L2016:4759) som idag finns bevarad vid Lindöbro. Färdvägen över Lovön löper från norr till söder, men svängde på Lindösidan av åt sydväst över berget innan man anlade vägen öster om berget som idag utgör Wallenbergs allé. Detta gjordes troligen någon gång under 1800-talet. Då gården Nedre Lindö uppfördes passerade således inte vägen platsen som låg avskuren av berget, vars branta klippor sträckte sig ända ut i Mälaren. Den enda vägen fram till Nedre Lindö löpte in från väster och anslöt till landsvägen från Lovön cirka 600 meter västsydväst om Nedre Lindö. Hela den östra delen av Lindö har således legat avsides ner mot Lilla Ångsviken och Lindöfjärden, som vattnet mellan Lindö och ön Kungshatt åt öster benämns i det historiska kartorna.



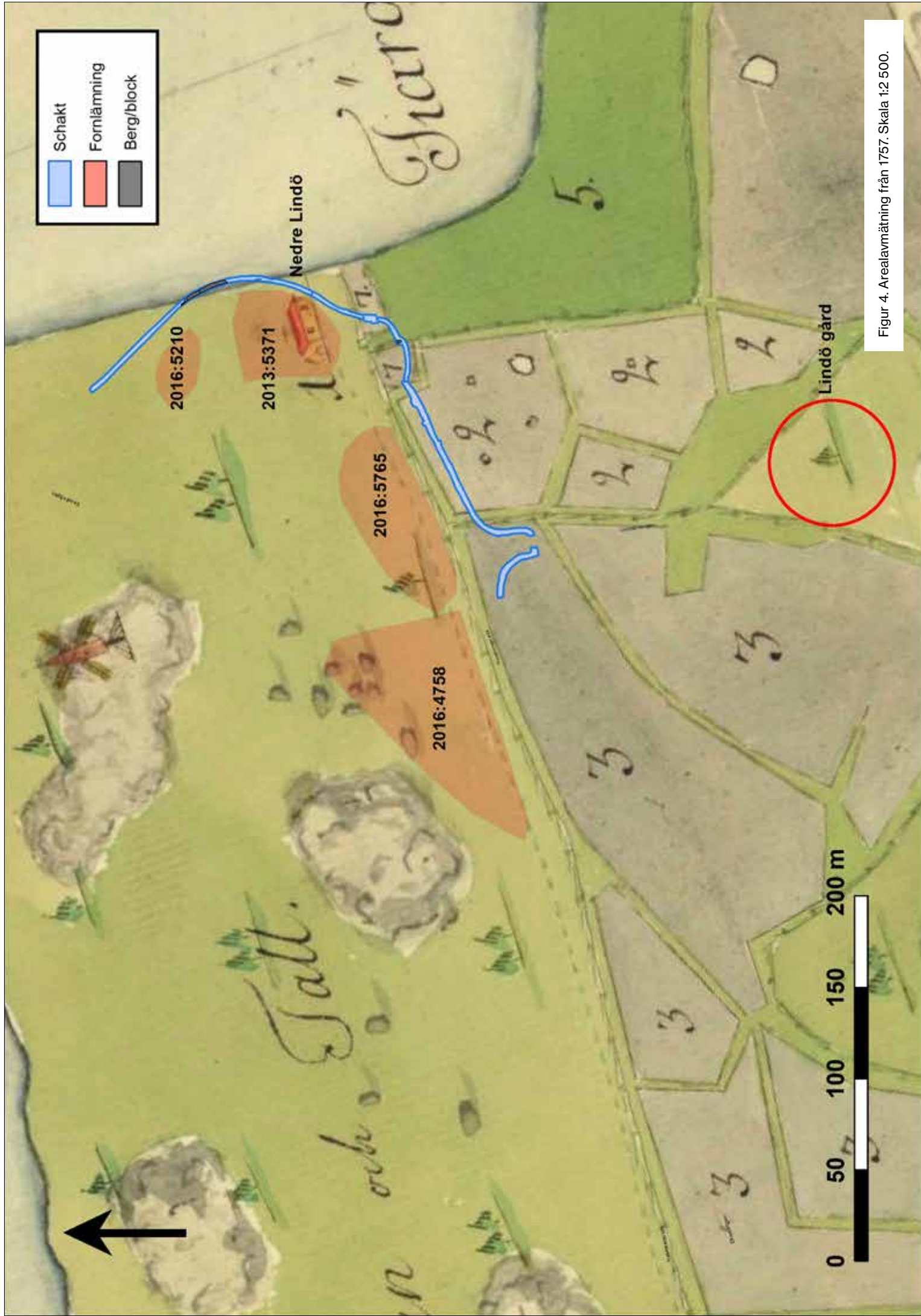


Figur 2. Sträckan för schaktningsövervakningen markerad med en svart linje. Registrerade lämningar ur Kulturmiljöregistret (KMR). Utdrag ur Fastighetskartan. Skala 1:10 000.



- Schakt
- Fornlämning
- Berg/block

Figur 3. Ågomätning från cirka 1700. Skala 1:2 500.



Figur 4. Arealavmätning från 1757. Skala 1:2 500.

I området cirka 250 meter sydsydväst om bytomten har det också och funnits en förhistorisk boplats som daterats till bronsålder–äldre järnålder samt ett gravfält från vendeltid–vikingatid (Edenmo & Strucke 1994). Här bryter idag den södra tunnelmynningen fram för Ekerövägens moderna sträckning som sprängts genom berget norr om bytomten.

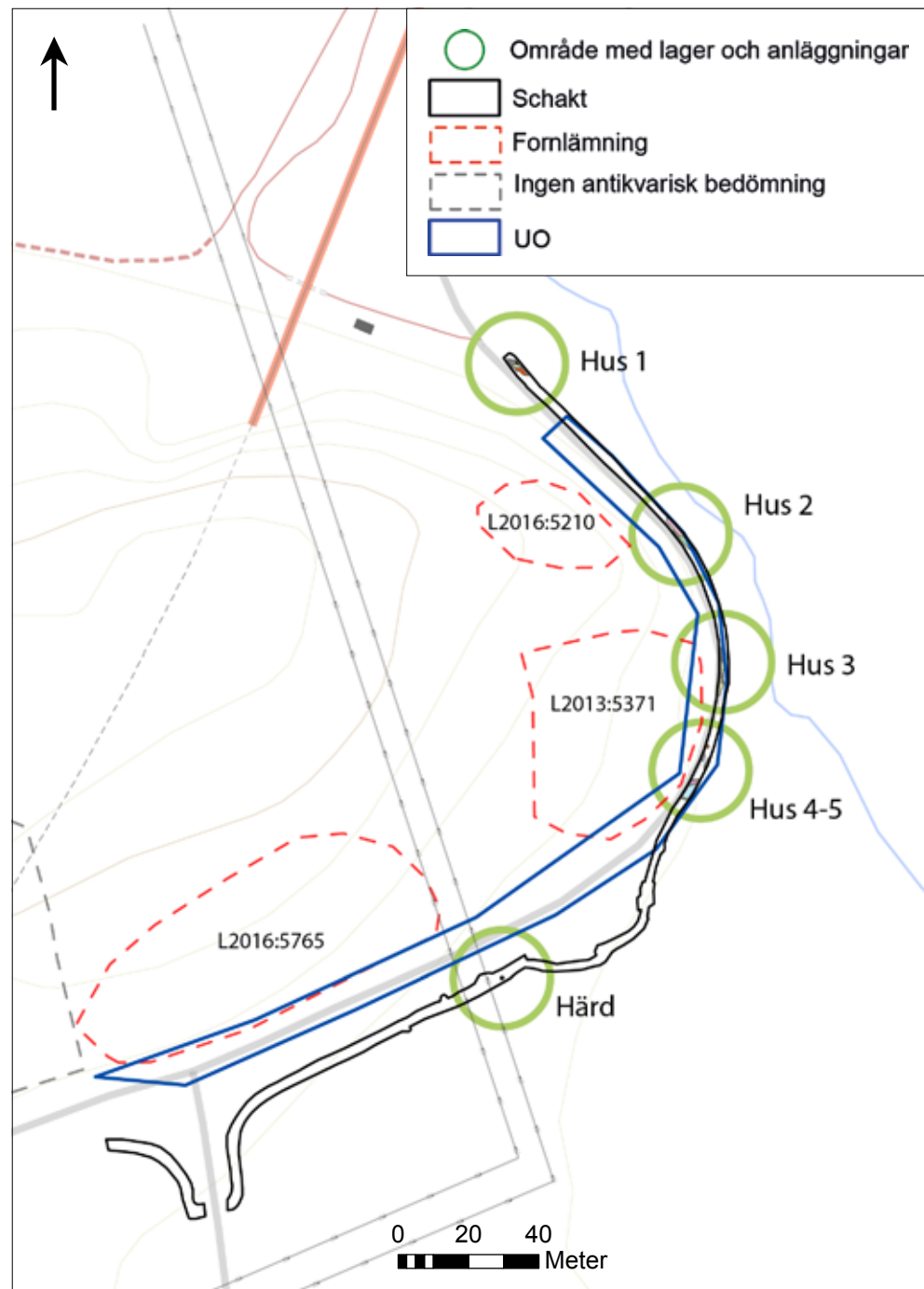
Ortnamnet Nedre Lindö i Lovö socken finns belagt som torp 1529 samt 1562 (ISOF). Lindö by omnämns redan 1350, men det är oklart om ortnamnet då är samma plats om bytomten Nedre Lindö. Halvön där Lindö gård varit belägen benämns ömsom som Malmön respektive Lindö. Bytomten Nedre Lindö finns tidigast belagd i det historiska kartmaterialet från en odaterad ägomätning utförd av lantmätaren Jacob Schiörberg (LMS A58-10:1).

Schiörberg som bodde vid Svartsjö examinerades som lantmätare 1692 och dog sedermera 1703 (Ekstrand 1903:87), varpå ägomätningen måste kommit till någon gång däremellan. På kartan kan man se Nedre Lindö på platsen för bytomten, samt en kvarn i backen ovanför. Dock är ej gården Lindö som idag ligger 350 meter sydsydväst om Nedre Lindö utritad, området benämns här som ”en kohage”. Ej heller finns dagens vägsträckning upp till gården utritad, dock löper ett stängsel utmed sträckningen ner från det som idag är Wallenbergs allé.

År 1757 utfördes en arealavmätning vid Lindö och Malmvik (LMS 01-lov-6) där både Nedre Lindö och Lindö finns upptagna. I anslutning till Nedre Lindö finns kvarnen återigen utmärkt, samt även en brygga nedanför gården vid Mälarens strand. Rester av bryggan kan idag skönjas i vattenbrynet.

# Undersökningsresultat

Lämningarna redovisas här från norr till söder. I norr löpte schaktet tätt intill en brant bergvägg endast 10 meter nordöst om gravfältet L2016:5210 och 2 meter över havsnivån, ytan har således legat under havsnivån då gravfältet anlades. På en låglänt gräsbeväxt yta, 50 meter norr om gravfältet, vilken i historisk tid utgjort hagmark i anslutning till gården Lindöbro (figur 4), framkom flera anläggningar i form av kulturlager, block och en möjlig härd. Sammantaget bedömdes detta kunna utgöra rester av ett raserat hus och benämns således som hus 1 i anläggningsbeskrivningarna.



Figur 5. Översiktsplan över schaktet. Påträffade kluster av lämningar markerade med gröna cirklar. Skala 1:2 000.



Figur 6. Vy från berget vid gravfältet L2016:5210 ner mot schaktet.



Figur 7. Vy över Wallenbergs allé vid bytomten L2013:5371. Notera husgrunden. Foto Birgitta Larsson.

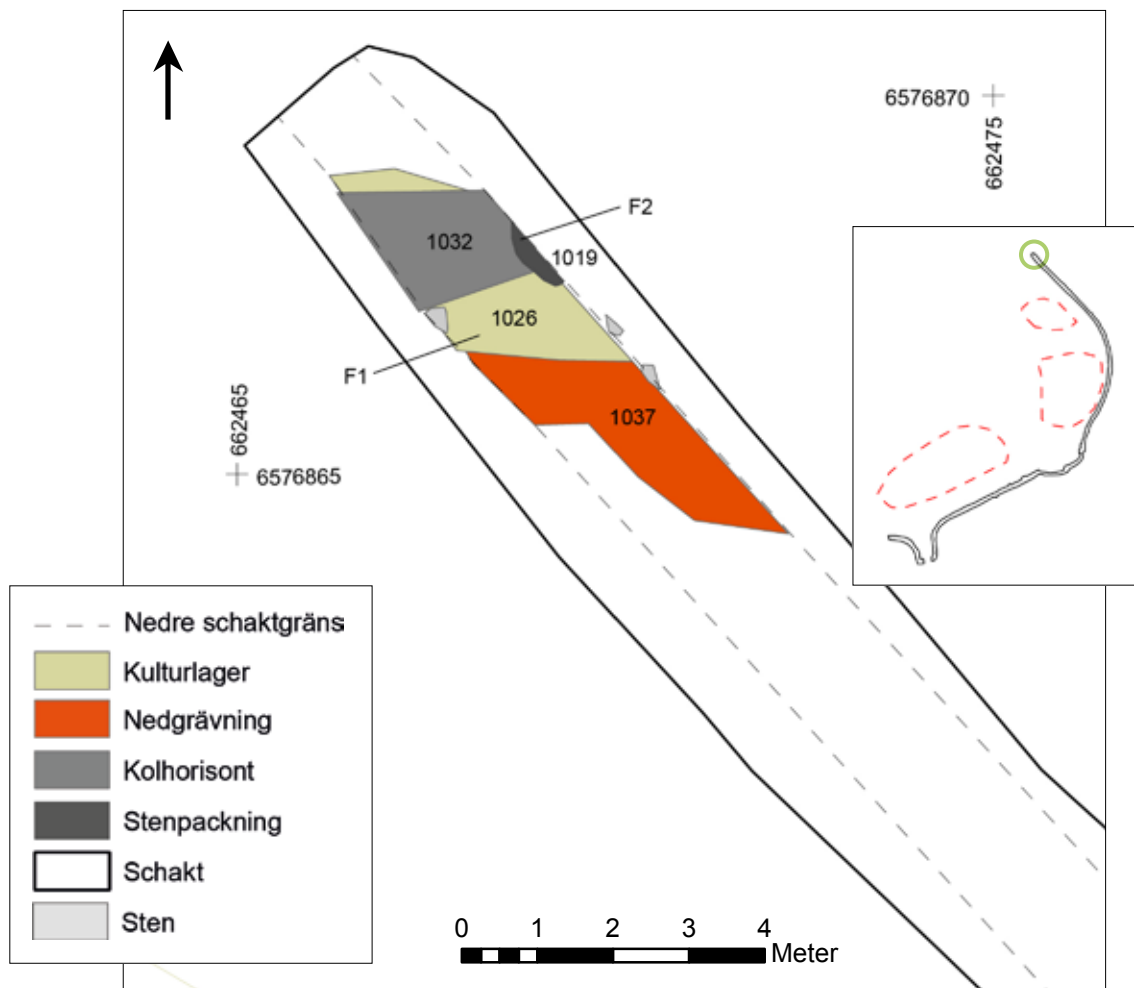
I schaktets östra del framkom rikligt med anläggningar i form av kulturlager, fynd och inte minst flertalet raserade husgrunder (hus 2–5) vilket indikerar att bytomten torde ha sträckt sig längre åt sydöst än vad avgränsningen i Kulturmiljöregistret (KMR) anger. Hus 4 och hus 5 låg i rumslig anslutning till en raserad, men väl synlig, husgrund (figur 15) belägen nordöst om Wallenbergs allé. De förefaller inte orimligt att hus 4 och hus 5 utgör rester av denna.

Vid bytomtens södra del, cirka 60 meter nordöst om gravfältet L2016:5765, gjorde schaktet en gir mot söder och löpte sedan i åkerkanten nedanför impedimentet 20 meter söder om gravfältet. I schaktet påträffades inga spår efter gravar, däremot framkom en härd (A290) i övergången mellan impediment och åker. Härden låg 6,5 meter över havsnivå.

## Konstruktioner

### Hus 1

I schaktets norra del påträffades lämningar redan i de första skoptagen. Ett antal stenar grävdes då bort. Tre stenar som låg intill schaktväggarna mättes dock in. I efterhand bedömdes de bortgrävda stenarna ha utgjort en del av en stenrad som löpt diagonalt över schaktet i riktning mellan de inmätta stenarna. De kvarliggande stenarna var 0,3 × 0,3 meter stora och var något överlagrade av A1026.



Figur 8. Hus 1. Skala 1:100.

Figur 9. Hus 1. Kulturlager och möjlig syllsten i schaktets norra ände. Foto från nordväst.







Figur 10. Stenpackning A1019. Foto från sydväst.

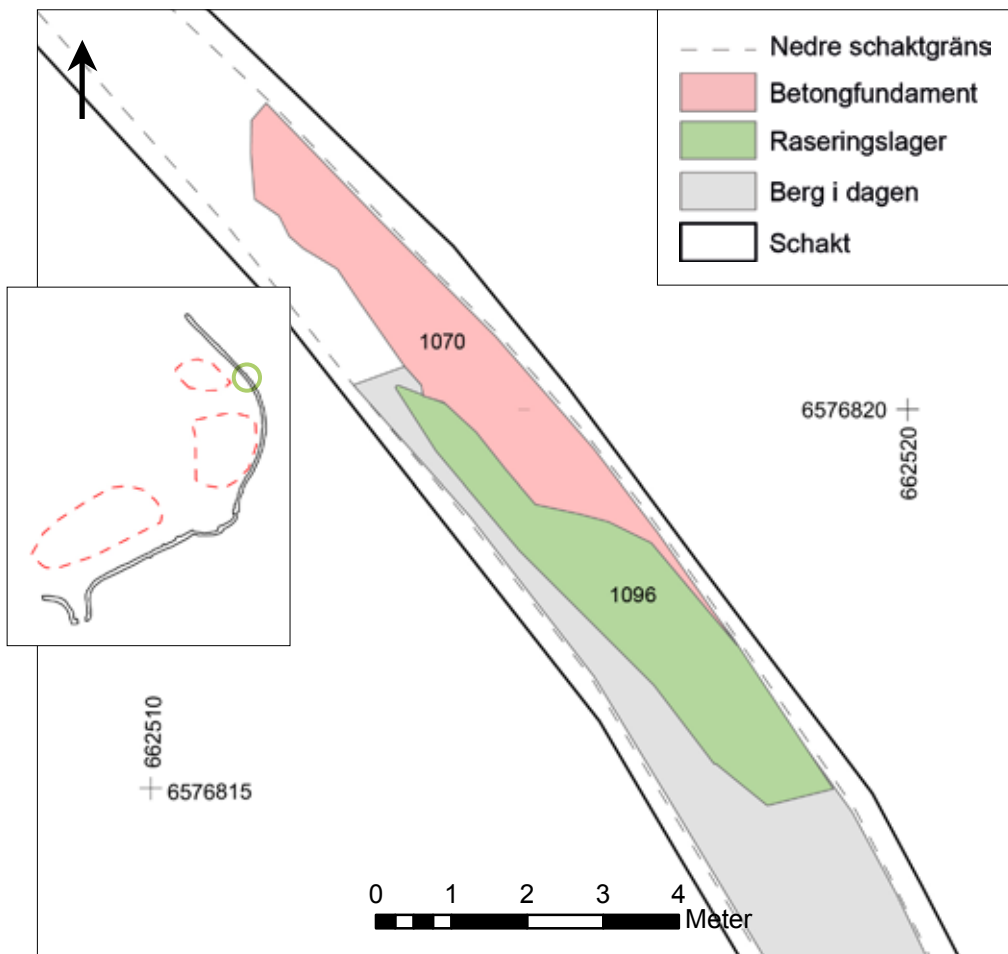
A1026 utgjordes av ett kulturpåverkat lager bestående av grus med inslag av sand, silt och lera. Till färgen var det något fläckigt i grått, rödbrunt och svart. Lagret tolkades vara avsatt inom en raserad byggnad då den raka avgränsningen åt söder kantades av ovan nämnda stenrad vilken således tolkades utgöra del av en syllstensrad. I lagrets yta framkom enstaka tegelfragment och tre fragment från rödgods, varav det största var en  $6 \times 4,5$  cm stor kärlobotten (F1) med brunaktig glasyr på insidan. Sydöst om syllstenarna framkom en 3,2 meter lång och 1,2–2,1 meter bred yta bestående av blågrå lera med ställvisa sandinslag (A1037). Ytan tolkades som en nedgrävning, men det gick ej att fastställa om den var samtida med huset.

I nivå med syllstenarnas ovasida framkom ett 0,06–0,08 meter tjockt kollager (A1032), som överlagrade drygt hälften av den möjliga huskonstruktionen. Färgen var mörkbrun-svart och bestod av sot- och kolbemängd lera. I plan var lagret 1,3–1,9 meter brett och framträdde tydligt i båda schaktväggarna som en svart kolhorisont. I den norra schaktväggen tycktes horisonten vara förtätad ovanpå en 0,7 meter bred och 0,1 meter tjock stenpackning (A1019) med 0,05–0,18 meter stora skärviga stenar. 0,02–0,03 meter stora fragment av kvartsmagrat tegel (F2) påträffades i kolhorisonten ovanpå stenpackningen. Möjligen utgjorde kolkoncentrationen och stenpackningen resterna av en härd, men det gick inte att fastställa om, och i så fall hur, härden relaterat till huset. Kolhorisonten  $^{14}\text{C}$ -daterades till 1500–1600-tal.

## Hus 2 (sentida)

Anläggning A1070 utgjordes av en  $9,2 \times 1,5$  meter stor platta av armerad betong. Fundamentet var formanpassat in mot berghäll. Åt nordöst fortsatte denna vidare in i schaktväggen och kunde ej avgränsas. Både håll och fundament var delvis destruerade av sprängningsarbeten som troligen ägt rum då vägen anlagts. Utmed sydvästra långsidan observerades två block som delvis var ingjutna i fundament. I ytterkanterna stack flera ingjutna armeringsjärn upp.

Åt sydöst vidtog ett cirka  $8 \times 2$  meter stort raseringslager (A1096) som innehöll rikligt med fragmenterat väggtegel samt enstaka intakta tegelbitar. Teglet var uppblandat med brun-rödbrun grusig och sandig morän. Raseringen täckte delvis betongfundamentet som även till stor del överlagrades av ett sotigt skikt. Det framkom enstaka fynd i form av plast och järnföremål, mest iögonfallande var en förkromad kopp (till dragkrok?).

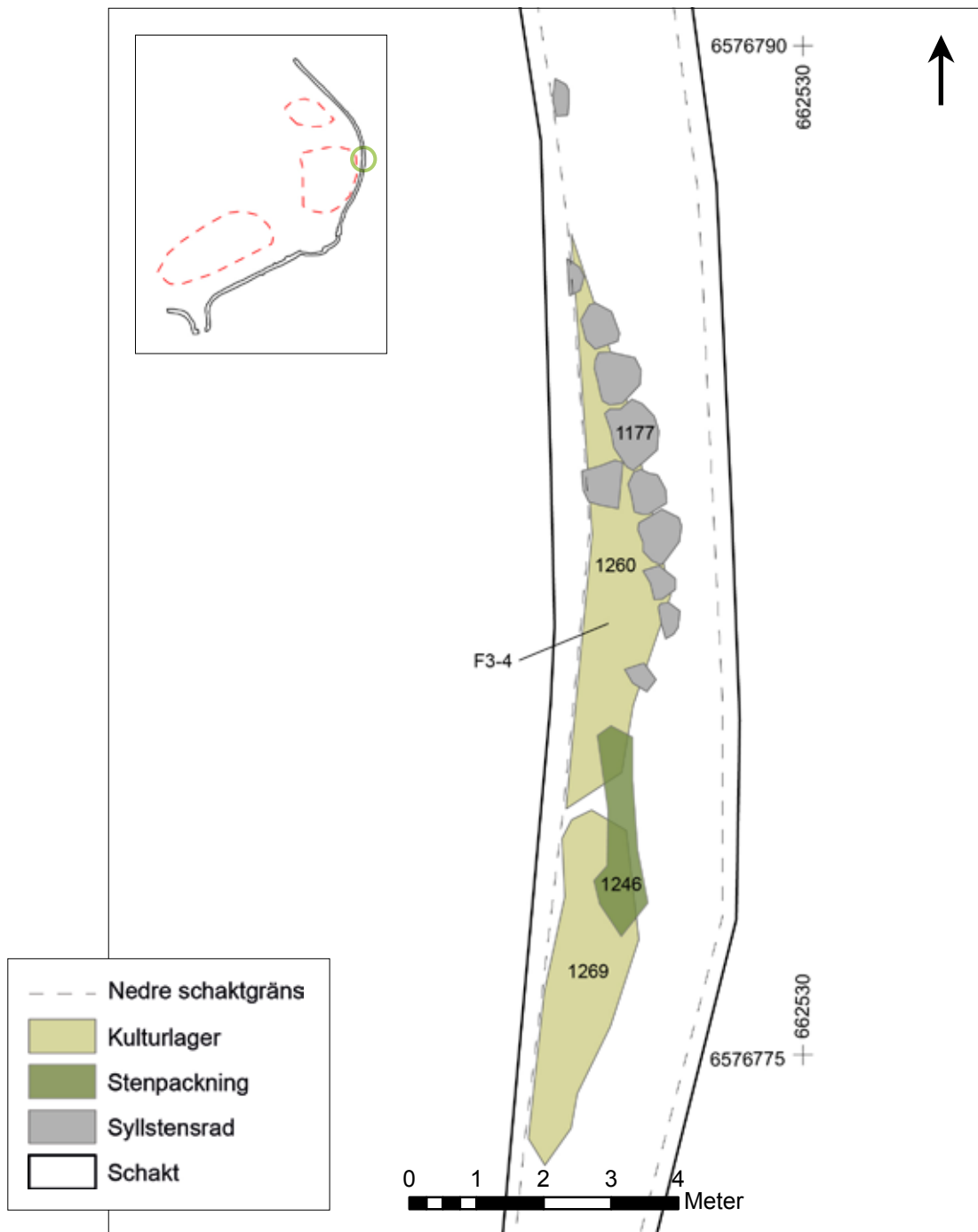


Figur 11. Hus 2. Skala 1:100.

Figur 12. Betongfundament A1070 med armeringsjärn. Foto från nordväst.

### Hus 3

Syllstensrad A1177 bestod av  $0,65 \times 0,35$ – $0,9 \times 0,4$  meter stora block i nordöst–sydvästlig riktning. Samtliga block hade flata ovasidor och låg i kulturlager A1260, men nådde ej ner till undergrunden. Lager A1260 mätte  $1,2 \times 8$  meter i plan och de översta skikten framkom på samma nivå som syllstenarnas ovasida. Lagret bestod av en mörkbrun, något fet lera med inslag av ljusare brunaktiga fläckar vilka föreföll bestå av förmultnat benmaterial då spongiösa inslag observerades i fläckarna. Lagret innehöll rikligt med fynd bestående av rödgods (F3), tegel, hästkosöm, kritpipsfragment (F4), kol, spikar, glas och planglas. En begränsad yta djupgrävdes för hand genom lagret.



Figur 13. Hus 3. Skala 1:100.



I fyllningen framkom rikligt med mindre sten, 0,05–0,2 meter stora, samt fynd av samma typ som i fyllningen ovan. Mot gropens botten framkom kompakt grusblandad lera och rikligt med hårt fragmenterad tegelkross. Det kunde ej fastställas ifall detta var kulturlagrets botten. Lagret var mest påtagligt väster om syllstenarna som tycktes avgränsa dess utbredning åt öster, tjockleken kunde konstateras vara minst 0,7 meter.

Figur 14. Hus 3 med syllstensrad A1177 och lager A1260 i förgrunden. Foto från nordnordöst.

Söder om A1260 framkom en långsträckt oval stenpackning (A1246). Stenpackningen mätte 0,7 × 2,9 meter i plan och bestod av 0,1–0,3 meter stora rundade stenar varav cirka 20–25 stycken var synliga i ytan. Mer sten framkom undertill varpå packningen minst har varit tvåskiktad. Ytterligare ett stycke åt söder framkom ytterligare ett långsträckt kulturlager som sträckte sig vidare åt söder (A1269). Det var delvis avgränsat från A1260 av stenpackningen A1246. Lagret A1269 mätte 1,2 × 5,3 meter i plan och var 0,7–0,8 meter tjockt. Djupet kunde fastställas då en begränsad yta djupgrävdes ner till cirka 0,8 meter. Lagret bestod av en kompakt mörkbrun, siltig lera med inslag av sand, något fet och humös. Det innehöll även enstaka stenar som var 0,02–0,07 meter stora samt rikligt med fynd av ben, keramik, tegel, fiskben, murbruk samt något enstaka trästycke (0,2 meter stort).

#### Hus 4

Hus 4 bestod av tre stenansamlingar vilka bedömdes vara raserade/omrörda syllstenskonstruktioner och påträffades cirka 11 meter sydöst om den synliga husgrunden inom bytomten. Konstruktionerna hade sannolikt jämnats med marken vid anläggandet av vägen (Wallenbergs allé), dock föreföll de större blocken ha legat någorlunda *in situ*. Ytan var bemängd med fynd bestående av tegelkross, murbruk och planglas. Fynden framkom intill, och delvis under syllblocken.

Nedan följer en redogörelse för de tre stenansamlingarna som mättes in separat, men sannolikt ska ses som en samma anläggning (A1290). Stenstorlek och konstruktionssätt var snarlika den synliga husgrunden inom bytomten.

#### HUSGRUND A1290

Den västra stenansamlingen var 2,9 × 0,9 meter stor, med blandat stenmaterial, 0,3–1,0 meter i diameter. Majoriteten av blocken var kanthuggna och några enstaka var rundade. Ytan var bemängd med tegelfragment och murbruk samt rikligt med planglas.



Figur 15. Hus 4 och hus 5. Infäld i plan visas relationen till den synliga husgrunden inom bytomten. Skala 1:100.



Den norra stenansamlingen var 1,6 × 2,1 meter stor och 0,8 meter hög med kanthuggna och rundade block. Blocken var 0,3–0,9 meter stora. Rikligt med fynd framkom intill och under block, och bestod av ett kranium från nöt med snittspår, järnspik, glas, keramik, porslin, tegel och murbruk och planglas. Två block schaktades bort av maskin innan de hann dokumenteras (figur 14).

Figur 14. Syllstenskonstruktion A1300. Till vänster i bild ses gropar efter två större bortschaktade block som ingått i konstruktionen. Foto från västnordväst.

Den södra stenansamlingen låg intill den östra schaktväggen. Ytan mätte 0,5 × 2 meter i plan och var 0,6 meter hög. Stenmaterialet bestod av 0,2–0,7 meter stora rundade och kanthuggna block och stenar. I den östra schaktväggen observerades en mörk horisont som löpte in från söder upp över blockens ovansida. Horisonten var bemängd med ben och keramik.

#### LAGER A1328

Strax norr om syllkonstruktionen påträffades ett 1,1 × 1,1 meter stort och 0,36 meter djupt lager (A1328), initialt bedömt som en anläggning, som ej kunde avgränsas då den löpte in i den västra schaktväggen. Syllen föreföll anlagd på ytan genom vilken A1328 var nedgrävd. Fyllningen bestod av siltig sand med humösa inslag. Ställvis var fyllningen något fet och innehöll måttligt med 0,01–0,09 meter stora stenar, samt sot och kol.

Det påträffades även rikligt med tegelkross i anläggningen/lagret samt fynd i form av en kritpipa (huvud och skaft), planglas, ben, tegel och keramik (F5–9). Då lagret undersöktes (snittades) korrelerade ej formen i plan med formen i sektionen då fyllningen stack ut åt sidorna. Lagret tolkas vara en upphöjning i ett äldre underliggande lager.

## Hus 5

Tre meter sydväst om hus 4 framkom ytterligare en husgrund (hus 5). Den utgjordes av en skalmurskonstruktion orienterad i östnordöst–västsydvästlig riktning (A1364). Den var upp till 1,1 meter tjock. Söder om skalmuren framkom en cirka 8 m<sup>2</sup> stor terrasserad yta. Murens norra ytterkant var 0,45 meter hög och stack ner cirka 0,35 meter, varpå syllen totalt var 0,8 meter hög från botten till toppen och 2,4 lång mellan schaktväggarna. Blocken var 0,25–0,6 meter stora, flertalet fint kanthuggna och väl passade i murens yttermurskonstruktion i minst två skift. Murens innanmäte var fyllt med mindre sten i storleksordningen 0,18–0,25 meter. På skalmurskonstruktionens ovansida påträffades murbruk och tegelkross, ytan föreföll ursprungligen ha varit helt bestruken med murbruk. I anslutning till muren påträffades rikligt med fynd bestående av kritpipsfragment, porslin, spik, keramik, obrända ben, tegel och murbruk. Troligen utgjorde detta rester av ett större raseringslager (A1434) som överlagrade både skalmur och terrassering samt ytorna strax utanför åt norr och söder. Raseringslagret mätte cirka 2 × 6 meter i plan och var cirka 0,1 meter tjockt. Det innehöll rikliga mängder fynd bestående av bland annat porslin, buteljglas, planglas, medicinflaskor, järnföremål, keramik, obrända ben, tegel och murbruk, samt rester av äldre elinstallationer. Fynden framkom i ett mörkbrunt, humöst, lager uppblandat med sand och grus. Sammantaget bedömdes fynden härröra från gårdens sista skede då huset jämnades med marken i samband med vägbygget.

Terrasseringen (A1368) var uppbyggd söder om och intill skalmuren för att skapa en plan yta i den sluttande topografin ovanför muren. Den frilagda delen av terrassen mätte 5 × 2 meter i plan. Den var uppbyggd med sten i flera skift varav det översta delvis bestod av 0,08–0,65 meter stora kanthuggna stenar placerade med en flat sida uppåt



Figur 15. Syllkonstruktion i skalmursteknik. Foto från nordöst.



Figur 16. Terrassering söder om skalmurskonstruktion. Foto från sydväst.

Figur 17. Terrassering A1368. Blocken i terrassens södra del låg direkt på undergrunden. Under ett av blocken påträffades ett kritpipsskaft. Lodfoto.



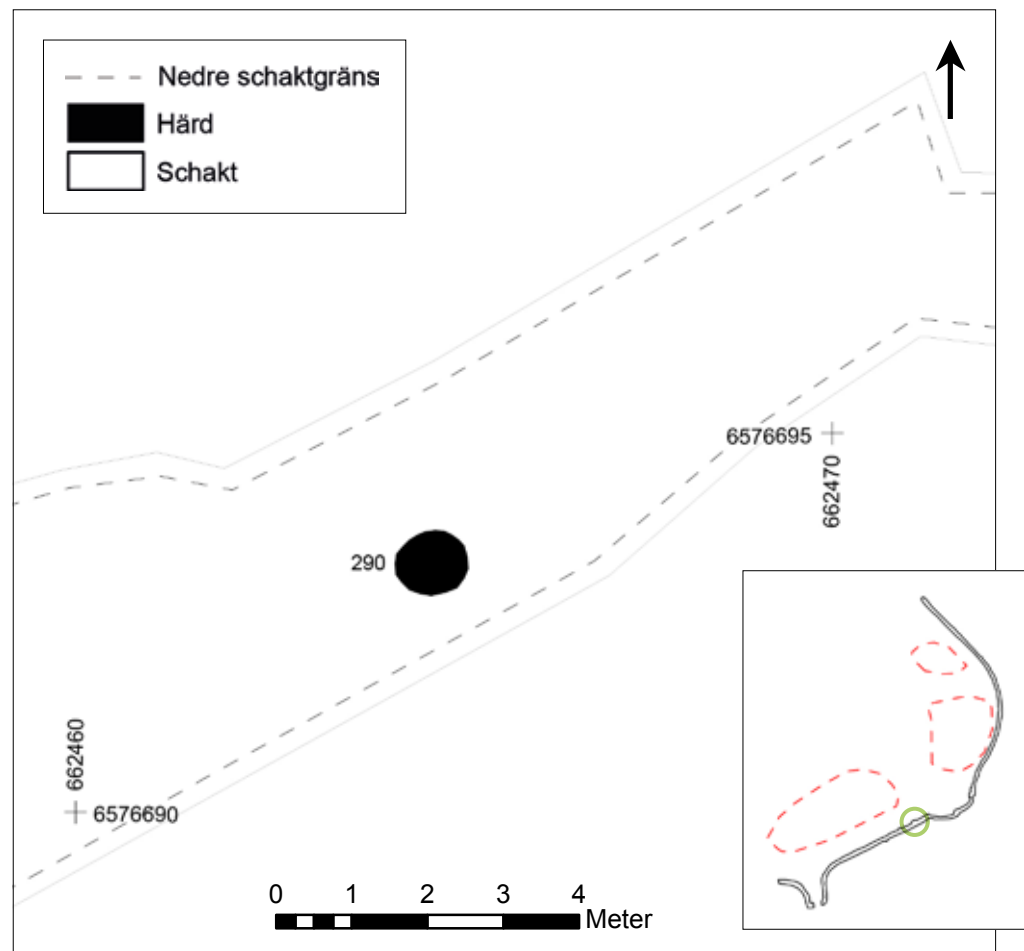


för att skapa en plan yta. I de underliggande skiften var merparten av stenarna rundade och generellt mindre i storlek (0,02–0,15 meter stora). Terrasseringen avslutades i söder med en cirka 1 meter bred och 0,4 meter hög yta bestående av större block tätt placerade med mindre stenar inklädd emellan. Merparten av blocken var obearbetade. Ett par av blocken föreföll ha blivit utrivna åt söder, sannolikt då byggnaden revs. Blocken hade placerats direkt på undergrunden. Stenpackningen låg i en lucker mörkbrun-beige fyllning med humös och sandblandad silt som innehöll rikligt med fynd av samma karaktär som i ovanliggande raseringslager. Undertill framkom en ljusbrun-beige morän bestående av sand med inslag av silt och grus. Under ett av de större blocken påträffades ett fragment från en kritpipa (F10) direkt ovanpå moränen.

## Anläggning och lager

### Härd A290

Härden A290 påträffades i den södra delen av schaktet söder om gravfältet L2016:5765. Den var 1 × 0,85 meter stor och cirka 0,2 meter djup. Botten var rundad med sluttande sidor. Fyllningen bestod av rik förekomst av sot och kol samt skörbränd och skärvig sten (stenstorlek upp till 0,15 meter i diameter). Det fanns en antydning till värmepåverkad rödaktig lera kring härden. Anläggningen <sup>14</sup>C-daterades till 774–898 e.Kr. (83,4%). Dateringen visar att härden sannolikt är samtida med gravfältet. Den kan ha utgjort en perifer del av gravfältsritualerna.



Figur 18. Härd A290. Skala 1:100.



Figur 19. Härd A290. Planfoto från sydöst samt sektionsfoto från nordväst Foto Birgitta Larsson.

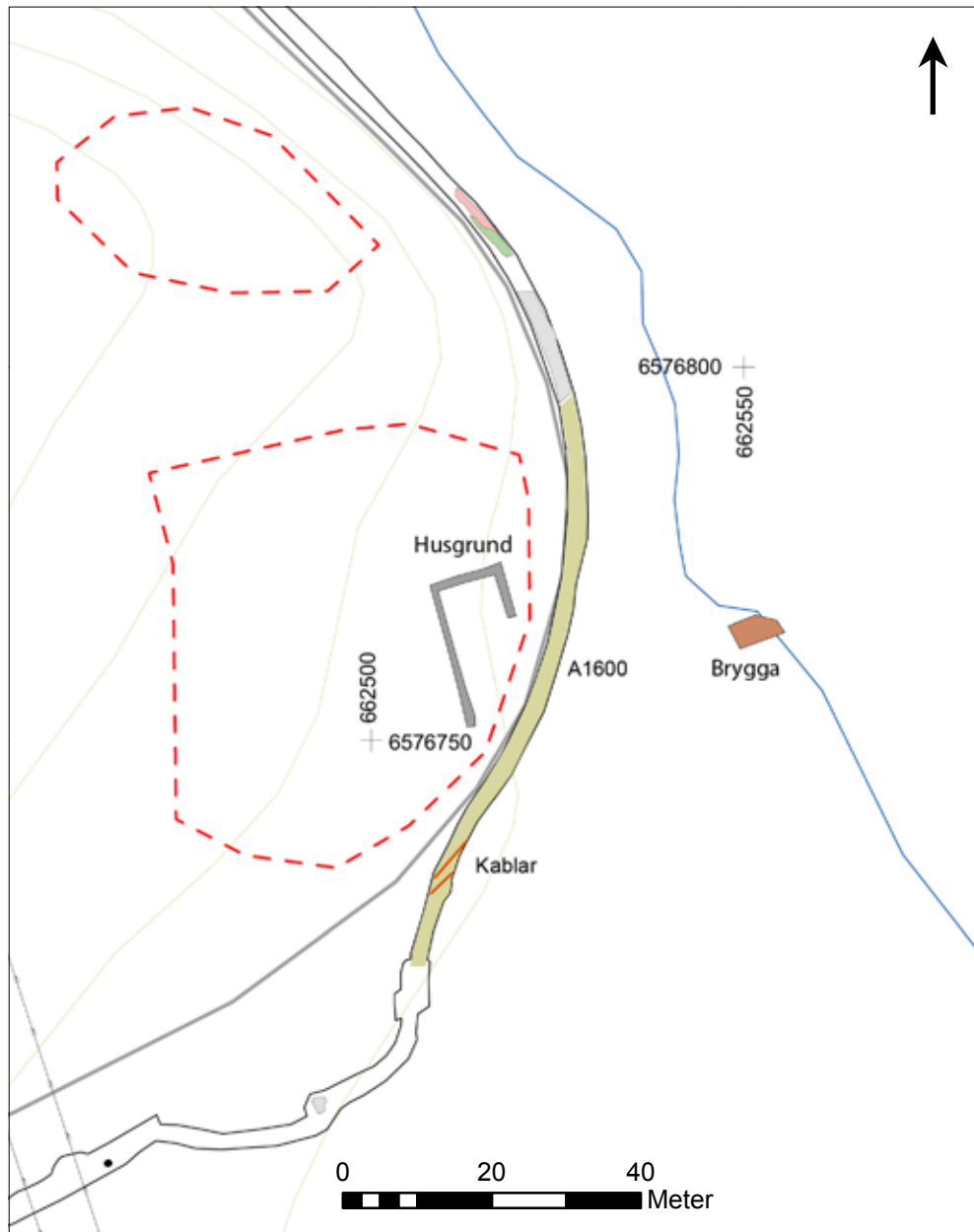
## Kulturlager A1600

I schaktet öster om bytomten framkom utöver huslämningarna ett kraftigt kulturlager (A1600). Kulturlagret dokumenterades i schaktväggen under vägbanan, men även i schaktväggen ner mot vattenbrynet. Bärlagren var anlagda direkt ovanpå bytomtens kulturlager och bestod i stor utsträckning enbart, eller delvis av sprängsten. Kulturlagret var inte homogent, men bedömdes ändå utgöra ett kontextuellt sammanhållet lager och rest av olika aktiviteter på bytomten. Nedan följer en översiktlig genomgång av kulturlagrets karaktär vid de norra, södra och mellersta delarna.

I den norra delen under vägens bärlager på 0,7 meters djup framkom ett 0,5 meter tjockt fyndförande kulturlager upp mot den bortsprängda berghällen (figur 21). Det bestod av en mörkbrun, humös och sandig silt med både rundade och skarpkantade stenar, 0,05–0,15 meter stora. Lagret var fyndrikt och innehöll bland annat spik och järnbeslag, planglas, lampsockel i porslin, keramik, ben och buteljglas. Berget har utgjort en naturlig avgränsning för bytomten åt norr, och det kan konstateras att ytan åt söder brukats hela vägen intill berget. Lagret i denna del av schaktet var på flera ställen stört av betongrör och brunnar för dagvatten.

Ytan mellan hus 3 och hus 4 har utgjort en sammanhängande aktivitetsyta med kraftiga kulturlager som mätte upp till 0,8 meter. Lagret kunde observeras i schaktväggarna både åt sydöst och nordväst. Lagret bestod av en mörkbrun siltig fyllning med inslag av sand och humus samt var något fet. Det förekom även måttligt med rundade stenar i storleksordningen 0,02–0,07 meter, samt enstaka större stenar upp till 0,4 meter i storlek.

Figur 20. Kulturlager A1660 vid bytomten. Skala 1:1 000.



I lagret påträffades rikligt med fynd av bland annat porslin, hästsko, stengods, rödgods tegel, buteljglas, järnspikar och obränt ben. Två meter nordöst om hus 4 framkom lager A1328, som möjligen utgjorde ett underliggande äldre kulturlager (se detaljerad beskrivning av ytan under rubriken "Lager A1328" i beskrivningen av hus 4).

En generell observation var att kulturlagrets omfattning och tjocklek markant tunnade i den södra delen jämfört med området åt nordöst.

Mot schaktbotten framkom rester av kulturlagret med tegelkross, spik, buteljglas, sot och kol samt andra fynd. I schaktbotten påträffades även ett antal större stenar, 0,3–0,5 meter stora, det gick dock ej att fastställa om stenarna utgjort rester av en huskonstruktion eller hamnat där i samband med rivningsarbeten inför vägbygget.



Figur 21. Sektion i del av kulturlager A1600. Foto från sydöst.



Figur 22. Kabelstammar nedgrävda genom bytomten. I botten påträffades spår av kulturlager och sten. Foto från nordväst.

Figur 23. Grindstolpe i granit.



## Övrigt

I slänten ner mot åkerkanten hade ett cirka 1 meter tjockt lager med fyllnadsmassor påförts, sannolikt i samband med vägbygget. I massorna påträffades en fint kanthuggen grindstolpe i granit som mätte 1,3 × 0,23 × 0,3 meter (figur 23).

## Fynd

Det framkom en mindre mängd fynd som pekar mot på att bytomten haft kontinuitet längre tillbaka än 1850. Fragment från kritpipor påträffades i tre olika kontexter – A1268, A1328 och A1368. I anläggningen A1328 påträffades också äldre fajans (F9), stengods (F8) och yngre rödgods (F6). Ett fragment av yngre rödgods med prickigt mönster i grön glasyr (F7) kan troligen dateras till 1700-tal.

Inget osteologiskt material har registrerats, men en översiktlig analys av Lisa Hartzell, KM, visar på att flertalet obrända ben bestod i huvudsak av slaktavfall från tamboskap som nöt, får/get och svin.

Generellt var merparten av fynden ej möjliga att datera, exempelvis framkom mängder med rödgods utan identifierbar karaktäristik eller ornamentik, spik, planglas, ben och tegel-fragment. En del fynd var också av uppenbar sentida datering från bytomtens sista skede.

Nedan presenteras ett begränsat antal av den stora mängd fynd som påträffades varav endast en mindre mängd fynd har tillvaratagits och registrerats (figur 24–31).



Figur 24. Kritpipa (F5) från A1328.



Figur 25. Fynd från raseringslager A1434 vid hus 5. Fynd av sentida karaktär. Som exempel kan nämnas Rörstrands porslinsserie "Flora" vilken producerades åren 1911–1925.

Figur 26. Porslins-fragment från rase-ringslager A1434 med den klassiska dekoren "Willow" som producerades under perioden cirka 1750-1950-tal vilket gör den mycket svår att datera.



Figur 27. Keramik och stengods (F6-9) från A1328.





Figur 28. Djurben från A1328.



Figur 29. Djurben från A1368.



Figur 30. Hästsko med broddar från A1368.



Figur 31. Järngryta från raseringslager A1434.



# Analyser

## Vedartsanalys

Tre prover samlades in och analyserades av Ulf Strucke, Antraco HB (bilaga 3). Från härden A290 fanns förutom ett litet fragment av ek även träkol av ung stam/gren av ene. Den senare skickades vidare för <sup>14</sup>C-analys. I kolhorisonten A1032 fanns förutom stam och grövre gren av al två fragment av innerbark från al. Ett av dessa härstammar från en klen gren. I kulturlagret A1260 påträffades ett heterogent prov med obrända kvistar av ene, delvis förkolnat kottefjäll, väl bränd uppvuxen stam av furu samt förkolnad bark. Den senare skickades vidare för <sup>14</sup>C-analys.

## <sup>14</sup>C-analys

Tre kolprover <sup>14</sup>C-analyserades vid Ångströmlaboratoriet, Uppsala universitet (tabell 1, bilaga 4). Härden A290 daterades till 774–898 e.Kr. och visade att den sannolikt är samtida med gravfältet L2016:5210. Kolhorisonten A1032 daterades till 1500–1600-tal och kulturlagret A1260 till modern tid.

Tabell 1. Resultat <sup>14</sup>C-analys.

Lab nr	Kontext	Material	<sup>14</sup> C-ålder BP	Kal 1 sigma	Kal 2 sigma
Ua-80973	A290, härd (PK304)	Träkol, en	1185±32	775–888 e.Kr.	709–973 e.Kr.
Ua-80974	A1032, kolhorisont (PK1034)	Träkol, al	350±31	1480–1629 e.Kr.	1460–1635 e.Kr.
Ua-80975	A1260, kulturlager (PK1288)	Förkolnad bark	123±31	1678–1923 e.Kr.	1678–1941 e.Kr.

# Tolkning

Fyndmaterialet som bland annat bestod av rödgods och kritpipor pekar på att bytomten bör ha haft en brukningstid från åtminstone tidigt 1700-tal fram till att stora delar av bytomten raserades och övertäcktes, möjligen i samband med vägbygget.

## HUS 1

Fynden indikerar att huset är äldre än 1850. Kolhorisonten A1032 uppvisade en datering till 1500–1600-tal. Kolhorisont och kulturlager samt de möjliga syllstenarna i hus 1, som framkom nedanför berget norr om gravfältet L2016:5210, var belägna i den gamla hagmarken till gården Lindöbro (belägen cirka 270 meter nordväst om bytomten Nedre Lindö).

## HUS 2

Konstruktion i betong och fynd av 1900-talskaraktär. Huset är sentida.

## HUS 3

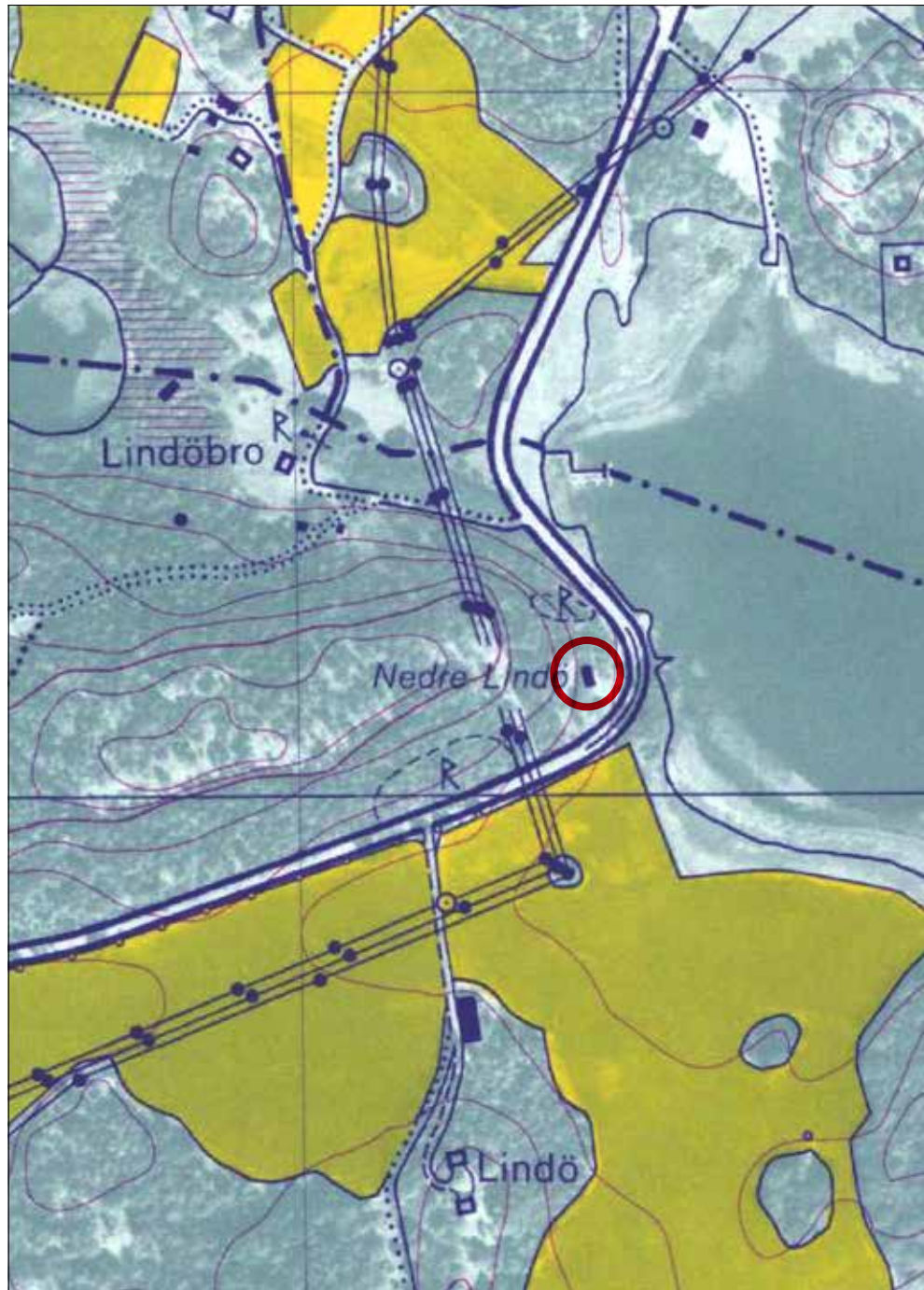
Sammantaget indikerar fynd av bland annat ett skaft från kritpipa (F3–4) och husets konstruktion att det är äldre än 1850. <sup>14</sup>C-dateringen visar sannolikt husets slutfas.

## HUS 4 OCH HUS 5

Rumsligt ligger båda syllstenskonstruktionerna vid hus 4 och hus 5 väl i linje med den synliga husgrunden nordväst om Wallenbergs allé och skulle potentiellt kunna vara rester av samma byggnad. Konstruktionsmässigt skiljer de sig dock åt markant.

Hus 5 förefaller vara en kraftigare/annan typ av konstruktion än hus 4. Utifrån hur den synliga husgrunden är konstruerad så stämmer det bättre överens med hus 4. Antingen är hus 4 och hus 5 rester av olika byggnader, eller så är raseringsgraden så pass olika att det är svårt att avgöra hur lika de varit ursprungligen. Det enda säkra fyndet som daterar ytan till perioden innan 1850 är en kritpipa (F10). Denna framkom under anläggningen.

En härd påträffades i åkern nedanför gravfältet L2016:5765. Möjligen utgör härden en del av gravfältsritualerna.

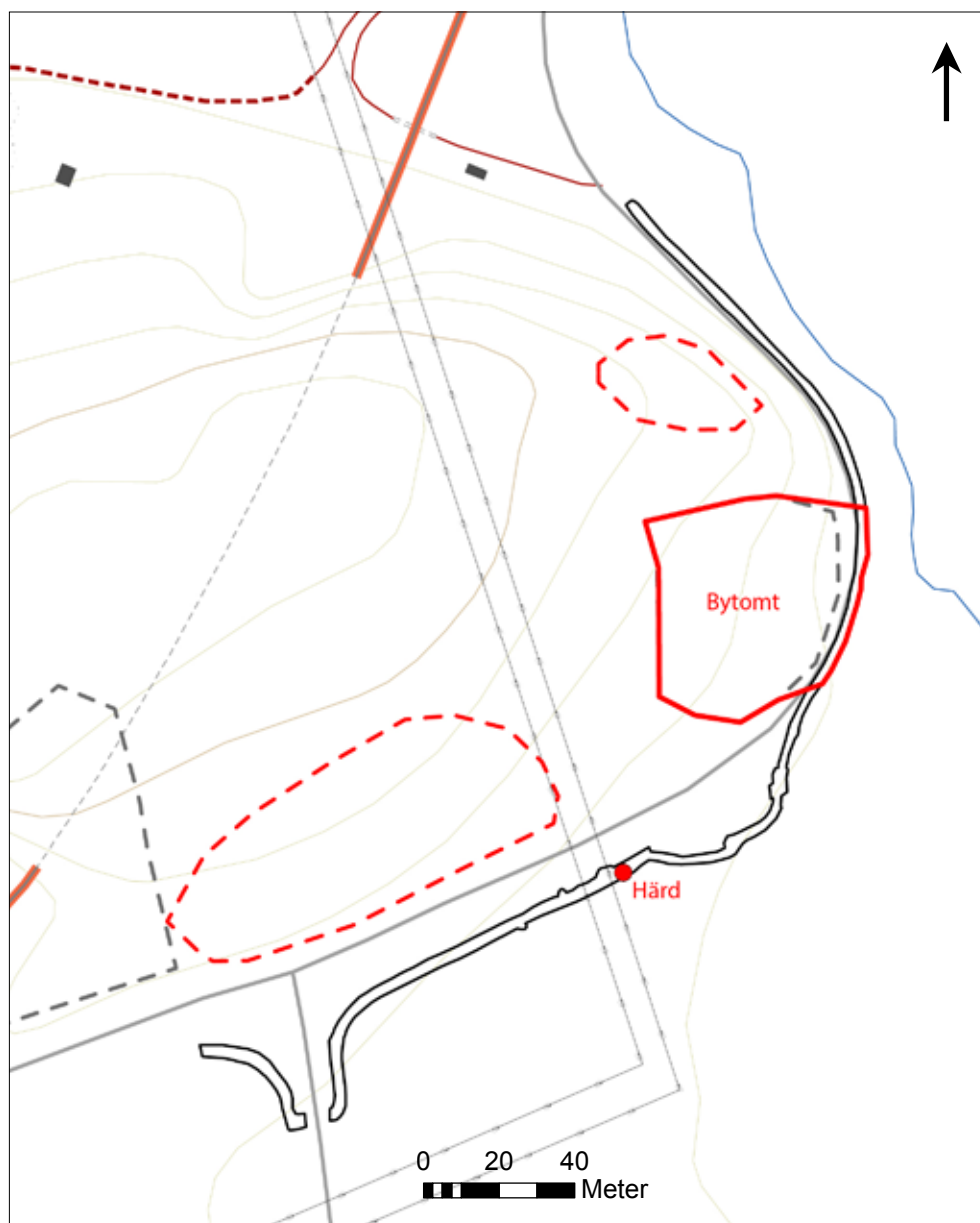


Figur 32. Nedre Lindö var fortfarande bebyggt under andra halvan av 1900-talet. År 1982 fanns en byggnad kvar. Utdrag ur Ekonomiska kartan 1982. Skala 1:5 000.

## Utvärdering

Arbetet beräknades ursprungligen ta sammanlagt tre arbetsdagar i anspråk uppdelat på två olika tillfällen. Maskinarbetet tog dock längre tid än beräknat. Den enskilt största bidragande orsaken var att asfaltsbeläggningen visade sig ha en tjocklek på uppemot 0,5 meter, och att berggrund framkom i delar av schaktet. En ytterligare faktor var att det fanns mycket begränsade ytor att lägga upp schaktmassorna på i anslutning till schaktet, grävmaskinen fick följaktligen transportera bort massorna på ett mindre släp löpande under arbetet vilket var mycket tidskrävande. Sammantaget försvårade och fördröjde arbetet väsentlig av dessa omständigheter.

Schaktningsövervakningen har resulterat i att utbredningen för bytomten L2013:5371 har utvidgats något åt öster, samt att härden A290 har registrerats som fornlämning L2024:1625, i Kulturmiljöregistret (KMR).



Figur 33. Ny utbredning för bytomten L2013:5371, samt nyregistrering av härden A290 (L2024:1625), i Kulturmiljöregistret (KMR). Skala 1:2 000.

# Referenser

## KART- OCH ARKIVMATERIAL

Kulturmiljöregistret (KMR)

Lantmäteristyrelsens arkiv (LMS)

Ägomätning cirka 1700, LMS A58-10:1

Arealavmätning 1757, LMS 01-lov-6

Arealavmätning 1900 (?), LMS 01-lov-2

Ortnamnsregistret. Institutet för språk och folkminnen (ISOF)

Rikets allmänna kartverks arkiv (RAK)

Häradsekonomska kartan 1901, Skå, RAK J112-75-18

Ekonomiska kartan 1953, Lovö, RAK J133-1015d53

Ekonomiska kartan 1982, Lovö, RAK J133-1015d82

## LITTERATUR

Andersson, K. & Wertwein, G. 2013. *Ekerövägen*. Särskild arkeologisk utredning etapp 1.

Länsväg 261. Ekerövägen. Ekerö kommun. Uppland. Arkeologistik rapport 2013:3.

Andersson, K. 2014. *Ekerövägen*. Arkeologisk utredning etapp 2. Väg 261. Ekerövägen.

Lovö socken. Ekerö kommun. Uppland. Arkeologistik rapport 2014:10.

Edenmo, R. & Strucke, U. 1994. *Malmvik-Lindö*. Arkeologisk förundersökning och särskild undersökning. Väg 261. Uppland. Lovö socken. RAÄ 7:2, RAÄ 124. Riksanikvarieämbetet UV Stockholm rapport 1994:38.

Ekman, T. 2019. *Längs Ekerövägen på Lovön*. Arkeologisk förundersökning och utökad arkeologisk förundersökning. Arkeologgruppen rapport 2019:50.

Ekstrand, V. 1903. *Svenska Lantmätare 1628–1900, bibliografisk förteckning*. Almqvist & Wiksells boktryckeri AB. Uppsala.

Petré, B. 2010. *Arkeologiska undersökningar på fornlämning RAÄ 34 Lunda/Berga, Lovö sn, Uppland. Gravfält från vikingatid, äldre järnålder och yngre bronsålder samt boplatslämningar från bronsålder*. Lovö Archaeological Reports and Studies 9.

## TEKNISKA OCH ADMINISTRATIVA UPPGIFTER

---

<i>Stiftelsen Kulturmiljövård projektnr:</i>	KM22048
<i>Länsstyrelsen dnr, beslutsdatum:</i>	43 I-3640-2022, 2022-03-17
<i>Kulturmiljöregistret uppdragsnr:</i>	202200430
<i>Typ av undersökning:</i>	Arkeologisk undersökning i form av schaktningsövervakning
<i>Undersökningsperiod:</i>	31 januari–21 september 2023
<i>Personal:</i>	Birgitta Larsson (projektledare) Stefan Östlund
<i>Landskap:</i>	Uppland
<i>Län:</i>	Stockholm
<i>Kommun:</i>	Ekerö
<i>Socken:</i>	Lövö
<i>Fastighet:</i>	Malmvik 2:1
<i>Fornlämning:</i>	L2013:5371, L2016:5210 och L2016:5765
<i>Koordinater:</i>	N 6576870–6576646 / E 662464–662353
<i>Koordinatsystem:</i>	SWEREF 99 TM
<i>Höjdsystem:</i>	RH 2000
<i>Inmätningssmetod:</i>	RTK-GPS
<i>Dokumentationshandlingar:</i>	Inga utöver denna rapport.
<i>Fynd:</i>	Fynden FI–10 förvaras hos KM i väntan på beslut om fyndfördelning.

## Bilaga 1. Anläggningstabell

Anl nr	Typ	Anmärkning
A290	Härd	-
A1019	Stenpackning	Hus 1
A1026	Kulturpåverkat lager	Hus 1
A1032	Kolhorisont	Hus 1
A1037	Nedgrävning	Hus 1
A1070	Betongfundament	Hus 2
A1096	Raseringslager	Hus 2
A1177	Syllstensrad	Hus 3
A1246	Stenpackning	Hus 3
A1260	Kulturlager	Hus 3
A1269	Kulturlager	Hus 3
A1290	Sternansamling	Hus 4
A1328	Lager	-
A1364	Skalmurskonstruktion	Hus 5
A1368	Terrassering	Hus 5
A1434	Raseringslager	Hus 5
A1328	Nedgrävning	-
A1600	Kulturlager	-

## Bilaga 2. Fyndtabell

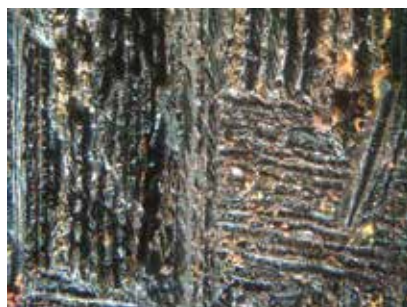
Fyndnr	Sakord	Material	Kommentar	Vikt (g)	Antal	Antal fragm	Fragm grad	Fyndomständighet
F1	Kärl	Keramik	Rödgoods, brun glasyr på insida, oglaserad utsida. Plan botten.	33,76	4	4	Fragment	I ytan av anläggning A1026.
F2	Tegel	Tegel	Kvartsmagrad tegel. Väggtegel.	-	2	2	Fragment	Stenpackning A1019.
F3	Kärl	Keramik	Rödgoods. Buk med dekorrande på utsida.	-	1	1	Fragment	Djupgrävd grop i lager A1260.
F4	Kritpipa	Bränd lera	Pipskaft.	-	1	2	Fragment	Djupgrävd grop i lager A1260.
F5	Kritpipa	Bränd lera	Pipskaft och huvud.	-	1	7	Fragment	Fyllning i A1328.
F6	Kärl	Keramik	Rödgoods med brun glasyr och vita dekorrande på ovansida, oglaserad undersida. Fat.	-	1	1	Fragment	Fyllning i A1328.
F7	Kärl	Keramik	Rödgoods. 1) Mynningsbit med svart glasyr på utsida och brun glasyr på insida. 2) Fat med grön glasyr med prickmönster på ovansida.	-	2	2	Fragment	Fyllning i A1328.
F8	Kärl	Keramik	Stengods. Bud och skuldra/mynning. Beige glasyr.	-	2	2	Fragment	Fyllning i A1328.
F9	Kärl	Keramik	Fajans med vid glasyr och blå dekormålning, ej samma kärl. Fat.	-	3	3	Fragment	Fyllning i A1328.
F10	Kärl	Kritpipa	Pipskaft.	-	1	1	Fragment	Framkom på morän under större block i terrass A1368.

# Antraco

vedartsanalys

ProjektId 2728

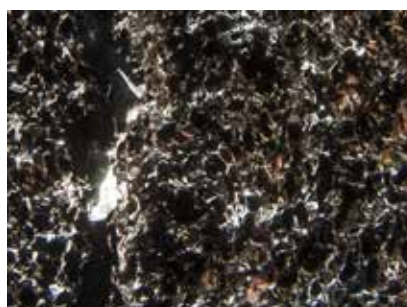
Uppland, Ekerö kommun, Lovö socken, Nedre Lindö 2:3,



Härd, A290, PK304

Provet hämtades från härd som låg nedanför åkerkanten vid gravfältet/boplatsen L2016:5765. Förutom ett litet fragment av ek påträffades träkol av ung stam/gren av ene. Denna föreslås för datering.

Vikt (g)	Analyserad vikt (g)	Fragment	Analyserat antal	Ek	En
0,1	0,1	17	17	1	16



Härd/kolhorisont, A1032, PK1034

Provet togs i anläggning nära bytomten L2016:5371. Förutom stam och grövre gren av al framkom två fragment av innerbark från al. Ett av dessa härstammar från en klen gren.

Vikt (g)	Analyserad vikt (g)	Fragment	Analyserat antal	Al	Albark
4,6	4,6	26	26	24	2



Kulturlager, A1260, PK1288

Provet hämtades från bytomten L2013:5371. Ett heterogent prov med obrända kvistar av ene, delvis förkolnat kottefjäll, väl bränd uppvuxen stam av furu samt förkolnad bark. Den senare föreslås för datering

Vikt (g)	Analyserad vikt (g)	Fragment	Analyserat antal	Bark	En	Kottefjäll gran	Tall
0,8	0,8	14	14	1	3	1	9





UPPSALA  
UNIVERSITET

Ångströmlaboratoriet  
Tandemlaboratoriet

Kol-14 gruppen

Besöksadress:  
Ångström Laboratoriet  
Lägerhyddsvägen 1

Postadress:  
Box 529  
751 21 Uppsala

Telefon:  
018 – 471 3124

Hemsida:  
<http://www.tandemlab.uu.se>

E-post:  
radiocarbon@physics.uu.se

Uppsala 2023-12-01

Stefan Östlund  
Stiftelsen Kulturmiljövård  
Byängsgränd 6, 1tr  
120 40 ÅRSTA

## Resultat av <sup>14</sup>C datering av träkol från KM22048, Nedre Lindö 2:3, Lövö socken, Ekerö kommun, Uppland. (p 5577)

### Förbehandling av träkol:

1. Synliga rottrådar borttages.
2. 1 % HCl tillsätts (10 h, under kokpunkten) (karbonat bort).
3. 1 % NaOH tillsätts (10 h, under kokpunkten). Löslig fraktion fälls genom tillsättning av konc. HCl. Fällningen som till största delen består av humusmaterial, tvättas, torkas och benämns fraktion SOL. Olöslig del, som benämns INS, består främst av det ursprungliga organiska materialet. Denna fraktion ger därför den mest relevanta åldern. Fraktionen SOL däremot ger information om eventuella föroreningars inverkan.

Före mätningen av <sup>14</sup>C-innehållet i acceleratoren förbränns det tvättade och intorkade materialet, surgjort till pH 3, till CO<sub>2</sub>-gas som i sin tur grafiteras genom en Fe-katalytisk reaktion. I den aktuella undersökningen har fraktionen INS daterats.

### RESULTAT

Labnummer	Prov	δ <sup>13</sup> C‰ V-PDB	<sup>14</sup> C ålder BP
Ua-80973	Malmvik 2:1, PK304 A290	-22,7	1 185 ± 32
Ua-80974	Malmvik 2:1, PK1034 A1032	-28,6	350 ± 31
Ua-80975	Malmvik 2:1, PK1288 A1260	-28,1	123 ± 31

Med vänliga hälsningar

Karl

Håkansson

Elektroniskt undertecknad  
av Karl Håkansson  
Datum: 2023.12.01  
17:41:21 +01'00'

Karl Håkansson/Daniel Primetzhofer

### Kalibreringskurvor

IOSACal v0.4.1; Atmospheric data from Reimer et al (2020)

