

Kulturmiljöinventering

Muskö socken
Haninge kommun
Stockholms län

*Tobias Mårud
Ann Vinberg*

Muskö

Kulturmiljöinventering

Muskö socken
Haninge kommun
Stockholms län

Tobias Mårud
Ann Vinberg

Utgivning och distribution:
Stiftelsen Kulturmiljövård
Stora gatan 41, 722 12 Västerås
Tel: 021-80 62 80
Fax: 021-14 57 20
E-post: info@kmmd.se

© Stiftelsen Kulturmiljövård 2015

Omslagsfoto: Götängen, vy mot gravhögen Muskö 12:1.

Kartor ur allmänt kartmaterial © Lantmäteriet. Ärende nr MS2012/02954.

Innehåll

Inledning.....	5
Bakgrund.....	5
Syfte och målsättning.....	5
Metod.....	5
Avgränsningar.....	5
Muskö, översiktlig historik.....	6
Förhistorisk tid.....	6
Historisk tid.....	11
Säteriernas påverkan och upplösning.....	16
Säteri.....	16
Torp.....	16
Statare (statsystemet).....	17
Arbottna.....	18
Beskrivning av delområdena.....	20
Centralområdet: Ludvigsberg, Skarpa, Mikrum, Mälby och Valinge (1).....	20
Ludvigsberg (inom 1).....	26
Det yngre jordbrukslandskapet (inom 1).....	28
Äldre gårdar (inom 1, 18, 19, 21, 22).....	30
Muskö kyrkby (2).....	38
Torp kring Arbottna:.....	44
Ersholmen (3).....	44
Björkholmen (4).....	46
Grytholmen (5).....	48
Malmen (14).....	50
Rotofta (9).....	52
Bakom (10).....	54
Rännilen (11).....	56
Åsvik (12).....	58
Hagalund (7C).....	60
Torsnäs (7A).....	62
Bergvik (13).....	64
Luffarborg (30).....	68
Torp till Ludvigsberg:.....	70
Lugnet (16).....	70
Kanada (27).....	72
Götängen (15).....	74
Norrortorp (25).....	78
Örnstorp (33).....	80
Hammar (34).....	82
Industrimiljöer:.....	84
Hyttan (26).....	84
Bruket (8A).....	86
Valinge kvarn (inom 1).....	88
Tegelbruk vid ”stäket” - Jennyhill (29).....	90
Militära områden.....	91
Övriga bevaransvärda miljöer och bebyggelse.....	92
Bevaransvärda vägmiljöer (36-38).....	94
Rekommendationer om skydd och fördjupningar.....	96
Kulturlandskapet och äldre bebyggelse.....	96
Skydd.....	96
Rekommendationer.....	98
Fördjupningar.....	99
Referenser.....	100
Kart- och arkivmaterial.....	100
Litteratur.....	101
Tekniska och administrativa uppgifter.....	102



Figur 1. Muskö, Håninge kommun, Stockholms län, Södermanland. Karta från Länsstyrelsernas Karttjänster (WebbGis). Skala 1:150 000.

Inledning

Bakgrund

Stiftelsen Kulturmiljö har efter direktupphandling anlåtts av Haninge kommun för att under år 2015 utföra en inventering av Muskös kulturmiljöer. Inventeringen utförs som ett första steg mot ett förnyat kommunövergripande kulturmiljöprogram samt som faktaunderlag för kommunens kommande översiktsplan.

Syfte och målsättning

Inventeringen ska kartlägga, beskriva och belysa Muskös kulturmiljöer samt lyfta fram dess särskilda kulturhistoriska värden. Faktaunderlaget som inventeringen ger ska omfatta såväl kulturlandskap och fornlämningar som bebyggelse. Tanken är att den ökade kunskapen ska skydda och tillvarata Muskös kulturmiljöer och de värden de besitter vid framtida samhällsplanering och utveckling.

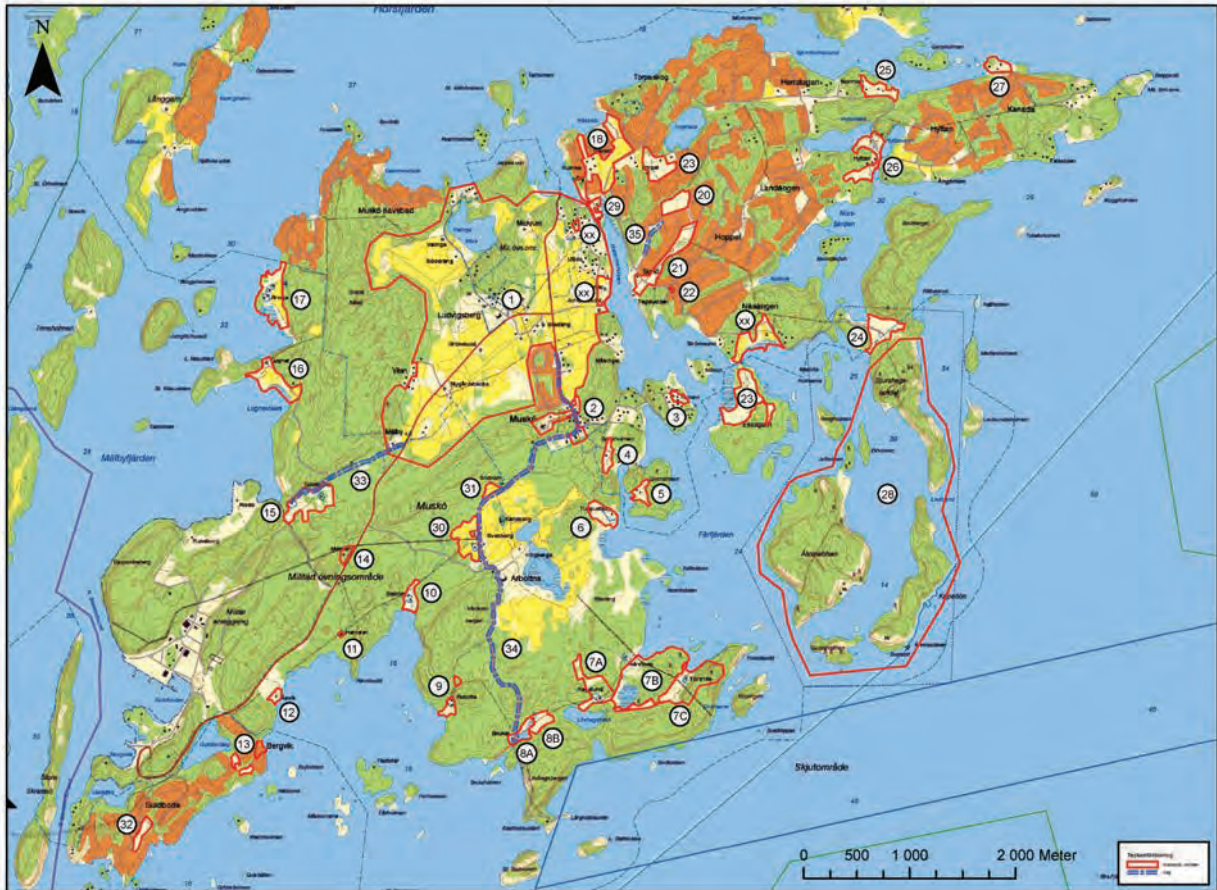
Resultatet redovisas i dels ett utpekande av särskilt värdefulla områden på ett kartunderlag för översiktsplanens räkning, dels i en skriven rapport, vilken inbegriper Muskös kulturhistoriska utveckling samt inventering med fotografisk dokumentation, som senare kan utgöra underlag för Haninge kommuns arbete med Kulturmiljöprogrammet.

Metod

Uppdraget inleddes med en skrivbordsinventering där befintliga kunskapsunderlag i form av äldre kartor, arkiv och litteratur studerades för att peka ut särskilt värdefulla områden samt för att författa en exposé av Muskös kulturhistoria. Därefter inventerades, beskrevs och dokumenterades de utpekade kulturmiljöerna och byggnaderna. I och med inventeringen justerades urvalet, vissa initialt utpekade områden sållades bort medan andra tillkom.

Avgränsningar

Inventeringen har omfattat huvudön Muskö med Sånö, exklusive området kring Arbottna herrgård, övriga öar inom Muskö socken har inte ingått, undantaget öarna kring naturhamnen Älvsnabben - Kapellön, Bjurshagslandet, Gubbön och ön Älvsnabben. Dessa har genomgått en "skrivbordsinventering" där arkivmaterial, litteratur och kartor utgör faktaunderlag. Området utgör militärt skyddsområde vilket innebär vissa restriktioner. Även sydvästra delen av Muskö är militärt skyddsområde. Här ligger Musköbasen, området är avspärrat och tillstånd för inventering av området har inte givits. Området kring Arbottna har varit föremål för en särskild inventering till följd av en pågående detaljplaneutredning och omfattas därför inte av detta uppdrag. Avgränsningar har även gjorts vad gäller de tillgängliga kulturmiljöerna. Projektets ram i form av tid och budget har resulterat i att fokus lagts på de främsta och mest representativa miljöerna och byggnaderna. Men i arbetet har även ingått att ta fram förslag på framtida åtgärder i form av rekommenderade fördjupningar.



Figur 2. Resultat av kulturmiljöinventering på Muskö. Sammanlagt 35 delområden och tre vägsträckor har identifierats. Markerat på karta från Länsstyrelsens Karttjänster (WebbGis). Se även bilaga 1.

Muskö, översiktlig historik

Muskö omfattar idag en cirka 3380 ha stor yta med varierad topografi uppdelad på två större öar, Muskö och Sånö, och ett flertal mindre, bl.a. Björnholmen, Älvsnabben och Kapellön. Branta och höglänta partier omger flackare dalgångar, av vilka de största ligger i de centrala delarna av Muskö, vid Ludvigsberg och Arbottna. De högst belägna områdena finns i norr/nordväst och centralt, där nivåerna sträcker sig upp till cirka 70 m.ö.h. Berggrunden utgörs av bl.a. granit och i de flackare dalgångarna finns framför allt glaciallera, men även mindre partier av postglacial silt och grövre material som sandig morän m.m. (SGU, berggrundskarta och jordartskarta).

Förhistorisk tid

Registrerade fornlämningar och fynd från förhistorisk tid är ganska få på Muskö vid jämförelse med närliggande områden på fastlandet, t.ex. i Västerhaninge (Riksantikvarieämbetets fornminnesregister FMIS/Fornsök). Detta beror sannolikt delvis på att öarna har använts på ett annat sätt än fastlandet under denna tid, men det kan också bero på att det inte har utförts några större arkeologiska undersökningar.

Muskö är ett av de större sammanhängande områden öster om Södertörn som stiger ur havet efter istiden. Vid 5900 f.Kr., då havet står cirka 50 meter över dagens havsnivå, finns här en mindre klunga av öar cirka åtta kilometer öster om närmaste ögrupp. Fynd av slagen kvarts visar att man vistats här vid denna tid, under mesolitikum. Platserna består av mindre boplatser, jaktstationer, främst på de största av dessa öar (Pettersson

& Wikell 2006). Dessa fyndplatser återfinns cirka 50–55 m.ö.h., men fynd av kvarts har även hittats på nivåer från 40 och upp till 60 m.ö.h., i det som idag är ett höglänt område i den nordvästra delen av Muskö (Valinge och Mälbys skogsmarker). Enstaka boplatser finns också på det smala höjdparti som ligger väster om Muskö kapell.

En keramikskärva med grop- och tandstämpeldekorer i s.k. vargtandsmönster, har påträffats vid Torpaträsk (FMIS fornlämningsnummer Muskö 76:1, SHM inv.nr 25004; figur 4, bilaga 2). Dekoren dateras till sen mellanneolitikum, d.v.s. yngre stenålder (cirka 3090-2580 f.Kr., Edenmo m.fl. 1997:177-178, 184), men påträffades ganska lågt cirka 24 m.ö.h. I dessa äldre perioder har människor vistats på Muskö säsongsvis, för jakt på säl m.m. och för fiske. Dessa näringsfång har säkerligen utnyttjats i större eller mindre utsträckning ända sedan dess. Det är mera osäkert när man övergår till andra näringar såsom boskapsskötsel och åkerbruk och blir bofast. På fastlandet brukar denna övergång antas ske under den senare delen av stenåldern. Från perioden bronsålder (cirka 1800-500 f.Kr.) finns endast en enstaka indikation på närvaro på Muskö i form av en skärvestenshög. Denna typ av lämning, som kan tolkas som boplatzlämning, men också som kan ha en rituell funktion, t.ex. för gravläggning, finns i den sydöstra delen av Mälby (Muskö 27:1. figur 3).

Ensamliggande stensättningar/gravar härrör sannolikt från äldre järnålder, cirka 500 f.Kr. - 550 e.Kr. och då i första hand den tidigare delen av denna period. De kan vara en indikation på att människor gör anspråk på marken och användningen av den och kanske finns det någon form av bosättning här redan vid denna tid, även om den kanske är av mer säsongmässig karaktär. Det finns elva registrerade stensättningar, och dessa ligger ensamma eller tillsammans med ytterligare en eller två stensättningar i en gravgrupp. Flertalet är dock registrerade som osäkra. Grupper om tre stensättningar finns i den östra delen av Mikrum/Ludvigsberg (Muskö 64:1-3) samt i Götängen (Muskö 14:1-3). Två osäkra stensättningar finns på Björnholmen, intill en hög (Muskö 88:1-3). De övriga stensättningarna är ensamliggande och ligger i något mer isolerat läge, bl.a. i krönläge i skogen i Torsnäs (Muskö 3:1) och i Mälby (Muskö 30:1). Det finns också tre mer eller mindre ensamliggande gravhögar, varav en ligger i krönläge på Grytholmen (Muskö 34:1). Högen är en gravform som nästan alltid förekommer på gravfält från den yngre järnåldern. De övriga två högarna finns i Götängen och på Björnholmen (Muskö 12:1 och 88:1), båda nära möjliga stensättningar. I båda fallen har sot/kol påträffats i eller i kanten av högen. Vid grävning för en källare i högen i Götängen har det, enligt uppgifter, framkommit krukskärvor och benbitar (FMIS).

Längs vägen mellan Mälby och Götängen finns en ensamliggande lämning registrerad som en grav markerad av sten/block (Muskö 15:1). Den består av ett rest stenblock, 1,65 meter högt och 1,25 meter brett och det finns uppgifter om att stenen omgivits av stenkretsar, men detta är svårt att verifiera idag. Stenen har en mycket intressant placering intill den gamla vägen, som varit vägen västerut från de stora byarna och inägomarkerna vid Skarpa. Mälby m.fl. Idag finns spår av vägen i form av en halv väg söder om stenen, cirka 100 meter lång och 2-4 meter bred. Enligt äldre uppgifter har det påträffats fynd av keramik och lerklining i den sentida dikeskanten söder om stenen.

Det finns också en mängd anläggningar som har registrerats som fornlämningsliknande lämningar och av dessa har 31 stycken benämnts stensättningsliknande och skulle kunna vara gravar. Dessa är delvis utspridda i landskapet, men nästan hälften (14 stycken) finns inom Skarpa, främst runt de sydvästra åkergårderna, bl.a. Kapellgården.

Från och med början av den yngre järnåldern, d.v.s. vendeltid, cirka 550 e.Kr., kanske även något tidigare, kan man vara säker på att här finns fast bosättning i form av gårdar. Dessa syns i de järnåldersgravfälten som finns på Muskö. Tre av dessa gravfält ligger på öns norra del på ömse sidor om det gamla sundet och farleden här. Två gravfält ligger på Mikrums marker (Muskö 50:1 och 65:1) nära de tre stensättningarna Muskö



Figur 3. Registrerade fornlämningar i den västra delen av Muskö. Numren anger fornlämningsnummer enligt RAÄ/FMIS, Muskö socken. Markerade på karta från Länsstyrelsens Karttjänster (WebbGis). Skala 1:30 000.



Figur 4. Registrerade fornlämningar i den östra delen av Muskö. Numren anger fornlämningsnummer enligt RAÄ/FMIS, Muskö socken. Markerade på karta från Länsstyrelsens Karttjänster (WebbGis). Skala 1:30 000.

64:1-3. Det ena gravfältet är delat av en väg. Alla dessa gravar ligger lågt, över 5 meter över havet, men under 10 meter. Gravfälten innehåller 11 respektive 10 kända gravar/stensättningar. Ett större gravfält ligger på den östra sidan av sundet, nära Rummets gårdstomt (Muskö 52:1). Gravfältet har ett markerat läge på ett berg intill farleden, på strax över 5 till drygt 15 meter över havet. Det hyser 25 gravar, varav sju högar och 18 stensättningar. En grav/gravgömma har undersökts i samband med nedläggningen av en optokabel 1995. Här påträffades fynd av bronsringar/pärlor, bronsfragment - troligen från ett spänne, kamfragment, pärlor av glas, bergkristallhänge samt keramik. En ¹⁴C-analys gav graven en datering till 674–968 e.Kr., d.v.s. yngre järnålder. Gravfältet är delvis ganska skadat av täkt, framför allt i söder, men ytterligare gravar kan finnas, bl.a. norr om gravfältet. Ett par skärvstensanhopningar söder om gravfältet skulle kunna vara rester av boplats.

Det fjärde gravfältet, som ligger i Arbottna, har ett annorlunda läge (Muskö 18:1). Det har ett mer indraget läge, drygt 10 m.ö.h., inne på inägomarken, och har såtillvida en mer normal placering jämfört de tre övriga. De övriga har en tydlig lokalisering till farleden, även om de också ligger nära by-/gårdstomterna och inägomarkerna till Rummet och Mikrum.

Gravfälten innehåller sammanlagt 52 kända gravar och tillsammans med de ensamliggande stensättningarna finns således minst 63 förhistoriska gravar på Muskö. Undersökningar av gravfält visar nästan alltid att antalet gravar på ett gravfält är betydligt större än de som syns ovan mark före undersökning. Man kan således anta att minst 100 personer gravlagts på Muskö under järnåldern.



Figur 5. Gravhögen Muskö 12:1 i Götängen.

Historisk tid

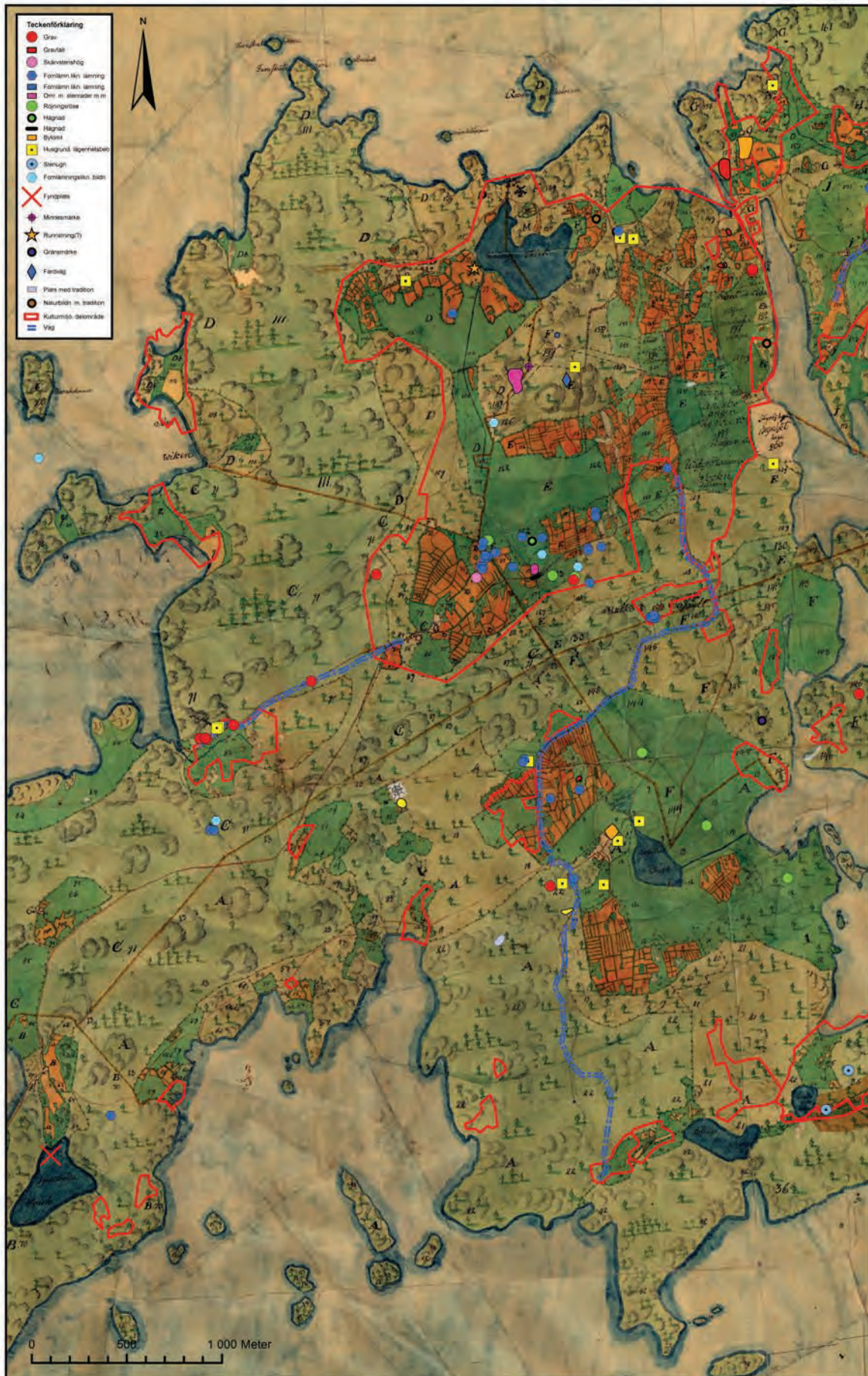
Muskö nämns i skrift första gången år 1278 då konung Magnus Ladulås utfärdar ett gåvobrev på en del av ön till biskop Anund i Strängnäs. I brevet framgår att Muskö rådde under Häringe och ägdes av Kronan. År 1309 skänkte hertigarna Erik och Valdemar land på Muskö till biskop Styrbjörn i Strängnäs. Det är oklart hur stor del av ön som ingick i förläningarna 1278 och 1309 men i Erik och Valdemars brev anges att hertigarna tilldelar biskopen i Strängnäs sin ö Muskö, så sannolikt kom hela ön att tillhöra kyrkan efter 1309.

Muskös strategiska läge syns bl.a. i den kustfarled, som är känd sedan medeltiden. Den s.k. Kung Valdemars farled eller Itinerarieleden, är nedtecknad under 1200-1300-talen och omtalar den farled som går utmed Östersjökusten, från Blekinge upp till Roslagen, över Åland till Finland vidare till Reval i Estland. Här omnämns Älvsnabben som en anhalt. Dessa anhalter kan, förutom hamnlägen, även ha fungerat som lotsplatser (bl.a. Sporrang 2009). Den exakta sträckningen för leden är inte säker. Den kan ha gått på utsidan av önarna, men kanske också mellan Muskö och Sånö.

Muskö kom återigen i Kronans ägo, men tidpunkten för detta är oklar. En vanligt förekommande tes är att det skedde i och med Västerås recess 1527, då kronan drog in en stor del av tidigare kyrkliga egendomar och i synnerhet biskoparnas gods. Möjligen kan Muskö dock återgått redan 1495 i och med att biskop Konrad Rogge överlät Häringe genom ett byte till Sten Sture den äldre. Detta stödjer sig främst på att vissa källor anger att Arbottna gods på Muskö var underlydande Häringe till in på 1600-talet. Häringe tillföll 1553 Gustav Vasa efter anspråk som arvegods efter sin farmor, syster till Sten Sture. Intressant är att Gustav II Adolf 1625 överlät sitt ärvda släktgods Häringe till sin fältmarskalk och anförvant Gustaf Horn. Det kan ses som en parallell till att riksamiralen Karl Karlsson Gyllenhielm, Gustav II Adolfs halvbror, år 1646 tilläts att byta till sig Arbottna gods av kronan. Tio år senare ärvdes godset av Seved Bååt, Gyllenhielms hustrus, Christina Ribbing, systerson som erhöll säterirättigheter för Arbottna. Därefter har Muskö kommit att präglas av storgodsets bebyggelse- och brukningsmönster med centraliserat jordbruk och ett flertal underliggande hemman och dagsverkstorp.

Muskö har, i likhet med stora delar av Södertörn, relativt låga mantal per by jämfört med resten av östra Svealand/Mälardalen vid mitten av 1500-talet. Området direkt öster och söder om Muskö/Västerhaninge, liksom Upplandskusten, har istället höga mantal, vilket har tolkats som att fisket här har stor betydelse för näringsfånget vid denna tid. På Muskö finns också ganska hög andel skattejord och låg andel frälsejord cirka 1550 (DMS 1:1: Gustaf Vasas s.k. jordeböcker). De geometriska jordeböckerna från cirka 1630 visar att andelen äng är hög i förhållande till åkern, vilket visar att boskapskötsel är en viktig del av jordbruket. (Sporrang 1985).

Innan Arbottna fick status som säteri 1646 var det en by bestående av tre gårdar, Norrgården, Mellangården och Södergården. Under början av 1600-talet fanns sjutton byar i Muskö socken med sammanlagt tjugonio gårdar, tolv av byarna låg på Muskö eller Sånö. Tio byar bestod av endast en gård - Guldboda, Rummet, Torpet, Hyttan, Sund, Bjurshagen, Björnholmen, Ekesgarn, Älvsnabben eller Färön och Frinsholmen. De större byarna var Skarpa och Mickrum med vardera fyra gårdar. Arbottna hade som sagt tre gårdar och Valinge, Sånö, Vitsgarn och Melby två (bilaga 4). Arbottna var sålunda inte den största byn och hade inte Skarpa bys centralt placerade läge och sammanlänkande funktion. Men till Arbottnas tre gårdar hörde den bördigaste marken vilket är den troliga anledningen till att godsetableringen skedde här.



Figur 6. Registrerade fornlämningar i den västra delen av Muskö, Muskö socken. Markerade på 1773 års karta. Skala 1:30 000.



Figur 7. Registrerade fornlämningar i den östra delen av Muskö, Muskö socken. Markerade på 1773 års karta. Skala 1:30 000.

Utvecklingen på Muskö samt Kronans och adelns intresse för ön är sannolikt påverkad av den intilliggande naturhamnen Älvsnabben. Hamnen var av stor betydelse för sjöfarten, såväl civil som militär, från förhistorisk tid fram till mitten av 1800-talet. Älvsnabben var under cirka 150 år, fram till Karlskronans grundande 1680, rikets mest betydelsefulla örlogsbas. Detta hade troligen en ekonomisk påverkan på intilliggande områden då transporter, proviantering och i viss mån logi behövdes för flottan.

Den ryska flottans härjningar av Stockholms skärgård 1719 var ödesdiger för Muskö och har haft en tydlig påverkan på den bebyggda kulturmiljön. I princip all bebyggelse brändes ned, endast kyrkan och möjligen två stugor undgick lågorna. Stugorna, båda torvtäckta ryggåsstugor, vilka låg i Götängen och Torsnäs, skulle undgått att brännas då kvinnor i barnsäng fanns i båda husen.

År 1769 köptes Arbottna av den i Stockholm verksamma möbelhandlaren Adolf Ludvig Levin. Godset nyttjades i början till sommarnöje men Levin kom allt mer att engagera sig i driften av godset och utökade arealen genom uppköp av kringliggande gårdar. År 1773 tillhörde större delen av Muskö Arbottna. Levin inlöste underlydande hemman till frälse och lade ned stora resurser på att utveckla jordbruket till ett för tiden modernt brukande. Levin var även en av de som efter missväxten 1771-72 förespråkade odling av potatis. Levin gav efterhand upp sin affärsverksamhet i Stockholm och bosatte sig permanent på Muskö, även om han hade kvar en stadsgård på Riddarholmen. År 1776 började han uppföra ytterligare ett säteri, Ludvigsberg, döpt efter honom själv. Gården uppfördes på Skarpa bys tidigare ägor vilket gav till följd att byn raderades helt, med undantag av Norrgårdens fågårdbyggnader vilka fortsättningsvis nyttjades av Ludvigsberg. Den årliga avkastningen från Skarpa bys mark ökade från 12 tunnors utsäde och 80 lass äng till 40 tunnors utsäde och 3-400 lass ängsvall efter grundandet av Ludvigsberg. Levin odlade även vinrankor, flera slags utländska växter och träd samt bedrev biskötsel. Säteriet stod klart 1781 och Muskö delades därefter ägomässigt mellan Arbottna och Ludvigsberg. Båda säterierna instiftades 1798 som fideikommiss. Samtidigt instiftades även ett tredje säteri som fideikommiss, på Herrön. Vid Levins bortgång 1807 övergick de tre godsena till de tre yngsta sönerna i familjen.

Under 1800-talet utökades successivt den tidigare kring kyrkan koncentrerade kyrkbyn. Ny bebyggelse uppfördes öster och sydöst om kyrkan, utmed nuvarande Algatan och Arbottnavägen. Nya vägar drogs, vissa sträckor drogs över tidigare åkermark, något som tidigare hade varit otänkbart. Förutom de nya vägsträckningarna var utdikningen av Vätängen en påtaglig förändring för den agrara kulturmiljön under 1800-talet. Den centrala delen av jordbruksslätten mellan Mälby och Ludvigsberg bestod då ännu av kärr och sumpmarker. Dikningen och uppodlingen, som fortgick in på slutet av 1800-talet, kom att utöka Ludvigsbergs åkerareal avsevärt.

Trots de till synes goda ekonomiska förutsättningarna missköttes driften av Ludvigsberg som från år 1879 arrenderades ut. Ludvigsbergsgrenen av familjen Levin bosatte sig istället på Rumme gård och år 1917 såldes Ludvigsberg till grosshandlare Axel Öberg som året efter sålde till AB Hem på Landet. Ett företag som bildats vid sekelskiftet ur den år 1889 startade föreningen Egna Hem, med ett ideellt syfte att åstadkomma bättre bostäder för främst arbetare i Stockholm. Avsikten med köpet av Ludvigsberg var ursprungligen att skapa en stamgård för bolagets övriga jordbruk. Planerna ändrades dock och marken styckades till försäljning av olika lägenheter med början 1919. Under cirka tio år såldes nära 70 lägenheter, sammanlagt cirka 1000 hektar. I första hand var det de gamla utgårdarna Hyttan, Torpa, Sund, Hammaren och Mälby, samt torpen som såldes till sina tidigare brukare, som nu med hjälp av statliga egnahemslån blev självständiga småbrukare, i många fall med fiske som binäring.

Återstoden av huvudgården överläts 1936 till Statens jordbruksnämnd, som under de närmaste åren delade upp marken på sju självständiga hemman: Skarpa, Bredäng, Björkdal, Söderäng, Valinge, Brokelund och Nygårdsbacke. Ludvigsbergs Corps de logi med tillhörande park hade undantagits vid överlåtelsen.

År 1950 började de omfattande arbetena med Musköbasen. En underjordisk örlogsbas sprängdes ut i berget på sydvästra delen av Muskö. Arbetet stod klart 1969, då hade även en nära tre kilometer lång tunnel sprängts som tillsammans med broar och en nyanlagd väg förband Muskö med fastlandet. Den militära närvaron kom att påverka ön på många sätt. Stora land- och vattenområden blev militära skyddsområden, delvis förbjudna för allmänheten. Ett antal fastigheter köptes upp av militären, vissa revs, andra har troligen bevarats till följd av uppköpen. Avspärningen av skyddsområdena har lett till att samband mellan miljöer har kapats och avspärningarna har i viss mån även haft en direkt fysisk påverkan på kulturvärdena.

Under 1900-talet och in på 2000-talet har ny bebyggelse tillkommit, främst i form av flera sommarstugeområden etablerade under 1940-talet och framåt. I dessa områden pågår en successiv förändring och förtätning. Sommarstugor byggs om till större ofta vinterbonade villor eller rivs för att ge plats åt nya byggnader. Kyrkbyn har vuxit ytterligare, under 1920-talet sålde AB Hem på Landet ett antal tomter utefter Algatan, därefter har nya bostadsområden bestående av villor, radhus och flerbostadshus uppförts norr om kyrkan, väster om Algatan.



Figur 8. Minnessten över Ludvigsbergs grundare Adolf Ludvig Levin, rest 1821. Stenen står ett par hundra meter norrut från Ludvigsberg mot Valinge.

Säteriernas påverkan och upplösning

Säteri

Sätessgårdar är kända från och med 1200-talet då ett världsligt frälse – adeln – började framträda i Sverige. Själva benämningen sätessgård har använts sedan 1400-talet, med innebörden att gården bebos av en frälseperson och innehar ”sätessfrihet” – skattefrihet. Senare kom istället benämningen säteri att användas. Genom särskilda adelsprivilegier utfärdades under 1500- och 1600-talet successivt ett strikt regelverk för hur säterier skulle vara uppförda, med syftet att göra Sverige mer ståndsmässigt. Sätessfriheten krävde även att Sätessgårdens byggnader genom en större bekostnad skulle repareras och vidmakthållas.

Behovet av arbetskraft för godsdriften resulterade i att en omfattande torpbebyggelse etablerades på säterierna under 1600-talet. Många gånger utgjordes arbetskraften av bönder vilka tidigare arrenderat den mark som kronan skänkt till adeln, ett stort antal byar försvann i spåren av säterietableringarna.

Torp

Torp har tillkommit under olika tider, i olika regioner och med olika syften. Det kunde exempelvis vara stora skillnader i storlek, bärighet och grad av självförsörjning. Framträdande skillnader handlade också om placeringen i landskapet i förhållande till gård, by eller säteri, liksom om ekonomisk, funktionell och social relation till den överordnade enheten. Definitionen av torp kan ofta framstå som entydigt när det i själva verket i ett historiskt perspektiv uppvisar stor variation.

Torpsystemet kan ha sin upprinnelse i avskaffandet av trälldomen, ett avskaffande som möjligen startade redan före år 1000 och som fick sin slutgiltiga avveckling på 1330-talet. Redan under äldsta medeltid hörde torpen under storgårdarna. I åtminstone Uppland var förekomsten av underlydande torp utmärkande för de medeltida godsens. Torpen var ofta en nyodling på huvudgårdarnas utmarker och torparna ofria eller halvfria med stor dagsverksplikt och därmed av stor betydelse för godsdriften. Bilden av torpet ändrades dock något under 1500-talet då statsmakten gynnade torpetablering på allmänning och utmark. Syftet var att äldre nedlagda gårdar skulle återupptas, men också på grund av att nyodlingar föredrogs framför hemmansklyvning. Vid slutet av 1500-talet hävdade kronan full äganderätt till alla lands- och häradsallmänningar, vilket innebar att torp på allmänning endast hade skyldigheter gentemot kronan. I förlängningen gav detta ökade intäkter för statsmakten. Efter hand ändras inställningen och torpen sågs istället som ett hot, främst genom exploateringen av skog, vilket ledde till restriktioner rörande bebyggelse på kronans allmänningar och ödetomter.

Som nämnts så ökade torpen i antal i och med den ökade etableringen av säterier. Det var en process som hade påbörjats redan under 1500-talet, men initialt hållits tillbaka av Gustav Vasa som inte ville stärka frälset. Under 1600-talet uppstod även torp i form av nybyggen på enskild mark, en företeelse som blev mer allmänt förekommande under 1700- och 1800-talen då en agrar- och befolkningsmässig expansion skedde. Hemmansklyvning och nyodling ökade inte i samma takt som befolkningen, vilken fördubblades i Sverige mellan 1750-1850. Antalet obesuttna, varav torpare utgjorde en betydande del, fyrdubblades i jämförelse med bondebefolkningen vilken ökade med en tiondel. I syfte att främja ökad nyodling och produktion avgiftsbefriades torpen för bönderna från mitten av 1700-talet. Det resulterade i fler torp på böndernas marker vilket tidigare varit ovanligt. I områden där laga skifte genomfördes, vilket i Sverige

beslutades 1827, kunde dock antalet torpare minska då gårdarna flyttade ut ur byn och många gånger tog torpmark i anspråk.

I slutet av 1800-talet ledde det successiva införandet av maskinella bruksmetoder i jordbruket tillsammans med emigration och inflyttning till städerna att torpen förlorade sin funktion. En stor del av bebyggelsen försvann, större torp blev ofta arrendegårdar till följd av att dagsverksskyldigheten ersattes med penningarrende kring sekelskiftet 1900. Slutligen förbjöds dagsverke som ersättning för bruksrätt av jord, i och med arrendelagstiftningen 1943, vilket formellt innebar att torp som juridiskt begrepp upphörde.

Soldattorp

Indelningsverkets, eller det ständiga knektehållets tillkomst under sent 1600-tal innebar etableringen av soldat- ryttar- och båtmansstorp. Systemet med indelta soldater var basen för den svenska militära organisationen från 1682 fram till 1901. Systemet gick ut på att bönderna för att själva slippa utskrivning skulle hålla med en soldat i varje rote och förse denne med en årlig lön, bostad, föda och kläder. Bostaden skulle bestå av ett torp och ett halvt tunnland åker och äng. Det skulle finnas lada samt få- och foderhus. Saknades kronojord att upprätta torpet på förlades det på mark tillhörande någon av rotens gårdar. Det var inte ovanligt att soldattorpen kom att ligga i rotegårdarnas utmarker. Undantagna från det ständiga knektehållet var adelns sätesgårdar och till dessa närliggande frälsegårdar, likaså ryttarhemman, bergsmanshemman, civila och militära boställen, länsmansgårdar, gästgivare och postbönders hemman. Från 1690-talet kom en lindrigare variant av indelningsverk att införas även för frälsehemman.

På Muskö finns uppgifter om minst tre tidigare båtmansstorp, Mickrums båtmansstuga, Skarpa båtmansstuga och Valinge båtmansstuga, samtliga belagda fram till 1780. Från 1782 försvinner namnet Skarpa båtmansstuga vilken istället blir Ludvigsbergs båtmansstuga. Mickrum båtmansstuga upphör efter 1780 och Valinge båtmansstuga efter 1792. I 1803 års husförhörlängd finns dock återigen Mickrum båtmansstuga men funktionen verkar upphöra 1811 varefter en ofärdig skraddare från Finland flyttar in 1815 eller 1816 och en skomakare efter skraddarens död 1819, även han ofärdig. Den tänkta funktionen som båtmansstuga återupptas 1837 men redan 1841 har Mickrums båtmansstuga upphört, istället uppkommer Örnstorp, båtmansstuga nummer 39, med båtsmannen Frans August Örn. År 1803 nämns inte längre Ludvigsbergs båtmansstuga, däremot uppkommer båtmansstugan Knoppen, båtmansstuga nummer 38, vilket bibehåller sin funktion fram till 1890.

Statare (statsystemet)

Vid mitten av 1700-talet växer idén fram om ett system av lantarbetare baserat på gifta legodrängar, anställda årsvis, i regel på gods och större gårdar, mot en huvudsaklig ersättning i natura (så kallad stat). Kostnaden för bostad åt en jordbruksarbetarfamilj bedömdes som liten i förhållandet till värdet av den arbetskraft som skulle komma att avlas där. Genom att arbetarfamiljen bodde i närheten av gården ökade såväl den effektiva arbetstiden som kontrollen över arbetskraften. Bostäderna utgjordes av såväl flerfamiljsbyggnader – statarlängor, som enfamiljshus – statartorp. Stataren hade inte tillgång till bruksjord och saknade vanligtvis också egna kreatur. Naturallönen innebar att statarna i praktiken ofta var livegna trots ettåriga kontrakt då de inte hade möjlighet att lösa sig från den skuld de byggt upp under året för införskaffandet av förnödenheter. Från slutet av 1800-talet infördes mjölkningsplikt för statarhustrurna till följd av att det blivit svårt att rekrytera mjölkpigor till det slitsamma och lågavlönade mjölkningsarbetet. En syssla som tidigare inneburit en möjlighet till kontantlön för statarhustrurna. Under andra hälften av 1700-talet kom statarna att utgöra en betydande grupp i godstäta regioner. Statarsystemet tillämpades under hela 1800-talet, men

minskade i och med mekaniseringen av jordbruket under 1900-talet. De sista resterna av statarsystemet avskaffades 1944.

På Muskö har statare funnits på både Arbottna och Ludvigsberg, närmare studier om i vilken omfattning eller under vilken tidsperiod de existerat har dock inte utförts i denna inventering.

Arbottna

Efter att Strängnäs stift, som ägt Muskö under medeltiden, överlämnat ön till Kronan kom Arbottna under 1500-talet att utkristalliseras som det mest betydelsefulla kronogodset på ön. Det är dock först under 1600-talet, i och med att Arbottna kommer i privat ägo, som dess utveckling kan uttydas i källmaterialet. År 1646 bytte Gustav II Adolfs halvbror Karl Karlsson Gyllenhielm till sig Arbottna gods av kronan. Efter Gyllenhielms död 1650 förvaltade hans fru Christina Ribbing Arbottna fram till sin död 1656. Godset ärvdes då av hennes systerson Seved Bååt som erhöll säterirättigheter för Arbottna. Detta indikerar att en betydande byggnad kan ha funnits på platsen då hävdande av säterifriheten normalt krävde en ståndsmässig byggnad på sätesgården. Det är dock först efter att Seved Bååts dotter Anna Christina Bååt ärver Arbottna 1669 som uppgifter finns om att en säteribygnad uppförs, tillsammans med en ladugård.

Av den år 1773 upprättade kartan över Muskö kan utläsas att till frälsegården Arbottna hörde 19 underliggande gårdar och 14 torp. Efter att dåvarande ägaren till Arbottna, Adolf Ludvig Levin, år 1776-81 lät uppföra herrgården Ludvigsberg och dela Muskö mellan de två säterierna tillkom ytterligare 19 torp. Vid mitten av 1800-talet fanns ännu totalt 33 torp, varav 17 hörde till Arbottna och 16 till Ludvigsberg.

Bedömning - torp generellt

Ett typiskt drag för torpen på Muskö, liksom på många andra håll i skärgården, är den kustnära placeringen och anknytningen till fisket. Något mer särpräglat är att flera torp ligger i anslutning till insjöar, där fisket i källmaterialet anges ha varit betydande. Även torpen vid Arbottna är ur en kulturmiljöaspekt viktiga för att förstå helheten av kulturmiljön knuten till detta säteri.

De enskilda torpen belyser dels de obesuttnas livsbetingelser, vardagen och förutsättningarna för torparna och de vid torpen ofta förekommande pigorna och drängarna. Dels belyser torpen som ingående i en större grupp torpsystemets funktion och innebörd för en betydande del av det svenska samhällets ekonomiska struktur fram till 1943, däribland högst påtagligt växlingen från agrart till industriellt baserad ekonomi. För att rättvist redovisa denna betydande men ofta negligerade del av det äldre samhällssystemet är det viktigt att bevara inte bara bebyggelse utan hela kulturmiljöer. Det inbegriper torpbyggnad, ekonomibygnader, odlingsmark, ängs- och hagmark, skogsbruk och i skärgården, Muskö inräknat, kopplingen till kust och fiske i form av bryggor, gistvallar, och maritimtanknuten bebyggelse.

Flera torpbyggnader på ön har liknande, något udda utformning, ovanligt smala 1 ½ vånings byggnader med mansardtak. Lokaliseringarna och dateringen, tidigt 1900-tal, tyder på att det är en lokal byggnadsstil och kan inte knyta torpen till det ena av säterierna, inte heller till AB Hem på landet. Möjligen är de uppförda av en lokal timmerman eller husbyggare alternativt ritade av samma arkitekt.

Beskrivning av delområdena

Centralområdet: Ludvigsberg, Skarpa, Mikrum, Mälby och Valinge (1)

Centralområdet utgör, tillsammans med Arbottsområdet i söder, det största sammanhängande området av kulturlandskap på Muskö. Det omfattar cirka 380 hektar och utgörs av till största delen av ett öppet kulturlandskap i form av brukad odlingsmark, men också bebyggelse och tomtmark. Inom området, i nordost, finns ett område med småhusbebyggelse. Här har flera av Muskös centrala delar och funktioner funnits, förutom de större byarna, även Muskö kapell (i ett tidigare skede) och landvägen österut (bilaga 1).

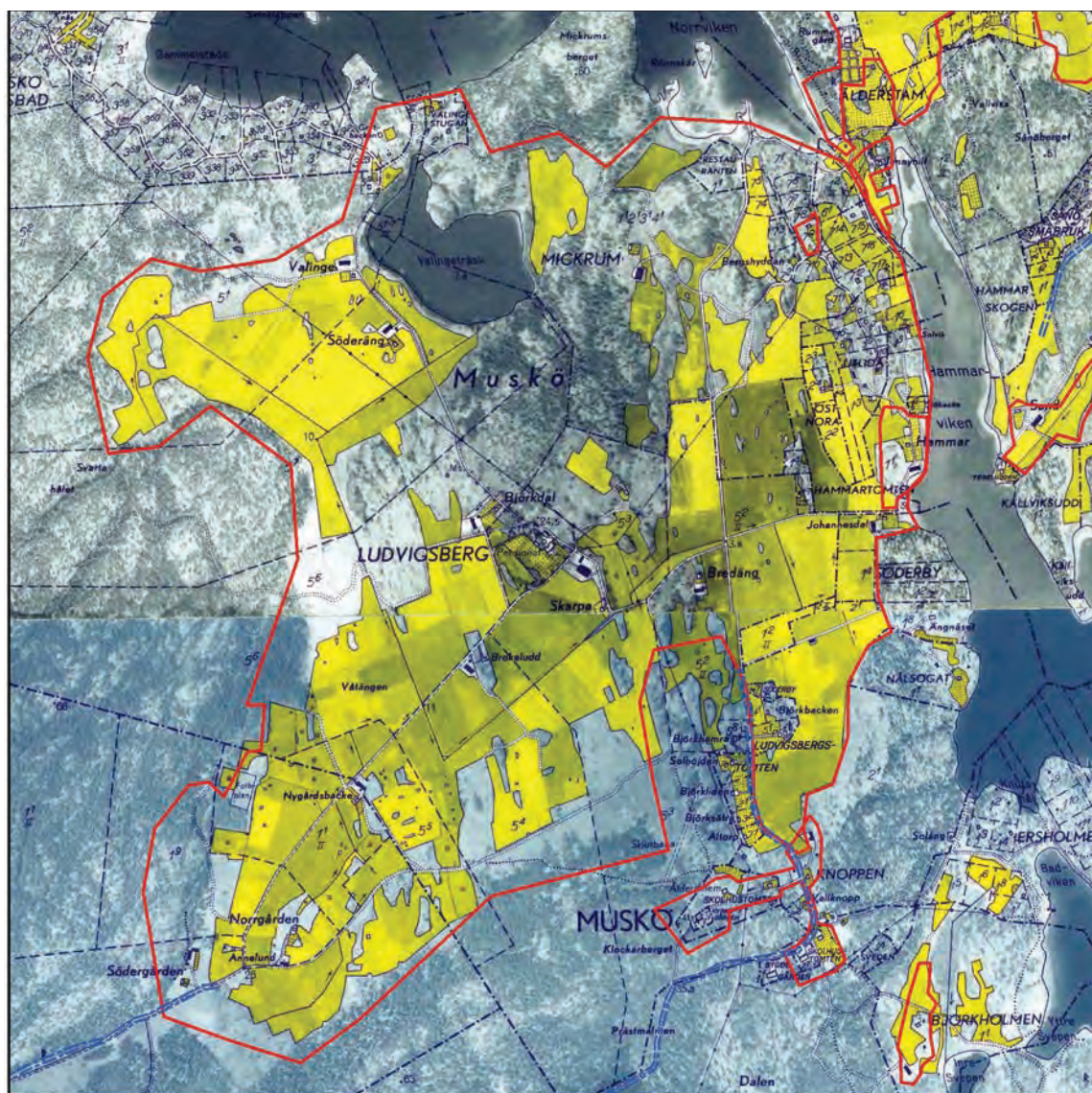
Det omfattar därmed också den äldre inägomarken/odlingsmarken för Ludvigsbergs säteri, tidigare byarna Skarpa och Mikrum samt Mälby och Valinge inägor, i ett mer eller



Figur 9. Centralområdet med registrerade fornlämningar samt övergivna gårds-/bytomter kända före 1850 markerade på karta från Länsstyrelsernas Karttjänster (WebbGis). Skala 1:20 000. För teckenförklaring se figur 3. Gårds-/bytomterna är markerade med mörklila begränsning.

mindre sammanhängande landskap (se bilaga 4). De sentida odlingsmarkerna utgörs till största delen samma mark som varit inägomark, d.v.s. åker och äng, i äldre tid. Enligt äldre kartor har de något mer höglänta parterna utmed utägomarken/skogen varit åker, medan de lägre delarna varit ängsmark (1638 års geometriska jordebokskarta, 1773 års karta, 1838 års karta, baserad på karta från 1750). Mikrums marker har legat i områdets nordöstra och östra delar medan de södra och centrala delarna varit Skarpas. Längst i väster finns Mälbys marker. Valinges marker ligger separerade från de övriga vid Valinge träsk i nordväst. Så gott som alla åkerytor, även mindre vretar, kan ses i dagens landskap, även om vissa delar är igenvuxna. Åkerytorna kantas av diken och röjningsrösen. En del av åkerytorna har slagits ihop i större gårdar i senare tider, fr.a. 1800- och 1900-tal, genom uppodling och täckdikning. Under 1800-talet har ängsmarken dränerats och odlats upp till åkermark. Flera av röjningsrösen finns i FMIS registrerade som ”övrig kulturhistorisk lämning”, bl.a. i Skarpas södra delar.

I äldre tider har gårdarna i de olika byarna legat ensamma eller samlade i grupper, på gårdstomter/bytomter. De gårdstomter/gårdplatser som idag är övergivna, men identifierade på kartor före 1850, är att betrakta som fornlämning. Detta är fallet för tre av Skarpas fyra gårdar. På platsen för Skarpas Norrgård finns idag bebyggelse som tillkommit efter delningen av Ludvigsbergs jordbruksmark år 1936. Platsen



Figur 10. Centralområdet markerat på den ekonomiska kartan (1951). Skala 1:20 000.



Figur 12a. Centralområdet:

Bild 1. Vy över odlingslandskapet i centralområdets östra del, tidigare Mikrum och Skarpas inägor, från norr.

Bild 2. Åkerteg och äldre väg, vy mot platsen för Mikrums två nordligaste gårdar i äldre tid.



Figur 12b. Centralområdet

Bild 1. Rönjningsrösen i den södra delen av Skarpas inägor.

Bild 2. Äldre plats för Muskö kapell? - område med stenskonstruktioner, bl.a. stenrader och stensättningsliknande anläggningar (fornlämning Muskö 16: 1).

Inom området har också Muskö kapell legat i ett tidigare skede. Den exakta platsen för kapellet, som på 1620-talet flyttade till sin nuvarande plats, är inte känd. Ett av åkergårderna inom Skarpa kallas Kapellgården, och visar att kapellet bör ha legat inom eller intill detta. Det finns uppgifter om att kapellet har legat på den sydvästra sidan av detta, på ett bergparti intill den äldre vägsträckningen. Här finns flera stenskonstruktioner, bl.a. stenrader och stensättningsliknande anläggningar (Muskö 16: 1). Ett annat alternativ är att kapellet har legat på en åkerholme centralt inom Kapellgården. På denna finns stensamlingar och stenrader/syllstensrader, som skulle kunna vara rester av kapellet. Denna plats överensstämmer någorlunda med det runda impediment som finns på 1638 års karta. De två raka ytor av impedimentmark leder in mot detta skulle kunna vara vägar.

I centralområdet finns också stora delar av Muskös fornlämningar i form av två gravfält, flera stensättningar och fornlämningsliknande lämningar samt socknens enda skärstenshöj. Detta visar att detta har varit en central bygd även i förhistorisk tid, framför allt under järnåldern och att det i stora drag är samma marker som brukats då. De två separata gravfälten indikerar två gårdar här vid denna tid. Ansamlingen av möjliga gravar i den västra delen av Skarpa och inom Mälby kan tyda på en gård även i denna del, d.v.s. att åtminstone dessa tre medeltida byar har förhistoriska rötter.

Bedömning

Området omfattar viktiga delar av Muskös historia och kulturlandskapet är väl bevarat, trots förändringar i form av jordbrukets successiva reformering, den moderna småhusbebyggelsen och vägarnas omläggning. Det äldre agrara landskapet, i form av åkerytor, åkergården, ängsmark, impediment, diken m.m. kan till stora delar spåras och identifieras även på de tidigaste kartorna från 1638. Delar av detta landskap har sina rötter i järnåldern vilket bl.a. syns i gravfälten i områdets östra del. Även lokaliseringen av äldre bebyggelse i form av by- och gårdstomter och vissa vägsträckor återfinns i dagens landskap, liksom i viss utsträckning själva bebyggelsen. Den tidigare lokaliseringen av Muskö kapell kan möjligen identifieras inom området. Även inom småhusbebyggelsen i nordost är det äldre kulturlandskapet fortfarande väl synligt. Bebyggelsen här ligger framför allt på impedimentmarken och har inte inneburit ingrepp i form av större schaktningsarbeten m.m.

Det är viktigt att beakta delområdet som en helhet, men förutom detta samt registrerade och här identifierade fornlämningar, i form av bl.a. gårdstomter, finns ytor som i extra hög grad hör ihop och speglar områdets historia. Det gäller t.ex. de södra delarna av Skarpa och Mälby (bytomt, väg, kapellplats m.m.), Mikrums norra delar (gårdstomter, väg m.m.), Valinge (kulturlandskap, kvarnlämning m.m.) samt Ludvigsberg.

Ludvigsberg (inom 1)

Ludvigsbergs säteri uppfördes åren 1779-1781 av Adolf Ludvig Levin, ägaren till Arbottna. Godset uppfördes på delar av Skarpa bytomt. Skarpa by kom i och med uppförandet att helt raderas och byns forna odlingsmark kom att upptas av Ludvigsberg, liksom delar av Skarpa Norrgårds ekonomibyggnader. Själva sätesbyggnaden är uppförd i gustaviansk stil med ett kraftigt intryck, främst mot norr och gårdsplanen då de framskjutande sidopartierna dominerar huvudfasadens begränsade yta. Byggnaden, som vilar på en stensockel, är uppförd i två våningar med murverk och källarvalv av tegel. Även vindbjälklagets brandbotten är uppförd av tegel. Trappvalven är uppförda av sten. Byggnaden täcks av ett säteritak vars mittparti kröns av en högrest lanternin eller klocktorn. I klocktornet fanns tidigare ett slagverk vilket monterades ned 1880. Kring mangårdsbyggnaden fanns ursprungligen ett omfattande område med park, trädgård och byggnader. Mot norr ledde en allékantad väg ned till Valinge brygga. Intill manbyggnaden låg två flygelbyggnader, båda två våningar. Den norra, alltjämt bevarade flygeln, uppfördes av tegel 1789, medan den mitt emot liggande flygeln, som var byggd omkring 1815 med reveterad timmerstomme, revs 1959. Den södra flygeln inrymde vid början av 1900-talet mangelbod och mejeri, tidigare hade i byggnaden funnits en teaterlokal och bostad för tjänstefolk. I den norra flygeln har under en tid legat en handelsbod.

Sydost om huvudbyggnaden låg de till Norrgården i Skarpa by tidigare tillhörande ekonomibyggnaderna som ursprungligen omfattade kohus, oxhus, spannmålsbod, stall, vagnslider och vedbod. Delar av bebyggelsen kan vara bevarad i de ekonomibyggnader som ännu finns på platsen. På höjden nordost om huvudbyggnaden låg år 1819 hönshus, fårhus, svinhus och en badstuga. I trädgården västerut låg en trädgårdsmästarebostad och ett bränneri. Det ska även ha funnits ett orangeri, troligen i anslutning till trädgården. Vid början av 1900-talet fanns förutom flyglarna ytterligare tretton byggnader inom 60 meter från manbyggnaden, däribland en spannmålsbod uppförd 1779, en dagsverks- eller slöjdstuga uppförd 1772, maskinhus, smedja, stall, loge, statbyggnad, vagnsbyggnad m.fl.

Efter att Ludvigsberg såldes av släkten Levin 1917 kom marken att styckas och säljas dels till mindre brukare under 1920-talet och dels som sju större jordbruk efter att återstoden av huvudgården överlätits till Statens jordbruksnämnd 1936. Corps de logi med tillhörande park hade dock undantagits vid överlåtelsen och år 1938 såldes byggnaden med tillhörande mark till källarmästaren Emil Eneberg som efter en hårdhänt invändig upprustning nyttjade anläggningen som pensionat. År 1956 lades verksamheten ned och fastigheten såldes till kronan som tänkt kanslihus och chefsbostad. Byggnaden kom dock att stå tom fram till 1968 då Muskö församling arrenderade huset som församlingsgård. Från 1980-talet har Ludvigsberg drivits som hotell och konferensanläggning i privat regi av olika ägare.

Anläggningen är numera begränsad till manbyggnaden, den bevarade flygelbyggnaden, ett par ekonomibyggnader, gårdsplanen med en bit av allén och en mindre trädgård. En del av den äldre parken, kallad Mariaäng, finns bevarad som ett något glest lövskogsparti norr om gårdsplanen. En bit norr om mangården, längs allén mot Valinge, står en minnessten i form av en 5 ½ meter hög obelisk i granit rest 1821 till minne av Adolf Ludvig Levin (figur 8).

Bedömning

Ludvigsberg har i stor omfattning påverkat Muskö. Även om en äldre underliggande struktur med lång kontinuitet finns kvar i landskapet så är mycket av kulturmiljöerna, med bebyggelse, agrara miljöer, vägnät m.m., på den norra delen av ön ett resultat av eller påverkat av säteriet under 18–1900-talet. Även Ludvigsberg kom att genomgripande förändras under 1900-talet genom en nästan total avstyckning av marken med stor påverkan av säteriets absoluta närhet. Bland annat så har ekonomibyggnader och parkmark nästintill helt försvunnit. Den kvarvarande delen med corps de logi, övriga



*Figur 13. Ludvigsberg.
Bild 1 (överst till vänster). Ludvigsbergs södra fasad, sedd från vägen öster om byggnaden.
Bild 2 (överst till höger). Norra fasaden, sedd från gårdsplanen.
Bild 3 (i mitten till vänster). Den bevarade flygeln sedd från öster.
Bild 4 (i mitten till höger). Den norra, eller mer exakt den nordvästra gaveln, med manbyggnaden i bakgrunden.
Bild 5 (nederst). Den forna allékantade vägen syns från gårdsplanen närmast som en parkmiljö.
Bild 6. Från andra hållet upplevs något mer karaktären av allé och uppfartsväg.
Bild 7. En del av den tidigare trädgården syns som en parkliknande miljö norr om gården.*

bevarade byggnader, trädgård och allé är mycket betydelsefullt ur bevarande synpunkt. Miljön och inte minst manbyggnaden redovisar trots avstyckning och förändringar en för Muskö på många sätt avgörande epok vilken till stor del bidragit till öns strukturella utformning.

Det yngre jordbrukslandskapet (inom 1)

Vid uppstyckningen av Ludvigsberg under 1900-talet etableras sju större jordbruk - Björkdal, Bredäng, Brokeludd, Nygårdsbacke, Skarpa, Söderäng och Valinge, efter att huvudgården överlätits till Statens jordbruksnämnd 1936. De sju gårdarna är alla ursprungligen uppförda efter samma ritning.



Figur. 14. Jordbruksbebyggelsen vid Ludvigsberg.

Bild 1 (överst till vänster). Björkdal direkt nordväst om Ludvigsberg.

Bild 2 (överst till höger). Bredäng, här kan anas att de sju gårdarna uppfördes efter samma ritningar om man tittar på ladugården och jämför med Brokeludd och Nygårdsbacke.

Bild 3 (i mitten till vänster). Ladugården på Brokeludd.

Bild 4 (i mitten till höger). Ladugården på Nygårdsbacke, fönsteröppningar och luckor har förändrats.

Bild 5 (nederst). På platsen för Skarpa Norrgårds fägård ligger ännu ekonomibyggnader kvar sedan Ludvigsbergs övertagande och senare anstyckning.

Bild 6. Namnet Skarpa återannändes, liksom den ungefärliga platsen för Skarpa Norrgård, vid etableringen av Skarpa jordbruksbhemman. Likheter kan skönjas mellan bostadshuset på Skarpa och Bredäng. Även bostadshuset på Brokeludd har tydliga likheter.



Figur 15. Jordbruksbebyggelsen vid Ludvigsberg.
 Bild 1 (överst till vänster). Även namnet Valinge återamvändes,
 platsen är dock något öster om de tidigare gårdslägena.
 Bild 2 (överst till höger). Valinge
 Bild 3 (i mitten till vänster). Valinge
 Bild 4 (i mitten till höger). Söderäng
 Bild 5 (nederst). Söderäng

Äldre gårdar (inom 1, 18, 19, 21, 22)

Av de gårdar och hemman som är etablerade på Muskö under 1400-talet är de agrarmiljöerna i de flesta fall bevarade och tydligt utläsbara. Gårdsbebyggelsen är dock uttraderad eller förändrad, ibland flyttad inom gårdstunet. Borta är Skarpa, Valinge, Sånö, Hyttan, Ekesgarn och Gullboda. Namnen Skarpa och Valinge har dock återanvänts under 1930-talet.

Mikrum



Figur 16. Mikrum.

Bild 1 (överst till vänster). Bostadshuset vid Mikrum, sett från sydöst.

Bild 2 (överst till höger). Bostadshusets östra fasad.

Bild 3 (i mitten till vänster). Sett från nordväst syns tydligt de två högresta skorstenarna, en typ vanlig under 1700-tal.

Bild 4 (i mitten till höger). Från sydväst.

Bild 5 (nederst till vänster). Yngre bodar sydväst om bostadshuset.

Bild 6 (nederst till höger). En bit sydöst om bostadshuset syns grundstenarna till den tidigare ladugården.

Av Mickrums tidigare fyra gårdar finns idag en kvar, de tre andra försvann mellan 1750 och 1901-06. På karta från 1638 var de grupperade två och två men 1750 hade en av gårdarna i den östra gruppen flyttats åt sydöst, öster om Mellangärdet. Av ekonomibyggnaderna 1901-06 fanns 1951 endast ladugården kvar. Idag skvallrar endast ladugårdens grundstenar om vad som tidigare stått på platsen.

Mälby



Figur 17. Mälby Norrgård

Bild 1 (överst till vänster). Det äldre bostadshuset vid Mälbys Norrgård är i dåligt skick och har tillägg från flera perioder, bl.a. fönster från mitten av 1900-talet.

Bild 2 (överst till höger). Förstuga från första hälften av 1900-talet.

Bild 3 (i mitten till vänster). Karakteristiskt läge på impediment överblickandes den nedanför liggande odlingsmarken.

Bild 4 (i mitten till höger). Gavelröstets detaljer skvallrar om att byggnaden kan vara mycket gammal. Ryggås stugan är en ålderdomlig företeelse som i huvudsak tillhör perioden innan 1700-talet.

Bild 5 (nederst). Ladugård öster om bostadshuset.

Mälbys två gårdar, Norrgården och Södergården, är båda bevarade men södergården har flyttats något västerut mellan 1773 och 1856. Bebyggelsen är varierad, Södergården består av bostadshus, ladugård och uthus, samtliga troligen uppförda under andra hälften av 1800-talet. På 1856 års karta syns betydligt fler byggnader än vad som finns idag. På Norrgården finns ett modernt bostadshus, en ladugård och ett äldre bostadshus. Såväl ladugårdens som det äldre bostadshusets placering överensstämmer med lägena på 1773 års karta. Ladugården har byggts om under 1800 och 1900-tal men bostadshuset är i grunden en takåsstuga, en ålderdomlig konstruktionsteknik som i huvudsak övergavs på 1700-talet. Det är mycket möjligt att stugan kan vara Muskös äldsta bevarade profana byggnad.



Figur 18. Mälby Södergård

Bild 1 (överst till vänster). Bostadshuset på Mälbys Södergård är ovanligt smalt, ett av flera liknande byggnader på Muskö.

Bild 2 (överst till höger). Spridningen tyder på en stilritning eller på annat sätt gemensamt sammanhållande påverkan.

Bild 3 (i mitten till vänster). Ladugården nordöst om bostadshuset.



Figur 19. Sund
Bild 1 (överst till vänster). Bostadshuset vid Sund sett från söder.
Bild 2 (överst till höger). Från norr syns de två böga skorstenarna av 1700-tals typ som finns på flera byggnader på Muskö.
Bild 3 (i mitten till vänster). Åsskallar i gavelröset.

Sund

Gården Sund på Sånö har bevarat sitt läge sedan åtminstone 1773 års karta, så även dagens bostadshus. Av övriga äldre byggnader finns dock inga bevarade. Flest byggnader på gårdstunet syns på 1856 års karta då de uppgår till åtta stycken. Av den tidigare jordbruksmarken är ännu stora delar bevarade och öppna. Den under 1900-talet för Muskö relativt kraftiga exploateringen för småhusbebyggelse har istället skett i angränsning till tidigare åker-, ängs- och hagmark.



Figur 20. Torp på Sunds ägor
Bild 1. Ett ombyggt torp eller stuga på Sunds ägor. Bild 2. Samma byggnad sedd från sydöst.



Figur 21. Rumme gård.

Bild 1 Rumme gårds norra fasad..

Bild 2 Rumme gårds södra fasad.

Rummet

På nordvästra delen av Sånö ligger gården Rummet vilken har en prägel av mindre herrgård. Adolph Ludvig Levin hade för avsikt att Rummet skulle fungera som änkesäte för änkor efter fideikommissarier till Ludvigsberg, vars fideikommiss stiftades 1798. På den av Adolph Ludvig Levin upprättade kartan från 1773 syns Rumme ha en traditionellt slutna gårdsstruktur vilken helt har förändrats till 1856 års karta, då mangård och fägård tydligt separerats och manbyggnaden placerats på ett utpräglat ståndsmässigt sätt med en anlagd trädgård i blickfånget från Hammarviken, sundet och kanalen mellan Muskö och Sånö. Rummet anges som utgård till Ludvigsberg år 1827 och det är möjligt att dagens byggnader, vilka utgörs av manbyggnaden, ett bostadshus i två våningar, kallat Solbacken, en bod samt en timrad ladugård, är uppförda kring denna tid. Undantaget är ladugårdsbyggnaden som eventuellt är uppförd innan 1773. Söder om den till bostadshus ombyggda ladugården ligger ett mindre bostadshus på vad som tidigare varit åkermark. Huset ser ut som en tidigare torparstuga och har troligen flyttats till platsen under andra hälften av 1900-talet eller senare.

Släkten Levin som ägde Ludvigsberg utarrenderade godset och bosatte sig istället på Rummet från senare delen av 1800-talet. Under början av 1900-talet styckades en fastighet öster om Muskö kanal av från Ludvigsberg. Fastigheten med namnet Ålderstam, vilket var det släktnamn som stamfadern skulle ha fått då konung Adolf Fredrik 1768 ville adla honom, inbegrep bl.a. Rummet och Jennyhill.

Rummet utgjorde komministerboställe från 1772 sedan komministern i Västerhaninge, C. Fr. Stadin, på begäran av Adolph Ludvig Levin flyttat till Muskö, men det upphörde redan 1775 efter att komministern avlidit.



Figur 22. Rummet / Rumme gård.

Bild 1 (överst till vänster). Trüdgårdens gräsplan söder om Rumme gård.

Bild 2 (överst till höger). Solbacken, troligen tidigare inrymdes här arbetarbostäder, ligger norr om Rumme gård.

Bild 3 (andra raden till vänster). Solbacken sett från sydväst, här syns de på Muskö ibland förekommande dubbla skorstenarna.

Bild 4 (andra raden till höger). Solbacken med ekonomibyggnad, sett från sydöst.

Bild 5 (tredje raden till vänster) Ladugården är ombyggd till bostadshus.

Bild 6 (tredje raden till höger) Äldre byggnad, möjligen ett tidigare torp, har sent flyttats till platsen.

Bild 7 (längst ned). En välbevarad åkerteg norr om Rumme.



Figur 23. Torpet.

Bild 1 (överst till vänster). Byggnaden sedd från väster.

Bild 2 (överst till höger). Byggnadens södra fasad.

Bild 3 (i mitten till vänster). Nedgång till källare vid östra gaveln.

Bild 4 (i mitten till höger). Byggnaden har samma utformning som Sund och Mickrum, med de två skorstenarna och byggnadens dimensioner, men har fått en nationalromantisk prägel, troligen under tidigt 1900-tal.

Bild 5 (till vänster). Öster om bostadshuset ligger två yngre ekonomibyggnader.

Torpet

Gården Torpet, vilket 1638 anges som ett skärehemman, ligger på samma plats som på 1773 års karta så även bostadshuset. De äldre ekonomibyggnaderna är dock borta, de flesta, som vid mitten av 1800-talet uppgick till minst sex stycken, var borta redan efter sekelskiftet 18-1900.

Bedömning

De äldre gårdarnas bebyggelse utgör väsentliga delar av Muskös äldre bebyggelsehistoria. Ålder, skick och bevarandegrad varierar hos de olika gårdarna och dess bebyggelse. Så även de enskilda byggnadernas kulturhistoriska värde. Gårdarnas bevarande är av mycket stor betydelse för förståelsen av Muskös historia då de utgör stommen i den äldre samhällsstruktur som fanns på Muskö innan säteriernas tillkomst.

Bostadshusen vid Mickrum, Torpet och Sund har alla samma utformning, långsmala parstugor i ett plan med dubbla högresta skorstenar. Den enhetliga utformningen tyder på att en person ligger bakom alla tre byggnaderna eller att de är uppförda efter samma ritning. Det troliga är att de alla uppförts under påverkan av Adolph Ludvig Levin efter att han lagt under sig de tre gårdarna, sålunda under 1770-talet. Dateringen stämmer också stilmässigt tämligen väl överens med byggnadernas utformning.



*Figur 24. Parstugor med likartad utformning.
Bild 1 (överst till vänster). Mikerums parstuga.
Bild 2 (överst till höger). Sunds parstuga.
Bild 3 (till vänster). Torpets parstuga.*

Muskö kyrkby (2)

Den numera ganska löst uppbyggda kyrkbyn har successivt utvecklats främst utefter landsvägen, nuvarande Algatan, öster om kyrkan. Efter att kyrkans läge flyttades till nuvarande plats, troligen under 1630-talet, växte en mindre klunga av byggnader fram i närheten av kyrkan. Under tidigt 1700-tal fanns fattigstuga, prästgård och båtmanstuga vilka vid mitten av 1700-talet troligen hade utökats med en stuga som inhyste en skräddare.

Kring 1800 uppfördes en ny prästgård sydöst om kyrkan, även kallad komministergården eller Sveden, och i anslutning till den uppfördes en tiondebod och ett brygghus inrättat som flyglar till huvudbyggnaden. Kring 1840 uppfördes en folkskola öster om kyrkan, möjligen på platsen för den tidigare prästgården. Vid korsningen till landsvägen uppfördes under 1800-talet ett sockenmagasin, båtmanstorp Knoppen och kyrkovaktmästarbostaden Vallknopp.

Strax efter sekelskiftet, år 1903 uppfördes klockargården mellan skolhuset och landsvägen. Till klockargården hörde även en ladugård som låg utefter vägen väster om bostadshuset. Under 1920-talet styckades marken som tidigare hört till Ludvigsberg och ett flertal villor – Altorp, Björksätra, Björkliden, Solhöjden, Björkhamra, Björkbacken – uppfördes utmed landsvägen norr om korsningen till kyrkvägen. Nu uppfördes även den nya skolbyggnaden, väster om komministergården. Den gamla skolbyggnaden fick istället funktion som ålderdomshem. I modern tid har ett område bestående av villor, radhus och flerbostadshus vuxit upp i anslutning till kyrkbyn, norr om kyrkan.

Kyrkan

Muskö kyrka är ganska högt belägen vid foten av Klokarberget på öns östra sida. Kyrkan, med stommen av trä, är uppförd på en stensockel, fasaderna är klädda med vitmålad träpanel och på byggnaden vilar ett sadeltak täckt med svarta betongtegel. Kyrkan är rektangulärt utformad, östpartiet inrymmer ett smalare kor och flankerande utrymmen för sakristia och textiltförvaring. Vid östra delen av södra fasaden finns ett putsat gravkor av tegel. Kyrkan omges av en plan kyrkogård omgiven av häck och stängsel.

Nordväst om kyrkan står en klockstapel i enkel bockkonstruktion av 1600-talstyp. Huvnen består av ett spånklätt sadeltak med brädbeslagna gavlar. Den större klockan är enligt inskrift gjuten i juni 1752 av Johan Fahlsten i Stockholm. Lillklockan är gjuten i Stockholm 1665 av A Joh Meijer.

Den första kända kyrkan på Muskö stod på den plats som än idag kallas kapellgårdet, cirka 600 meter nordväst om nuvarande kyrka. Kyrkan revs under 1620-talet varefter nuvarande kyrka uppfördes. År 1630 ska Gustav II Adolf ha varit med om invigningen av den då nyuppförda Muskö kyrka inför avfärden till Tyskland den 17 juni och deltagandet i trettioåriga kriget. Ursprungligen var kyrkan rödmålade och hade spåntak, vapenhus i väster och sakristia i norr. Invändigt var ett tunnvalvt tak över kyrkorummet, som också var försett med målningar. Under slutet av 1700-talet lät brukspatron Levin bygga till ett gravkor i tegel på kyrkans sydöstra sida. Från den första kyrkobyggnaden, på kapellgårdet, härrör troligen nuvarande predikstol, vilken är daterad till 1620-tal och en av länets äldsta.

Kyrkan fick sitt nuvarande omfång 1877 då den genomgick en omfattande ombyggnad. Under 1800-talet var kyrkan i dåligt skick och 1868 godkände Överintendentsämbetet ritningar till en ny kyrka. Ritningarna var för en putsad tegelkyrka med torn. Av ekonomiska skäl genomfördes inte bygget. Istället genomgick den befintliga kyrkan en kraftig ombyggnad. Det är oklart hur mycket av stommen som bevarades vid ombyggnaden. Bevarat från den tidigare byggnaden är även det Levinska gravkoret från sent 1700-tal.



Figur 25. Muskö kyrka.

Bild 1 (överst till vänster). Kyrkans södra fasad, med Levinska gravkoret i öster.

Bild 2 (överst till höger). Från nordöst kan man ana det inbyggda koret och de sidobyggda utrymmena genom fönstret i norra fasaden och dörren i östra gaveln.

Bild 3 (nederst till vänster). Det Levinska gravkoret.

Bild 4 (nederst i mitten). På berget väster om kyrkan står en klockstapel.

Bild 5 (nederst till höger). En öppen klockstapel av 1600-tals modell.

Kyrkan präglas dock främst av 1952 års renovering under ledning av slottsarkitekten Ove Leijonhufvud. Kyrkan hade ursprungligen en rektangulär plan med utbyggd sakristia i öster. Denna sakristia revs 1952 och utrymme för sakristia och textilkammare förlades istället på ömse sidor om det inbyggda koret. Andra påtagliga inslag är fasadernas locklistpanel och takets svarta betongpannor. Invändigt byggdes då den tidigare enskeppiga kyrkan om till en treskeppig hallkyrka, där träpelare bär upp ett tunnvalv och det sena 1800-talets bänkar, altarring och predikstol ersattes. Äldre inslag finns dock bevarade i form av främst predikstolen från 1620-talet och altartavlan från 1770-talet.

Komministergården (Sveden)



Figur 26. Komministergården (Sveden).

Bild 1 (överst till vänster). Komministergården, eller prästgården, kring sin grusade gårdsplan, sedd från norr.

Bild 2 (överst till höger). Bostadshuset, sett från sydöst.

Bild 3 (i mitten till vänster). F.d. tiondebod.

Bild 4 (i mitten till höger). F.d. brygghus.

Bild 5 (till vänster). Yngre dubbelbod sydöst om bostadshuset.

Gamla skolan och nya skolan



Figur 27. Gamla och nya skolan.

Bild 1. Det gamla folkskolehuset från 1840-talet ligger öster om kyrkan och är numera församlingshem

Bild 2. Det nya skolhuset, uppfört 1925.

Klockarbostaden



Figur 28. Klockarbostaden från 1903 ligger utmed vägen strax intill kyrkan.

Vallknopp, kyrkvaktmästarbostad och sockenmagasin



Figur 29. Sockenmagasinet och kyrkvaktmästarbostaden (Vallknopp).

Bild 1. Vid korsningen av Algatan och Kyrkbacken ligger det f.d. sockenmagasinet.

Bild 2. Vallknopp, f.d. kyrkvaktmästarbostad, intill Algatan.

Knoppen, båtmanstorp



Figur 30. Knoppen, båtmanstorp

Bild 1. Nytt bostadshus uppfördes under första hälften av 1900-talet, på det tidigare båtmanstorpets Knoppen.

Bild 2. Ladugård till Knoppen.

Bedömning

Inom Kyrkbyn finns en miljö och flera äldre byggnader och funktioner av stor betydelse för Muskös kulturlandskap och historia.