

## Torp till Ludvigsberg:

### Lugnet (16)



Figur 57. Kartor över Lugnet.

Bild 1 (överst till vänster). Aktuell begränsning av kulturhistoriskt värdefullt område.

Bild 2 (överst till höger). Utsnitt ur Ekonomiska kartan från 1951.

Bild 3 (nederst till vänster). Utsnitt ur häradskartan från 1901-06.

Bild 4 (nederst till höger). Utsnitt ur 1773 års karta.

### Beskrivning

Lugnet präglas ännu av det för torpen på Muskö typiska blandbruket. Den maritima anknypningen är tydlig med bl.a. mindre varvsverksamhet medan jordbruket är av mindre betydelse. Marken hålls öppen och brukas med undantag av de ytor som används för uppställning av båtar. Bebyggelsen består av två bostadshus, ladugård och ett större antal ekonomibyggnader, bl.a. vid hamnen norr om gården. Enligt muntliga uppgifter brann torpstugan ned strax efter sekelskiftet 18-1900 därefter uppfördes nuvarande bostadshus.

År 1773 karta brukas marken men den är inte bebyggd. Torpet är känt sedan 1814 då det bebos av en f.d. båtsman. På karta från 1856 syns byggnader på platsen för båda bostadshusen, den mindre dock markerat som ekonomibyggnad. Ladugården ligger sydöst om torpstugan, på platsen för dagens ladugård finns en mindre ekonomibyggnad. Ytterligare ett par ekonomibyggnader är utritade. På karta från 1901-06 är endast de två bostadshusen utritade tillsammans med ladugården. Det mindre bostadshuset är fortfarande markerat som ekonomibyggnad och ladugården är nu belägen på samma ställe som idag, väster om bostadshusen. På avmätning vid avsöndringen från Mälby 1924 är situationen densamma men fler ekonomibyggnader är utritade och det mindre bostadshuset är nu markerat som bostadshus, troligen fick det ändrad funktion efter



Figur 58. Lugnet.

Bild 1 (överst till vänster). Ett nytt bostadshus uppfört på platsen för den tidigare torpstugan, vilken brann strax efter sekelskiftet 18-1900. Bild 2 (överst till höger). En av flera bodar ned mot vattnet norr om bostadshuset.

Bild 3 (i mitten till vänster). Ladugården väster om bostadshuset. Bild 4 (i mitten till höger). Ett mindre bostadshus, troligen tillkommet genom ombyggnad av en ekonomibyggnad direkt efter att torpstugan brann efter sekelskiftet 18-1900.

Bild 5 (nederst till vänster). Den maritima anknytningen är synlig även norr om bebyggelsen, med bryggor och bodar.

Bild 6 (nederst till höger) Jordbruksmarken hålls öppen och brukas ännu till stor del.

att torpstugan brunnit. Ännu finns ingen bebyggelse vid viken norr om gården, den har dock tillkommit 1951 då tre mindre ekonomibyggnader syns mellan gården och en ny brygga i norra viken. En utdikning av strandområdet utefter Lugneviken har utökat odlingsmarken under förra hälften av 1900-talet.

### Bedömning

Odlingsmarken hålls öppen och brukas i stor utsträckning. Äldre bebyggelse är delvis bevarad och gården har karaktär av upprätthållet, om än anpassat blandbruk med tydlig maritim anknytning.

## Kanada (27)



Figur 59. Kartor över Kanada.

Bild 1 (överst till vänster). Aktuell begränsning av kulturbistoriskt värdefullt område.

Bild 2 (överst till höger). Utsnitt ur Ekonomiska kartan från 1951.

Bild 3 (nederst till vänster). Utsnitt ur häradskartan från 1901-06.

Bild 4 (nederst till höger). Utsnitt ur 1856 års karta.

### Beskrivning

Torpet Kanada etablerades relativt sent, nämns första gången 1845, och låg då mycket isolerat på norra delen av Sånö. Torpet ligger karaktäristiskt placerat en bit upp från stranden av en vik. Viken som öppnar sig ut mot Björnholmssund är väl skyddad av Gersholmen, bebyggelsen och odlingsmarken ligger i en svag svacka och skyddas mot havet av impediment på norra sidan. Bebyggelsen består av bostadshus, gillestuga, ladugård och ett flertal mindre ekonomibyggnader. Odlingsmarken hålls öppen och brukas ännu. Gården har en tydlig maritim anknytning.

Torpstugan återuppfördes efter en brand 1865, den var då i en våning vilken byggdes på kring 1928 med ytterligare en våning och mansardtak. Ungefär samtidigt tillkom gillestugan genom att ladan och stallet, med ett vagnslider emellan, byggdes ihop. I och med det uppfördes också en ny ladugård.

Utvecklingen kan följas i kartmaterialet. År 1856 syns ladan och stallet separerade nordöst om torpstugan, två mindre ekonomibyggnader är även utritade varav den ena är en strandbod eller nothus. 1901-06 är byggnadsbeståndet det samma men enligt kartan har odlingsmarken utökats något. På avritningen vid avsöndringen 1923 är torpstugan, ladan och stallet avbildade samt en ekonomibyggnad söder om torpstugan. På 1951 års karta är ladan och stallet sammanbyggda, ladugården har tillkommit på södra sidan vägen och ytterligare 7-8 ekonomibyggnader är utritade.



*Figur 60. Kanada.*

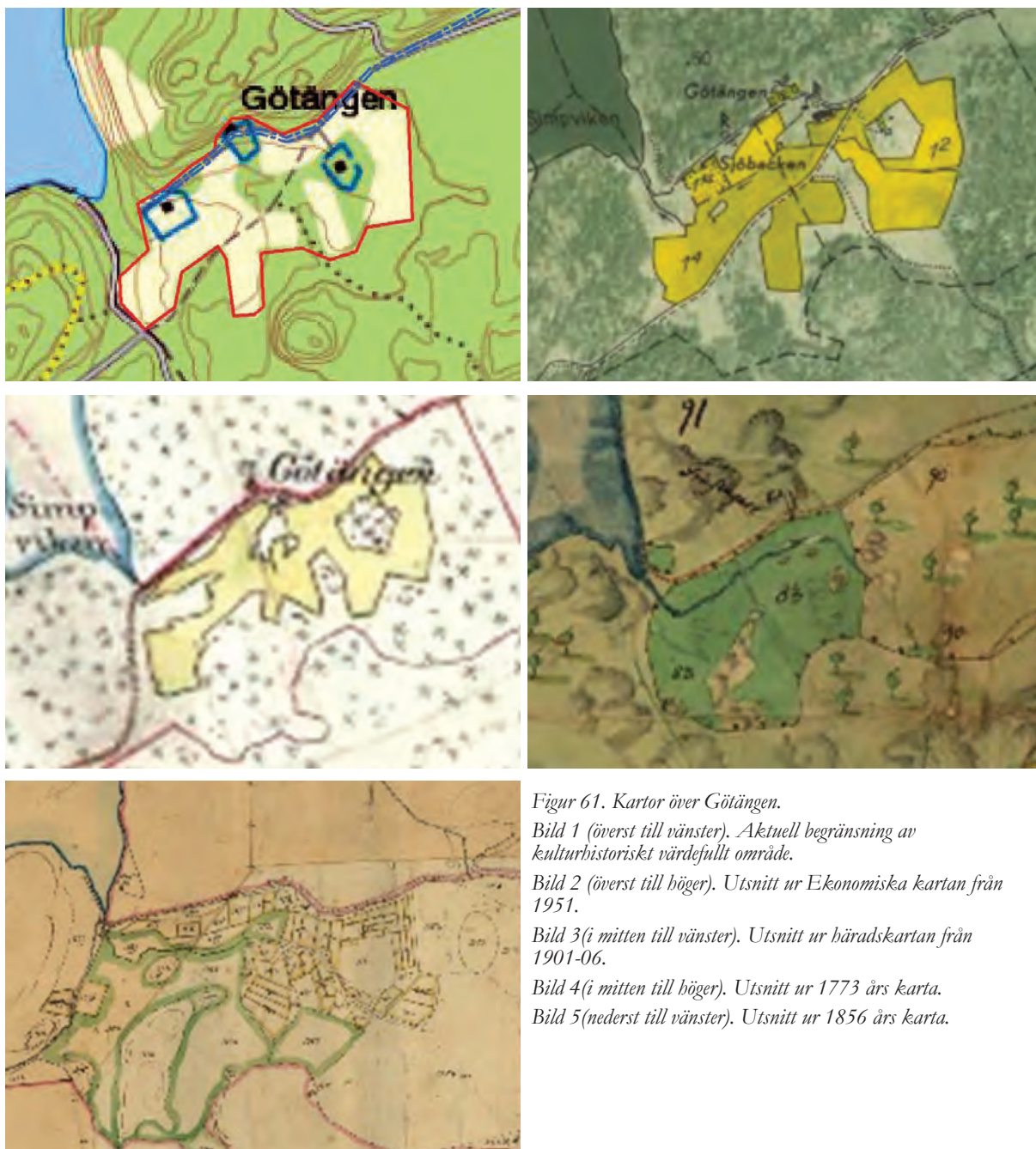
*Bild 1. Torpbebyggelsen sedd från sydöst med bostadshus till vänster, ekonomibyggnader mellan de skyddande impedimenten och åker framför.*

*Bild 2. Torpstugan har byggts på med en övervåning och fått mansardtak.*

### **Bedömning**

Välbevarad torpmiljö i karaktäristiskt strandnära läge med aktivt småskaligt jordbruk och fiske.

## Götängen (15)



Figur 61. Kartor över Götängen.

Bild 1 (överst till vänster). Aktuell begränsning av kulturbistoriskt värdefullt område.

Bild 2 (överst till höger). Utsnitt ur Ekonomiska kartan från 1951.

Bild 3 (i mitten till vänster). Utsnitt ur häradskartan från 1901-06.

Bild 4 (i mitten till höger). Utsnitt ur 1773 års karta.

Bild 5 (nederst till vänster). Utsnitt ur 1856 års karta.

### Beskrivning

Det f.d. torpet Götängen är beläget på sydvästra delen av Muskö, intill den gamla vägen en bit nordöst om Simpviken. Bostadshuset är i två våningar med mansardtak, faluröd locklistpanel, tillbyggt trapphus på östra fasaden och en mindre bakbyggnad på västra fasaden. En mindre ekonomibyggnad, ett utedass och en jordkällare finns i anslutning. Gården ligger på en terrass mellan odlingsmarken och berg. Odlingsmarken var tidigare havsbotten, i form av en vik och tidigare möjligen segelled. Intill terrassen och vägen ligger flera fornlämningar.



Figur 62. Götängen.

Bild 1 (överst till vänster). Götängens torpstuga har moderniserats efter sekelskiftet. Bebyggelseläget är dock det samma och kan med tanke på geografien och fornlämningarna ha en lång kontinuitet.

Bild 2 (överst till höger). Den gamla vägen västerut går tätt intill bostadshuset. Längre bort kan man ana att vägen går rakt över en grav/stensättning.

Bild 3 (nederst till vänster). Jordbruksmarkerna hålls till stordel öppna, möjligen som här för att underlätta jakten.

Bild 4 (nederst till höger). Jordbruksmarken hålls öppen, om än bakom en ridå av unga björkar framför bostadshuset.

På det relativt begränsade området ligger idag tre fastigheter vars historia är något oklar. På kartan från 1773 är marken utnyttjad och stängslad, vägen går ned till Simp Viken där två båthus syns utritade. På kartan har två byggnader ritats in i efterhand vid Götängen och namnet Frustugan skrivits in på kartan. I handlingarna till kartan finns anteckning om att torpet "Frustugan" har anlagts på Mälby hemmans ägor efter att uppmätningarna för kartan genomförts. I husförhörslängden nämns dock Götängen år 1775, inte Frustugan. Senare, 1782-1794 står båda namnen, Frustugan ser dock ut att vara ditskrivet senare och 1794-1802 står "Göthängen eller Frustugan", år 1818-1827 har Götängen strukits över och Frustugan skrivits dit istället. På storskifteskartan från 1820 är torpet benämnt Frustugan och ängen sydväst därom benämnd Götängen.

På kartan från 1856 är syns torpstuga och fem ekonomibyggnader, gården ser ut att vara uppdelad i mangård och fägård, belägna på varsin sida av vägen. År 1901-06 syns samma uppdelning men torpstugan ligger ensam och fägården har fått en annan gruppering. På den östra delen av jordbruksmarken syns en ängslada. Efter 1906, fram till 1951, tillkommer två fastigheter, Sjöbacken längre västerut längs vägen mot Simpviken och en stuga på marken öster om Götängen, marken angavs 1856 som gärdesbacke till Götängen. Båda stugorna är, sett till byggnadsdetaljer, uppförda kring 1930-40 eller möjligen under 1920-talet med förändringar under kommande årtionden. År 1951 har Götängens ekonomibyggnader minskat i antal, tre stycken samt en stor ladugård, kring bostadshuset är anlagt en trädgård.

Uppgifter finns om att Mälby båthus tidigare låg vid Simpviken. På 1773 års karta syns två båthus eller strandbodas, 1856 syns fyra byggnader, nu på stranden och en bit ovanför. På följande kartor är byggnaderna borta.

### **Bedömning**

Miljön kring Götängen är välbevarad och visar på nyttjandet av små odlingsytor. Gårdsläget har lång kontinuitet med intressant kopplingen till fornlämningarna, den tidigare vattenleden, Simpviken och den äldre landsvägen.



Figur 63. Götängen, Sjöbacken.

Bild 1 (överst till vänster). Sjöbacken väster om Götängen tillkom under förstahälften av 1900-talet.

Bild 2 (överst till höger). Trädgård och odlingsmark ligger nedanför bebyggelsen.

Bild 3 (nederst till vänster). Ett under förstahälften av 1900-talet nytillkommet bostadshus sydöst om Götängen

Bild 4 (nederst till höger) Bostadshuset är mycket tydligt uppfört på ett impediment.



## Norrtorp (25)



Figur 64. Kartor över Norrtorp.

Bild 1 (överst till vänster). Aktuell begränsning av kulturbistoriskt värdefullt område.

Bild 2 (överst till höger). Utsnitt ur Ekonomiska kartan från 1951.

Bild 3 (nederst till vänster). Utsnitt ur häradskartan från 1901-06.

Bild 4 (nederst till höger). Utsnitt ur 1773 års karta.

### Beskrivning

Torpet är beläget på norra sidan av Sånö, precis innan vägen svänger av ned mot Hyttan. Bebyggelsen, som består av torpstuga i 1 ½ våning, källarbod och ytterligare ett par ekonomibyggnader, ligger på båda sidor av en smal remsa med odlingsmark som sluttar ned mot viken. Torpstugan, som har årtal 1908 instansat över förstugan, har en bevarad äldre karaktär trots förändringar. Torpet finns med i husförhörlängderna redan 1727 och löd då under Arbottna. År 1773 var torparen vid Norrtorp skyldig att utföra två dagsverken i veckan för Arbottna säteri.

På 1773 års karta syns tre byggnader kring en gårdsplan i västra kanten av fastigheten, uppställt som corps de logi men det är troligen ladugården som är centrerad, inte bostadshuset. År 1856 har ena "flygelbyggnaden" försvunnit, möjligen flyttats österut där flera byggnader tillkommit. Nere vid viken syns även ett nothus. På 1901-06 års karta ser bebyggelsemönstret ut som 1856 men 1951 har byggnadsbeståndet minskat till ett bostadshus, en ladugård och tre-fyra små ekonomibyggnader. Efter 1951 har ladugården försvunnit, någon ekonomibyggnad har försvunnit en ny har tillkommit. En intressant detalj är den damm som finns på gården, liknande finns vid platsen för torpet på Bjursholmen och uppgifter finns om en ankdamm vid Kanada. Det kan röra sig om en ankdamm även här men det skulle även kunna ha nyttjats som fisksump.



*Figur 65. Norrtorp.*

*Bild 1 (överst till vänster). Torpbebyggelsen sedd från sydöst, tydligt upptryckt mot bakomvarande impediment.*

*Bild 2 (överst till höger). Bostadshuset sett från väster med östra delen av Björnholmsund nedanför i bakgrunden.*

*Bild 3 (i mitten till vänster). Bebyggelsen ligger på båda sidor utefter den odlingsbara marken.*

*Bild 4 (i mitten till höger). Yngre källarbod väster om bostadshuset.*

*Bild 5 (till vänster). En damm finns sydväst om bostadshuset, möjligen en tidigare fisksump eller ankdam.*

Den gamla vägsträckningen löpte i kanten av nuvarande gårdsplan. Jordbruksmarken, i form av åker väster om bebyggelsen och äng mot stranden i öster, är öppet och tydligt utläsbart även om det inte längre brukas.

### **Bedömning**

En något moderniserad torpmiljö i karaktäristiskt strandnära läge. Med välbevarade marker och bebyggelse som delvis bidrar till att skapa intryck av en karaktäristisk fisketorpsmiljö där den begränsade jordbruksmarken har tagits tillvara optimalt.

## Örnstorp (33)



Figur 66. Kartor över Örnstorp.

Bild 1 (överst till vänster). Aktuell begränsning av kulturbistoriskt värdefullt område.

Bild 2 (överst till höger). Utsnitt ur Ekonomiska kartan från 1951.

Bild 3 (nederst till vänster). Utsnitt ur häradskartan från 1901-06.

Bild 4 (nederst till höger). Utsnitt ur 1773 års karta.

### Beskrivning

På en höjdsträckning parallellt med Hammarviken, på vikens västra sida, ligger vad som tidigare var Mickrums båtmanstorp, nr 39 Örnstorp. Torpstugan är en försiktigt om- och tillbyggd ryggåsstuga med ålderdomliga detaljer, bl.a. skorsten av 1700-tals typ och vissa fönster med 1800-tals beslag.

På kartorna från 1700-talet är endast torpstugan avbildad. Även på 1856 års karta, där Ludvigsbergs ägor är avbildade, antyds torpstugan utanför det utritade kartområdet. Kartan från 1901-06 visar torpstugan och en liten ladugård. År 1951 är endast bostadshuset avbildat, i en trädgård.

På kartor från 1750 och 1773 är vägen dragen väster om torpet, därefter nedanför höjden öster om torpet.

Torpet beboddes av båtsmannen Erik Örn som 1757 tillsammans med drängen Erik Månsson sköt ihjäl stadskamrer Segerlund på Arbottna. De dömdes inom kort till att först få högra handen avhuggen, halshuggas och läggas på stegel. Svea hovrätt skärpte dock straffen då de ansåg att Musköborna var "ett hårt folkslag" och ville statuera ett avskräckande exempel. Först skulle männen ställas i halsjärn vid skampåle för allmän bespottning sedan skulle bödelsknekten ge dem 20 par spö. Efter det skulle deras högerhänder huggas av. Slutligen skulle de halshuggas, deras huvuden och händer sättas på pålar och deras kroppar delas i fyra delar och sättas på stegel.



Figur 67. Örnstorp

Bild 1 (överst till vänster). Torpstugan sedd från söder.

Bild 2 (överst till höger). Den höga skorstenen är vanlig under 1700-talet, flera exempel på liknande skorstenar finns på Muskö.

Bild 3 (i mitten till vänster). Fönster med beslag från 1800-talets senare hälft.

Bild 4 (i mitten till höger). Långsmal trädgård söder om torpstugan, till höger kan man ana att berget börjar resa sig.

Bild 5 (till höger). På bilden kan man delvis uppfatta att torpet ligger på en smal terrass på berget, åtminstone syns sluttningen på terrassens östra sida.



### Bedömning

Torpstugan är relativt välbevarad, dimensionerna, konstruktionen och de äldre detaljerna ger byggnaden en ålderdomlig karaktär trots tillbyggnad och viss modernisering. Torpets placering uppe på ett impediment med begränsade odlingsmöjligheter i utkanten av Mickrums ägor visar på hur båtmanstörpen ofta sågs en belastning för bönderna och placerades på mark som var svår att nyttja.

## Hammar (34)



Figur 68. Kartor över Hammar.

Bild 1 (överst till vänster). Aktuell begränsning av kulturbistoriskt värdefullt område.

Bild 2 (överst till höger). Utsnitt ur Ekonomiska kartan från 1951.

Bild 3 (nederst till vänster). Utsnitt ur bäradskartan från 1901-06.

Bild 4 (nederst till höger). Utsnitt ur 1773 års karta.

### Beskrivning

Hammar är det tidigast belagda torpet till Arbottna, det kom dock att lyda under Ludvigsberg efter säteriets tillkomst och efterföljande uppdelning av ön. Det anges vara friköpt innan 1688 då det drogs in av kronan i och med reduktionen och sedan återköpt 1737. Marken har i stort sett samma omfång som vid den tidigaste avbildningen från 1747. Bebyggelsen består idag av ett bostadshus och ladugård från första hälften av 1900-talet samt två uthus. År 1773 var torparen vid Hammar skyldig att utföra tre dagsverken i veckan för Arbottna säteri. Betydelsen av ordet hammar är en naturbeskrivning – stenig höjd, paralleller ska inte dras till järnhantering.

I en undersökning till följd av en ägotvist år 1747 bekräfts att stugubyggnaden som ligger på mark tillhörande Lida gård och delvis på mark tillhörande Östnora gård lyder under Arbottna. Tidigare har på platsen legat ett ängsvaktartorp tillhörande Lida. På kartan som upprättas vid undersökningen avbildas stugubygget Hammaren med torpstuga och söder därom en ladugård i nord-sydlig längdaxel. På 1773 års karta har tomten samma omfattning men endast torpstugan är avbildad. År 1856 syns däremot förutom bostadshuset en tvärställd tillbyggnad till ladugården, ytterligare tre ekonomibyggnader samt ett båt- eller nothus. År 1901-06 syns endast bostadshuset och ladugården, som nu endast består av den nord-syd sträckta huvuddelen. År 1951 syns två ekonomibyggnader i samma läge som 1856, ett nytt bostadshus, tillkommet mellan 1856 och 1951, samt en ny ladugård, tillkommen mellan 1901-06 och 1951.



*Figur 69. Hammar.*

*Bild 1 (överst till vänster). Bostadshuset sett från trädgården söder om huset.*

*Bild 2 (överst till höger). Bostadshuset, sett från väster.*

*Bild 3 (i mitten till vänster). Ladugården ligger i trädgårdens södra ände.*

*Bild 4 (i mitten till höger). Ladugården sedd från sydväst, Hammarvikens vatten anas till höger om byggnaden.*

*Bild 5 (till vänster). Ett äldre bostadshus, möjligen en drängstuga eller undantagsstuga, ligger väster om bostadshuset.*

## **Bedömning**

Ett av de äldsta, möjligen det äldsta torpet under Arbottna. Bebyggelsen ger ett intryck av en mindre gård från förra hälften av 1900-talet. Marken tillhörande torpet är öppen och i omfång välbevarad sedan åtminstone 1700-tal. Gården har ett exponerat läge vid inloppet till Hammarviken.

## Industrimiljöer:

De industriella lämningarna på Muskö är tämligen få. Berggrunden är av annan art än på närliggande bergsbrukstäta öar som Utö, Djurö och Ornö, varför gruvor aldrig funnits. Provbrytning i modernare tid har förekommit men varken lett till någon fortsatt verksamhet eller gett några omfattande spår. De flesta industriella lämningarna är knutna till Arbottna och Ludvigsberg och tillkomna under 1700- och 1800-talet, så som kvarnar, sågverk och tegelbruk. Bl.a. har det direkt norr om Ludvigsberg legat en ångsåg och en ångdriven kvarn. Det har även funnits salpetersjuderi på ön för kronans tillverkning av sprängmedel. Det upprättades 1639 på Sånölandet, invid Strömssund, den numera ofarbara vattenleden norr om Ekesgarn. Redan 1645 blev salpetersjuderiet emellertid nedlagt, efter att de hus som tillhört saltbruket skulle flyttas till Djurhamn för inackordering av ”sjuka båtsmän vid amiralitetet”. Möjligen har ett saltsjuderi legat på Ekesgarn, byggnaden finns avbildad på en odaterad karta som dock bör vara uppförd efter 1638. Möjligen rör det sig om redan nämnda salpetersjuderi då lägesbeskrivningen för detta inte är helt klar, det troliga är att byggnader fanns på båda sidor, vilket även syns på nämnda karta.

## Hyttan (26)

Som namnet antyder låg tidigare en hytta, troligen en masugn, på platsen. Det tidiga ortnamnsbelägget, från 1475, talar för att hyttan fanns här redan under medeltiden. Detta styrks av att de äldsta lantmäteriakterna, från 1638, inte innehåller någon uppgift om vare sig äldre hytta eller ruin efter densamma. Inte heller jordeboksmaterialet uppvisar någon uppgift om att skatt skulle ha erlagts i järn. Sammantaget är detta en stark indikation på att hyttan sedan länge var ur bruk redan 1638. Det är mycket troligt att hyttan på Muskö är den äldsta kända masugnen i Stockholms län.

Dessvärre visade det sig vid en besiktning av hyttruinen, fornlämning RAÄ 59, som utfördes 1995 att den förstörts eller överlagrats genom vägbreddning eller genom att en vändplan för bussar anlagts över fornlämningen

Till hyttan hörde även en hustomt, fornlämning RAÄ 110, vilken framgår på kartan från 1638. Gården innehades 1694 av friherrinnan Christina Bielkenstierna och vid Levins inköp innan 1773 var det ett frälsehemman ägt av Conrad Johan Stiernheim vars morfar var Mattias Wetverstedt, inspektor vid Utö gruvor. På 1773 års karta syns hus- eller bytomten i samma läge som 1638, läget är likaså identisk med RAÄ 110, Hyttan är då ½ mantal frälse.

Vid besiktningen 1995 registrerades två lämningar av den gamla tomten samt en mindre mängd masugnsslagg längs bäcken upp mot Hyttedammen.

## Bedömning

Själva hyttan – den tidigare masugnen – fornlämning Muskö 59:1, är sannolikt den äldsta kända masugnen i Stockholms län och är i högsta grad intressant ur såväl lokalt som regionalt perspektiv. Det är mycket beklagligt att vägen tycks ha dragits över fornlämningen. Det är oklart i vilken utsträckning detta har påverkat lämningen, om den helt eller delvis raderats eller om vägen endast täcker hela eller del av lämningen. Utöver lämningen av själva hyttan så finns även lämningar av gården, RAÄ 59:2, samt välbevarade agrarmiljöer. Ur historiskt perspektiv är det intressant med den tidigare kopplingen till gruvorna på Utö samt att Hyttan var frälse redan innan gården köptes av Levin.



Figur 70. Kartor över Hyttan.

Bild 1 (överst till vänster). Aktuell begränsning av kulturhistoriskt värdefullt område. Bild 2 (överst till höger). Utsnitt ur Ekonomiska kartan från 1951. Bild 3 (nederst till vänster). Utsnitt ur häradskartan från 1901-06. Bild 4 (nederst till höger). Utsnitt ur 1773 års karta.



Figur 71. Hyttan.

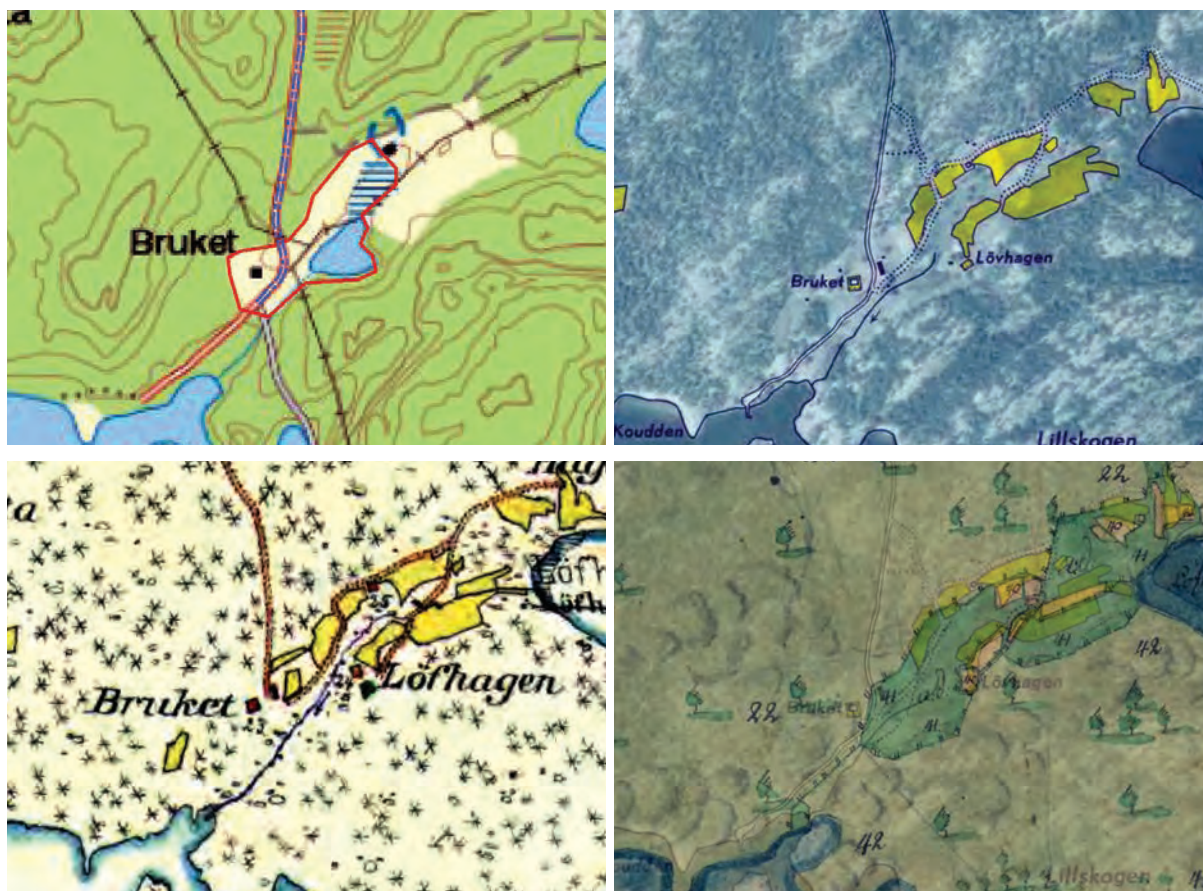
Bild 1 (överst till vänster). Endast agrarlämningar är synligt kvar efter Hyttans hemman, här intill viken söder om Hyttans tidigare gårdsläge.

Bild 2 (överst till höger). Bevarad jordbruksmark sydöst om Hyttan.

Bild 3 (till vänster). Yngre bebyggelse i anslutning till Hyttans tidigare läge.



## Bruket (8A)



Figur 72. Kartor över Bruket. Bild 1 (överst till vänster). Aktuell begränsning av kulturhistoriskt värdefullt område.

Bild 2 (överst till höger). Utsnitt ur Ekonomiska kartan från 1951. Bild 3 (nederst till vänster). Utsnitt ur häradskartan från 1901-06. Bild 4 (nederst till höger). Utsnitt ur 1773 års karta.

Namnet Bruket kommer från Lövhaga tegelbruk som tidigare låg på platsen. Tegelbruket anlades 1839 och var i drift fram till 1880. Det påtagligt djupa bostadshuset är en f.d. arbetarbostad för de anställda vid tegelbruket. Byggnaden har en ingång på varje långsida och utgjorde troligen bostad för minst fyra familjer. Byggnaden uppges vara uppförd i tegel med korsvirkesteknik. Öster om bostadshuset, på andra sidan vägen, ligger en ladugård uppförd år 1900. Nordväst om bostadshuset finns en enkel timrad bod med laxknutar och tillbyggt hemlighus. Tidigare låg en likadan eller liknande arbetarbostad nordöst om ladugården. Enligt boende i området övergavs byggnaden på 1930–40-talet och väggarna fanns kvar in på 1950-talet, då hade taket dock rasat in. Öster om vägen, söder om ladugården, norr om korsningen finns vad som ser ut som två terrasseringar – en på var sida om ett kraftigt dike. Möjligen kan en byggnad med behov av vattendrift bunden till tegelbruket stått på platsen. I norra delen av den västra terrasseringen finns en jordkällare.

Tidigare odlingsmark finns i anslutning till platsen för det tidigare bostadshuset nordöst om ladugården samt sydväst om det bevarade bostadshuset. Vattendraget ser ut att ha ändrats genom en fördämning jämfört med de äldre kartorna. Om tegelbruket nyttjade vattendrift kan möjlighet till reglering av vattnet dock funnits även på 1800-talet. I nära anslutning till platsen finns möjlighet till utskeppning av varorna från tegelbruket. Uppgifter om tegelskeppare är återkommande i husförhörlängderna och muntliga uppgifter berättar om att en tegelskeppare vid bruket lät uppföra den lilla stugan öster om Bruket, på norra delen av torpet Lövhagens mark.



Figur 73. Bruket. Bild 1 (överst till vänster). Den f.d. arbetarbostaden vid Lövhagens tegelbruk, sedd från söder.  
 Bild 2 (överst till höger). Sett från sidan, här östra gaveln, så ser byggnaden ovanligt bred ut.  
 Bild 3 (i mitten till vänster). Förklaringen är den spegelvända lösningen med entréer och lägenbeter mot både norr och söder.  
 Bild 4 (i mitten till höger). Ladugården på östra sidan av vägen och bostadshuset på västra sidan, i bildens högra del.  
 Bild 5 (nederst till vänster). Ladugården sedd från sydväst.  
 Bild 6 (nederst till höger). Liten bod med sidobyggt dass.

Enligt boende i området är flera av torpen uppförda av tegel från tegelbruken, bl.a. Hagalund.



Figur 74. Bruket. Bild 1. Terrass söder om bebyggelsen. Bild 2. Öster om ladugården finns öppen tidigare jordbruksmark och lämningar av ytterligare en arbetarbostad.

### Bedömning

Bruket eller Lövhaga tegelbruk synliggörs i stort sett endast av bostadshuset, den f.d. arbetarbostaden, och ladugården. Kring dessa byggnader, vilka i sig utgör ett ur lokalt perspektiv mycket betydelsefullt industri- och samhällshistoriskt inslag, finns en bevarad kulturmiljö med odlingsmark och bebyggelse lämningar. Bostadshuset redovisar i sig hur praktiska tillämpningar av rumsindelning och planstruktur användes av ekonomiska skäl vid uppförandet av arbetarbostäder. Lämningarna från själva tegelbruket att betrakta som fast fornlämning då det tillkommit innan år 1850.

## Valinge kvarn (inom 1)

Valinge kvarn nämns i den första husförhörlängden för Muskö från 1722. Det är oklart när kvarnen tillkom, den syns inte på 1638 års karta men finns som sagt 1722 och syns även på 1773 års karta, då syns även bl.a. en vindmölla på berget sydöst om kvarnen. Öster om platsen för kvarnen ligger Valingestugan vilken troligen utgjorde bostad för mjölnaren och eventuellt för arbetskraften. Byggnaden är moderniserad men med bibehållen ålderdomlig prägel.

Lämningen av kvarnen är synlig nedanför branten, inte långt ifrån vägen och stranden. Två kvarnstenar ligger vid bäcken intill infarten till Valingestugan. Ytterligare en kvarnsten är placerad inne i trädgården till Valingestugan och fungerar som solur. På terrassen ovanför branten finns syllstenarna av en såg. En grävd, vinklad ränna för vattendriften av sågen syns tydligt väster om lämningen från sågen. För driften av kvarnen finns en tillmakad eller huggen ränna i berget vilken bildar en smal cirka 3 meter djup ravin.

### Bedömning

Miljön kring Valinge kvarn med välbevarad mjölnarstuga och industriella lämningar från såg, vindmölla och kvarn, inte minst den huggna eller tillmakade rännan, är betydelsefull för att belysa en viktig del av Muskös historia. Det är en av få industriella miljöer på Muskö och har som kvarn varit av största vikt för samhället. Platsen har även länge varit en knutpunkt för färjetransporterna till och från ön. De industriella lämningarna är att betrakta som fast fornlämning då de är tillkomna före 1850.



Figur 75. Valinge kvarn

Bild 1 (överst till vänster). Torpbebyggelsen sedd från nordväst med bostadsbus till vänster och de två ekonomibyggnaderna till höger, ned mot stranden. Bild 2-7. Rester av kvarn och kvarnån.

## Tegelbruk vid "stäket" - Jennyhill (29)

Ett tegelbruk, tillhörande Ludvigsberg, har legat på östra stranden av kanalen, nedanför och söder om platsen för nuvarande Jennyhill. På 1773 års karta avbildas flera byggnader och på 1750 års karta, avritad 1838, finns uppgifter om de olika funktionerna, tegelugn, torkhus, timsten (solar), lerbråk och sandgrop. Platsen hålls idag öppen i form av en äng eller gräsmatta. Jennyhill (29) ingick i den från Ludvigsberg avstyckade lägenheten Ålderstam och kom att bli en egen fastighet 1925 genom testamente då Ålderstam delades i Jennyhill och Rummet.

### Bedömning

På platsen bör finnas lämningar efter tegelbruket i form av: ugn, torklador, lergropar m.m. även om de idag kan vara svåra att se i markytan. De industriella lämningarna är att betrakta som fast fornlämning då de är tillkomna före 1850. Jennyhill är en av de bättre bevarade lägenheterna från sekelskiftet 18-1900 på Muskö. Bebyggelsen har en prägel av sommarnöje och dess placering och utformning berättar om behovet av anpassning till landskapet.



Figur 76. Jennyhill.

Bild 1 (överst till vänster). Jennyhill med lusthus till vänster, sett från sydväst.

Bild 2 (överst till höger). Bostadshuset, sett från nordväst.

Bild 3 (i mitten till vänster). Lusthuset beläget på en bergsnalle.

Bild 4 (i mitten till höger). Bod i två våningar och jordkällare placerat i en brantslutning.

Bild 5 (till vänster). Öppen mark sydväst om Jennyhill, tidigare låg bl.a. här ett tegelbruk.

## Militära områden

### Älvsnabben (28)

Den militära närvaron vid Muskö med omgivningar har en lång historia. Anledningen till den tidiga etableringen är naturhamnen som bildas mellan öarna Älvsnabben, tidigare kallad Färholmen, Bjurshagen, Kapellholmen och Gubbholmen. Naturhamnen, kallad Älvsnabben, är strategiskt placerad, tillgänglig från flera håll, skyddad från vind och sjö samt relativt djup. Älvsnabben är nämnd redan under 1200-talet och har varit betydelsefull för sjöfarten, såväl militär som civil, även innan medeltiden.

Under en period av 1400-talet använde sig Erik av Pommern, som bland annat försörjde sig på sjöröveri, Älvsnabben för att överfalla framförallt Hansans och Tyska Ordens skepp och för tillfångatagandet av bl.a. rådsherren Bo Knutsson Griphufvud.

Under början av 1500-talet nyttjades hamnen av danska flottan, vid Kristians II försök att ta makten i Sverige. Något som minner om det är namnet Jutholmen, eller Jutnabben, på ön Älvsnabbens norr ände som kommer av att de avlidna danskarna eller ”jutarna” begravdes på platsen.

Det egentliga militära nyttjandet av Älvsnabben startade under Gustav Vasas regering. Vasa skapade 1522 Sveriges första flotta, bestående av tio ombyggda koggar inköpta från Lübeck, och stärkte sjöförsvaret. Nya baser utformades, såväl varv som strategiskt placerade uthamnar, normalt i Skärgårdens ytterkant. Den främsta av dessa uthamnar, eller örlogsbaser, var Älvsnabben som även fungerade som svenska flottans uppsamlingsplats, en position som kom att bibehållas fram till 1680-talet. Efter att Sverige erövrat Blekinge från Danmark 1658 erhöles möjlighet till en mer isfri hamn och flottbas. Karlskrona anlades 1680 med ett mer strategiskt läge för perioden, nära Danmark och europeiska kontinenten.

Efter den Ryska flottans härjningar av Stockholms skärgård under det stora Nordiska kriget 1700-1721 kom försvaret av Stockholm åter i fokus. Under Svensk-ryska kriget 1788-90 anlades två kanonbestyckade försvarsanläggningar på öarna vid Älvsnabben, en på ön Älvsnabben och en på Gubbholmen.

Utom försvarsanläggningarna finns inga direkta militära lämningar på öarna. En begravningsplats avsedd för flottans manskap finns på Kapellholmen, vars namn kommer från ett tidigare kapell som även det var uppfört för flottan. På Älvsnabben finns dock civila lämningar i form av en gård, ett bränneri, en sjökrog och en optisk telegrafstation.

Under andra hälften av 1800-talet kom den tekniska utvecklingen att leda till att Älvsnabbens funktion som militär hamn inte längre var aktuell. Cirka hundra år senare kom dock Muskö återigen att inhysa en av Sveriges främsta örlogsbaser, denna gång i huvudsak insprängd i berget.

Älvsnabben är utpekad som riksintresse för kulturmiljövården enligt 3 kap. 6§ miljöbalken.

## Musköbasen

Med andra världskriget och kärnvapenbombningarna av Hiroshima och Nagasaki i färskt minne tillsattes 1948 den så kallade örlogsbasutredningen. Örlogsvarvet, då beläget på Skeppsholmen i centrala Stockholm, sågs som ett tänkbart kärnvapenmål och en flytt sågs som nödvändig. Utredningen lade 1951 fram sitt betänkande, med förslaget att Örlogsvarvet i Stockholm skulle flyttas till Muskö, eller närmare bestämt in i Djupskåraberget på sydvästra delen av ön. Två år senare fattade regeringen beslut om flytten, arbetet med att spränga ut anläggningen hade dock inletts redan 1950. Musköbasen, den svenska marinens nya strategiska bas invigdes 1969, efter att 1,5 miljoner kubikmeter berg sprängts ut. Som en följd av beslutet att bygga Musköbasen uppfördes den 3 kilometer långa Muskötunneln för att säkra transporter till och från basen. Tunneln invigdes 1964.

Den underjordiska delen av Musköbasen täcker en yta stor som Monte Carlo, med ett vägsystem på cirka två mil. I berget finns ett helt samhälle med trevåningshus, skeppsverkstäder, förråd, kontor, krigssjukhus, matsalar, reningsverk och tre underjordiska fartygsdockor.

Den militära närvaron på Muskö har lett till att stora arealer är eller har varit avspärrade. Detta har bidragit till att ett antal kulturmiljöer bevarats. Själva avspärrningarna utgör ett påtagligt inslag i landskapet och skär av åtkomsten av vissa kulturmiljöer. Samband mellan miljöer har kapats och avspärrningarna har i viss mån även haft en direkt fysisk påverkan på kulturvärdena.

## Övriga bevaransvärda miljöer och bebyggelse

Förutom de ovan nämnda delområdena finns ytterligare kulturlandskap och bebyggelse av intresse för kulturmiljön. Det handlar om äldre gårdar och torp där delar av kulturlandskapet, och då främst åker/inägomark, är synligt i dagens landskap, men där äldre byggnader saknas eller är alltför ombyggda. Dessa platser är: Tuppudden (6), Rännsvik (7B), Lövhagen (8B), Broga (17), Sånö by (20), Ekesgarn (23), Bjurshagen (24), Snörom (31), Udden (32) och Näsängen 35).

Dessutom bör det gamla missionshuset vid Hammarvägen samt Fridäng nämnas (figur 77). Vidare finns anläggningar och byggnader med maritimanknytning runt om ön, dessa har dock inte kunnat inkluderas i denna inventering.



Figur 77. Fridäng och missionsbuset

Bild 1 (överst till vänster). Äldre ladugård i anslutning till Fridäng. (Modernare stuga till vänster i bilden).

Bild 2 (överst till höger). Vägen passerar en sammanhållen miljö med Fridäng på ena sidan och en mindre stuga på andra. I anslutning ligger även ladugården samt ett äldre f.d. missionsbus

Bild 3 (i mitten till vänster). Fridäng från söder.

Bild 4 (i mitten till höger). Ett f.d. missionsbus, sett från nordväst.

Bild 5 (nederst till vänster). Missionsbuset sett från öster.

Bild 6 (nederst till höger). Båtbus vid Hammarvikens västra strand.



## Bevaransvärda vägmiljöer (36-38)

Det äldre vägnätet på Muskö hade det gamla kapellet och närliggande Skarpa by som sammanstrålningspunkt.

Det finns flera intressanta och kulturhistoriskt värdefulla vägsträckningar i varierande skick. En del har tagits upp i dagens moderniserade vägnät, ofta dock med bibehållen småskalighet, en del nyttjas som stigar och gångvägar, en del sträckor har försvunnit och vissa har synbart försvunnit eller håller på att helt återtas av naturen.

Endast ett par av dessa sträckningar har uppmärksammats i denna inventering genom att markeras på kartan, här efter nämns ytterligare ett par, det ska dock poängteras att dessa inte är de enda.

På kartan är markerat:

Den gamla vägen mellan Skarpa och Mälby låg i hagmarker strax norr om Klockarbergen. Vägen är bitvis tydligt urskiljbar, bitvis försvunnen och vissa sträckor är bevarade endast som en stig. Vägen användes långt in på 1900-talet, då föregångaren till den moderna Muskövägen redan var anlagd, men på grund av den sumpiga marken var den under höst och vår ofta i så dåligt skick att man föredrog den gamla vägen. Vägen har fortsatt västerut till och förbi Götängen (36). Denna sträcka är delvis bevarad som hålväg, intill den eventuella järnåldersgraven Muskö 15:1.

Vägen mellan Arbottna och kyrkan löpte åtminstone sedan 1700-talet, norr om Arbottna, i gränsen mellan åker och ängsmark tills den vid Snörom löpte mellan Kapellskogen och Fruängen för att sedan vika av in i skogen vid Prästmalmen - en väg som har samma sträckning än i dag (37). Söderut förband vägen Arbottna med Bruket och fiskartorpen vid kusten.

En del av vägen mellan Sund och Sånö finns bevarad, dels som tillfartsväg till bebyggelse dels som tynande skogsstig med stor risk för att helt raderas ut (38).

Andra uppmärksammade sträckor är:

Vägen mellan Valinge by och Skarpa, som i stort sett ännu i dag har samma sträckning, tillkom efter anläggandet av Ludvigsberg. Tidigare löpte vägen norr om Valinge träsk, den utgick från bryggan vid Valinge varefter den delade sig mot Mälby och Mickrum. Från Mickrums Norrgård följde vägen skogsbrynen öster om Kroksberget och Valinge träsk, ned mot Skarpa.

En vägsträckning norr om kyrkan drogs genom Oxhagen, väster om nuvarande villaområde, fram till Ludvigsberg, där den anslöts till Valingevägen. På en del av sträckan, i Altorpsvägens anslutning till Skarpavägen, syns ännu resterna av en ensidig välväxt ekallé.

Från Stäket ledde vägen förbi båtsmanstorpet Örnstorp, vidare över Östergårdsbackar - Mickrums Östergård - och längs skogskanten söderut till Skarpa.

En väg mellan Arbottna och Skarpa gick ner mot "Maren", som då kallades Arbottna Träsk, förbi Tuppudden och genom skogen förbi Prästgården och fram till Skarpa By och Kapellet.



*Figur 76. Vägmiljöer.*

*Bild 1 (överst till vänster). Bruketvägen är småskalig och slingrig med bibehållen äldre karaktär trots asfaltsbeläggning.*

*Bild 2 (överst till höger). Ytterligare en sträcka av Bruketvägen.*

*Bild 3 (i mitten till vänster). Kyrkbackens obelagda sträckning väster om kyrkan.*

*Bild 4 (i mitten till höger). Gamla vägen väster om Götängen, löper tydligt så nära berget som möjligt.*

*Bild 5 (till höger). En bevarad del av Ludvigsbergs kyrkväg, med ensidig ekallé, mellan Skarpavägen och Altörpsvägen.*

# Rekommendationer om skydd och fördjupningar

## Kulturlandskapet och äldre bebyggelse

Muskö har till stora delar ett välbevarat och synligt kulturlandskap, som speglar historien från förhistorisk tid och fram till idag. Landskapet präglas av agrar verksamhet där såväl 1600-talet som 1900-talet tydligt kan spåras, men även äldre perioder som förhistorien/järnåldern. Detta gäller såväl de stora centrala byarna och säterierna som de mindre gårdarna och de yngre torpen. Här finns spår av hur de marina näringarna, d.v.s. jakt och fiske, har använts under olika perioder, tydligast i de torp som anläggs under säterierna Arbottna och Ludvigsberg och som har fiske som en grundläggande del av sin försörjning. Det finns många exempel på äldre bebyggelse vilka tillsammans med sitt läge i landskapet väl återspeglar Muskös historia. Här finns också rester av tidig industri i form av bl.a. hytta och tegelbruk. De delområden som har valts ut i denna rapport representerar/återspeglar på olika sätt dessa olika företeelser och perioder.

Här ska även Muskös strategiska läge genom tiderna poängteras. Det syns bl.a. i den kustfarled, som är känd sedan medeltiden som Kung Valdemars farled eller Itinerarieleden. Betydelsen av sjöfarleder märks redan under den yngre järnåldern i form av de tre gravfält, som är lokaliserade till farleden mellan Muskö och Sånö.

## Skydd

I Sverige behandlas kulturhistoriska värden i främst: plan- och bygglagen, kulturmiljölagen och miljöbalken. Nedan nämns de för kulturmiljöerna i denna inventering aktuella kapitlen och paragraferna. Utöver dessa tre finns även ett antal förordningar och föreskrifter, som bl.a. berör planer och områdesbestämmelser men även fornlämningar, byggnadsminnen och kyrkliga kulturminnen.

I plan- och bygglagen, PBL, regleras god helhetsverkan, varsamhet vid planläggning, bygglov och underhåll samt förvanskingsförbud (2 och 8 kap.). Enligt PBL 2 kap. 6 § så ska ändring av befintlig bebyggelse och uppförande av ny bebyggelse utformas och placeras på ett sätt som är lämpligt med hänsyn till stads- och landskapsbilden, natur- och kulturvärden på platsen och intresset av en god helhetsverkan. Vidare så ska bebyggelseområdets särskilda historiska, kulturhistoriska, miljömässiga och konstnärliga värden skyddas. Ändringar och tillägg i bebyggelsen ska göras varsamt så att befintliga karaktärsdrag respekteras och tillvaratas. All bebyggelse omfattas av plan- och bygglagens krav på varsamhet vid ändring, enligt PBL 8 kap. 17 §. Detta innebär att ”Ändring av en byggnad och flyttning av en byggnad ska utföras varsamt så att man tar hänsyn till byggnadens karaktärsdrag och tar till vara byggnadens tekniska, historiska, kulturhistoriska, miljömässiga och konstnärliga värden.” Byggnader som är särskilt värdefulla från historisk, kulturhistorisk, miljömässig eller konstnärlig synpunkt har ett förstärkt skydd, enligt PBL 8 kap. 13 §, och får inte förvanskas. Skyddet gäller även bygglovspliktiga anläggningar, tomter som omfattas av skyddsbestämmelser i detaljplan eller i områdesbestämmelser, allmänna platser och bebyggelseområden. I PBL 8 kap. 14 § anges att ett byggnadsverk ska hållas i vårdat skick och underhållas så att dess utformning och tekniska egenskaper i huvudsak bevaras. Underhållet ska anpassas till omgivningens karaktär samt att byggnader och andra anläggningar som är särskilt värdefulla från historisk, kulturhistorisk, miljömässig eller konstnärlig synpunkt, ska underhållas så att deras särskilda värden bevaras. I PBL 8 kap. 9 § finns även krav på

tomter, allmänna platser och andra områden. En obebyggd tomt som ska bebyggas ska ordnas på ett sätt som är lämpligt med hänsyn till stads- eller landskapsbilden och till natur- och kulturvärdena på platsen. Tomten ska ordnas så att naturförutsättningarna tas till vara, så långt det är möjligt.

I kulturmiljölagen, KML, skyddas fornminnen, byggnadsminnen och kyrkliga kulturminnen (2, 3 och 4 kap. i KML). Alla fornminnen från före år 1850 är skyddade enligt denna lag, liksom Kyrkobyggnader, kyrkotomter och begravningsplatser tillkomna före 1940. Kyrkobyggnader som invigts för Svenska kyrkans gudstjänst före den 1 januari år 2000 är skyddade, frikyrkobyggnader m.m. omfattas sålunda inte. Inte heller omfattas prästgårdar eller liknande som ibland finns i en traditionell kyrkomiljö. Bestämmelserna i kulturmiljölagen om begravningsplatser omfattar också andra byggnader på begravningsplatsen än kyrkobyggnader samt fasta anordningar såsom murar och portaler. På Muskö skyddas ett större antal fornlämningar samt kyrkan med begravningsplats och klockstapel av kulturmiljölagen. Lagen omfattar även ännu inte registrerade lämningar, av vilka några har tagits upp i denna rapport: bl.a. industriella lämningar och gårds-/bytomter till Skarpa, Mikrum och Valinge byar. Agrara lämningar, t.ex. röjningsrösen, har oklar datering och fornlämningsstatus, men kan i flera fall täcka gravar. Detaljstudier av äldre kartor kan avgöra om ytor/inägomark har fått ändrad användning, och därmed är fossil åkermark, d.v.s. fornlämning.

I miljöbalken finns bestämmelse om riksintressen för kulturmiljövården (3 och 4 kap. i MB). MB 3 kap. 6 § anger att riksintressen för kulturmiljövården skall så långt möjligt skyddas mot åtgärder som kan påtagligt skada natur- eller kulturmiljön. I MB 3 kap. 10 § anges att om ett område är av riksintresse för flera oförenliga ändamål, skall företräde ges åt det eller de ändamål som på lämpligaste sätt främjar en långsiktig hushållning med marken, vattnet och den fysiska miljön i övrigt. Behövs området eller del av detta för en anläggning för totalförsvaret skall försvarsintresset ges företräde. Området kring Älvsnabben, inbegripet öarna Älvsnabben, Kapellholmen, Gubbholmen, södra delen av Bjurshagslandet (inklusive delområde 24) samt ett antal mindre öar, är förklarad som riksintresse för kulturmiljövården. Nämnas bör även att stora delar av Muskö, främst de södra delarna, är av riksintresse för totalförsvaret.

## Rekommendationer

De i denna inventering utpekade kulturmiljöerna på Muskö har ett stort kulturhistoriskt värde vilket motiveras i respektive bedömning. De stora kulturhistoriska värden som de utpekade miljöerna representerar återfinns dels i bebyggelsen, men i synnerhet i den yttre miljön - landskapet. Ett långsiktigt bevarande av kulturlandskapets värdebärande karaktärsdrag bör därför ske parallellt med skydd av bebyggelse. Landskapets betydelse har delvis sin motivering i att bebyggelselagena ofta har längre användningstid än själva bebyggelsen och att kulturlandskapet, i form av bl.a. brukningsmark, i sin tur har en ännu längre kontinuitet, sannolikt med rötterna i förhistorisk tid. Landskapet kan också innehålla karaktärsdrag som återspeglar specifika fenomen och tidsperioder.

De här redovisade miljöerna bör på sikt skyddas i detaljplan eller genom områdesbestämmelser. Vid detaljplanering som påverkar de utpekade områdena ska särskild hänsyn tas till kulturmiljövärden med hjälp av skydds- och varsamhetsbestämmelser samt utökad lovplikt. För vissa kulturmiljöer som idag inte ingår i detaljplanerade områden bör områdesbestämmelser upprättas. Inför framtagande av bestämmelser bör – med den översiktliga kulturmiljöinventeringen som utgångspunkt – fördjupade undersökningar göras där förslag till skydds- och varsamhetsbestämmelser preciseras.

Förutom de generella skydd som PBL och KML omfattar (se ovan) så ska bebyggelse som utpekats i inventeringen, i framtida planering, beaktas som särskilt värdefull och handläggas enligt PBL 8 kap. §13.

Utöver detta föreslås en anpassad hantering av Muskös kulturmiljöer, delvis utifrån den kategorisering som gjorts av dessa.

För områden med *innehållsmässig och kronologisk komplexitet*, centralområdet och Götängen, föreslås att områdesbestämmelser utformas. Det är viktigt att dessa områden beaktas som en helhet, men att hänsyn även tas till de ingående delarna, d.v.s. byggnader, fornlämningar och kulturlandskap. När det gäller landskap så föreslås att särskild hänsyn tas till framför allt de södra delarna av Skarpa och Mälby (bytomt, väg, kapellplats m.m.), Mikrums norra delar (gårdtomter, väg m.m.), Valinge (kulturlandskap, kvarnlämning m.m.) samt området runt Ludvigsberg.

*Torpmiljöerna* har tillsammans betydelse som delar av en helhet, ingående i en större grupp belyser de torpsystemets funktion och innebörd för en betydande del av det svenska samhällets ekonomiska struktur. Det är önskvärt att i största möjliga utsträckning bevara dessa. Dessutom har *enskilda torpmiljöer* ett särskilt värde på grund av att de är välbevarade. Detta gäller framför allt Bergvik, där det finns ett kontinuerligt brukande, men i någon mån även Kanada, Lugnet, Götängen, Bakom, Hagalund och Torsnäs, vilka har en bevarad landskapsmiljö.

Möjligheten till skydd av vägmiljöer varierar beroende på vilket huvudmannaskap som gäller.

## **Ny bebyggelse**

Generellt så ska ny bebyggelse inte uppföras på gammal åker-, ängs- eller hagmark. I första hand bör ny bebyggelse uppföras i form av småhusbebyggelse i anslutning till impediment eller som förtätning av befintliga småhus- eller sommarstugeområden där så är lämpligt. Den nya bebyggelsen anpassas geografiskt, storleksmässigt och arkitektoniskt till topografin och kringliggande bebyggelse. Genom att beakta topografin tas även hänsyn till kulturlandskapets former. Det gäller även anpassning av höjden på bebyggelsen i förhållande till landskapets och vegetationens höjd.

Om en förtätning av sommarstugeområdena skulle komma att bli aktuell bör det föregås av en kulturmiljöinventering. Lämpliga områden för förtätning eller nyetablering av bebyggelse skulle kunna vara Guldboda, Musköhavsbud, Herrstugan, Torpa skog och andra småhusområden på Sånö. Som lämpligt för nyetablering av bebyggelse ses området norr om Malmavägen mellan Muskövägen och Arbottna.

## **Fördjupningar**

För att öka kunskapen kring Muskös kulturlandskap skulle ytterligare insatser kunna vara inventering av sportstugeområdena, äldre vägar, anläggningar och bebyggelse med maritimanknutning samt arkeologisk inventering av Muskö.

# Referenser

## Kart- och arkivmaterial

### Länsstyrelsernas Karttjänster (WebbGis)

#### Lantmäterimyndighetens arkiv

Rågångsåtgärd 1838, Kopia av jordägarens exemplar av år 1750 över Skarpa och Mickrum, 01-mus-13

Arealavmätning 1856-59 (godkänd 1863), Ludvigsbergs ägor, 01-mus-16

#### Lantmäteristyrelsens arkiv

Hyttan nr 1, Geometrisk avmätning 1694, C9:46

Mickrum nr 1-4, geometrisk avmätning 1638, A65-11:c:97-98

Rummet nr 1, geometrisk avmätning 1638, A65-13:c:100

Skarpa eller Ludvigsberg nr 1-4, geometrisk avmätning 1638. A65-14:c:97-98

Sänö nr 1-2, geometrisk avmätning 1638, A65-16:c:103-104

Torpet nr 1, geometrisk avmätning 1638, A65-17:c:100

Valinge nr 1-2, geometrisk avmätning 1638, A65-18:c:96

#### Rikets allmänna kartverks arkiv

Ekonomiska kartan 1951:

J133-9i9g53, Ludvigsberg

J133-9i8g53, Muskö

J133-9i8h53, Älvsnabben

J133-9i9h53, Björnholmen

J133-9i8f53, Herrö

Häradsekonomiska kartan 1901-06, J112-67-15

Häradsekonomiska kartan 1901-06, J112-67-10

#### Sveriges geologiska undersökning (SGU)

Berggrundskarta, automatiskt framställd från SGU:s databas 2015-12-16, id-nr. OqvDPMelfC.

Jordartskarta, automatiskt framställd från SGU:s databas 2015-12-16, id-nr. 8mLzxBujXf.

#### Riksantikvarieämbetet

Antikvarisk-topografiska arkivet (ATA)

FMIS/Fornsök

#### Statens Historiska museum (SHM)

Sök i samlingarna. Inv.nr. 25004. <http://mis.historiska.se/mis/sok/sok.asp>.

#### Stockholms stadsarkiv

Muskö kyrkoarkiv, SE/SSA/1539, Husförhörslängder, AI/1-18, .AII a/1-4.

## Litteratur

Björkman, L. G. 1972. Ludvigsberg. En herrgård i Stockholms skärgård. Stockholm.

Byström, G. 1996. Utö bergslagsområde. En sammanställning över de bergshistoriska lämningarna i Dalarö, Djurö, Muskö, Nämndö, Ornö, Tyresö, Utö, Västerhaninge och Österhaninge socknar. Atlas över Sveriges bergslag. Jernkontorets Bergshistoriska utskott, serie H 104. Stockholm.

Högberg, L. 2007. Muskö. En örlogsbas i berget. Skurup.

Edenmo, R, Larsson, M, Nordqvist & Olsson, E. 1997. Gropkeramikerna - fanns de? Materiell kultur och ideologisk förändring. I: Regionalt och interregionalt. Stenåldersundersökningar i Syd- och Mellansverige. Red: Larsson, M. & Olsson, E. Arkeologiska undersökningar, Skrifter nr 23. Riksantikvarieämbetet. Stockholm.

Pettersson, M. & Wikell, R. 2006. Mesolitiska boplatser i Stockholms skärgård. Fiske och säljakt på utskären under 10000 år. Fornvännen 101. Stockholm.

Rydberg, K. J. 1951. Musköminnen. Anteckningar från sekelskiftet. Årsbok för kulturhistoriska föreningen i Södertälje, Täljebygden, 1951, sid. 50-56. Södertälje.

Spens, E. 1929. Älvsnabben. Tidskrift i Sjöväsendet, sid. 107-125.

Schierbeck, A. 1998. Mesolitikum och järnålder på södra Södertörn. Arkeologisk förundersökning. Södermanland, Muskö och Sorunda socknar. Norra Enby 5:1, Sunnerby 1:1, Åkerby 1:1, Ålderstam 1:2, RAÄ 52, 168, 486, 487 och 766. Riksantikvarieämbetet, UV Mitt Rapport 1998:104. Stockholm.

Sporrong, 2009. Kung Valdemars segelled. Rospiggen årsbok för hembygden. Roslagens sjöfartsminnesförening. Vaddö. Återgiven av Föreningen Nenningesund. <http://nenningesund.se/wp-content/uploads/2011/02/Kungvaldemar1.pdf>

Stjernström, A. och Stjernström, B. 2007. Musköområdet. En annorlunda hembygd. Södermanlands hembygdsförbunds årsskrift Sörmlandsbygden., 2008, sid. 77-88. Nyköping

Söderbergh, C. 2006. Nyhamn. Innerhamn till Älvsnabben på 1600-talet. Marinarkeologisk tidskrift 4/2006, sid. 10-11.

Westerin, G. 1897. Västerhaninge och Muskö socknar i Sotholms härad af Stockholms län. Försök till beskrifning i historiskt, topografiskt, arkeologiskt och statistiskt hänseende. Bidrag till Södermanlands äldre kulturhistoria, del 9. Strängnäs.



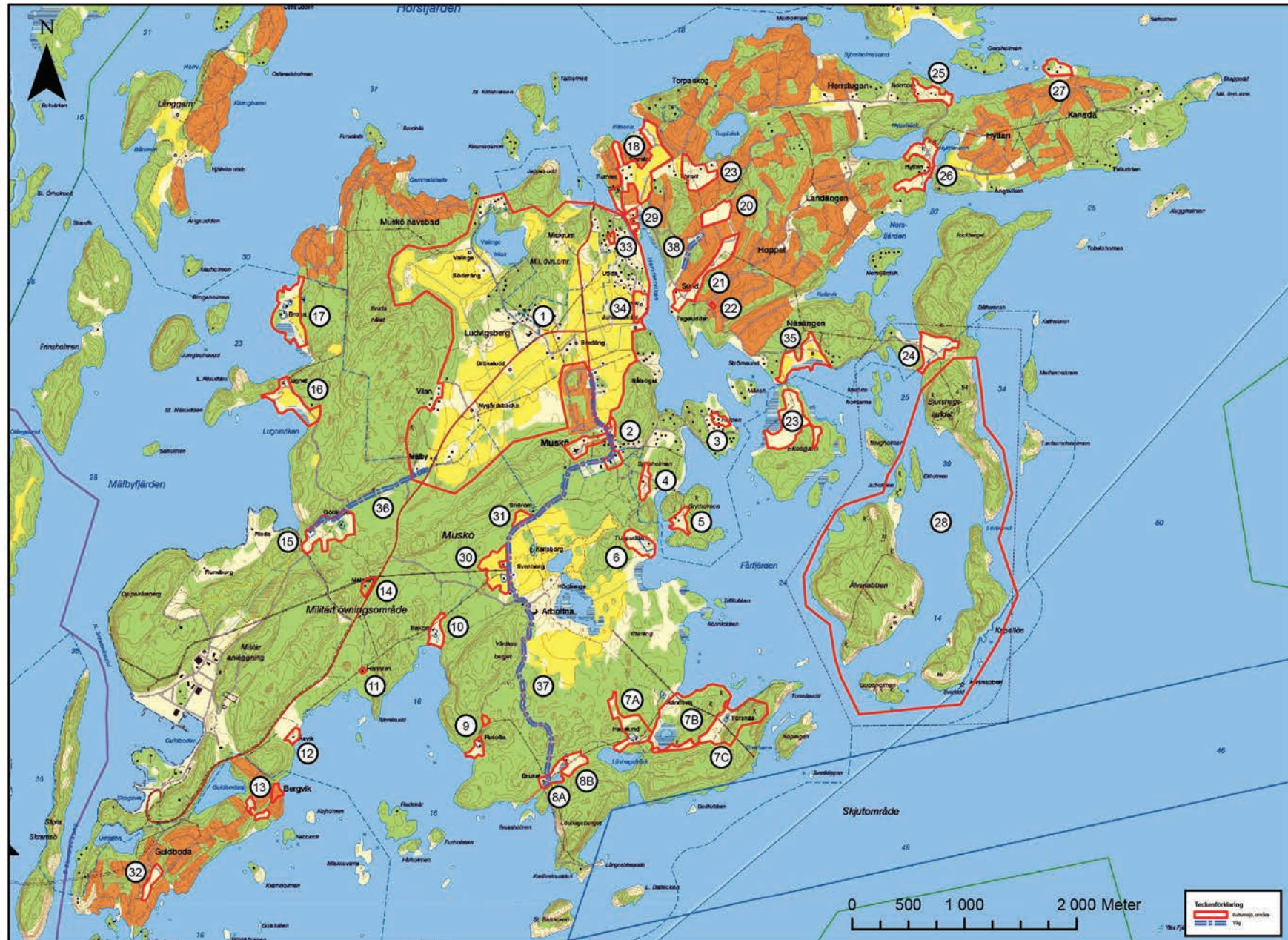
# Tekniska och administrativa uppgifter

Stiftelsen Kulturmiljövård projektnr:	15103
Landskap:	Södermanland
Län:	Stockholm
Kommun:	Haninge
Socken:	Muskö
Beställare:	Haninge kommun
Antikvarisk medverkan:	Tobias Mårud Ann Vinberg Stiftelsen Kulturmiljövård Stora Gatan 41 722 12 VÄSTERÅS



# Bilaga 1.

## Musko kulturmiljöer, resultat av inventering 2015



Skala 1:50 000.

# Bilaga 1.

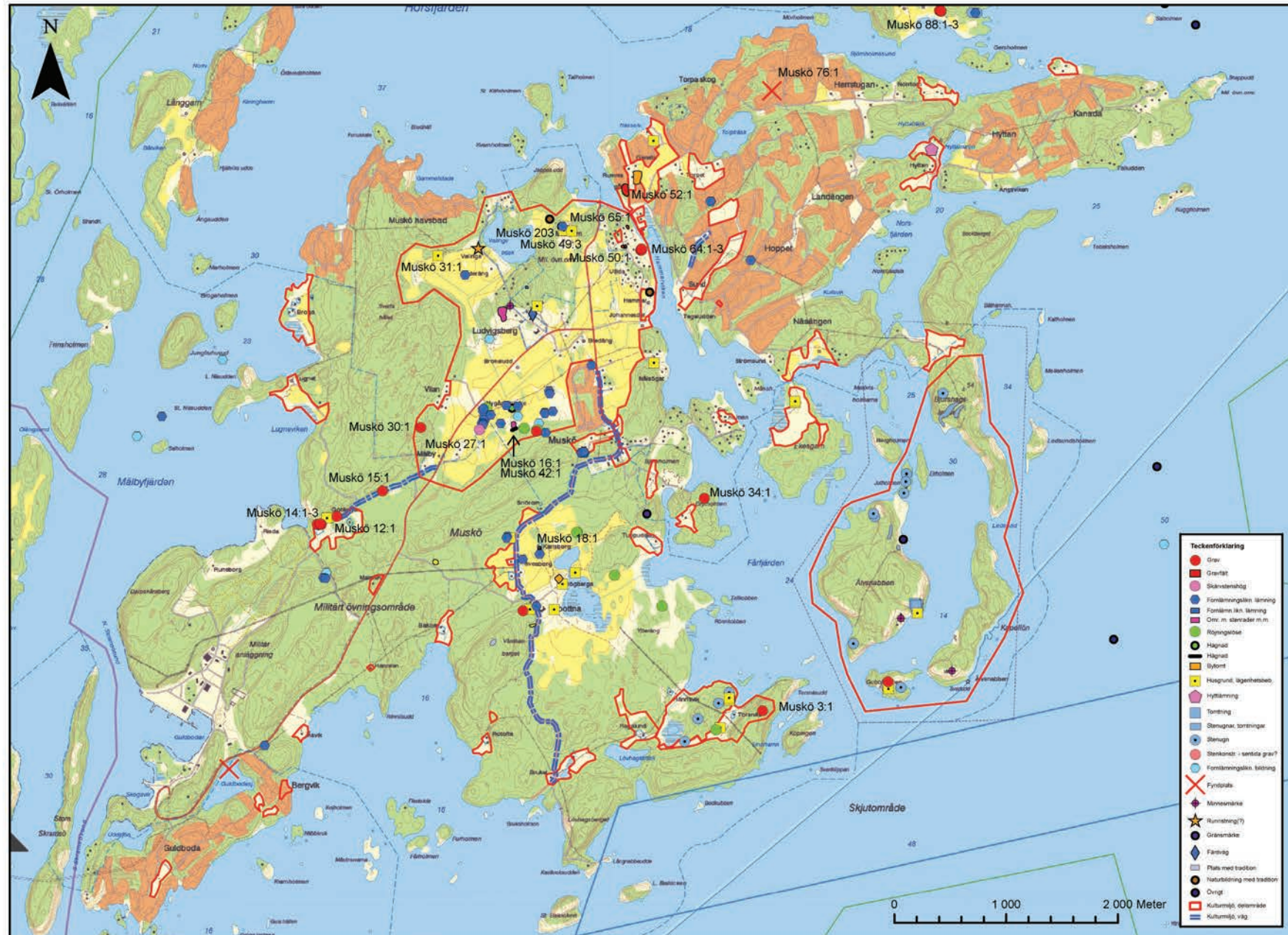
## Muskö kulturmiljöer. resultat av inventering 2015

### Delområden:

- |   |                                   |
|---|-----------------------------------|
| 1. Ludvigsberg, Skarpa, Mikrum, Mälby och Valinge | 21. Sund                          |
| 2. Muskö kyrkby                                   | 22. Torp, Sund                    |
| 3. Ersholmen                                      | 23. Ekesgarn                      |
| 4. Björkholmen                                    | 24. Bjurshagen                    |
| 5. Grytholmen                                     | 25. Norrtorp                      |
| 6. Tuppudden                                      | 26. Hyttan                        |
| 7A. Torsnäs                                       | 27. Kanada                        |
| 7B. Rännsvik                                      | 28. Älvsnabben                    |
| 7C. Hagalund                                      | 29. Jennyhill                     |
| 8A. Bruket  | 30. Luffarborg                    |
| 8B. Lövhagen                                      | 31. Snörom                        |
| 9. Rotofta  | 32. Udden                         |
| 10. Bakom   | 33. Örnstorp                      |
| 11. Rännilen                                      | 34. Hammar                        |
| 12. Åsvik   | 35. Näsängen                      |
| 13. Bergvik                                       |                                   |
| 14. Malmen  | <u>Vägar:</u>                     |
| 15. Götängen m.fl.                                | 36. Väg, Götängen                 |
| 16. Lugnet  | 37. Algatan/Arbottnavägen/ Bruket |
| 17. Broga   | 38. Äldre väg, Sånö               |
| 18. Rumme   |                                   |
| 19. Torpet  |                                   |
| 20. Sånö  |                                   |

## Bilaga 2.

### Muskö, registrerade fornlämningar, Muskö socken

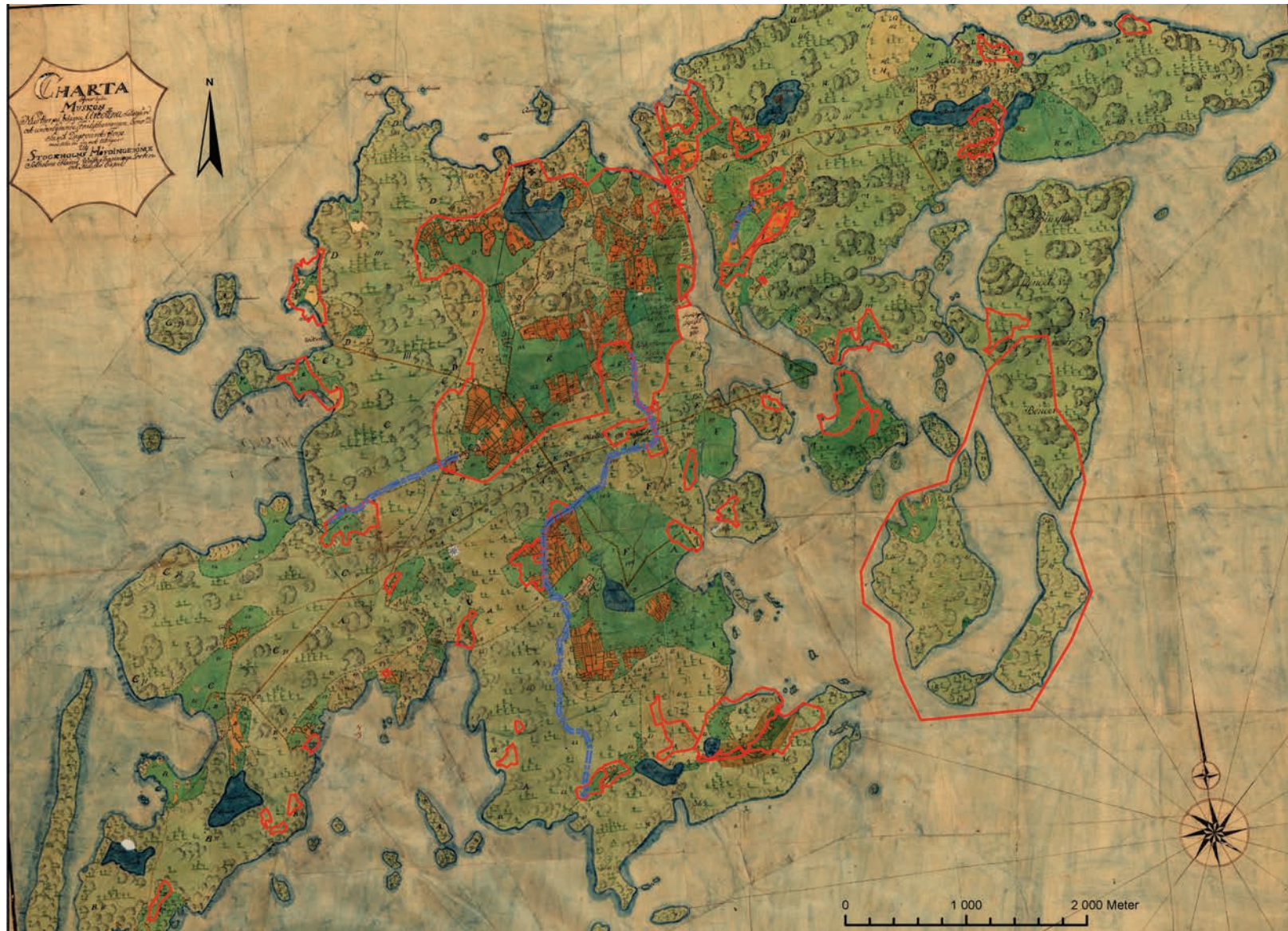


Registrerade fornlämningar på Muskö (Muskö socken) i Riksantikvarieämbetets fornlämningsregister (FMIS).

Nummer på i rapporttexten omnämnda fornlämningar. Skala 1:50 000.

### Bilaga 3.

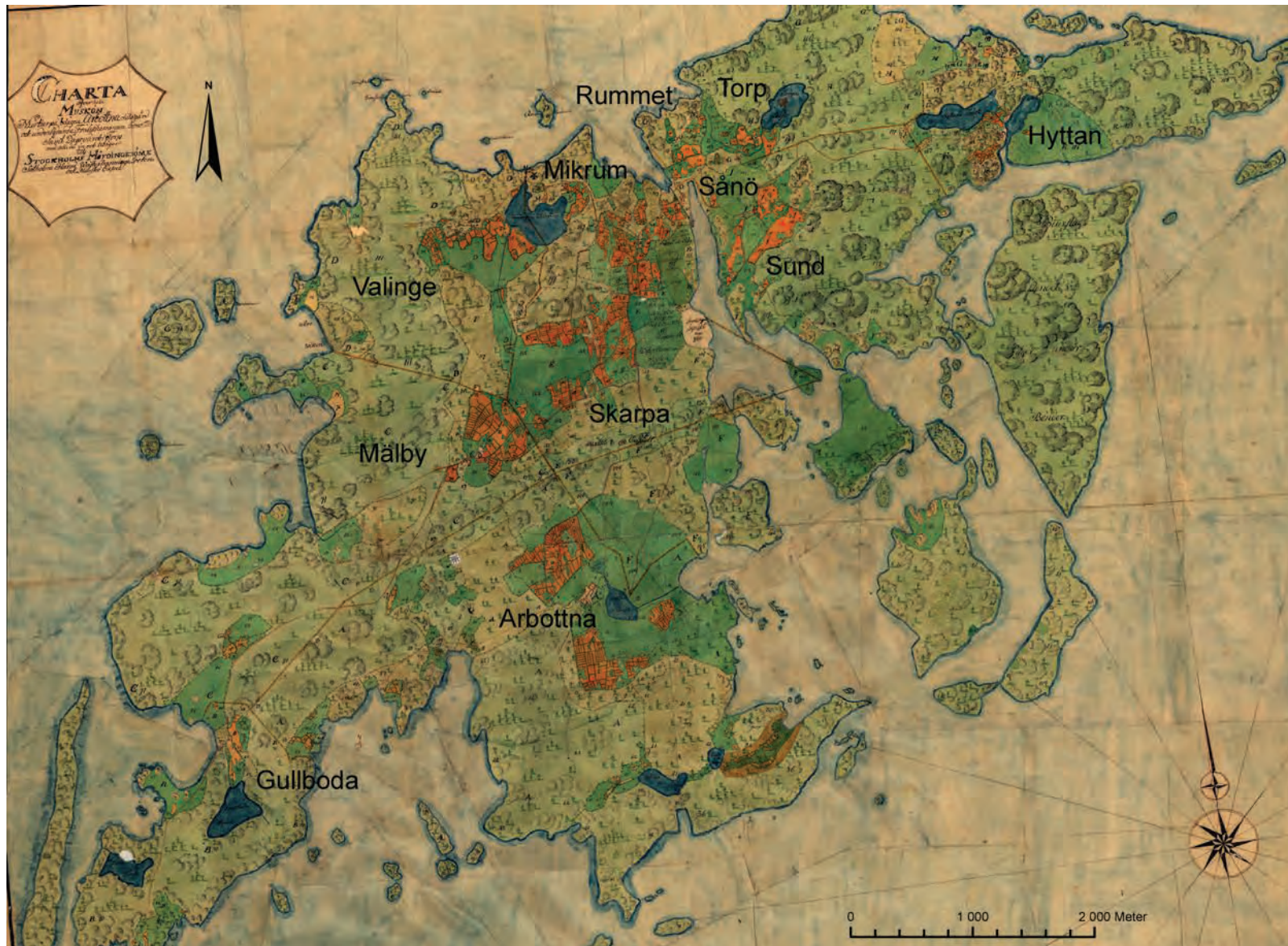
Muskö kulturmiljöer markerade på 1773 års karta



Skala 1:50 000.

# Bilaga 4.

## Muskö, byar/gårdar, 1773 års karta



Skala 1:50 000.

